

REVISTA CHILENA DE HISTORIA NATURAL
ÓRGANO DEL MUSEO DE VALPARAISO

AÑO. IV.

FEBRERO DE 1900.

NÚM. 2.

DESCRIPCIONES DE LOS SCYDMAENIDAE CHILENOS

TOMADAS DE LA MONOGRAFÍA DE LA FAMILIA

publicada por el Dr. L. W. Schaufuss, DRESDEN, ALEMANIA. 1866.

I EXTRACTADA POR

W. B. - CALVERT.

1. *Scydmaemus campestris*.—Sch. Monografía paj. 47, n. 13: *abovatus* *deplanatus*, *piceus*, *antennis* *palpis* *pedibusque* *testaceis*, *sub-* *nitidus*, *subtus* *pubescens* *su-* *prapilosus*; *capiti* *triangulari*, *inter* *antennas* *impresso*; *tho-* *race* *breviter* *conico*; *elytris* *elongatoovatis*, *subtiliter* *punc-* *tulatis*.

Long. $1 \frac{1}{2}$ — $1 \frac{3}{5}$ m. m.; lat. $\frac{2}{5}$ — $\frac{5}{8}$ m. m.

Lam. 1 fig. 1 a-b.

Var., a; *elytris* *rufo-testaceus*.

Var. b; *totus* *testaceis* (*imma-* *turos?*).

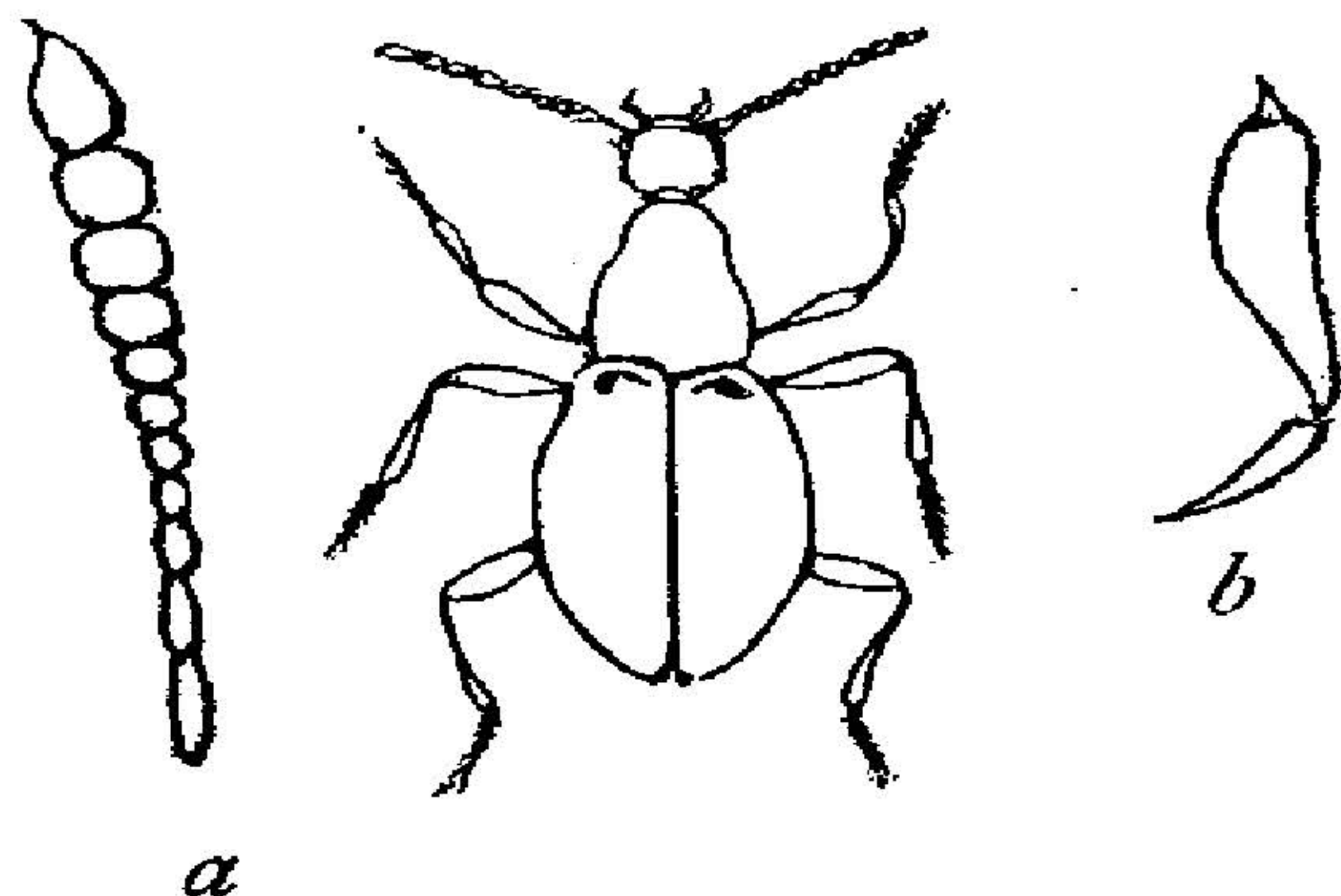


Fig. 1.—*Scydmaenus campestris*.
a = antena; b = palpo.

Habitat in planis chilenibus ("Las Pampas"); leg. Dom Germain.
NOTA:—(Esta especie se halla en Quillota, en Abril).

2. *Scyd. absconditus*.—Sch. Monog. páj. 61, n. 30; *elongatus*, *rufo-* *ferrugineus*, *nitidus*, *parum* *pilosus*; *capite* *postice* *rotundato*; *thorace* *elongato*, *utrinque* *rotundato*, *postice* *foveato*; *elytris* *elongato-ellipticis*.

Long. $1 \frac{3}{5}$ m. m.; lat. $\frac{3}{5}$ m. m.

Habitatio, Chile; leg. Dom Ph. Germain.

NOTA.—(Hallé esta especie en Pemehue, en Enero).

3. *Scyd. latitarsus*.—Sch. Monog. páj. 62, n. 31; *obovatus, rufo-castaneus, nitidus, hirsutulus; capite subtriangulari, postici dense piloso; thorace subelongato, antrorsum angustato, postice utrinque parum sinuato, ante basin bifoveolato; elytris ovatis, punctato-piliferis, tarsis anticis articulis tribus dilatatis.*

Long. $1\frac{3}{4}$ m. m.; lat. $\frac{3}{4}$ m. m.

Habitatio: Chile; ("Las Pampas"); leg. Don Germain.

NOTA.—(Se halla en Quillota deste Abril hasta Agosto).

4. *Scyd. longiceps*.—Sch. Monog. paj. 67; n. 37; *elongato-obovatus, rufo-castaneus, nitidus, sparsim ochraceo-pilosus; capite oblongo, nigropiceus; thorace subelongato, antrorsum angustato, lateribus parum rotundatis, basi impresa utrinque bipunctata; elytris ellipticis, rubicundis, sparsim punctato-piliferis.*

Long. 2 mm; lat. $\frac{7}{8}$ mm.

Habitatio: Chile.

5. *Scyd. nodicornis*—Sch. Monog. paj. 70, n. 40; *elongatus, subdepressus, ferrugineus, nitidus, dense depresse-pilosus; thorace elongato, subcordato, basi ante scutellum profunde bipunctata utrinque impresso; elytris elongato-ellipticis, subdepressis, punctatis, adpressa-pilosis; antennarum articulo séptimo crasso, subquadrato.*

Long. 2 mm; lat. $\frac{3}{4}$ mm.

Lám. 1, fig. 2. a. b.

Habitatio: Chile; leg. Dom. Ph. Germain.

NOTA: (Se halla en Quillota, en Octubre).

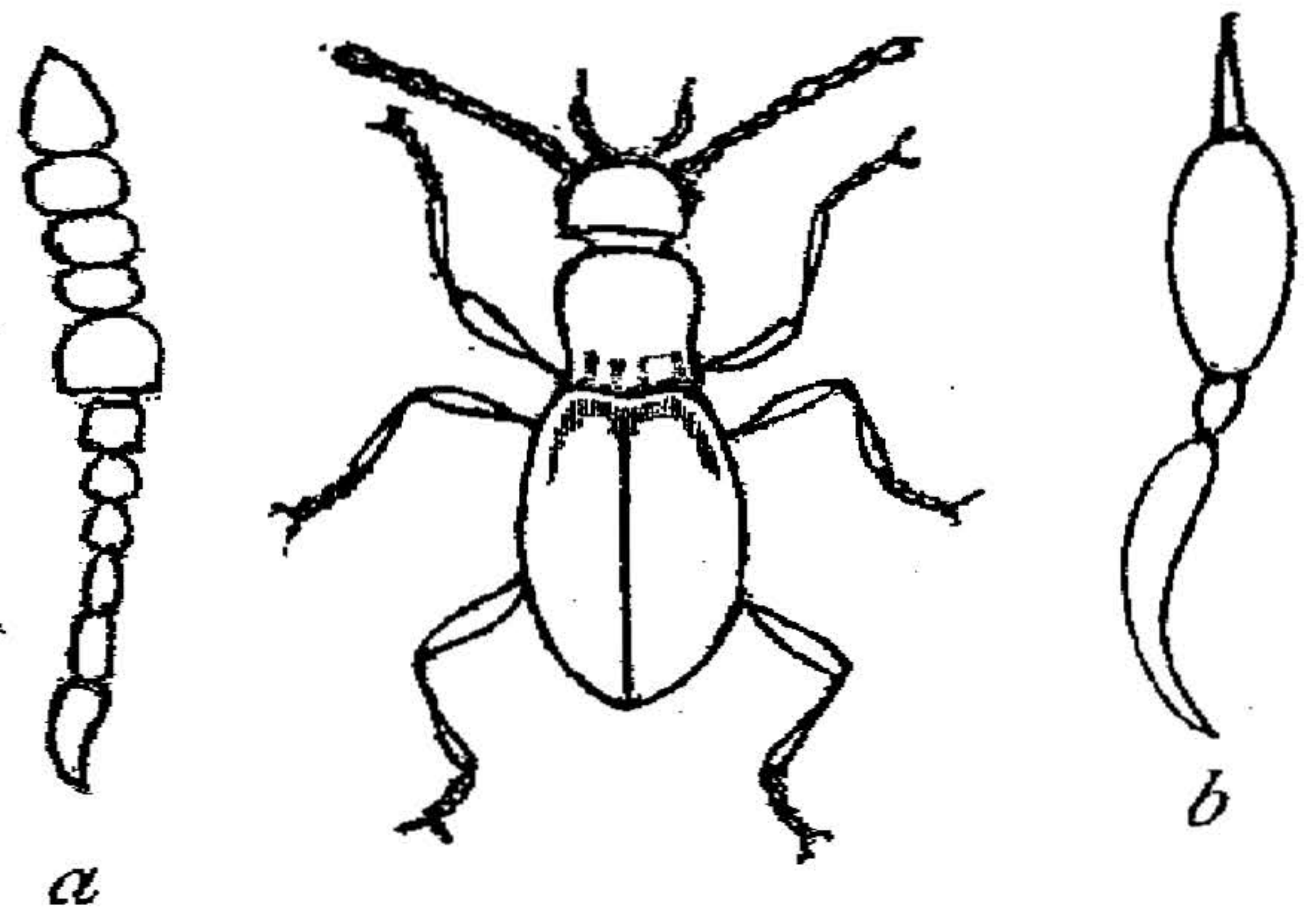


Fig. 2.—*Scyd. nodicornis*.

a = antena; b = palpo.

6. *Eumicrus faveolus*.—Sch. Monog. paj. 84, n. 55; *obovatus, rufotestaceus, nitidus, dense pubesens, thorace quadrifoveolato elytris punctulato-piliferis, pilis brevibus.*

Lon. $1\frac{1}{2}$ mm; lat. $\frac{2}{3}$ mm.

Habitat in planatibus chilensibus ("Las Pampas"); leg. Dom. Germain.

NOTA: (Las cordilleras de Pemehue, en Enero).

