

CARCINOLOGÍA CHILENA

DESCRIPCION DE UN NUEVO GALATÉIDO

— POR —

CÁRLOS E. PORTER

En EL MERCURIO del 17 de Setiembre del presente año vi reproducido del diario EL COQUIMBO de fecha 12 del mismo mes, la noticia de haberse encontrado por el señor Santiago John, de Coquimbo, un ejemplar vivo de *Langosta de Juan Fernandez* en el estómago de un Congrio (*Genypterus*), pescado en esa bahia.

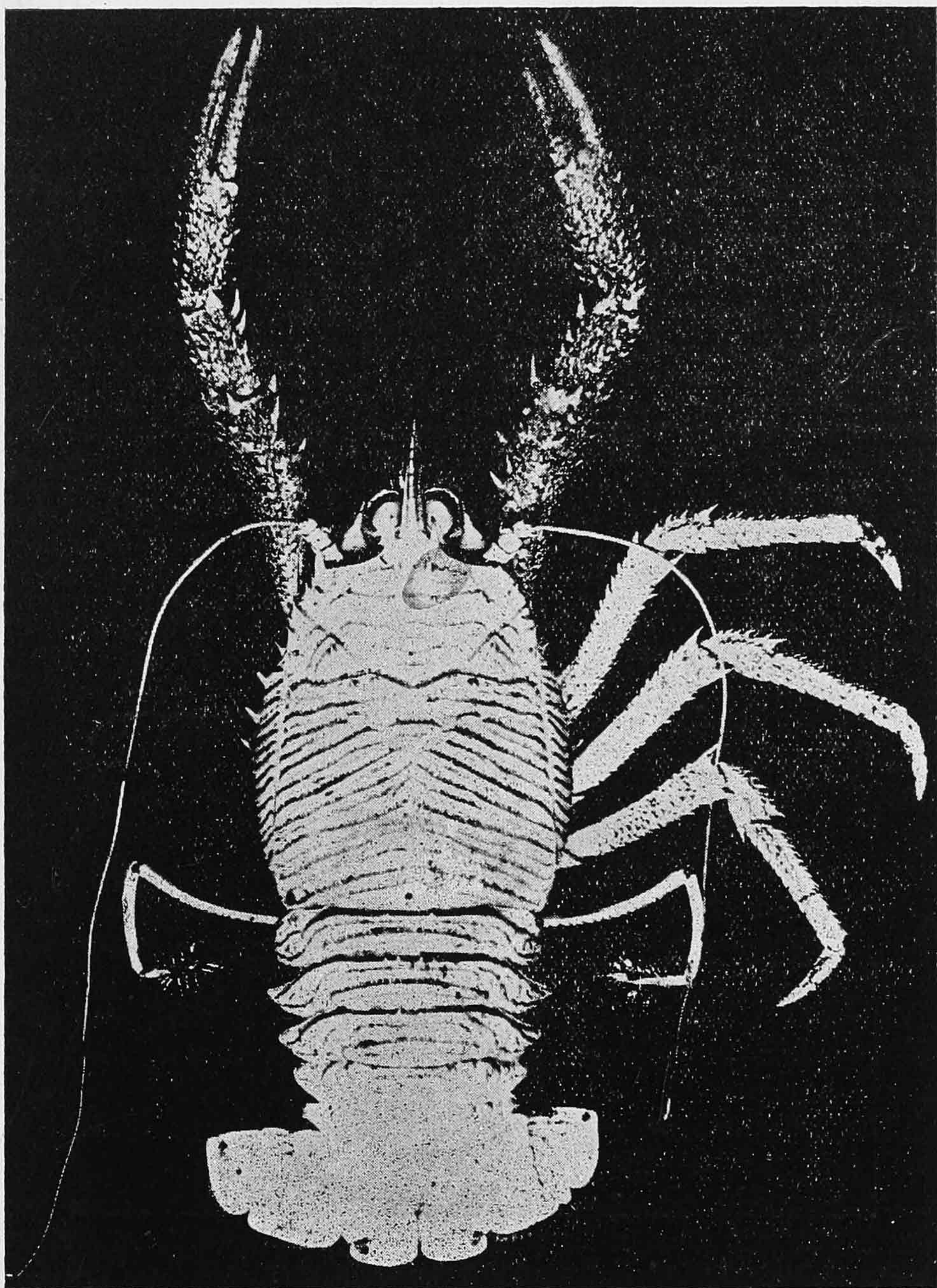
En mi deseo de conocer la efectividad de un hecho de tanta importancia para el pais e interesado vivamente, desde hace años, en el estudio de nuestros crustáceos superiores, no pude ménos que dirigir, el mismo dia que leí la noticia, una carta al señor John, suplicándole obsequiara al Museo de mi cargo dicho interesante ejemplar de langosta o, a lo ménos, que tuviese a bien enviármelo, con cargo de devolucion, para examinarlo i saber positivamente de que especie se trataba, pues en diversas ocasiones (desde 1894), que se ha creido encontrar langostas jóvenes en el estómago de los congrios i otros peces i que me han sido enviados para su exámen, he podido comprobar que se trataba de adultos de especies correspondientes a familias algo distantes de la a que pertenece nuestro sabroso crustáceo de Juan Fernandez (*). He visto en efecto que se trataba de *Gonodactylus styliferus* (Edws.), *Pseudosquilla Lessoni* (Guér.), *Pleuroncodes monodon* (Edws.), i aun de *Hippa emerita* (L.)

El señor John ha tenido la amabilidad de obsequiar al Museo el ejemplar, en bastante buen estado, del crustáceo que se tomó por Langosta.

Inmediatamente que abrí la encomienda pude notar que era una especie bien diversa.

El ejemplar que mide desde la estremidad del rostro hasta la del pleon 9, 8 cm., es una ♀ adulta (que lleva gran cantidad de huevos) de una especie nueva para la ciencia i que pertenece al jénero *Cervimunida*, creado a fines del año pasado, por el profesor BENEDICT, para una especie nueva descubierta por el buque explorador "*Albatross*," en el Japon.

(*) VÉASE el artículo al respecto publicado en LA UNION de Marzo 1896, por el naturalista arjentino señor E. Lynch A. i la *Rev. Ch. de Hist. Nat.*, Año II (1898), p. 6.



CERVIMUNIDA JOHNI, PORTER, N. SP.

(REPRODUCCION DE UNA FOTOGRAFÍA TOMADA EN EL MUSEO.
ALGO REDUCIDA EN EL TAMAÑO).

El hallazgo del señor John es de mucho interes para los carcinólogos, i si por una parte debo lamentar no haber recibido una jóven langosta (*Palinostus frontalis* (Edws.)), he tenido en cambio el consuelo de no recibir una especie vulgar.

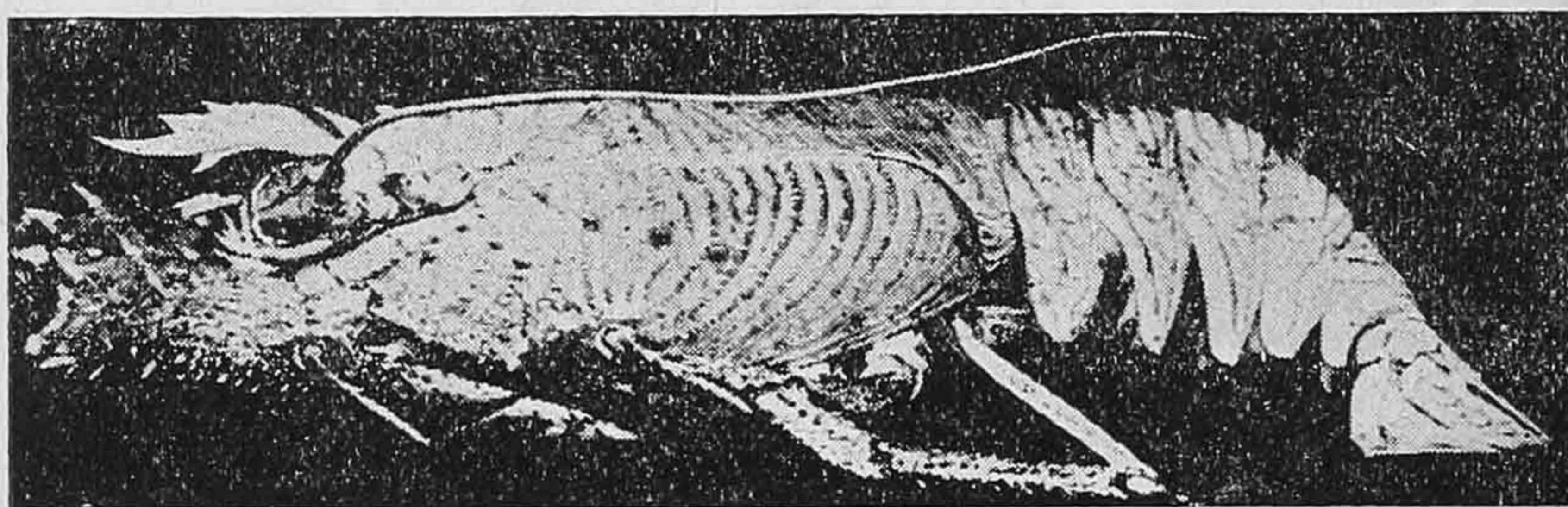
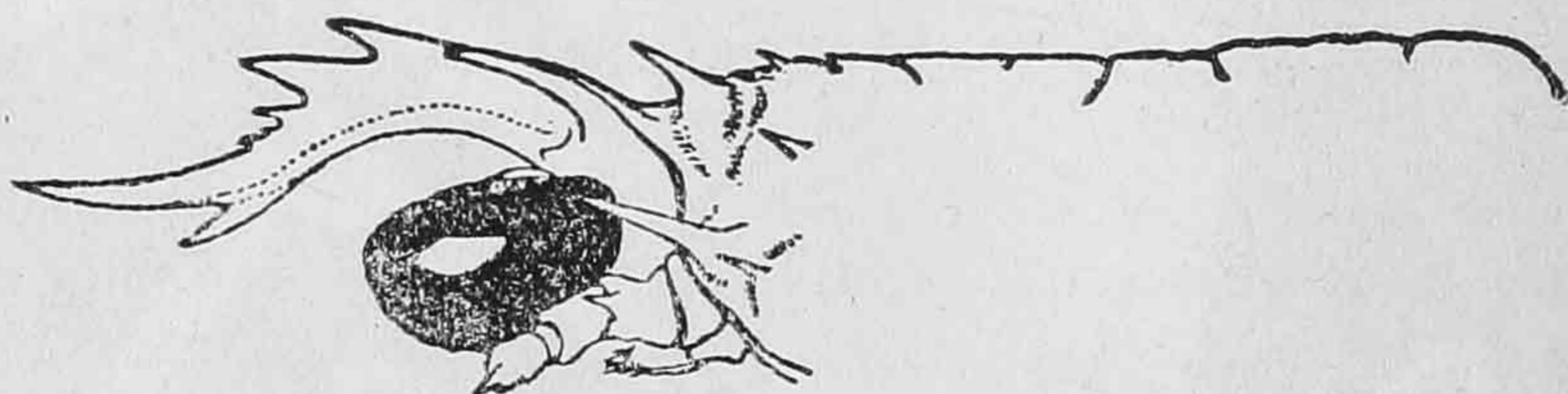
Para los interesados en Carcinología i que no posean el trabajo del prof. BENEDICT, creo oportuno, antes de pasar a describir la nueva especie, indicar los caractéres del jénero *Cervimunida*, en que debe ser colocada.

BENEDICT dice brevemente: *Semejante a Munida, pero con el rostro comprimido, provisto de dientes i arqueado de manera a permitir libre movimiento a los ojos.*

Cervimunida Johni, n. sp.

Lo que distingue a primera vista esta especie de la *C. princeps* Benedict, a mas de las proporciones de las distintas partes del cuerpo entre sí i del número de espinas de las diversas rejiones, es el *rostro* que es mucho ménos arqueado i que tiene, como en su conjénere, las márgenes inferiores aquilladas, quillas que presentan la misma disposicion i guardan las mismas relaciones con las espinas supraoculares.

Este importante apéndice cefalotorácico presenta, en sus bordes superiores, de atras adelante: unas leves suturas trasversales casi borradas; enseguida tres escamas imbricadas, la mas posterior de las cuales presenta a su vez a cada lado de su base dos mas pequeñas; dos dientes grandes que corresponden a los de la *C. princeps* i, por último, dos pequeñísimos o rudimentarios que siguen mas adelante, mucho antes del ápice. Las escamas del borde superior del rostro son finamente pestañosas. El diente inferior es acerado en la estremidad, algo encorvado i situado hácia atras frente a la base del 2.º diente superior.



Figs. 8 y 9. — COMPARACION DE LOS PERFILES DE *Cervimunida princeps*, Benedict $\times 2$ (en la parte superior) i de *C. Johni*, Porter, n. sp. (en la parte inferior; figura hecha en vista de una fotografia algo mas pequeña que el tamaño natural).

El *cefalotórax* es horizontal, ligeramente combado en el dorso con su mayo anchura un poco mas atras que el medio de su lonjitud, i con sus espinas pocas numerosas i de diverso desarrollo.

Está surcado por muchas líneas, casi rectas en la mitad anterior, angulosas en posterior i todas ellas granuladas i ciliadas en su borde anterior.

Las *espinas supraoculares* son de moderada longitud, ligeramente encorvadas, paralelas, i con sus ápices separados 4,5 mm. entre sí.

La rejion gástrica tiene 14 espinas: ocho en el borde anterior (de las cuales las dos del medio, es decir las situadas detras de las espinas supraoculares, son las mayores), cuatro algo espaciadas sobre el borde de la 2.^a línea ciliada i dos mui pequeñas en la parte posterior. La rejion hepática tiene una espina de moderado tamaño. En el borde, detras de la cisura cervical hai tres pares de espinas.

Sobre los costados del cefalotórax se observan, en vista dorsal (a cada lado), cuatro espinas bastante desarrolladas colocadas en línea recta, que se dirijen oblicuamente hácia abajo, siendo la segunda la mas grande; inmediatamente detras de la cuarta espina de esta serie, el cefalotórax tiene su mayor ancho.

Existen por debajo, ademas, cuatro series de espinas i espínulas (con un total de 38).

Los *ojos* son medianos i la cónea color pizarra.

Las *antenas* son mas largas que el cuerpo, poseyendo el 2.^o artejo del pedúnculo por dentro, una espina encorvada de regular tamaño.

El *pleon* es mui combado i lleva hácia la línea media i algo espaciadas: dos espinitas en el borde anterior del 2.^o zoónito, cuatro en el del 3.^o i dos en el del 4.^o

El *telson* presenta muchas escamitas ciliadas que tambien se observan en dos filas solamente sobre uno de los lóbulos laterales de la cola.

Los *pereyópodos* son todos espinosos, con escamitas i ademas provistos de pelos cortos; donde el pelaje es denso i tendido i de un color pardo-claro, es en los quelíceros que tienen fuertes espinas dispuestas en series a lo largo de las aristas.

El último segmento del 5.^o pereyópodo lleva largos pelos amarillentos.

El *color* en el ejemplar, conservado en formol, es blanco amarillento salvo las espinas i los costados del rostro que son de un rosado claro.

Dimensiones.—Doi en seguida las medidas que he tomado en el único ejemplar recibido:

Longitud total (sin rostro).....	85 mm.
Id. del rostro.....	13 "
Id. del cefalotórax.....	41 "
Ancho mayor del id.....	36.5 "
Longitud de las antenas.....	116 (6) "
Id. de los quelípedos.....	90 "
Id. de su dactilopodio.....	21 "
Id. del 2. ^o pereyópodo.....	73 "
Id. de 5. ^o id.	56 "
Distancia entre los orificios jenitales.....	27 "

HAB. *Coquimbo.*

He creido cumplir con un deber al dedicar este interesante crustáceo al señor Santiago John, su descubridor, quien con la mejor voluntad cedió al Museo, a solicitud mia, el ejemplar que me ha servido para establecer la especie.

El jénero *Cervimunida* Benedict comprende, pues, desde este momento, dos especies que podrian distinguirse a primera vista por los siguientes caractéres:

<i>Rostro con la espina inferior situada:</i>	{	mucho mas hácia adelante que las superiores. Quelípedos mas cortos que la longitud del cuerpo. Segundo zoónito del pleon comunmente con 6 espinas C. princeps , BENEDICT.
		debajo de las superiores. Quelípedos mas largos que la longitud total (sin el rostro). Segundo zoónito del pleon con solo dos espinitas C. Johni , PORTER, n. sp.

VALPARAISO, 15 de Noviembre de 1903.

