

ÉTUDE SUR LES ARACHNIDES DU CHILI

cueillis en 1900, 1901 et 1902, par MM. C. E. Porter, Dr. F. Delfin,
B. Wilson et A. Edwards

— PAR —

EUGÈNE SIMON

Ex-Président de la SOCIÉTÉ ZOOLOGIQUE DE FRANCE.

Les Arachnides qui font l'objet de ce travail nous ont été communiqués par M. C. E. Porter, directeur du Musée de Valparaiso, à qui nous sommes redevables de si nombreuses découvertes, relatives à la faune du Chili.

M. C. Porter a continué, dans ces trois dernières années (1), ses chasses à Peñaflo, Las Palmas, Cumarilla, près Valparaiso, et, en compagnie de M. Edwards, à Los Perales (Quilpué) où M. Vives, intelligent protecteur des naturalistes, possède une vaste hacienda, dans une région forestière accidentée, jusqu'ici inexplorée; cette dernière localité a fourni les trois types les plus intéressants: *Physoglenes Vivesi* E. Simon, *Landana Edwardsi* E. Simon et *Olbus sparassoides* Nicolet.

Le Dr. Delfin a recueilli quelques espèces, dont plusieurs sont nouvelles, au port de la Herradura, province de Coquimbo, dont la faune paraît légèrement différente de celle de Valparaiso.

Le même naturaliste et M. Bracey Wilson, officier de l'armée chilienne, ont fait de nouvelles recherches dans le territoire magallane, surtout à Punta-Arenas, dans la presqu'île Brunswick, où ils ont découvert trois genres d'Agelenides: *Pionaces*, *Porteria* (du groupe des *Cybæus*) et *Mevianes* (du groupe des *Cryphæca*) et des représentants des genres *Thallumetus* et *Sphyrotinus*, jusqu'ici étrangers au Chili.

Enfin, M. Bracey Wilson a exploré, au sud de la Terre de Feu, la station de Allen Gardiner (lat. S. = 55° 24'; long. O. = 68° 19'); dans cette froide région, où la vie animale s'appauvrit, M. B. Wilson a trouvé quelques espèces nouvelles (*Dictyna togata*, *Mevianes Wilsoni* E. Sim.) et plusieurs des espèces qui avaient

(1) La liste des Arachnides recueillis par M. C. E. Porter et ses collaborateurs en 1898 et 1899 a été publiée par nous dans la *Revista Chilena de Historia Natural*, t. IV, 1900, pp. 49-55, et t. V, 1901, pp. 17-22.

été découvertes dans le voisinage du cap Horn par la Mission française du Passage de Vénus, par MM. C. Backhausen, Dr. Michaelsen et Dr. Nordenskjöld.

Fam. **AVICULARIIDÆ**

1. *PHRYXOTRICHUS CHILENSIS* (Molina).

Peñaflor (C. Porter.)

2. *TRYSSOTHELE PISSISI* (E. Simon).

Brachythele Pissisi E. Sim., in Ann. Soc. ent. Fr., 1888, p. 221.

Las Palmas (C. Porter).

Fam. **DICTYNIDÆ**

Le genre *Thallumetus*, qui ne comprenait jusqu'ici qu'une seule espèce du Venezuela, *T. salax* E. Sim., est représenté au Chili par les *T. acanthochirus* et *coelatus* E. Sim., qui en sont voisins.

M. Bracey Wilson a trouvé à Allen Gardiner un nouveau *Dictyna*, *D. togata* E. Simon, et en grand nombre le *D. fuegiana* E. Sim., dont M. C. Backhausen n'avait rapporté que la femelle; le mâle de cette espèce antartique est fort remarquable par sa patte-mâchoire qui diffère de celle des autres espèces du genre par sa longue apophyse patellaire externe, resupinée, spinuleuse à l'extrémité.

3. *DICTYNA FUEGIANA* E. Simon, in An. Mus. nac. B. Aires, IV, 1895, p. 168.—♂. Long. 3 mill.—Cephalothorax subtiliter coriaceus, fusco-rufescens, tenuiter nigro-marginatus. Oculi antici inter se valde appropinquati et subæquales. Abdomen supra obscure lividum, nigricanti-marginatum, antice linea medii nigricanti, dein arcibus seriatis 4 vel 5 albidis tenuibus et acuti-ornatum. Pedes longiores, fusco-olivacei, tarsi coxis femoribusque pallide flavides, his ad apicem nigro-annulatis. Chelæ fusco-rufulæ, subtiliter coriaceæ, nec incurvæ, nec dentatæ, sed extus, in parte apicali, leviter depressæ. Pedes-maxillares pallide lutei, tarso bulboque nigricantibus; femore valido, crinito; patella magna, parallela, longiore quam latiore, extus apophysii lutea retro directa, apice laciniosa vel spinosa armata; tibia parva, patella angustiore et multo brevior, subto processu crasso, leviter curvato, apice nigro-spinuloso, armata; tarso mediocri, depresso, subrotundo; bulbo simplici disciformi plano.

♀. Long. 3-3,5 mill.—Oculi medii antici leralibus evidenter minores. Pictura abdominis variabilis, vitta media sæpe integra, leviter dentata et rufula.

Punta-Arenas (Dr. Delfin, B. Wilson), Allen Gardiner (B. Wilson).

4. **Dictyna togata** sp. nov.—♀ Long. 2,5 mill.—Cephalothorax lævis, fuscus, parte cephalica dilutiore et rufescente, vittam latam postice sensim attenuatam, designante. Oculi antici inter se æquales, anguste et æque separati. Area mediorum latior quam longior et antice quam postice paulo angustior. Abdomen ovatum, convexum, fuscum, crebre albido-pubescens, vitta media lata et leviter sinuosa, dilutiore et testacea, in parte basali vittam obscuram apice truncatam cum angulis breviter productis, includente, supra notatum, subtus dilutius. Chelæ, partes oris sternumque fusco olivacea. Pedes fulvo-olivacei.

Allen Gardiner (B. Wilson).

Espèce voisine de *D. fuegiana* E. Sim., qui habite les mêmes parages, mais plus petite, en différant surtout par ses yeux antérieurs égaux et le groupe de ses yeux médians à peine plus étroit en avant qu'en arrière.

5. **Thallumetus acanthochirus** sp. nov.—♂. Long. 3 mill.—Cephalothorax alte convexus, clypeo valde proclivi area oculorum multo latiore, lævis, fusco-olivaceus, parte thoracica obscuriore et reticulata. Oculi cuncti parvi et inter se subæquales, quatuor postici, superne visi, in lineam vix procurvam, medii inter se quam a lateralibus paulo remotiores (spatio inter medios óculo quadruplo latiore, inter medios et laterales circiter triplo latiore). Area mediorum parallela et latior quam longior. Chelæ olivacæ, sat debiles, longæ et parallelæ. Partes oris sternumque fusco-olivacea. Pedes dilutiores, concolores, pedes 1ⁱ paris reliquis longiores, femore valido curvato. Pedes-maxillares fulvo-olivacei, patella ad apicem tarso bulboque fuscis, maximi et valde singulares; femore crassissimo, vix longiore quam latiore, apice recte ad basin valde attenuato et conico; patella magna, femore haud brevior, extus recta, intus convexa, prope apicem abrupte angustiore et paulum convexa, apice truncata atque in medio minute emarginata; tibia multo angustiore, valde depressa et excavata sed superne minute cristato-carinata, intus ad apicem dente magno et conico armata; tarso breviter ovato, apice minute acuminato, and basin apophysii fulva, gracili et leviter sinuosa, longa, retro-directa et patellam fere attingente, insigniter armata.

♀. Long. 3 mill.—Cephalothorax fulvus, parte thoracica vittis nigricantibus binis, postice convergentibus, notata, clypeo proclivi area oculorum latior. Chelæ, partes oris sternumque fulvo-olivacea. Pedes lutei concolores. Abdomen ovatum supra pallide cinereum, maculis albis iniquis et subconfluentibus marmoratum, subtus luteum. Area genitalis transversa, utrinque infuscata et sulco obliquo impressa.

Punta Arenas (Dr. Delfin, B. Wilson).

6. **T. cælatus** sp. nov.—♀. Long. 3 mill.—Cephalothorax lævis, parce et crasse albo-pilosus, ad marginem dilutior et albidotestaceus, vittis binis fuscis postice convergentibus atque, in parte cephalica, vittis binis pallide fuscis, vix expressis abbreviatis et subgeminatis, notatus. Oculi fere præcedentis sed clypeus angustior et subverticalis. Abdomen ovatum, albido-opacum, supra vitta latissima nigricanti, utrinque flexuosa, valde albido-variegata et plagiata et antice lineolis binis rufulis incurvis, notatum, subtus luteo-testaceum. Chelæ, sternum pedesque albidotestacea, subpellucentia, patellis cunctis utrinque nigro-notatis. Plaga genitalis magna, transversa, utrinque obtusa, infuscata et foveolata.

La Herradura, pr. Coquimbo (Dr. Delfin).

7. **MYROPSIS BACKHAUSENI** (E. Simon).

Myro Backhauseni E. Simon, in An. Mus. nac. Buen. Aires, V, 1896, p. 142.

Macrobunus spinifer Tullgren, in Svenska Exped. t. Magell., t. II, n° 10, p. 249, tab. V, f. 5.

Punta Arenas (Dr. Delfin, B. Wilson).

8. **AMAUROBIUS RORULENTUS** (Nicolet).

Clubiona rorulenta Nicolet, in Gay, Hist. de Chile, Zool., III, p. 447.

Am. rorulentus E. Simon, in Hamb. Magelh. Sammelreise, Arachn., 1902, p. 10.

Peñaflor, Los Perales (C. Porter, A. Edwards).

9. **AMAUROBIUS (TITANÆCA) PATELLARIS** E. Simon.

Titanæca patellaris E. Sim., in Ann. Soc. ent. France, 1892, p. 434.

? *Göldia obscura* Keyserling, Sp. Amer., Bras. Sp., 1891, p. 45, tab. I, f. 20.

Los Perales (C. Porter, A. Edwards).

Cette espèce paraît répandue dans toute la chaîne des Andes; nous l'avons découverte au Venezuela et reçue depuis du Pérou et de Bolivie; elle se trouverait aussi dans le sud du Brésil si la synonymie du *Göldia obscura* Keyserling est exacte, ce qui paraît très probable; le nom spécifique *obscurus* est préoccupé dans le genre *Amaurobius*.

A. patellaris E. Simon est voisin de *A. (Titanæca) luteipes* Keyserling; il en diffère, chez le mâle, par son apophyse patellaire plus longue, plus grêle et arquée, par son céphalothorax et ses fémurs entièrement d'un noir olivâtre.

Fam. **SICARIIDÆ.**10. **SICARIUS TERROSUS** (Nicolet).

Thomisoides terrosus Nicolet, in Gay, Hist. de Chile, Zool., III, p. 352, tab. I, f. 9.

Punta-Arenas (Dr. Delfin, B. Wilson).

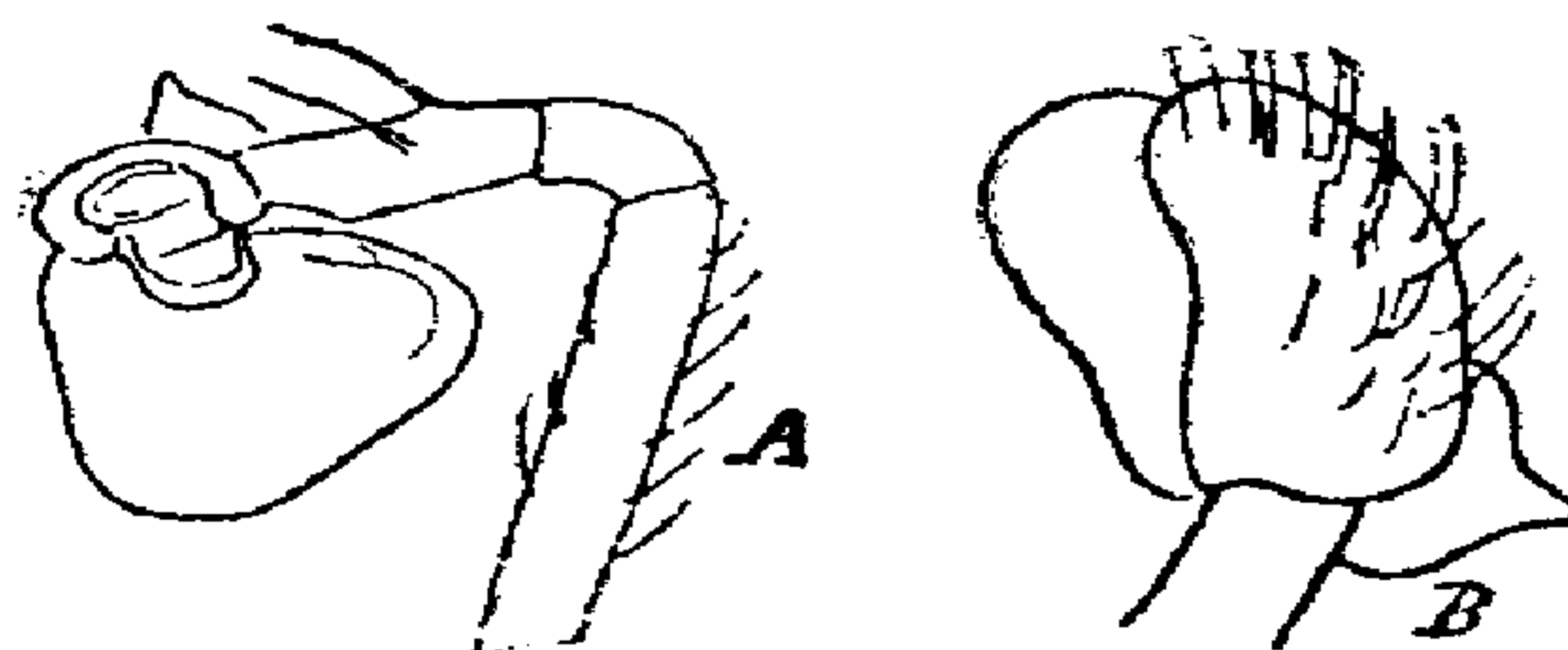
11. **SCYTODES GLOBULATA** Nicolet, loc. cit., p. 347, tab. II, f. 2.

La Herradura, pr. Coquimbo (Dr. Delfin).

Fam. **LEPTONETIDÆ**

Le nouveau genre *Physoglenes*, qui représente dans l'extrême sud de l'Amérique, la famille des *Leptonetides*, en est peut-être le type le plus complet e le mieux caractérisé. Contrairement à ce qui a lieu dans les autres genres, les yeux y sont au nombre de huit, en groupe compact occupant toute la largeur du front, et la patte-mâchoire du mâle est plus complexe, car son bulbe, très gros et vésiculeux, offre, à la base externe, une pièce chitinisée, fovéolée, auriculée et prolongée en dessus par une dent aiguë.

Les chélicères et les pièces buccales ressemblent à celles des *Leptoneta*; le céphalothorax, dont la région thoracique est coupée d'un large sillon fovéiforme longitudinal, rappelle davantage celui d'un *Pholcus*.



Figs. 9 i 10.—*Physoglenes Vivesi*.

- A. Patte-mâchoire du mâle par la face externe.
B. Tarse et bulbe en dessus.

Physoglenes nov. gen.—Cephalothorax paulo longior quam latior, utrinque ample rotundus, antice valde attenuatus, fronte angusta atque obtusa, postice truncatus et leviter emarginatus, parte cephalica leviter convexa, sulcis obliquis integris discreta, thoracica sulco longitudinali foveiformi, impressa. Area oculorum latitudinem frontalem totam occupans. Oculi octo, medii antici nigri riliquis albis paulo, minores; quatuor postici, superne visi, in lineam valde recurvam, medii inter se quam a lateralibus distantiores sed spatio interoculari oculo haud duplo latiore, oculi

quatuor antici, antice visi, in lineam vix procurvam, inter se valde appropinquati; area mediorum latior quam longior et antice quam postice multo angustior. Clypeus area oculorum latior, convexus sed sub oculis impressus. Chelæ verticales et parallelæ, (?) ungue longo. Sternum late cordiforme, convexum, antice late truncatum, postice valde attenuatum sed, inter coxas posticas disjunctas, truncatum. Pars labialis plus duplo latior quam longior, apice recte secta, dimidium laminarum haud attingens. Laminae sat longæ, leviter convergentes. Pedes longissimi fere *Pholci*, gracillimi, sed femoribus, ad basin, ampliatis et leviter fusiformibus, patellis parvis, metatarsis tarsisque filiformibus.

12. **P. Vivesi** sp. nov. — ♂. Long. 5 mill. — Cephalothorax lævis, obscure fulvo-olivaceus, in medio paulo dilutior, oculis tenuiter nigro-cinctis. Abdomen longissimum, postice leviter ampliatus et longe oblongum, fusco-olivaceum, supra antice sensim dilutius, macula media ovata atque, in parte apicali, vitta transversa, utrinque ampliata, obscure testaceis, notatum. Chelæ et partes oris fulvæ, laminae fusco-maculatæ, pars labialis fusco-marginata. Sternum læve, fusco-olivaceum. Pedes longissimi, obscure fulvi vel olivacei, breviter et fere, æqualiter pilosi. Pedes maxillares sat parvi, fulvo-olivacei; femore gracili et recto; patella parva convexa; tibia patella duplo longiore, superne depressa et setis spiniformibus 2 vel 3 armata; tarso depresso et longo, laminiformi, latus interius bulbi tantum occupante; bulbo maximo, albo, vesiculoso, transverso et obliquo, sed parte basali coriacea, rufula, superne dentata extur foveolata et marginata, munito.

Los Perales (C. Porter, A. Edwards).

Fam. **DYSDERIDÆ**

13. **ORSOLOBUS SINGULARIS** (Nicolet).

Segestria singularis Nic., in Gay, Hist. de Chile, Zool., III 1847, p. 346.

Peñaflor, Los Perales (C. Porter, A. Edwards).

Fam. **DRASSIDÆ**

Nous résumons dans le tableau suivant les caractères des espèces chiliennes de cette famille qui nous sont connues:

1. Oculorum linea postica valde procurva.....	2
Oculorum linea postica recta vel leviter procurva.....	4

2. Oculi medii postici a lateralibus quam inter se plus triplo remotiores. Magnitudo major. *Megamyrmecion Gayi* E. Sim.

Oculi postici a sese anguste et æque distantes..... 3

3. Oculi postici inter se æquales, medii longi triquetri et obliqui. Plaga genitalis fusca, longior quam latior, antice plagula longitudinali læviore sat angusta et parallela munita. *Echemus chilensis* E. Sim.

Oculi medii postici longi, triquetri et obliqui, lateralibus paulo majores. Plaga genitalis plana, fusca, magna, longior quam latior et fere parallela, antice plagula læviore cordiformi vel semicirculari munita. *Echemus argutus* E. Sim.

4. Oculi quatuor postici inter se appropinquati, in lineam rectam, linea antica haud vel vix latiore, medii lateralibus majores, obtuse triquetri. Pedes quatuor antichi omnino mutici. *Melanophora Porteri*. E. Sim.

Oculi quatuor postici parvi, inter se æquales, in lineam leviter procurvam linea antica multo latiore, medii a lateralibus quam inter se plus duplo remotiores. Metatarsi quatuor antichi aculeis basilaribus binis subtus muniti. *Scotophæus quilpuensis* E. Sim.

14. **Megamyrmecion Gayi** sp. nov.—♀. Long. 12 mill.—Cephalothorax sat humilis, late ovatus, sed antice valde attenuatus et fronte angusta, utrinque acute marginatus, lævis, pallide fusco-rufescens sericeo-pubescens, regione oculari parva obscuriore. Oculi antichi in lineam angustam, valde procurvam semicircularem, medii nigri paulo majores, a lateralibus subcontigui, a sese spatio oculo fere duplo minore distantes. Oculi postici mediocres, inter se subæquales, in lineam valde procurvam, medii obtuse triquetri et obliqui, a lateralibus quam inter se plus triplo remotiores sed a sese spatio oculo haud vel vix minore distantes. Oculi quatuor medii aream multo longiorem quam latiore et subparallelam occupantes. Chelæ verticales, angustæ et longæ, fusco-rufulæ, læves, valde nigro-crinittæ. Abdomen ovatum, depressiusculum, atro-cinereum, supra antice dilutius, albido-sericeo pubescens, mamillæ inferiores validæ et longæ, fulvo-rufulæ. Sternum pedesque fusco-rufula, coxis dilutioribus, pedes sat robusti sed metatarsis tarsisque, præsertim posticis, gracilibus et longis, metatarsis anticis, fere usque ad basin, breviter sed crebre scopulatis, tibiis anticis, aculeis validis 2-2 aculeoque apicali interiore, metatarsis aculeis subbasilaribus similibus binis, subtus armatis. Pedes postici valde et numerose aculeati. Plaga genitalis

rufula, longior quam latior et subparallela, antice sulco profundo et utrinque costa lata carinata et postice leviter divaricata munita, postice area triquetra leviter depressa, notata.

Peñaflor (C. Porter).

15. **Melanophora Porteri** sp. nov.—♀. Long. 8 mill.—Céphalothorax longe ovatus, fusco-rufescens, sat crebre et longe albo-sericeo-pubescens. Oculi postice in lineam rectam, medii lateralibus majores, obtuse triquetri, a lateralibus quam inter se paulo remotiores. Oculi antici in lineam haud angustiore, valde procurvam, medii nigri lateralibus saltem $\frac{1}{3}$ minores. Area medianorum paulo longior quam latior et subparallela, medii anticorum posticis minores. Clypeus oculis mediis anticis paulo latior. Abdomen longe oblongum, obscure cinereo-fulvum, pubescens, mamillis inferioribus longis et cylindræis, fulvo-rufulis. Chelæ fusco-castaneæ, valde crinitæ. Partes oris sternumque fusco-rufula. Pedes fulvo-rufescentes, sat longi, tarsis gracilibus et longis, quatuor antici omnino mutici, tarsis metatarsisque usque ad basin sat crebre scopulatis, quatuor postici tibiis metatarsisque aculeis validis inferioribus et lateralibus biseriatis armatis sed aculeis dorsalibus carentibus. Plaga genitalis nigrina, multo longior quam latior, in medio leviter constricta, coriacea sed postice læviore et sulco tenui divisa.

Los Perales (C. Porter, A. Edwards).

M. Porteri E. Sim. fait partie d'une série d'espèces fauves faisant le passage des *Melanophora* aux *Echemus*, représentée en Europe par le *M. rustica* L. Koch; il est sans doute voisin du *M. pallida* Keyserling, de l'Uruguay.

Fam. ZODARIIDÆ

16. STORENA BERGI E. Sim., in An. Mus. n. Buenos Aires, IV, 1895, p. 169.

Punta-Arenas (Dr. Delfin, B. Wilson).

Fam. THERIDIIDÆ

17. CROSIOTES AUSTRALIS E. Simon, in An. Mus. n. Buenos Aires, V, 1896, p. 143.

C. Porteri E. Simon, in Revista chilena, 1901, p. 18.
Punta-Arenas (Dr. Delfin, B. Wilson).

18. TEUTANA GROSSA (C. Koch).

Regio fuegiana.

Espèce presque cosmopolite; très commune au Chili.

19. **THERIDION GRACILE** Keyserling, Sp. Amer. Therid., 1884, p. 32, tab. II, f. 16.

La Herradura, pr. Coquimbo (Dr. Delfin); Peñaflores, Los Perales (C. Porter, A. Edwards).

Espèce très répandue au Chili et variable de coloration; peut-être décrite par Nicolet sous les noms de *T. bucculentum*, *silvestre*, *ambiguum*, *ocellatum*, *albolineatum*, *umbrosum* et *opimum*, dont les diagnoses sont insuffisantes.

20. **Theridion fuegianum** sp. nov.—♀. Long. 2,5 mill.—Cephalothorax lævis, lête fulvo-rufulus, parte thoracica utrinque pallide luteo-marginata. Oculi sat magni, quatuor postici; superne visi, in lineam vix recurvam, medii a lateralibus quam inter se paulo remotiores. Area mediorum haud latior quam longior, antice quam postice paulo latior, medii antici posticis haud vel vix majores, prominuli. Abdomen magnum, subglobosum sed paulo longius quam latius, supra album et maculis magnis biseriatis fusco-olivaceis ornatum, maculis anticis maximis obtuse triquetris, medianis transversis, posticis longitudinalibus, postice attenuatis et vittiformibus, subtus cinereo-testaceum albo-punctatum. Chelæ sternumque fulvo-rufula. Pedes mediocres, sat longe pilosi, fulvo-testacei, femoribus 1ⁱ paris in dimidio apicali, tibiis cunctis ad apicem fulvo-rufulis.

Allen Gardiner (B. Wilson).

Rappelle un peu le *T. simile* Ch. Koch, d'Europe.

Le genre *Theridion* est en outre représenté à la Terre-de-Feu par le *T. Michaelsenii* E. Simon, qui appartient au groupe du *T. pallens* Blackwall, et part le *T. spinatum* Tullgren.

Nota.—Les deux espèces suivantes, *T. spinipes* et *attritum* Nic., qui n'avaient pas été revues depuis Nicolet, doivent former un groupe spécial dans le genre *Theridion*; leurs yeux sont petits, espacés et presque égaux; les quatre postérieurs figurent une ligne légèrement procurvée, le groupe des médians est carré ou un peu plus large que long; leurs pattes sont fort longues, mais très inégales, les antérieures dépassant de beaucoup les autres, rappelant celles des *Mimetus*; leurs patellas et tibias offrent chacun en dessus un long crin spiniforme dressé; leur abdomen ressemble à celui des *Ero* et des *Mimetus*, il est très haut, vertical et très atténué en arrière, pourvu au sommet de deux gros tubercules obtus, divergents.

Les descriptions de Nicolet m'avaient fait croire que ces espèces pouvaient être des *Ero* (Hist. Nat. Ar., t. I, p. 945, note); elles ont entièrement le facies des *Ero humilithorax* et *Catharina* Keyserling et de l'*Ero Nicoleti* E. Sim., décrit plus loin.

21. *T. ATTRITUM* Nicolet, in Gay, Hist. de Chile, Zool., III, p. 542.

? *T. minusculum* Nicolet, loc. cit., p. 542 (pullus). — ♀. Long. 3 mill.—Cephalothorax, chelæ, partes oris, sternum pedesque pallide flavido-testacea subpellucentia; tibiis (3^{is} exceptis) apice anguste nigro-annulatis, metatarsis apice minutissime fuscis. Cephalothorax lævis, parum convexus, ovatus, parte cephalica utrinque late et oblique impressa, fronte sat angusta et obtusa. Oculi cuncti parvi inter se subæquales: quatuor postici in lineam leviter procurvam, inter se sat late et fere æque separati; area quatuor mediorum fere quadrata (vel antice quam postice vix latior). Abdomen magnum, altum, latius quam longius, utrinque prominulum et obtusissimum, antice posticeque valde declive et attenuatum, pallide luteum, supra late albo-opaco plagiatum, in declivitate anteriore (præsertim antice et utrinque prope tubercula angularia) maculis magnis nigro-punctatis notatum, in declivitate posteriore puncto nigro medio munitum. Pedes longi sed inter se valde iniqui (pedes 3ⁱ paris reliquis multo breviores) longe pilosi. patellis supra ad apicem seta spiniformi longa, tibiis setis similibus binis, munitis.

Peñaflor (C. Porter); La Herradura (Dr. Delfin).

22. *T. SPINIPES* Nicolet, loc. cit., p. 541.—♀. Long. 3 mill.—Cephalothorax sat late ovatus, lævis, pallide luteo-testaceus, linea nigra exili omnino cinctus, vitta media nigra lata, prope oculos ampliata et fulvo-variegata, ornatus. Oculi mediocres, inter se subæquales: quatuor postici in lineam leviter procurvam, medii a sese quam a lateralibus evidenter remotiores; area mediorum subparallela et latior quam longior, medii antici leviter prominuli. Abdomen altum, latius quam longius, utrinque prominulum et obtuse tuberculatum, antice posticeque valde attenuatum et declive, fulvo-testaceum, in declivitate anteriore nigrum, vitta media alba ornatum et utrinque parce albo-punctatum, in declivitate posteriore crebre albido-punctatum et linea media nigra, versus apicem acuminata, notatum, in lateribus crebre albo nigroque atomarium. Pedes longi sed inter se valde iniqui (pedes 3^{is} paris reliquis multo breviores) pallide lutei, patellis fuscis, tibiis ad apicem nigricanti-annulatis, metatarsis apice minute fuscis, femoribus tibiisque parce nigro-punctatis, longe pilosi, patellis tibiisque setis spiniformibus longissimis supra armatis.

Punta-Arenas (Dr. Delfin, B. Wilson).

T. lævipes Nicolet en est probablement une variété.

23. **Sphyrotinus Delfini** sp. nov.—♀. Long. 2,5 mill.—Cephalothorax sat longe vatus, lævis, pallide luteus, utrinque linea tenui nigra marginatus, parte cephalica vitta fusca lata, antice evanescente, postice sensim attenuata, truncata sed utrinque angulosa, notatus. Oculis singulariter nigro-cincti, magni, a sese appropinquati; quatuor postici, superne visi, in lineam rectam, medii transversim ovati, lateralibus majores et a lateralibus quam inter se remotiores (spatio interoculari oculo fere duplo minore); oculi antici in lineam leviter procurvam, inter se anguste et fere æque distantes, medii paulo minores; area mediorum paulo latior quam longior et antice quam postice paulo angustior, medii antici posticis fere duplo minores. Clypeus verticalis, area oculorum circiter æquilatus. Abdomen magnum, globosum, fuscolividum, in declivitate anteriore punctis albidis, vittam arcuatam designantibus, postice; supra mamillas, vitta nigra, punctis albis paucis marginata, ornatum. Chelæ, partes oris, sternum pedesque pallide luteo-testacea, femoribus tibiisque anticis apice leviter rufescenti-tinctis, tibiis 4ⁱ paris ad basin atque ad apicem, metatarsis 4ⁱ paris ad apicem, minute fusco-annulatis, pedes sat longi et robusti, sat breviter pilosi.

Punta-Arenas (Dr. Delfin).

Nota.—Cette espèce, qui rappelle un peu par son facies et sa livrée le *Theridion lepidum* Walckenaer, d'Europe, s'éloigne des deux espèces actuellement connues du genre *Sphyrotinus*, *S. luculentus* E. Sim., des Antilles, et *S. bimucronatus* E. Sim., du Venezuela; les caractères du genre y sont un peu atténués, les yeux antérieurs en ligne légèrement procurvée sont peu inégaux et le groupe des yeux médians est à peine plus étroit en avant qu'en arrière.

Fam. **ARGIOPIDÆ**

Subfam. **LINYPHIINÆ**

24. **CERATINOPSIS MODESTA** (Nicolet).

Theridion modestum Nicolet, loc. cit., p. 526, tab. V. f. 15.

Ceratinopsis modesta E. Simon, in Act. Soc. sc. Chili, VI, 1896, p. 65.

Peñaflor (C. Porter).

25. **Linyphia limatula** sp. nov.—♀. Long. 5 mill.—Cephalothorax sat longe ovatus, antice leviter acclivis, pallide fulvo-testaceus, vitta, media sat lata et dentata, antice leviter ampliata

et oculos fere attingente, et utrinque linea submarginali, interrupta et striata, fusco-olivaceis, notatus. Oculi, præsertim medii postici, nigro-sincti; antici parvi, in lineam subrectam, medii a lateralibus quam inter se plus quadruplo remotiores; postici in lineam vix procurvam, medii reliquis oculis majores, singulariter prominuli, a sese quam a lateralibus remotiores et cum mediis anticis aream paulo latiore quam longiore et postice quam antice plus duplo latiore, occupantes. Clypeus area oculorum vix æquilatus. Abdomen longum, antice valde convexum, postice longe attenuatum et declive, obscure fulvum, crebre albo-punctatum supra vitta media integra obscuriore et arcibus fuscis acutis numerosis et uniseriatis ornatum, subtus vitta lata fusca, parce et minute albo-punctata notatum. Mamillæ fulvæ, fusco-limbatae. Chelæ longæ, læves, rufescentes, apicem versus sensim obscuriores, margine superiore sulci dentibus acutis quatuor; medianis binis reliquis longioribus, inferiore dentibus seriatis minutissimis, vix perspicuis, armatis. Laminæ obscure fulvæ, fusco-maculatae. Pars labialis sternumque fusco-nigra, opaca. Pedes longi, fulvo testacei, femoribus ad apicem, tibiis metatarsisque, prope basin atque ad apicem, fusco-annulatis, patellis tarsisque infuscatis, aculeis tenuibus sat numerosis. Plaga genitalis fulvo-nitida, utrinque infuscata, magna et convexa, semi-circularis, antice rotunda, postice recte truncata atque in medio minute mucronata.

La Herradura, prov. Coquimbo (Dr. Delfin).

Espèce voisine de *L. (Frontina) longiceps* Keyserling.

Subfam. TETRAGNATHINÆ

26. TETRAGNATA LABIALIS Nicolet, loc. cit., p. 520

Punta-Arenas (Dr. Delfin, B. Wilson).

27. META FUEGIANA E. Simon, in Hamb. Magalh. Sammelreise, Arachn., 1902, p. 26.

Allen Gardiner (B. Wilson).

28. META LONGIPES (Nicolet).

Epeira longipes Nicolet, loc. cit., p. 491.

Meta longipes E. Simon, Revista Chil., IV, 1900, p. 51.

Las Palmas (C. Porter).

29. **Landana Edwardsi** sp. nov.—♀. Long. 9 mill.—Cephalothorax longe ovatus, luteo-testaceus, longe et parce albido-pilosus, tenuiter nigro-marginatus, regione oculari et clypei fusco-castanea, genis infuscatis crebre nigro-reticulatis, parte

cephalica linea media tenui sed apice abrupte ampliata et lanceolata et utrinque linea submarginali valde abbreviata, nigricantibus, notata. Oculi postici magni, in lineam vix procurvam, medii lateralibus vix majores et a lateralibus quam inter se vix remotiores. Oculi antici in lineam recurvam, medii lateralibus saltem $\frac{1}{4}$ majores. Area quatuor mediorum subquadrata. Oculi laterales utrinque subcontigui et prominuli. Clypeus oculis anticis angustior. Abdomen magnum, subglobosum, supra obscure cinereum, crebre nigro-punctatum et parce, albido-crinatum, antice, in declivitate, vitta nigra semicirculari confusa et parce testaceo-variata cinctum, in lateribus leteo-testaceum et nigricanti-reticulatum, subtus vitta nigricanti testaceo-marginata, notatum. Mamillæ testacæ, inferiores infuscatæ. Chelæ validæ et longæ; læves, fulvo-rufulæ, ad basin fusco-reticulatæ. Partes oris sternumque fusco-costanea, pars labialis laminæque intus late testaceo-marginatæ. Pedes sat longi, fulvo-rufescentes, coxis femoribusque dilutioribus, his præsertim subtus, nigricanti punctatis et variegatis, patellis fuscis, tibiis annulis trinis nigris maximis, metatarsis annulis trinis, basali nigro reliquis rufulis, cinctis, aculeis paucis longis tenuibus albis et erectis. Pedes-maxillares pallide lutei, tibia tarsoque ad basin minute nigro-annulatis. Plaga genitalis parva, transversa, nigra, unco testaceo parvo subrotundo et erecto, munita.

Los Perales (C. Porter, A. Edwards).

Nota.—Le curieux genre *Landana* ne comptait jusqu'ici que deux petites espèces, *L. Petiti* E. Sim., du Congo, et *L. cyanea* E. Sim., du Venezuela; le *L. Edwardsi* E. Sim., qui le représente dans l'extrême Sud de l'Amérique, est beaucoup plus gros, ayant la taille et un peu la coloration de notre *Meta Merianæ* Scopoli.

MM. C. Porter et A. Edwards n'en ont malheureusement recueilli qu'une seule femelle, de sorte que nous ne savons pas ce que peuvent être les caractères sexuels du mâle, toujours si étranges dans le genre *Landana*.

30. *DIPHYA MACROPHALMA* Nicolet, loc. cit., p. 404.

Peñaflor (C. Porter).

Détermination incertaine, le seul individu recueilli étant jeune.

Subfam. ARGIOPINÆ

31. *ARANEUS CLYMENE* (Nicolet).

Epeira Clymene, *Thalia*, *nigrata*, *inflata*, *erudita*, *hispida* Nicolet, loc. cit., pp. 503-505.

Araneus aysenensis Tullgren, in B. till K. Sv. Vet. Akad. Handl., 28, IV, n.º 1, p. 32, 1902.

Punta-Arenas (Dr. Delfin, B. Wilson).
Espèce variable, très répandue au Chili.

32. *A. FLAVIVENTRIS* (Nicolet).

Epeira flaviventris Nicolet, loc. cit., p. 494.

Epeira flaviventris E. Simon, in Miss. sc. du Cap. Horn, Zool. (E.), p. 10, pl. II, f. 2.

Punta-Arenas (Dr. Delfin, B. Wilson).
Espèce commune, répandue du Chili au Cap. Horn.

33. *A. HYADESI* (E. Simon).

Epeira Hyadesi E. Sim., loc. cit., p. 10, pl. II, f. 3.

Allen Gardiner (B. Wilson).

34. *A. LABYRINTHEUS* (Hentz).

Epeira labyrinthea Hentz, in J. Bost. Soc. 1847, p. 471.

Epeira rectangula Nicolet, loc. cit., p. 500.

La Herradura (Dr. Delfin); Peñaflores, Los Perales (C. Porter, A. Edwards), Punta-Arenas (Dr. Delfin, B. Wilson).

Espèce répandue dans toute l'Amérique, du Canada à la Patagonie.

35. *A. SURCULORUM* E. Simon, in Act. Soc. sc. Chili, VI, 1896, p. 67.

La Herradura, pr. Coquimbo (Dr. Delfin).

36. *GNOLUS CORDIFORMIS* (Nicolet).

Arkys cordiformis et variabilis Nicolet, loc. cit., p. 385.

Gnolus cordiformis E. Sim., in Soc. Ent. Belg., C. R. av. 1879.

—*Id.*, in Act. Soc. sc. Chili, VI, 1896, p. 68.

Gnolus cordiformis Tullgren, in B. till. K. Sv. Vet. Akad. Handl., 28, IV, n.º 1, 1902, f. 44.

La Herradura, pr. Coquimbo (Dr. Delfin); Peñaflores (C. Porter).

Fam. **ARCHÆIDÆ**

37. *MECYSMAUCHENIUS SEGMENTATUS* E. Sim., in Ann. Mus. civ. Gen., 1884, p. 979.

Id., in Miss. sc. du Cap Horn, Zool. (E.), p. 13., tab. II, f. 4.

Id., Tullgren, in Sv. Exp. Magell. II, n.º 19, 1902, p. 220, tab. III, f. 5.

Allen Gardiner (B. Wilson).

Fam. **MIMETIDÆ**38. **OARCES RETICULATUS** (Nicolet).

Arkys reticulatus, piriformis, Gayi, flavescens, liliputanus et inflatus Nicolet, loc. cit. p. 387-389.

Oarces reticulatus E. Simon, in Rev. Ch., 1901, p. 20.

Valparaiso (C. Porter).

39. **GENALOR LATUS** (Keyserling).

Eurymachus latus Keyserl. in Verh. z. b. Ges., Wien, XXX, 1880, p. 568, tab. XVI, f. 16.

Peñaflor (C. Porter).

Détermination incertaine, le seul individu recueilli étant jeune

40. **Ero Nicoleti** sp. nov.—♀.—Long. 3 mill.—Cephalothorax pallide luteus, lævis, area oculorum infuscata, oculis nigro-cinctis, parte cephalica utrinque macula laciniata, in medio punctis binis parvis uniseriatis, parte thoracica utrinque vitta marginali flexuosa abbreviata maculaque media parva triquetra et punctata nigris ornatis. Area oculorum latitudinem frontalem totam occupans; oculi postici in lineam rectam, medii majores, obtuse triquetri, a lateralibus quam inter se remotiores, spatio interoculari oculo minore. Oculi antici, antice visi, in lineam paulum procurvam, medii nigri vix majores, inter se quam a lateralibus remotiores et leviter prominuli. Oculi laterales utrinque prominuli et contigui. Area mediorum subquadrata, antice quam postice vix latior, medii antici posticis paulo minores. Clypeus area oculorum circiter æquilatus, leviter proclivis. Abdomen altius quam longius, postice verticale et attenuatum, tuberculis apicalibus binis grosis et obtucis munitum, albidum, supra tenuiter et crebre nigro-reticulatum. Partes oris sternumque pallide-lutea, hoc ad marginem minute nigro-maculatum. Pedes sat graciles, et præsertim antici longi, pallide lutei, femoribus tibiisque in medio atque ad apicem, metatarsis posticis ad apicem nigro vel olivaceo-annulatis, setis longis et erectis supra munitis, tibiis metatarsisque anticis curvatis et intus spinis curvatis uniseriatis, brevioribus et longioribus, armatis, metatarsis tibiis brevioribus, aculeis brevioribus 9, longioribus 4, munitis.

La Herradura, pr. Coquimbo (Dr. Delfin).

Espèce voisine des *E. humilithorax* et *Catharina* Keyserling, du sud du Brésil, qui pourraient former dans le genre *Ero* un

groupe spécial; leur céphalothorax est en effet plus long et moins convexe que celui des *Ero* typiques, ressemblant à celui des *Mimetus*.

Fam. THOMISIDÆ.

41. MISUMENA PALLENS Keyserling, Sp. Amer. Laterig., 1880, p. 96.

Las Palmas (C. Porter).

Espèce très répandue dans toute l'Amérique du Sud.

42. CÆNYPHA FULIGINOSA (Nicolet).

Thomisus fuliginosus Nic., loc. cit., p. 392.

Punta-Arenas (Dr. Delfin, B. Wilson).

43. CÆNYPHA EDWARDSI (Nicolet).

Thomisus Edwardsi Nic., loc. cit., p. 392, tab. III, f. 8 et 11

Punta-Arenas (Dr. Delfin, B. Wilson).

44. STEPHANOPSIS DITISSIMA (Nicolet).

Thomisus ditissimus Nic. loc. cit., p. 394, tab. III, f. 9.

Stephanopsis ditissima Keyserling, Spin. Amer. Lat. 1880, p. 175, t. III, f. 96.

Stephanopsis ditissima E. Simon, in Miss. du Cap. Horn (E.), p. 8, tab. II, f. 1.

Répandu du nord du Chili à la Terre de Feu.

Fam. CLUBIONIDÆ.

Subfam. SPARASSINÆ.

Genus OLBUS E. Simon.

Olios Nicolet, in Gay, Hist. de Chile, Zool., III (ad part. *O. sparassoides*).

Olbus E. Simon, Rev. Sparass., 1880, p. 75.

(non *Olbus* E. Simon, Hist. Nat. Ar., II, p. 101.)

Une confusion s'est produite à propos de ce genre, dont j'ai donné les caractères d'après le type même de Nicolet, qui est un débris, manquant d'abdomen et en grande partie de pattes.

Je l'ai d'abord rapporté au groupe des *Sparassus* et je l'ai ensuite reporté à celui des *Anypheæna*, lui assimilant à tort d'autres espèces américaines, ressemblant beaucoup à l'*Olios spa-*

rassoides Nicolet par leur facies et leur disposition oculaire, mais en différant par des caractères essentiels que l'état de l'exemplaire typique ne m'avait pas permis de reconnaître (1).

M. C. Porter m'a communiqué depuis une femelle adulte de l'*Olios sparassoides*, et l'étude que j'en ai faite a confirmé ma première impression sur les affinités du genre *Olbus*.

Il me paraît surtout se rapprocher du genre *Prusias* que j'ai rattaché au groupe des *Chrosioderma* (Hist. Nat. Ar., II, p. 1028); il lui ressemble par sa seconde ligne oculaire à peine plus large que la première, par ses tibias et métatarses antérieurs armés en dessous de très longues et fines épines dressées.

Il en diffère par le céphalothorax plus convexe et moins atténué en avant, ressemblant à celui des *Thecticopis*, par les yeux postérieurs en ligne plus recurvée avec les médians plus rapprochés l'un de l'autre que des latéraux, les antérieurs en ligne droite avec les médians plus gros et un peu plus resserrés, les yeux latéraux antérieurs plus petit que les postérieurs, les chélicères beaucoup plus robustes et convexes avec la marge inférieure armée de deux fortes dents subgémées, les pattes plus courtes, plus robustes et moins inégales (celles de la 4^e paire égalant presque les antérieures), les tibias antérieurs armés en dessous de 5-5 longues épines dressées inégales, les métatarses de 2-2 épines semblables, dans leur moitié basale, mais manquant d'épines latérales et apicales.

En résumé, les caractères des *Olbus* sont intermédiaires à ceux des *Chrosiodermatae* et des *Delenece*.

45. OLBUS SPARASSOIDES (Nicolet).

Olios sparassoides Nicolet, loc. cit., p. 111.

♀. Long. 9 mill.—Cephalothorax ovatus, sat convexus, minutissime et parce rugosus, tenuiter albido-pilosus, fulvo-rufescens, antice leviter infuscatus, parte cephalica lineolis nigris longitudinalibus trinis abbreviatis, media recta, lateralibus brevioribus incurvis et utrinque lineolis obliquis binis valde sinuosis et ramosis parte thoracica leviter reticulata et utrinque lineolis nigris radiantibus abbreviatis, ornatis. Oculi quatuor postici in lineam leviter recurvam, inter se æquales, medii a lateralibus quam inter se paulo remotiores. Oculi quatuor antici in lineam non multo angustiore plane rectam, medii a lateralibus quam inter se vix remotiores, nigri et convexi, reliquis oculis paulo majores. Area

(1) Le genre d'*Anyphecinæ* dont j'ai parlé dans Hist. Nat. des Araignées-t. II, p. 101, sous le nom d'*Olbus*, devra prendre le nom nouveau d'*Olbo-phthalmus*.

quatuor mediorum paulo latior quam longior et antice quam postice paulo angustior. Oculi laterales leviter prominuli, inter se æquales et late distantes. Clypeus tenuiter fusco-marginatus, oculis mediis anticis vix angustior. Abdomen oblongum, postice leviter ampliatus, fulvo-testaceum, supra utrinque parce nigro-reticulatum, in parte basali punctis parvis nigris binis, in parte altera arcibus seriatis parvis et reticulatis ornatum, subtus parcissime nigro-punctatum. Chelæ validæ et convexæ, subgeniculatæ, fulvo-rufulæ, ad basin nigro-reticulatæ, nitidæ, parce albidocrinitæ, margine superiore sulci dentibus trinis, medio majore, ultimo minore et remoto, margine inferiore dentibus binis inter se appropinquatis, 1° 2° paulo validiore, armatis. Partes oris fusco-castaneæ. Sternum luteum. Pedes lutei, parce et inordinate nigropunctati, tibia 1ⁱ paris aculeis tenuibus longissimis et divaricatis 6-6 (apicalibus minoribus), tibia 2ⁱ paris aculeis tenuibus multo brevioribus 4-4, subtus armatis, metatarsis quatuor anticis sat longe et crebre scopulatis, aculeis brevioribus sed validioribus 2-2 subtus munitis (sed aculeis apicalibus carentibus), pedes postici tenuiter et parce aculeati. Area genitalis magna, antice plagulis binis geminatis fulvo-nitidis subrotundis, obtuse fusco-marginatis, postice in medio nigra et sulco profundo canaliculata.

Los Perales (C. Porter et, A. Edwards).

46. **Polybetes Delfini** sp. nov.—♀. Long. 16 mill.—Cephalothorax ater, postice in declivitate paulo dilutior, fulvo-cinereo-pubescentis, et setis albidis validis longissimis et erectis conspersus, clypeo ad marginem setis similibus densis munito. Oculi antici inter se æquidistantes et subæquales (medii vix majores), in lineam evidenter procurvam, laterales leviter prominuli. Oculi postici minores, in lineam latiore subrectam, medii a lateralibus quam inter se evidenter remotiores, laterales vix prominuli, mediis paulo majores. Abdomen breviter ovatum, convexum, atrum, atro-pubescentis et setis validis et longissimis albidis conspersum, vittis transversis valde recurvis (1^a reliquis latiore), in medio interruptis, luteo-pilosis, decoratum, subtus pilis albido-luteis, postice sensim coccineo-tinctis, vestitum et vitta lata nigerrima, postice sensim attenuata et mamillas fere attingente, ornatum. Chelæ validæ, nigrae, sublæves, parce et valde albidocrinitæ, margine inferiore sulci dentibus principalibus binis inter se æquis et subcontiguis, denteque ultimo multo minore armato. Partes oris nigro-nitidæ, fimbria laminarum longa rufa. Sternum nigrum, luteo-pilosum. Pedes maxillares nigri, femore ad apicem patellæ fulvo-rufulis. Pedes robusti, modice longi, nigricantes, cinereo-luteo-pubescentes

et longe hirsuti. Fovea genitalis carinula nigra, nitida, plana, postice sensim ampliata, divisa.

Punta-Arenas (Dr. Delfin, fev. 1901).

Cette espèce est très différente du *P. Martius* Nicolet, commun dans le sud du Chili; elle est beaucoup plus voisine du *P. maculatus* Keyserling; elle s'en distingue cependant par sa taille beaucoup plus petite, son sternum et ses hanches noirs, ces parties étant fauve rouge dans le *P. maculatus*, sa bande noire ventrale atteignant presque les filières, etc.

Subfam. CLUBIONINÆ.

CLUBIONEÆ.

47. MACERIO FLAVUS (Nicolet).

Clubiona flava Nicolet, loc. cit., p. 441, tab. IV, f. 1.

La Herradura, pr. Coquimbo (Dr. Delfin).

Gen. PHILISCA E. Simon.

J'avais proposé pour le *Clubiona chilensis* Nicolet un genre *Cluilius* (in Ann. Soc. ent. France, 1888, p. 220) que j'ai plus tard (Hist. Nat. Art., II, p. 86) réuni au genre *Philisca* auquel il est relié par des formes de transition.

Aux caractères que j'avais donnés pour l'en distinguer on peut cependant ajouter que les yeux antérieurs sont en ligne procurvée avec les médians un peu plus gros que les latéraux, tandis que ceux des *Philisca* typiques sont en ligne droite avec les médians un peu plus petits. Les *Cluilius* doivent au moins former une section dans le genre *Philisca*.

48. PHILISCA (CLUILIUS) CHILENSIS (Nicolet).

Clubiona chilensis Nicolet, loc. cit., p. 419.

♂. Long. 5. mill.—Cephalothorax lævis, niger, sæpe in medio late dilutior et castaneus, sed parte cephalica vitta media obscuriore lata, postice acuminata, notata, pilis albis longis conspersus. Oculi postici parvi, inter se æqui, in lineam procurvam, medii inter se quam a lateralibus saltem $\frac{1}{4}$ remotiores. Oculi antichi in lineam angustiore rectam, medii evidenter majores et a sese quam a lateralibus remotiores. Abdomen oblongum, albidum, vitta nigra latissima, utrinque, prope medium, profunde excisa, in parte apicali arcubus transversis albidis segmentata et sæpe, prope medium, maculis parvis et obliquis binis albidis notata, fere

omnino obtectum, subtus vitta media angustiore nigricanti notatum. Mamillæ fuscae. Chelæ validæ, longæ et leviter divaricatæ, nigrocastaneæ, læves, in parte apicali subtiliter rugatæ, ungue longo. Partes oris sternumque nigro-nitida, laminæ paulo dilutiores, sat angustæ et longæ sed extus ad apicem abrupte ampliatae et prominulæ. Pedes sat longi, præsertim antici, obscure fulvo-olivacei, coxis femoribusque ad basin dilutioribus et luteis, femoribus ad apicem late nigricantibus luteo variatis et sublineatis. Pedes-maxillares sat gracilis, luteo-testacei, tarso bulboque nigris; patella paulo longiore quam latiore, supra ad basin seta erecta tenui et longa munita; tibia patella fere $\frac{1}{2}$ longiore, cylindræa, apophysi carente sed supra, prope medium, seta nigra longa validiore munita; tarso anguste ovato; bulbo simplici.

♀. Long. 5 mill.—Mari fere similis sed chelis validis et convexis brevioribus, laminis extus haud dilatatis, pedibus brevioribus, femoribus ad apicem angustius annulatis sed subtus nigro-plagiatis, tibiis nigro-maculatis et subannulatis. Plaga genitalis nigra, plana, simplex, subrotunda et tenuissime, crasse albo-pilosa.

Los Perales (C. Porter et A. Edwards).
Nous le possédons aussi de Valdivia.

49. **Philisca (Cluilius) accentifera** sp. nov.—♀. Long. 5 mill.—Cephalothorax fulvo-rufescens, albo-pubescens, utrinque leviter et sensim infuscatus, sed linea marginali luseo-testacea confusa cinctus. Oculi fere præcedentis. Abdomen oblongum, albidum, supra, in parte basali vitta lata et flexuosa nigra, antice acuminata et vittas binas dilutiores abbreviatas includente, in parte apicali arcibus parvis nigris 5 vel 6 uniseriatis, utrinque, in lateribus, vitta vel lineolis obliquis 4 vel 5 nigris, subtus linea media, nigricantibus, ornatum, mamillis fuscis nigro-marginatis. Chelæ robustæ, valde convexæ, fulvo-rufulæ, nitidæ sed minutissime et parce rugosæ. Laminæ fusco-rufulæ. Pars labialis sternumque nigro-nitida, hoc setis albidis erectis conspersum. Pedes sat breves, pallide flavidi, tibiis ad basin atque ad apicem minute fusco-notatis.—Plaga genitalis nigra, fere parallela, plana et tenuiter marginata, crasse albo-pilosa.

La Herradura, pr. Coquimbo (Dr. Delfin).

ANYPHÆNÆ

50. **AXYRACRUS ELEGANS** E. Simon, in Bull. Soc. zool. Fr., IX, 1884, p. 140.

Id., in Mission sc. du Cap Horn, Zool. (E.), p. 23, tab. I, f. 10.
Allen Gardiner (B. Wilson).

51. TOMOPISTHES IMMANIS E. Simon, in Bull. Soc. zool. Fr., IX, 1884, p. 133.

Id., in Mission sc. du Cap Horn, Zool. (E.), p. 28, tab. I, f. 2.

Allen Gardiner (B. Wilson).

52. TOMOPISTHES HORRENDUS (Nicolet).

Clubiona horrenda Nicolet, in Gay, Hist. de Chile, Zool., III, p. 421.

Los Perales (C. Porter et A. Edwards).

53. TOMOPISTHES VARIUS E. Simon, in Bull. Soc. zool. Fr., IX, 1884, p. 134.

Id., in Mission sc. du Cap Horn, Zool. (E.), p. 30, tab. I, f. 5.

Punta-Arenas, Allen Gardiner (B. Wilson).

54. TOMOPISTHES VITTATUS E. Simon, loc. cit., 1884, p. 135.

Id., in Miss. etc., p. 21, tab. I, f. 3.

Punta-Arenas (Dr. Delfin, B. Wilson).

Décrit de Oushouaia sur le canal du Beagle.

55. **Gayenna trimaculata** sp. nov.—♀ (pullus). Long. 4 mill.—Cephalothorax, chelæ, sternum pedesque omnino pallide flavido-testacea, oculis singulariter nigro-cinctis. Abdomen albidum, supra antice macula subrotunda, prope medium maculis binis subquadratis, ad apicem arcubus parvis interruptis 3 vel 4 nigerrimis, subtus macula media nigra magna, paulo longiore quam latiore, parallela, antice breviter acuminata, postice truncata et leviter emarginata, structe decoratum. Cephalothorax angustus et longus. Oculi antici inter se subcontigui, in lineam leviter procurvam, medii lateralibus evidenter majores. Oculi postici inter se subæquales, in lineam leviter procurvam, medii a sese quam a lateralibus paulo remotiores. Area mediorum evidenter longior quam latior. Abdomen angustum et longum, antice obtuse truncatum, postice longe attenuatum. Pedes sat breves.

La Herradura, prov. Coquimbo (Dr. Delfin).

Espèce remarquable par ses yeux antérieurs en ligne légèrement procurvée avec les médians un peu plus gros que les latéraux.

56. MEZENIA DORSALIS E. Simon, Hist. Nat. Ar., II, 1897, p. 101.

Las Palmas (C. Porter).

Décrit de la Sierra de Chillan.

57. *MONAPIA ATOMARIA* E. Simon, Hist. Nat. Ar., II, 1897, p. 101.

Los Perales (C. Porter et, A. Edwards).
Décrit de Peñaflor.

58. *OXYSOMA PUNCTATA* Nicolet, in Gay, Hist. de Chile, Zool., III, 1847, p. 512.

La Herradura, prov. Coquimbo (Dr. Delfin).

Terupis nov. gen.—Cephalothorax oculique ut in gen. *Teudis* (*Isigonia* E. Simon) et *Pelayone*, tibiæ metatarsique antici aculeis biseriatis pronis et longissimis, ut in *Temnida* subtus armati, chelarum margo inferior longe obliquus, dentibus parvis seriatis 4 vel 5 armatus.

59. **T. bicolor** sp. nov.—♀. Long. 3 mill.—Cephalothorax ovatus, lævis, fusco-olivaceus, marginem versus sensim obscurior, area oculorum nigra. Oculi postici mediocres, inter se æquales, in lineam liveter recurvam, medii inter se quam a lateralibus saltem $1/3$ remotiores. Oculi antici posticis paulo minores, inter se subæquales, in lineam angustiore leviter procurvam, medii inter se distantes, a lateralibus subcontigui, area mediorum circiter æque lata ac postice lata (vel vix longior) antice quam postice multo angustior. Oculi laterales utrinque spatio oculo paulo latiore a sese distantes. Abdomen oblongum, depressiusculum, supra albido-testaceum, lineolis fuscis obliquis biseriatis vix expressis notatum, in lateribus et subtus atrum, regione ventrali vittis binis testaceis notata. Mamillæ luteæ, inferiores fusco-lineatæ. Chelæ validæ et longæ, fusco-rufulæ, subtiliter transversim striatæ et parce luteo-crinatæ. Partes oris nigricantes. Sternum longe ovatum, nigro-nitidum. Pedes breves et robusti, fulvi, femoribus subtus ad apicem minute fusco-notatis, tibiis cunctis ad apicem confuse infuscatis, tibiis anticis aculeis longis pronis subpellucentibus 3-3, metatarsis aculeis similibus sed paulo brevioribus 2-2 subtus armatis. Plaga genitalis nigra, longior quam latior, postice truncata et utrinque tuberculo angulari parvo munita.

La Herradura, prov. Coquimbo (Dr. Delfin).

Subfam. CORINNINÆ.

60. *TRACHELOPACHYS MACROCEPHALUS* (Nicolet).

Clubiona macrocephala Nicolet, loc. cit., p. 448.

Clubiona obliterateda et *ultima* Nicolet sont très probablement des variétés de la même espèce; je n'en connais pas l'adulte; le

T. sericeus E. Sim., de la Patagonie Argentine, n'en diffère peut-être pas.

Peñaflor, Las Palmas (C. Porter).

61. **Trachelas longitarsis** sp. nov.—♀. Long. 4 mill.—Cephalothorax breviter ovatus, antice parum attenuatus, fronte lata, convexus, nigro-piceus, nitidus et glaber, sed, præsertim in medio, minute et parce punctatus. Oculi postici in lineam recurvam, inter se æquales et fere æquidistantes, laterales leviter prominuli. Oculi antici in lineam procurvam, medi lateralibus saltem $\frac{1}{3}$ majores, a sese distantes a lateralibus vix separati. Area oculorum mediorum paulo latior postice quam antice. Abdomen oblongum, supra prope medium sigillis coriaceis latis binis munitum, atrum, supra antice maculis magnis binis leviter incurvis, dein arcibus transversis seriatis, 1° magno, reliquis minoribus, fulvo-olivaceis, notatum, subtus paulo dilutius et subvittatum. Chelæ validæ et longæ, fusco-piceæ, nitidæ sed prope basin parce granulosa, margine inferiore sulci bidentato. Laminæ piceæ. Pars labialis nigra, non multo longior quam latior. Sternum nigro-nitidum. Pedes (valde detriti) mutici?, fulvi, femoribus, tibiis metatarsisque valde nigro-biannulatis. Pedes maxillares fulvi; femore recto; patella parva; tibia majore supra ad apicem apophysii erecta, longa et acuta, apice vix curvata, armata, tarso angusto, ad basin ovato, ad apicem in processu cylindræo, angusto recto et inflexo, longissime producto; bulbo basin tarsi tantum occupante, convexo et ovato, apice attenuato, extus, prope apicem, stylo valido, longo et arcuato, sub processu tarso ducto, munito.

Punta-Arenas (Dr. Delfin, B. Wilson).

62. **T. ALTIFORMIS** (Nicolet).

Clubiona altiformis Nicolet, in Gay, Hist. de Chile, Zool., III, p. 444.

♂ ♀. Long. 4 vel 5 mill.—Cephalothorax breviter ovatus, antice parum attenuatus, fronte lata, fusco-castaneus, præsertim in lateribus coriaceo-rugosus, parce pilosus. Oculi postici in lineam leviter recurvam, inter se æquales et fere æquidistantes, laterales leviter prominuli. Oculi antici in lineam procurvam, inter se appropinquati, medi nigri et rotundi lateralibus, albis et ovatis, evidenter majores. Area mediorum paulo latior postice quam antice. Abdomen oblongum, albo-testaceum, supra antice vitta longitudinali lata sed acuminata lanceolata et utrinque macula confusa lata, postice lineolis transversis seriatis 5 vel 6 angulosis nigricantibus decoratum. Chelæ longæ, maris sat angustæ et fere parallelæ,

feminæ convexiores, fusco-castaneæ, parce rugoso-striolatae, margine inferiore sulci bidentato. Sternum fusco-castaneum, coriaceo-rugosum, sed area media longitudinali læviore notatum. Pedes sat breves et robusti, pallide flavidi, coxis obscurioribus, tibiis prope basin, metatarsis 1ⁱ paris, ad basin atque ad apicem, anguste fusco-annulatis, tibiis anticis subtus utrinque crebre pilosis, in medio glabris sed granulis nigris, in femina paucis et fere inordinatis in mare numerosioribus et uniseriatis, metatarsis anticis subtus granulis similibus paucis, munitis.— ♂. Pedes-maxillares pallide flavidi; femore sat longo, valde curvato, gracili sed apice leviter ampliato; patella vix longiore quam latiore; tibia longiore, extus carinula nigra, basin haud attingente atque apophysi apicali nigra crassa simplici et acute conica armata; tarso lato, convexo, ovato et obtuso bulbum vix superante; bulbo albido-testaceo valde convexo subgloboso, apice attenuato sed oblique truncato et stylo rufulo valido, circulum formante, munito.— ♀. Plaga genitalis late ovata vix longior quam latior, plana, nitida, nigra vel castanea, haud foveolata sed sæpe confuse sulcata, utrinque sulco submarginali obliquo impressa.

Peñaflor, Las Palmas, Los Perales (C. Porter et A. Edwards).

63. **T. virgatus** sp. nov.— ♂ ♀. Long. 4 vel 5 mill.—Præcedenti affinis, cephalothorace nigro-castaneo oculisque subsimilibus. Abdomen oblongum, cinereo-testaceum, supra antice vitta longitudinali angustiore acuminata et postice arcubus parvis 3 vel 4 fuscis, ornatum. Sternum fusco-castaneum, fere læve, sed utrinque valde impressum. Pedes pallide flavidi, femoribus subtus bimaculatis, tibiis metatarsisque anticis vix annulatis, posticis ad basin atque ad apicem nigricanti-annulatis, tibiis metatarsisque anticis feminæ, subtus sat crebre pilosis sed granulis carentibus, tibiis anticis maris in dimidio apicali aculeis nigris parvis et erectis quatuor, metatarsis anticis aculeis quinque brevibus sed validioribus, fere dentiformibus, tarsis aculeis minutissimis binis, cunctis uniseriatis, subtus armatis.— ♂. Pedes-maxillares fulvi; femore sat longo et curvato; patella vix longiore quam latiore; tibia longiore, apophysi apicali nigra, crassa, leviter declivi, apice valde uncata et subacuta; tarso lato, convexo, extus ad basin leviter depresso, apice valde attenuato et bulbum superante; bulbo castaneo in medio albido et membranaceo, valde convexo, subgloboso, apice declivi et stylo, circulum formante, munito.— ♀. Plaga genitalis fuscorufula, nitida, paulo longior quam latior, fere parallela, antice fovea albida triquetra impressa, postice convexa et canaliculata.

La Herradura, pr. Coquimbo (Dr. Delfin).

Nota.—*Trachelas rugosus* Keyserling (Brasil. Sp., p. 62), du Sud du Brésil, est peut-être synonyme de *T. altiformis* Nicolet, la description n'indiquant pas de différences notables.

T. arcifer E. Sim., de Bolivie, ressemble complètement par sa livrée aux *T. altiformis* et *virgatus*, mais il en diffère par ses yeux médians postérieurs beaucoup plus rapprochés l'un de l'autre que des latéraux.

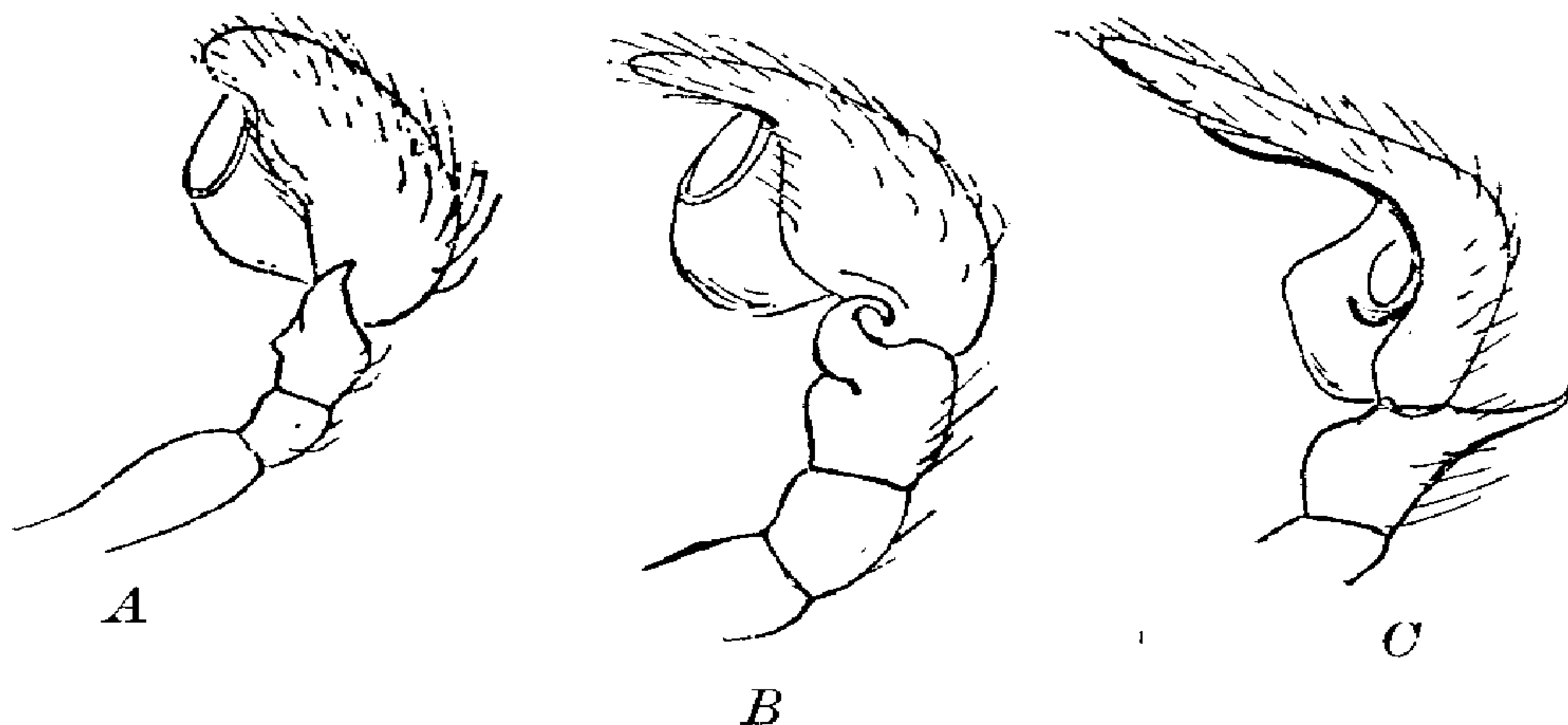


Fig. 11, 12 et 13.

- A. *Trachelas altiformis* Nicolet, patte-mâchoire du mâle par la face externe.
 B. *Trachelas virgatus* E. Simon, id. id. id. id.
 C. *Trachelas longitarsis* E. Simon, id. id. id. id.

Le tableau suivant résume les caractères des trois espèces chiliennes du genre *Trachelas*:

Feminae:

1. Plaga genitalis haud foveolata. Sternum utrinque coriaceum. Tibiæ metatarsique pedum anticorum subtus minute et parce granulosi..... *T. altiformis* Nicolet.
 Plaga genitalis antice foveola parva cordiformi impressa. Sternum læve, utrinque impressum. Pedum anticorum tibiæ metatarsique haud granulosi. *T. virgatus* E. Sim.

Maris:

1. Pedum-maxillarium tibia apophysii superiore longa erecta et acuta armata, tarsus angustus, versus medium subplicatus, in spinam rectam, longissimam, insigniter productus..... *T. longitarsis* E. Sim.
 Pedum-maxillarium tibia apophysii exteriori sat brevi et antice directa armata, tarsus late ovatus, convexus, haud vel parum productus.....

2. Tibiæ metatarsique antici granulis parvis densis sed uniseriatis subtus muniti. Apophysis tibialis recta, acute conica. Tarsus bulbum vix superans. *T. altiformis* Nicolet. Tibiæ metatarsi tarsique aculeis brevibus acutis et erectis uniseriatis, subtus armati. Apophysis tibialis apice valde uncatata, atque acuta. Tarsus latus sed apice valde attenuatus et bulbum superans..... *T. virgatus* E. Sim.

Fam. AGELENIDÆ.

Subfam. CYBÆINÆ.

64. RUBRIUS SUBFASCIATUS (E. Simon).

Cælotes subfasciatus E. Simon, in Bull. Soc. zool. Fr., IX, 1884, p. 123.

Rubrius subfasciatus E. Simon, in Mission du Cap Horn, E., p. 15, tab. II, f. 7.

Rubrius subfasciatus Tullgren, in Sv. Exped. Magell., t. II, n° 10, tab. V. f. 7.

Punta-Arenas (Dr. Delfin, B. Wilson).

65. RUBRIUS CASTANEIFRONS (E. Simon).

Cælotes castaneifrons E. Simon, loc. cit., 1884, p. 124.

Mynthes castaneifrons E. Simon, Mission, etc., p. 16, tab. II, f. 6.

Allen Gardiner (B. Wilson).

66. RUBRIUS PAGANUS E. Simon, in Hamb. Magalh. Sammelreise, Arach., 1902, p. 37.

Los Perales (C. Porter, A. Edwards).

Décrit de Chamil-Chamil près Valdivia.

Pionaces nov. gen.—A *Cedico*, cui præsertim affine est, differt oculis posticis multo majoribus, in lineam subrectam, mediis a lateralibus quam inter se paulo remotioribus, oculis anticis in lineam subrectam (in *Cedico* procurvam) mediis lateralibus minoribus, area oculorum mediorum paulo longiore quam latiore et oculis mediis anticis posticis minoribus (in *Cedico* area mediorum latiore quam longiore et mediis anticis posticis plerumque paulo majoribus), chelarum margine superiore dentibus validis numerosis subcontiguis, margine inferiore mutico (♂) vel (♀) dentibus multo minoribus inter se æquis, 1° singulariter sito, reliquis remotioribus a sese contiguis, instructis, tarsis pedum cunctis setosis haud aculeatis.

A *Rubrio* præsertim differt colulo distinctissimo, mamillis superioribus (ut in *Cedico*) inferioribus multo minoribus, dentibus chelarum marginis inferioris multo minoribus et numerosioribus.



Fig. 14.

Pionaces major E. Simon, patte-mâchoire du mâle par la face externe.

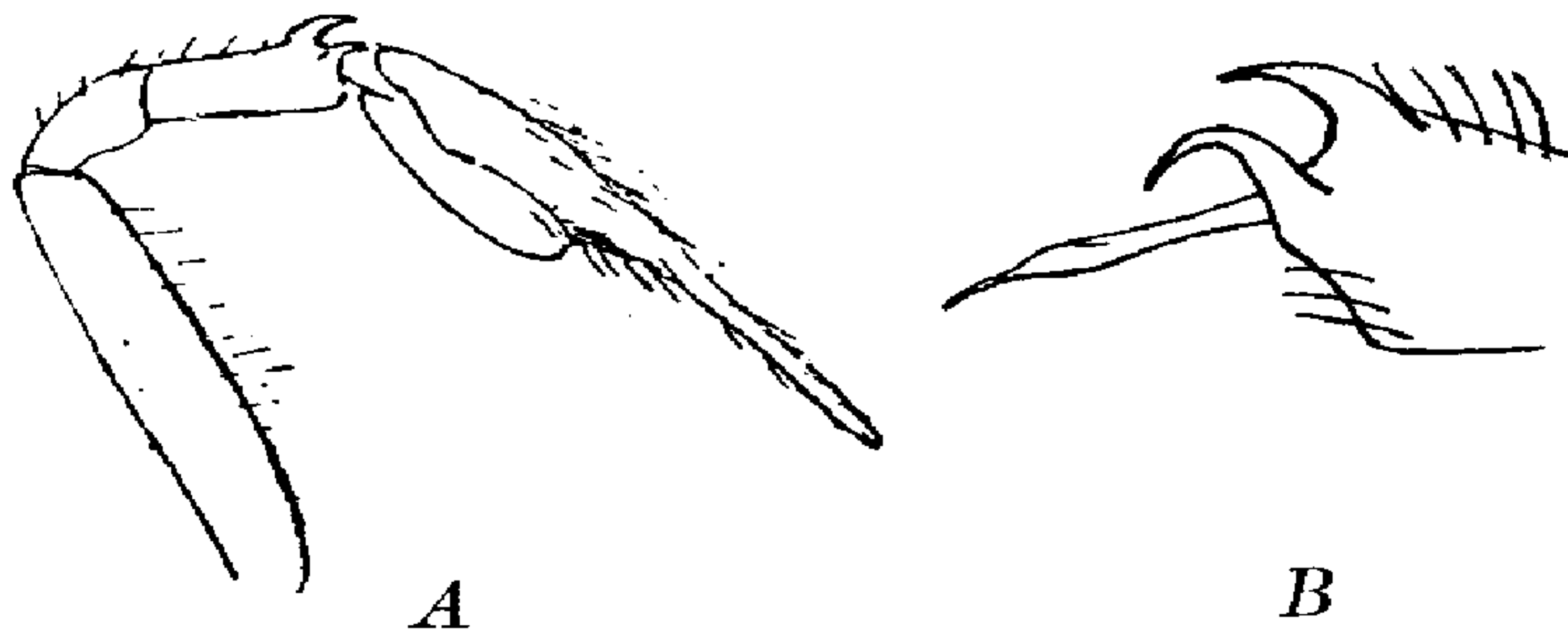
67. **P. major** sp. nov.—♂. Long. 10 mill.—Cephalothorax lævis, fere glaber, parce nigro-setosus, obscure fulvo-castaneus, regione frontali infuscata, parte thoracica marginem versus leviter dilutiore. Oculi postici sat magni, æqui, in lineam leviter procurvam, inter se fere æquidistantes (medii a lateralibus quam inter se vix remotiores). Oculi antici in lineam angustiore, vix procurvam, inter se anguste et fere æque separati, medii lateralibus ovatis circiter duplo minores. Area mediorum longior quam latior et antice quam postice angustior, medii antici posticis multo minores. Oculi laterales utrinque prominuli et a sese anguste separati. Clypeus oculis lateralibus anticis paulo latior. Abdomen breviter ovatum, convexum, parce pilosum, supra fulvum, vitta media elivacea, apicem versus acuminata et tenuiter fusco-marginata, in parte secunda vittis transversis abbreviatis nigris subrectis et utrinque ampliatis, 3 vel 4, antice et in lateribus zonis obliquis 4 vel 5 fusco-punctatis, ornatum, subtus pallide testaceum. Chelæ validæ et longæ, fusco-rufulæ, opacæ, valde nigro fulvoque crinitæ, margine superiore sulci dentibus validis 7, 1° 2° et 3° inter se anguste separatis, reliquis contiguis, margine inferiore mutico (?), ungue longo. Partes oris fusco-castaneæ. Sternum pedesque fulvo rufula, femoribus annulo medio annuloque apicali fusco olivaceis notatis, tibiis vix distincte annulatis, cuncti valde aculeati, tibiis anticis aculeis inferioribus 3-3 (apicalibus minoribus) extus aculeis lateralibus trinis uniseriatis, paulo minoribus, intus, prope basin, aculeis binis minoribus subgeminatis aculeo submedio simili atque in parte apicali aculeo longiore, metatarsis anticis gracilibus et longis, aculeis inferioribus longis 2-2, utrinque aculeo laterali simili atque aculeis apicalibus trinis, multo minoribus, armatis. Pedes-maxillares sat longi et robusti fulvo-rufuli; femore sat longo, compresso et subrecto;

patella paulo longiore quam latiore, parallela; tibia patella paulo longiore et paulo angustiore, in parte apicali extus depressa subexcavata, intus aculeo pronò, extus apophysi fusco-castanea, magna (articulo vix brevior), oblique divaricata, attenuata sed obtusa, valde compressa et leviter arcuata, ad marginem inferiorem sinuosa, antice depressa fere canaliculata et acute marginata; tarso ovato, ad apicem sat abrupte et breviter acuminato; bulbo complicato, stylo libero circumdato.

♀ (pullus).—Long. 10 mill.—Mari subsimilis, sed pedibus brevioribus, tibiis anticis aculeis lateralibus carentibus, chelis robustioribus, ad basin valde geniculatis et prominentibus, margine superiore sulci dentibus validis 6, 1° minore, prope radicem unguis sito, reliquis contiguis ultimo minore, margine inferiore longo et leviter depresso, dentibus minutissimis 4 vel 5, 1° sub-medio, reliquis, a sese contiguis, remotis.

Punta-Arenas (Dr. Delfin, B. Wilson.)

Porteria nov. gen.—Cephalothorax ovatus, sat convexus. Oculi antici inter se subcontigui, in lineam valde procurvam semicircularem, medii lateralibus plus triplo minores. Oculi postici in lineam latiore, leviter procurvam, inter se subæquales et fere æquidistantes, laterales leviter prominuli. Area mediorum vix latior quam longior et postice quam antice saltem duplo latior, medii postici anticis multo majores. Clypeus oculis lateralibus anticis circiter æquilatus. Chelæ robustæ et longæ, margine inferiore sulci dentibus parvis æquis binis, a sese latissime distantibus, armato. Pars labialis plana, haud vel vix longior quam latior, apice obtuse truncata et setis longis uniseriatis munita. Sternum convexum, late cordiforme, vix longius quam latius sed postice valde attenuatum et, inter coxas posticas disjunctas, productum. Pedes longi, metatarsis tarsisque tenuibus et longis, aculeati (aculeis ad maximam partem carentes). Mamillæ breves, inferiores a sese contiguæ.



Figs. 15 et 16.

A. *Porteria albopunctata* E. Simon, patte-mâchoire du mâle par la face externe.
B. Apophyses tibiales plus grossies.

A *Myroni* differt imprimis oculorum linea postica multo minus procurva quam antica, area oculorum mediorum paulo latiore quam longiore, chelarum margine inferiore sulci dentibus binis a sese late distantibus tantum armato, sterno latiore et inter coxas posticas producto.

Nota.—*Myro multidentata* Tullgren semble se rapprocher de *Porteria* par sa disposition oculaire, le second rang des yeux étant également beaucoup moins procurvé que le premier, mais l'armature de ses chélicères est tout à fait différente.

68. **P. albopunctata** sp. nov.—♂. Long. 5 mill.—Cephalothorax ovatus, fere lævis et glaber, fusco-olivaceus, regione oculari nigra, parte cephalica utrinque lineolis binis curvatis, thoracica linea marginali, nigris, notatis. Abdomen breviter ovatum, convexum, supra nigrum, antice utrinque vitta obliqua, dein punctis parvis quadriseriatis albido-testaceis notatum, subtus dilutius et obscure testaceum. Chelæ rufulæ. Laminae olivacæ. Pars labialis sternumque nigra, hoc vitta media lutea, postice acuminata et abbreviata, ornatum. Pedes longi, fulvi, femoribus subtus olivaceo-plagiatis, patellis, tibiis ad basin atque ad apicem, metatarsis ad apicem, tarsisque infuscatis. Pedes-maxillares obscure fulvi; femore cephalothorace vix brevior, compresso et leviter curvato, apicem versus vix incrassato; patella sat brevi; tibia patella saltem $\frac{1}{3}$ longiore, versus apicem leviter ampliata, apophysibus apicalibus trinis armata: apophysii exteriori nigra, gracili, acuta et valde uncata fere divaricata, media longiore, secundum marginem tarsum directa, gracili et acuta, subrecta, supra, in parte secunda, depressa et marginata sed apice tenuissima, apophysii superiore subverticali sed antice valde curvata et acutissima; tarso femore longiore, in parte basali longe ovato et depresso, in parte apicali abrupte angustiore, in spinam cylindræam et rectam longissime producto; bulbo sat simplici, ovato, subplano, apice truncato.

♀. Long. 5 mill.—Pedes-maxillares fulvi, insigniter longi, tibia patella fere duplo longiore, tarso tibia haud brevior, valde aculeato. Plaga genitalis remota, magna et convexa, fulvo-rufula, lævis, antice processu testaceo parvo et obtuso munita, dein sulco longitudinali impressa.

Punta-Arenas (Dr. Delfin, B. Wilson).

69. **EMMENOMMA OCULATUM** E. Simon.

Allen Gardiner (B. Wilson).

En grand nombre.

Subfam. ACELENINÆ

1. AGELENEÆ

70. TEGENARIA DOMESTICA (Clerck)

Punta-Arenas.

Espèce cosmopolite, sans doute introduite.

2. CRYPHŒCEÆ

Mevianes nov. gen. —Cephalothorax ovatus, parte cephalica lata et convexa. Oculi sat magni, inter se subæquales, medii antichi nigri reliquis vix minores, quatuor postici in lineam leviter procurvam, medii inter se quam a lateralibus paulo remotiores, quatuor antichi in lineam vix procurvam, inter se æque et anguste separati, area mediorum non longior quam latior et postice quam antice latior. Clypeus depressus, area oculorum circiter æquilatus. Chelæ validæ, parallelæ. Sternum late cordiforme haud longius quam latius, postice valde attenuatum et inter coxas truncatum (sed spatio intercoxale coxa angustiore). Pedes mediocres, mutici, sed patellis supra ad apicem tibiisque in parte basali seta spini-formi longa munitis. Mamillæ inferiores conicæ, spatio mamilla haud lotiore a sese distantes, mamillæ superiores multo graciliores, paulo longiores, articulo apicali parvo, conico et incurvo munitæ. Ungues superiores graciles, dentibus numerosis (plus 12) et contiguis armati, unguis inferior longus, ad basin valdè curvatus, dente basali (vel dentibus parvis binis) armatus.

Les *Mevianes* se rapprochent surtout des *Pelidida* et *Asamos-tera*; ils ont également les pattes mutiques, pourvues seulement en dessus, aux patellas et tibias, de longs crins spiniformes dressés; mais leur céphalothorax ovale, leur sternum assez étroit en arrière entre les hanches distantes, et leurs filières inférieures plus séparées l'une de l'autre rappellent davantage les *Cryphæca* et *Tetrilus*.

Ils ont aussi une grande analogie avec certains genres du groupe des *Erigoneæ*, particulièrement avec le genre *Clitistes*, dont la seule espèce, *C. velutinus* E. Simon, habite aussi la région fuégienne.

71. **M. Delfini** sp. nov.—♀. Long. 3 mill.—Cephalothorax lævis, fusco-olivaceus, subtiliter nigricanti-reticulatus, parte thoracica versus marginem dilutiore, sed anguste nigro-cincta. Oculi sat magni, inter se subæquales, medii antichi nigri, reliquis vix minores, area quatuor mediorum paulo latior quam longior. Abdomen ovatum, convexum, parce et grosse albo-pilosum, obscure

fulvum, supra crebre albo-punctatum, antice linea longitudinali tenui et acuminata, utrinque, prope medium, macula magna ovata et postice, prope mamillas, macula minore, nigricantibus et, inter maculas, arcubus parvis rufulis seriatis, ornatum, subtus paulo dilutius et vittis binis obscurioribus, vix expressis, notatum. Chelæ læves, fulvo-rufulæ. Laminæ fulvæ. Pars labialis sternumque nigra, lævia. Pedes mediocres, pallide lutei, femoribus maculis inferioribus binis annuloque apicali nigris, notatis, pedes 1ⁱ paris patella tibiaque nigris, metatarso ad basin atque ad apicem nigro-annulato, reliqui pedes patellis annulo medio, tibiis metatarsisque annulo subbasilari annuloque apicali, fusco-rufescentibus, ornatis. Mamillæ inferiores fusco-castaneæ, superiores pallide luteæ. Plaga genitalis simplex, semicircularis, fusca, crasse albido-pilosa.

Punta-Arenas (Dr. Delfin, B. Wilson).

72. **M. Wilsoni** sp. nov.—♀. Long. 3 mill.—Cephalothorax lævis, fulvo-rufescens, parte thoracica vix obscuriore, tenuiter nigro-marginata. Oculi fere præcedentis sed paulo minores et area quatuor mediorum saltem haud latior quam longior. Abdomen ovatum, convexum, parce albo-pilosum, albido-roseum, antice vitta media acuminata fusco-rufula, supra ornatum. Chelæ, laminæ sternumque fulvo-rufula, hoc tenuiter nigro-marginatum et parce albo-pilosum. Pars labialis fusca. Pedes flavidi, concolores, nigro-setosi. Plaga genitalis fulva, in medio leviter depressa, antice tuberculis parvis nigris munita.

Allen Gardiner (B. Wilson).

Fam. LYCOSIDÆ.

73. LYCOSA IMPLACIDA Nicolet.

L. implacida et *strenua* Nicolet, in Gay, loc. cit., pp. 358-359

Tarentula stygia Keyserling, in Verh. zool. bot. Ges. Wien 1877, p. 642, tab. I, f. 24.

La Herradura, prov. Coquimbo (Dr. Delfin).

74. *L. INDOMITA* Nicolet, loc. cit., p. 360.

La Herradura (Dr. Delfin).

75. **L. Porteri** sp. nov.—♀. Long. 12 mill.—Cephalothorax ovatus, antice parum attenuatus, fronte lata, pallide luteus, antice leviter rufescenti-tinctus, albo-pubescens, parte cephalica postice utrinque macula parva curvata, thoracica lineis radiantibus abbreviatis lineaque marginali exili fuscis, parum expressis atque in declivitate postica maculis nigris binis convergentibus, notatis, area oculorum nigra. Oculi antici in lineam leviter pro-

curvam, paulo angustiore quam lineam 2^{am}, medii lateralibus saltem 1/3 majores et a sese quam a lateralibus plus duplo remotiores. Oculi ser. 2^a mediocres, a sese spatio oculo paulo latiore distantes. Oculi quatuor postici inter se subæquales, aream haud latiore quam longiore et fronte multo angustiore, occupantes. Abdomen breviter ovatum, convexum, cinereo-albidum, breviter albo-pubescent, confuse obscure-maculatum. Mamillæ inferiores nigræ, reliquæ, paulo breviores, testaceæ. Chelæ validæ, fusco-rufulæ, ad basin paulo dilutiores, crebre et valde albido-crinitæ, margine inferiore sulci dentibus trinis contiguus, ultimo reliquis multo minore, armato. Partes oris sternumque obscure fusco-olivacea, laminæ intus rufulæ. Pedes robusti, modice longi, lutei, femoribus, patellis tibiisque olivaceo-plagiatis et subannulatis, tibiis anticis, in parte basali aculeis inferioribus sat longis 2-2 aculeis apicalibus binis brevioribus et utrinque aculeis lateralibus binis, metatarsis usque ad basin scopulatis, subtus, prope basin, aculeis longis binis, extus aculeis lateralibus binis, intus trinis (2 et 3 geminatis) atque aculeis apicalibus parvis verticillatis 5, armatis. Pedes postici numerose et valde aculeati. Plaga genitalis parva, pilosa, semicircularis, antice rotunda, postice recte secta et fovea vel insicura media, latiore quam longiore et angulosa, impressa.

Los Perales (C. Porter et A. Edwards).

Cette espèce a entièrement le faciès du *L. cinerea* Fabr. d'Europe, mais sa 1^{re} ligne oculaire, légèrement procurvée, est un peu plus étroite que la seconde. Ce groupe de *Lycosa* est aussi représenté au Chili par le *L. heterura* E. Sim. et par l'espèce suivante.

76. **L. Delfini** sp. nov.—♀. Long. 6 mill.—Cephalothorax ovatus, antice parum attenuatus, fronte lata, pallide luteus, parce et breviter luteo-nitido-pilosus, utrinque linea marginali exili, linea submarginali arcuata, parum distincta et interrupta, atque in parte thoracica lineolis radiantibus valde abbreviatis nigricantibus notatus, area oculorum nigra. Oculi antici in lineam leviter procurvam, paulo angustiore quam oculorum lineam 2^{am}, medii lateralibus paulo majores et inter se quam a lateralibus paulo remotiores. Oculi ser. 2^a mediocres, a sese spatio oculo haud latiore distantes. Oculi quatuor postici inter se subæquales, aream sat parvam, fronte multo angustiore, haud vel vix latiore quam longiore occupantes. Abdomen breviter ovatum, supra luteo-rufescens, antice vitta longitudinali abbreviata rufula, fusco-marginata, dein zonis transversis obscuris et punctis seriatis albido-pilosis, ornatum, subtus pallide luteum et crebre pubescens.

Mamillæ breves olivaceæ. Chelæ, partes oris sternumque pallide fusco-rufescentia. Chelæ robustæ, læves, parce luteo-crinitæ, margine inferiore sulci dentibus trinis, inter se distantibus, ultimo reliquis minore. Pedes robusti, parum longi, lutei, femoribus tibiisque minute et parcissime fusco-notatis. Tibiæ anticæ aculeis parvis et tenuibus, medianis binis, apicalibusque binis, metatarsi aculeis paulo robustioribus 3-3 aculeoque medio apicali, subtus armati. Pedes postici numerose et valde aculeati. Tarsi antici graciles, remote et breviter scopulati. Plaga genitalis fusca, valde pilosa, simplex, semicircularis, postice recte truncata.

Los Perales (C. Porter et Edwards).

Cette espèce est du même groupe que la précédente, mais elle est beaucoup plus petite et ressemble surtout au *L. perita* Latr., d'Europe.

Fam. SALTICIDÆ.

77. ADMESTINA BITÆNIATA E. Simon, in Ann. Soc. ent. Belg., XLVI, 1902, p. 28.

La Herradura, pr. Coquimbo (Dr. Delfin).

78. EVOPHRYS QUILPUENSIS E. Simon, in Revista Chilena Hist. Nat., V, 1901, p. 21.

Los Perales (C. Porter et A. Edwards).

Décrit de Quilpué.

79. *E. lætata* sp. nov.—♀. Long. 6 mill.—Cephalothorax lævis, luteus, area oculorum nigricanti, parce rubro-pilosa, parte thoracica parce albo-pilosa, tenuissime nigro-marginata, subtiliter fusco-reticulata, sed vitta media sat angusta et parallela, dilutiore et crebrius albo-pilosa, notata. Pili oculorum et clypei longi omnino albi. Oculi quatuor antici inter se contigui, apicibus in lineam rectam. Quadrangulus oculorum, superne visus, parallelus, Abdomen ovatum (valde detritum) pallide fulvo-testaceum, parce albido fulvoque pilosum, prope medium vittis binis longitudinalibus parallelis, postice vitta media latiore acuminata, fuscis, notatum. Chelæ læves et glabræ, partes oris, sternum pedesque pallide lutea, sed pars labialis infuscata, Pedes concolores, aculeis validis et longis ordinariis armati, metatarso antico tarso vix longiore. Area genitalis plagula transversa nigricanti, rugosa, postice leviter et obtuse emarginata, utrinque rotunda et minute foveolata, notata.

Ab *E. satiformi* E. Simon, cui a affinis est, differt imprimis cephalothorace tenuiter nigro-marginato, pilis oculorum omnino albis, femoribus pedum concoloribus haud guttulatis.

Los Perales, (C. Porter et A. Edwards).