

# LOS FORFICÚLIDOS (TIJERETAS) DE CHILE

POR

**LONGINOS NAVÁS, S. J.**

Profesor en el Colejio del Salvador, de Zaragoza.

(Conclusion.)

Mas antes, en gracia de los ménos familiarizados con las descripciones técnicas, parécenos conveniente dar unas fáciles

## NOCIONES MORFOLÓGICAS.

La *cabeza* (véase la figura adjunta, tomada de la obra citada) es mas o ménos oval o cordiforme, con la punta mas estrecha hácia adelante; la *frente* lleva las antenas (*a*) filiformes o moniliformes delante de los ojos, que son redondeados, compuestos, no existiendo los simples o estemas. Delante de la frente y separada de ella por una sutura o pliegue o sutura transversal está el *clípeo* (*d*) y delante de él, a los lados y debajo los órganos bucales: *labio* (*l*), *mandíbulas*, *maxilas* con sus *palpos maxilares* (*p. m.*) de cinco artejos, y *labio* con *palpos labiales* (*p. l.*) de tres artejos. Detras de la frente está el *vértex* separado de aquella por una sutura, la *sutura frontal* por lo comun angulosa y dividido longitudinalmente por otra, la *sutura mediana* (*s. m.*) recta. Detras del vértice sigue el *occipucio* (*o.*)

El *protórax* (*pr.*) mas o ménos rectangular lleva el primer par de patas. El mesotórax y el metatórax quedan jeneralmente ocultos bajo los *élitros* (*é.*) que sustenta superiormente el mesotórax, los cuales se adaptan entre sí en el centro por la *sutura* (*s.*) y a veces en la base dejan al descubierto una porcion triangular del mesotórax, el *escudete*. Los élitros son coriáceos y carecen de venas. Las *alas* insertas en el

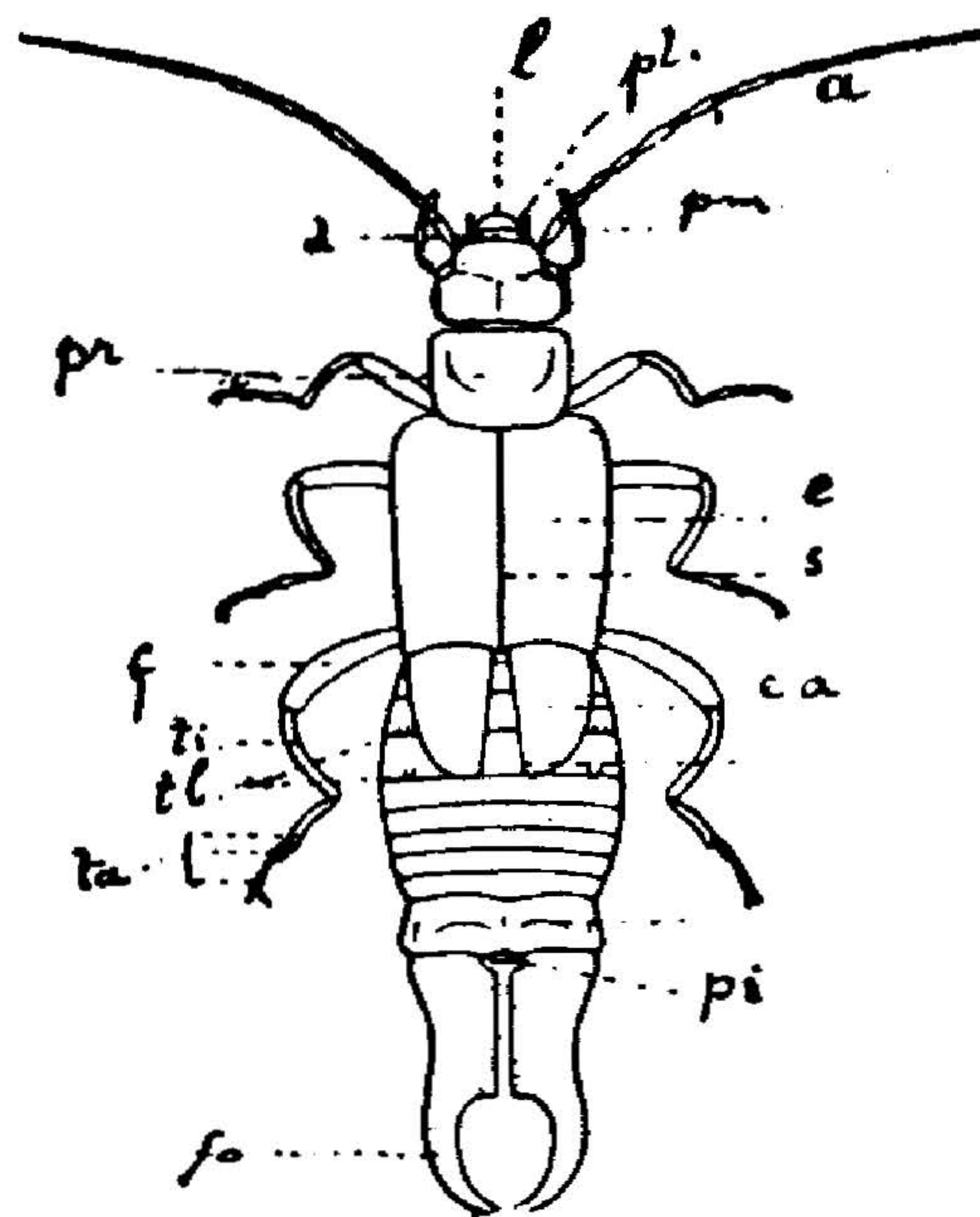


Fig. 11

metatórax poseen venas radiadas o en abanico; en el estado de reposo están plegadas bajo los élitros, apareciendo detras de ellos una porcion quitinosa de las mismas, la *escama* (*e. a.*). Meso y metatórax sostienen inferiormente el segundo y tercer par de patas respectivamente.

Las *patas* son tres pares, de conformacion análoga entre sí, mui pequeños la cadera y trocánter, fuerte el *fémur* (*f.*), algo arqueada la *tibia* (*ti*), y el *tarso* (*ta*) compuesto de tres artejos, siendo mui digno de notar el segundo, ora alargado y con prolongacion lateral, ora cordiforme. El tercer artejo termina en dos uñas iguales y diverjentes.

El *abdomen* consta de diez segmentos, el último de los cuales, el *anal*, es mayor y ofrece modificaciones de importancia; los 3.º y 4.º llevan a veces lateralmente *tubérculos* (*t. l.*) o espinas. Todos estan divididos en dos porciones: superior o *terjito* e inferior o *esternito*, los cuales al recubrirse forman lateralmente una línea angulosa o en zis-zas. El segmento anal posteriormente lleva los *cercos*, cuyo conjunto forma el *fórceps* (*fo.*), pinzas o tijeras de dos *dientes* o ramas, derecha e izquierda, en medio de las cuales se distingue el *píjido* (*pi.*) igualmente sostenido por el segmento anal.

Los sexos se distinguen fácilmente en los adultos, así por el tamaño, mayor en los machos que en las hembras, como en el fórceps, mas grande y adornado en aquellos.

#### CLAVE DICOTÓMICA DE LOS JÉNEROS.

Todas las especies chilenas conocidas hasta el presente carecen de escudete o lo que es lo mismo, los élitros ocultan completamente el mesotórax. Prescindiendo, pues, de este carácter, agruparemos los jéneros de la manera siguiente:

1. Segundo artejo de los tarsos espatuliforme o cordiforme 5  
—Segundo artejo de los tarsos normal, esto es, parecido a los demas, no prolongado ni ensanchado lateralmente. . . . . 2
2. Abdomen sin tubérculos ni espinas laterales en el 3.º y 4.º segmentos: cuerpo lampiño; segmento anal de la ♀ estrecho, transverso; fórceps del ♂ con los dientes distantes en la base, arqueados suavemente Jén. *Labidura* Leach  
—Abdomen con tubérculos laterales. . . . . 3
3. Antenas de quince a veinte artejos: el tercero cilíndrico, corto, el 4.º y 5.º mas grandes, casi cónicos. Penúltimo terjito abdominal en ambos sexos casi rectangular. Tercer artejo de los tarsos mui peludo por debajo Jén. *Spongiphora* Serv

- Cuarto y quinto artejos de las antenas mui pequeños. casi esféricos; élitros vistos de lado, prominentes en espalda, o sin élitros. .... 4
4. Tubérculos laterales del abdomen poco o nada desarrollados; cuerpo algo convexo; pronoto trapezoidal, mas estrecho que la cabeza y mas largo que ancho: Jén. *Anisolabis* Fieb.  
—Tubérculos laterales bien desarrollados; cuerpo grueso, fusiforme; pronoto trapezoidal, mas ancho que la cabeza, alargado..... Jén. *Brachylabis* H. Dohrn.
5. Con élitros y alas; ramas del fórceps en el ♂ contiguas en la base y dilatadas..... Jén. *Forficula* L.  
—Con élitros, a veces sin alas; fórceps del ♂ con las ramas distantes en la base..... Jén. *Apterygida* Westw.

ENUMERACION DE LAS ESPECIES.

JÉN. **Labidura** LEACH.

1. Esp. **Labidura riparia** PALL.

♂ Cuerpo ensanchado insensiblemente de delante atras, casi en línea recta desde el pronoto al fórceps, sobresaliendo algo el ángulo humeral del élitro. Segmento anal grande, casi rectangular, con fuertes tubérculos en la base del fórceps; éste con las ramas mui distantes en la base.

♀ Abdomen densa y finamente aterciopelado. Segmento anal con dos pequeños tubérculos. Ramas del fórceps poco distantes en la base.

Lonjitud total: ♂ ♀ 20–41 mm.; del forceps: ♂ 5–15; ♀ 6,6 mm.

Especie cosmopolita y mui variable.

Var. *pallipes* F. Negra, parda o rojiza. Elitros señalados jeneralmente con línea pardusca en el borde, de diversa anchura. Márjen posterior del segmento anal del ♂ con dos agujones. Fémures de color testáceo uniforme, a veces anillados de pardo. —Se ha citado de Sud-América.

Var. *erythrocephala* F. Parecida a la anterior, pero con el márjen posterior del segmento anal sin agujones. —Sud América hasta Buenos Aires, etc.

2.ª Esp. **Labidura bicolor** F. KIRBY.

De color testáceo. Pronoto marcado de líneas lonjitudinales que no llegan al extremo. Élitros negros, con rojas líneas suturales que se adelgazan desde la base hasta el extremo. Segmento anal y

fórceps testáceos, aquel con una impresion en la línea media y dos tuberculitos en la base de las ramas.—Talvez no sea sino variedad de la especie anterior.

Lonj. total: ♂ 29 mm.; del fórceps ♂ 6 mm.

Sud América.

### JÉN. *Anisolabis* FIEB.

#### 1.<sup>a</sup> Esp. *Anisolabis spectabilis* PHIL.

Color castaño. Clípeo amarillento por delante. Antenas de 23 artejos. Tórax pardo rojizo por encima. Cabeza y tórax finamente punteados, abdomen con puntos mas fuertes. Patas testáceas. Fórceps del ♂ algo mas largo que el último segmento abdominal débilmente arqueado, en la base ensanchado interiormente en un ángulo obtuso, cilíndrico en la última mitad; en la ♀ recto, sin dilatacion basilar.

Chile (Andes de la prov. de Santiago?).

#### 2.<sup>a</sup> Esp. *Anisolabis annulicornis* BLANCH.

De color castaño o negro píceo; poco punteada, mui brillante, con pelos rojizos claros. Antenas de 19 artejos pardos excepto los tres o cuatro basilares que son amarillos y los 14–16 blancos al ménos en parte. Fémur de la pata anterior anillado de pardo en el medio. Fórceps triquetro, con las ramas poco distantes en la base, con el márjen interno dentado; en el ♂ la rama izquierda casi se dobla en ángulo recto a los dos tercios; en la ♀ ambas ramas son semejantes.

Lonj. total ♂ 17–25 mm.; ♀ 13; del fórceps ♂ 2,25, ♀ 3 mm.

Chile, Brasil.

#### 3.<sup>a</sup> Esp. *Anisolabis lativentris* PHIL.

De color castaño, finamente punteada. Cara inferior peluda, ♂ con una mancha amarilla en el márjen posterior del ojo y una línea transversa del mismo color en el clípeo. Pronoto casi cuadrado, con el márjen lateral rojizo. Pijidio en la ♀ prominente como una espina triangular. Abdomen del ♂ dilatado desde la mitad hácia atras. Fórceps del ♂ con las ramas bien separadas, semejantes, simétricas, inermes, circulares, dobladas en ángulo; en la ♀ mas cercanas algo dilatadas detras de la base, poco arqueadas. Estremo del fémur, de la tibia y del tarso amarillentos.

Lonjitud total: ♂ ♀ 12,5–14,5 mm.; fórceps ♂ 2,5, ♀ 2–3 mm.

Chile (provincia de Valdivia), etc.

JÉN. **Brachylabis** H. DOHRN.**Brachylabis chilensis** BLANCH.

De color castaño, mate, punteada. Cabeza con dos impresiones puntiformes entre la raíz de las antenas; estas grisáceas, excepto el artejo basilar que es amarillo. Pronoto con dos impresiones puntiformes cerca del márgen posterior. Patas rojizas. Segmentos abdominales 5-9 en el ♂ angulosos lateralmente, prolongados hácia atrás en una espina obtusa. Cara inferior del abdomen amarillenta, brillante. Fórceps del ♂ en la base con las ramas distantes; en la ♀ contiguos, iguales, con el márgen interior dentado.

Lonjitud total: ♂ ♀ 11,5-12; fórceps ♂ 2, ♀ 1,5 mm.

Chile, Argentina, Brasil y Ecuador.

JÉN. **Spongiphora** SERV.**Spongiphora croceipennis** SERV.

De color castaño o píceo. Antenas de 18 artejos, amarillentas. Márgenes laterales del pronoto paralelos. Fémures ordinariamente con línea lateral parda por ambos lados. Forceps pálido, con frecuencia rojizo; en el ♂ con las ramas casi paralelas, pero algo encorvadas, con el borde interior provisto con frecuencia de dientes iguales, obtusos; en la ♀ algo distantes en la base, luego mas apartadas formando una elipse, finalmente en el ápice contiguas o cruzadas, sin dientes en el márgen interno.

Lonjitud total: ♂ 24-50, ♀ 19-36 mm., fórceps ♂ 11-25, ♀ 6-18 mm.

América meridional.

Var. *parallela* Westw. El diente interno del fórceps en el ♂ se encuentra en los límites del 1.º y 2.º cuarto de su lonjitud.

Var. *Dysoni* F. Kirby. Sin diente interno en el fórceps del ♂. Venezuela.

JÉN. **Forficula** L.**Forficula auricularia** L.

Pardo rojiza o pardo negruzca. Antenas de 15 artejos, el basilar pálido. Bordes del pronoto, élitros y patas rojizas. Último segmento abdominal del ♂ con un tuberculito en su ángulo posterior, poco visible en la ♀. Pijidio en ambos sexos pequeño. Fórceps pardo desde la mitad hasta el extremo; en el ♂ ensanchadas las ramas y contiguas en la base, con un diente al fin del primer tercio, casi circulares al fin, en la ♀ casi rectas.

Lonjitud total: ♂ ♀ 14-23; fórceps ♂ 4-9, ♀ 3,55 mm.

Especie casi cosmopolita, que se incluye aquí por ser probable se encuentre en Chile.

JÉN. *Apterygida* WESTW.***Apterygida tæniata* H. DOHRN.**

Color del castaño al píceo. Cabeza roja o rojo-pardusca, con frente negra o castaña. Antenas de 12 artejos, pardas. Piezas bucales y márgenes laterales del pronoto, que a veces se ensanchan considerablemente, rojizos. Patas amarillas. Pijidio en el ♂ en punta aguda. Fórceps rojizo o castaño claro tríquetro, cilíndrico, en el ♂ algo encorvado, con el borde interno débilmente ensanchado hasta el fin del primer tercio, con un diente, a veces pequeño, en el tercio último; en la ♀ las ramas contiguas, algo arqueadas de un lado y otro, inermes.

Lonjitud total: ♂ 17-21, ♀ 11-14; lonjitud fórceps ♂ 5-6, ♀ 3 mm.

Casi toda la América.

