

ANTURIOS NUEVOS ECUATORIANOS

— POR EL —

Prof. ALOISIO SODIRO, S. J.

(Conclusion.)

** *Estípites* casi todo libre; *filamentos* largamente exertos.

62 A. flavo-lineatum sp. nov.; LAM. XXVII *caule* erecto; *internodiis* brevibus; *cataphyllis* cartilagineis, lanceolatis, persistentibus, apice in cuspidem subulatam contractis; *petiolis* erectis, rigidis, limbos superantibus, dorso convexis, ab latere leviter compressis, intus, cum geniculo longulo longo, 1-sulcatis, basi vagina mediocri instructis; *limbis* pergamentaceis, supra intense, subtus pallide-viridibus, nitidis, laevibus, latitudine sua sub 3-plo longioribus, profunde cordato-hastatis; *lobis basalibus* fere obovatis obtusis, divergentibus, sinu triangulari, costis longiuscule denuclatis, circumscripito seiunctis, in lobum terminalem late lanceolatum acuminatum linea concava excurrentibus; *nervis loborum basaliu*m utriusque 6; 2 extimis in margine desinentibus; intimis validioribus, marginem petentibus et in nervum collectivum 3-4 mm. a margine distante, una cum interlobaribus, ceterisque lobi terminalis confluentibus; *lobo terminali* e basi in apicem longe cuspidatum gradatim producto; *costa* valida utrinque convexa; *nervis* I. 12-15-iugis, patentibus, modice arcuatis, utrinque leviter exertis; *pedunculo* petiolum aequante vel superante, eique subaeque crasso; *spatha* dense pergamentacea, late lanceolata, spadice florentem superante, basi oblique inserta, obtusa, in apicem subulatum contracta, intus purpurascens lineisque 7-9 cupreo-flavescentibus longitudinaliter notata; *spadice* breviter (4 mm.) stipitato, obliquo, sigmoideo, rigido, per anthesin 10-12 cm. longo, 8-10 mm. crasso, primum viridi, demum fusce-purpureo; *tepalis* angustis, deorsum leviter cuneatis; *filamentis* elongatis linearibus, tepala sub 2-plo superantibus; *ovario* ovali, sub apice, constricto, e tepalis vix exerto.

Crece en los bosques subtropicales del volc. *Tungurahua*. (12/904).

1 *Lóbulo terminal* angastado hacia la mitad; *spádice* rigido 1-1 ½ dm. largo.

63 A. Tonianum sp. nov.; *caudice* crasso, erecto, brevi; *internodiis* brevissimis; *cataphyllis* late lanceolatis, mox in fibras ferrugineas resolutis; *petiolis* subcylindricis, canaliculatis, basi breviter vaginatis, antrorsum cum articulatione breviter 1-sulca-

tis, quam limbi longioribus; *limbis* pergamentaceis, supra intense, subtus pallideviridibus, lineolis crebris conspersis, ex basi lata reniformi, sursum ad $\frac{1}{2}$ lobi terminalis, abrupte contractis, et in apicem acuminatum productis, latitudine sua vix $\frac{1}{3}$ longioribus, basi late et profunde cordatis; *lobis bas.* quam terminalis sub 3-plo brevioribus, retrorsis, apice abrupte convergentibus, sinu basali late reniformi, costis longe denudatis circumscripto; *nervis* lorum bas. utrinque 6; omnibus circa marginem abrupte arcuatis et in margine desinentibus; interlobari cum I. lobi terminalis (utrinque 12, erecto-patentibus), in nervum collectivum a margine 5-2 $\frac{1}{2}$ mm. remotum confluentibus, *pedunculo* quam petiolus fere $\frac{1}{3}$ brevior, tenuior; *spatha* coriacea, ovali-lanceolata spadicis $\frac{1}{2}$ subaequante, basi oblique amplexante, apice acuta, extus ∞ -nervia, pallide purpurascens, intus flavo rubra; *spadice* longiuscule (4-5 mm.) stipitato, crasso, erecto, rigido, purpurascens; *tepals* crassis, cartilagineis, apice cucullatis, dorso carinatis, cuneatis, *filamentis* late linearibus cartilagineis; *antheris* parvis, purpurascens; *ovario* ovato-anguloso, apice in stylum contracto.

Crece en los bosques suband. or. del volcán *Tungurahua*. (12/904).

1 *Lób. termin.* continuo con los basales; *espádice* muy largo flexible.

64 A. grande sp. nov.; *caule* brevi crasso: *internodiis* brevissimis; *petiolis* elongatis robustis, cum geniculo elongato subcylindricis; *limbis* papyraceis supra intense, subtus pallideviridibus. late ovatis, e basi profunde cordata sursum linea continua convexa in apicem acutum contractis, latitudine sua vix triente longioribus; *lobis* basalibus quam terminalis sub sescuplo brevioribus, retrorsis obtusis convergentibus, sinu amplo semicirculari v. subparabolico seiunctis, nervis utrinque 6-7 ex quibus 4 intimis in costas validas, longe denudatas coalitis, et una cum interlobaribus costalibusque I., 12-14 iugis, in nervum collectivum margini sursum usque proximior, confluentibus, omnibus supra impressis subtus exertis; *pedunculo* quam petiolus duplo-triplo brevior, ab latere compresso, subancipite; *spatha* lanceolata, apice cuspidata quam spadix brevior; *spadice* (fructifero) elongato, crasso, flexili, purpureo, *spatham* longe superante.

Crece en los bosques trop. de la provincia de *Esmeraldas*, á la orilla del río *Santiago*, 40-50 m. sobre el mar. (8/904).

Se aproxima principalmente a nuestro *A. erythrocarpum* por la forma y magnitud de las hojas y del espádice; pero se distingue del mismo por la consistencia mas tenue de los limbos, los nervios apenas prominentes en la haz por tener un solo nervio interlobar de cada lado, por las costillas mas brevemente desnudas, el nervio colectivo continuo y mas apartado del márgen, etc.

Seccion III.—PALMATINERVIA.—*Limbo*s palmatotrilobado o palmato-trifoliolados; *tallos* breves erguidos o sarmentoso-trepadores; (Sp. 65-72).

I ERECTA. *Tallo* breve erguido; *entrenudos* corios; (65-70).

A TRILOBATA. *Limbo*s mas o ménos profundamente trilobados;

*A Limbo*s acufiados o puntiagudos en la base;

a *Lóbulos* later. tan anchos como el central; *costillas* aladas exteriormente hasta la base.

65 A. stenoglossum sp. nov.; *caule* erecto vel ascendente; *internodiis* brevibus modice crassis; *cataphyllis* mox in fibras rudes resolutis; *petiolis* erectis, rigidis, subcylindricis, in sicco antice, cum geniculo brevi 1-sulcatis, *limbo*s longitudine subaequantibus; *limbis* dense cartilagineis, supra glauco-viridibus; subtus glaucis, creberrime pellucido-punctatis, profunde trifidis, aequae fere longis ac latis, basi acutis; *lobis* lateralibus subfalcatis, apice obtusis, centrali subaeque latis vel latioribus et $\pm \frac{1}{3}$ brevioribus; *lobo centrali* late lanceolato, cuspidato; *nervis* omnibus supra leviter, subtus aperte exertis; *costa lob. later.* e $\frac{1}{4}$ parte inferiore bifida, ramis utrinque parum infra lobi apicem invicem et cum nervo colectivo lateris interioris a margine 3-5 mm. remoto anastomosantibus; *nervis* I. lobi centralis utrinque 10-12 in nervum collectivum a basi ortum et a margine 3-4 mm. remotum confluentibus. (Cetera ignota).

Crece en los bosques de *Esmeraldas*, en la orilla del rio *Cachabí*.

Especie parecida al *A. falcatum*, del cual se distingue por los lóbulos laterales mas angostos y mas largos y alados hasta la base y, principalmente por la nervacion.

b *Lóbulos* later. mas angostos que el central, 3-4-plo mas largos que anchos.

66 A. falcatum sp. nov.; *caule* erecto vel ascendente; *internodiis* brevibus; *cataphyllis* subcoriaceis, lanceolatis, in fibras rudes mature resolutis; *petiolis* subcylindricis, intus basi breviter vaginatis sursum, cum geniculo, 1-sulcatis vel planis, quam limbi plerumque brevioribus; *limbis* pergamentaceis, pellucido-punctatis, profunde trilobatis, basi acutis, supra viridi-glauciscentibus, subtus plumbeo-nitentibus; *lobis later.* latitudine sua 4-5-plo longioribus, subfalcatis, latere interiore concavo, exteriori convexo, apice obtuso, basi exteriori cuneata interiori cum lobo centrali connata; *costa* utrinque (subtus magis) exerta, longe supra basin bifurcata, infra bifurcationem nervos I. utrinque 2-3 (in latere exteriori validiores) mittente, quorum binis infimis in margine infra lobi medium, tertio exteriori versus apicem desinente; *dichasiae ramo* exteriori prope apicem lobi in margine terminato; interiori cum nervo colectivo lateris interioris a mar-

gine 3–5 mm. remoto, parum infra lobi apicem confluyente; *lobo centr.* quam laterales parum longiore et latiore, e $\frac{1}{3}$ superiore sursum in apicem acuminatum, deorsum longius contracto; *nervis* I utrinque 20–24 in nervum collectivum margini approximatum confluentibus. (Cetera ignota).

Crece en los bosques tropicales de la provincia de *Esmeraldas*, en las orillas de los rios *Cachabí* y *Santiago*. (8/904).

No obstante la falta del organismo reproductor, no vacilamos en considerar los ejemplares descritos como representantes de una especie autónoma; pues los caracteres espresados nos parecen suficientes para distinguirla de las demas. Su mayor afinidad la tiene con la siguiente, por la consistencia, estructura y color de los limbos, distinguiéndose, empero, por la base acuñada, forma y proporciones de los lóbulos y por la nervacion.

B Limbos obtusos en la base; lób. later. apenas doble mas largos que anchos.

67 *A. Bricarellii* sp. nov.; *caule* robusto, brevi, erecto *internodiis* brevissimis; *cataphyllis* lanceolatis, coriaceis, mox in fibras ferrugineas resolutis; *petiolis* robustis, subcylindricis, antice basi longe vaginatis, sursum obiter 1–sulcatis, limbos aequantibus vel superantibus; *geniculo* longulo, crasso antice plano; *limbis* subcoriaceis, minute, pellucido–punctatis, viridi–glauciscentibus. aequae fere latis ac longis, profunde trilobatis; *lobis later.* subsemiellipticis, asymmetricis, apice obtusis, latere externo convexo, basi subcuneato, interno fere recto, cum lobo centrali breviter coalito; *costis* robustis, ad 6–7 ct. supra basin bifurcatis, infra dichasin latere exteriori in nervos I. 3 superiores gradatim crassiores altiusque erga lobi apicem tendentes et in margine desinentes divisas; latere interiori totidem tenuiores, mittentibus quorum infimis cum infimis lobi centralis coalitis, ceteris in nervum collectivum lateris interioris circa lobi apicem cum ramis I. dichaseos anastomosatum, et a margine varie remotum confluentibus; *lobo centrali* quam laterales subduplo longiore et latiore, subelliptico vel subobovato, apice acuminato, basin versus angustato; *nervis* I. utrinque 18–20, erecto–patentibus, in nervum collectivum margini approximatum confluentibus; *pedunculo* quam petiolus graciliore et breviore; *spatha* cartilaginea lineari–lanceolata, basi antice decurrente: *spadice* (in specimine adhuc iuvenulo) breviter stipitato, cylindrico, flexili. (fructifer ignotus).

Crece en los bosques tropicales de la prov. de *Esmeraldas* en las orillas de los rios *Cachabí* y *Santiago*. (8/904).

B Limbes cóncabos en la base; costillas basales largamente desnudas.

68 A. draconopterum sp. nov.; LAM. XXVIII *caudice* erecto vel ascendente; *internodiis* brevibus; *cataphyllis* lanceolatis, mox in fibras rudes resolutis, internodia pluries superantibus; *petiolis* erectis, rigidis, laevibus, subcylindricis, intus basi breviter vaginatis, sursum, cum geniculo brevi, obiter 1-sulcatis, quam limbi sub 2-plo longioribus; *limbis* pergamentaceis, utrinque pallide-viridibus, laevibus, lineolis subpellucidis conspersis, profunde 3-lobis; *lobis* bas. sinu lato seiunctis, irregulariter ventilabriforibus, basi utrinque contractis, apice dilatato rotundatis, latere interiore convergentibus; *costis basalibus* longe denudatis, divaricatis 7-9 nerviis; *nervis* 5 interioribus in nervum collectivum, cum nervulis intermediis, confluentibus, 3-4 extimis marginem petentibus, prope marginem ascendentibus, liberis; *lobo medio* oblongo-vel ovali-elliptico, apice in cuspidem linearem producto, a medio sursum et deorsum contracto; *nervis* lateralibus numerosis, pinnatis ascendentibus, omnibus in nervum collectivum, margini approximatum, confluentibus; *pedunculis* tenuibus, quam petioli $\frac{1}{3}$ brevioribus; *spatha* lanceolata, cartilaginea, venosa, dorso ∞ -nervia, apice longe subulata, basi amplexante sub auriculata; *spadice* breviter stipitato, erecto-rigido, cylindraceo, violaceo-purpurascete, spatham $\frac{1}{4}$ parte superante, fructifero 10-12 cm. longo, 1 cm. crasso; *tepalis* cucullatis, cuneatis, dorso carinatis, latitudine sua 1 $\frac{1}{2}$ -plo longioribus; *filamentis* infra apicem dilatatis; *bacca* subelliptica, apice conice contracto, tetragona, stylo brevissimo terminata.

Crece en los bosques tropicales de la provincia de *Esmeraldas*, entre *Alto-Tambo* y *Cachabí*.

Varía con el lóbulo central mas ancho y relativamente mas corto, faltando en este caso total o parcialmente las rayuelas muy sensibles en la forma comun.

B Limbos trifoliolados puntiagudos en la base; foliolos articulados con el peciolo.

69 A. Pastazae sp. nov.; LAM. XXIX *caudice* erecto, crasso; *internodiis* brevissimis; *cataphyllis* coriaceis, elongatis, diu persistentibus; *petiolis* subcylindricis, limbos subaequantibus, basi antice breviter vaginatis, sursum, cum articulatione brevi, obiter sulcatis; *limbis* trifoliatis, coriaceis, supra intense, subtus pallide-viridibus et (sub lente) punctis minutissimis rubescentibus, dense conspersis; *foliolis* basi articulatis, lateralibus asymmetricis, latere interiore fere recto, deorsum usque ad articulationem producto, infra apicem obtusum angustato, latere exteriori convexo; *costa* modice robusta, utrinque exerta convexa, in latere exteriori ad tertiam usque partem nervos I. 4 mittente,

superiores respective validiores, omnibus in margine desinentibus, latere interiore 5-6 valde remotos, omnibus, praeter supremos, in nervum collectivum parum supra basin exortum et a margine varie remotum confluentibus; *foliolo intermedio* e dimidio v. tertia parte exteriori basin versus cuneato, sursum in cuspidem apiculatam gradatim contracto; *nervis* I. numerosis 2-3 cm. ab invicem remotis, erecto-patentibus, arcuatis; inferioribus in margine desinentibus; superioribus in nervum collectivum a margine 4-6 mm. remotum confluentibus; *pedunculo* erecto, quam spadix brevior; *spatha* lanceolata, coriacea, basi amplexante mox reflexa, extus fusce-rubra, intus pallide-rubente; *spadice* subsessili, erecto, rigido, spatham aequante vel ea brevior; *tepalis* angustis, apice cucullatis, deorsum angustatis; *ovario* oblongo; *stylo* subtetragono, parum exerto.

Crece en los bosques tropic. del volcan *Tungurahua* en la orilla del rio *Pastaza* (12/904).

Referimos á esta especie dos formas bastante diferentes, como resulta de las medidas indicadas de los diferentes órganos y que a primera vista podrian considerarse como especies diferentes, o al ménos por variedades de una misma; pero el tránsito paulatino que se observa en las diferentes muestras hace que ni podamos considerarlas como variedades suficientemente marcadas; fuera de las proporciones espresadas, notamos alguna diferencia en la forma de las hojuelas laterales, contraindas hacia el ápice en la forma mayor, no así en las menores; el *espádice* cilíndrico en estas últimas, siendo al mismo tiempo casi 3-plo menor y algo adelgazado hacia el ápice en la mayor; en esta última el *lóbulo central* es proporcionalmente mucho mas ancho en la $\frac{1}{2}$ parte superior, quedando fijos los otros caracteres.

III SCANDENTIA. Tallos trepadores; entrenudos alargados. (Sp. 70-72):

A Limbos mas o ménos profundamente trilobados, cóncavos en la base; nervio colectivo distante del margen;

a Limbos mui someramente trilobados; pedúnculo mas largo que el pecíolo.

70 A. Martinezii sp. nov.; *caule* scandente, e nodis radicante; *internodiis* elongatis, laevibus, plumbeo-nitentibus; *cataphyllis* cartilagineis, deciduis, quam internodia brevioribus; *petiolis* subcylindricis, antice basi breviter vaginatis, sursum, cum geniculo longulo, obiter 1-sulcatis, limbos subaequantibus aut brevioribus; *limbis* subcoriaceis, pallide-viridibus, creberrime pellucido-punctatis, ambitu subtrigonis et subtrilobis, latitudine sua plerumque brevioribus; *lobis lateralibus* brevibus, retrorso-divergentibus, sinu basali amplo haud profundo, membranaceo-alato seiunctis, obtusis, in lobum terminalem multo maiorem, obtusum breviter acuminatum, linea leviter concava, transeun-

tibus, *nervis* utrinque parum prominentibus, loborum basalium utrinque 3 (infimo tenuissimo omisso) in costas breves connatis, 2 intimis marginem versus sursum curvatis, cum II. propriis et nervi interlobaris convexis, nervumque collectivum in margine lobi terminalis desinentem constituentibus; *nervis* interlobaribus utrinque uno (vel, eo deficiente, intimo loborum lateralium) cum costalibus 1. (utrinque 6-12) in nervum collectivum a margine varie remotum et non raro interruptum, confluentibus; *pedunculo* quam petiolus longiore et tenuiore; *spatha* cartilaginea, leneari-lanceolata, basi subdecurrente, apice acuta; *spadice* breviter stipitato, cylindrico, flexili, per anthesin spatham subaequante. (Fructiferum non vidi).

Crece en las faldas orientales del volcan *Tungurahua* en las orillas del rio *Pastaza*.

Especie interesante como la que, en la forma de los limbos, inicia la serie presente. Difiere del *A. subdeltoideum* Engl. (*Beitraege zur Kenntniss der Araceae*, VIII p. 451) por los lóbulos basales retrorso-divergentes (no "patentes") y algunos caracteres relativos a la nervación. (Compárense las dos descripciones).

↳ *Limbo*s trilobados *pedunculos* igual o mas corto que el pecíolo.

71 *A. marginatum* sp. nov. P.; *caule* scandente robusto; *internodiis* elongatis laevibus, plumbeo-nitentibus; *cataphyllis* cartilagineis, lanceolatis, internodia superantibus deciduis; *petiolis* subcylindricis, antice basi breviter vaginatis, sursum, cum geniculo longulo, obiter uni-sulcatis, limbos aequantibus vel paulo superantibus; *limbis* subcoriaceis, viridibus, creberrime pellucido-punctatis, late hastato-trilobis, latitudine sua parum brevioribus; *lobis lateralibus* patentibus, sinu basali amplo parum profundo, alato seiunctis obtusis, in lobum terminalem sinu profundo, obtusangulo transeuntibus; *costis* basalibus alatis, terquaterve bifidis, ramis 2 extimis in margine desinentibus, intimis 3-5 mm. intra apicem lobi recurvatis invicem anastomosantibus et una cum nervis II. propriis nervique interlobaris, nervum collectivum marginem superiorem lobi ambientem inque marginem lobi terminalis plerumque prodeuntem, constituentibus; *lobo* term. aequae fere longo ac lato, e triente superiore obtusato, apice in cuspidem lanceolatam producto; *nervis costalibus* tenuibus, 12-15-iugis, erecto-patentibus, in nervum collectivum late intramarginalem ab interlobaribus vel ab infimo eiusdem lobi ortum, et subinde interruptum confluentibus; *pedunculo* quam petiolus tenuiore et plerumque brevior; *spatha* pergamentacea, lanceolata apice subulata, basi amplexante; *spadice* longiuscule stipitato,

cylindrico flexili; *tepals* apice cucullatis, deorsum leviter cuneatis, latitudine sua parum longioribus; *bacca* subelliptica, inclusa, lineolis albidis conspersa.

Crece en los bosques subtropic. occ. de *Gualea* y *Nanegal* y en las orient. en la cuenca del río *Masfa-Quijos*.

Referimos a esta especie los ejemplares originarios de Nanegal, que en la *Mono-grafia* (páj. 205) habíamos agregado al *A. subdeltoideum* Engl.

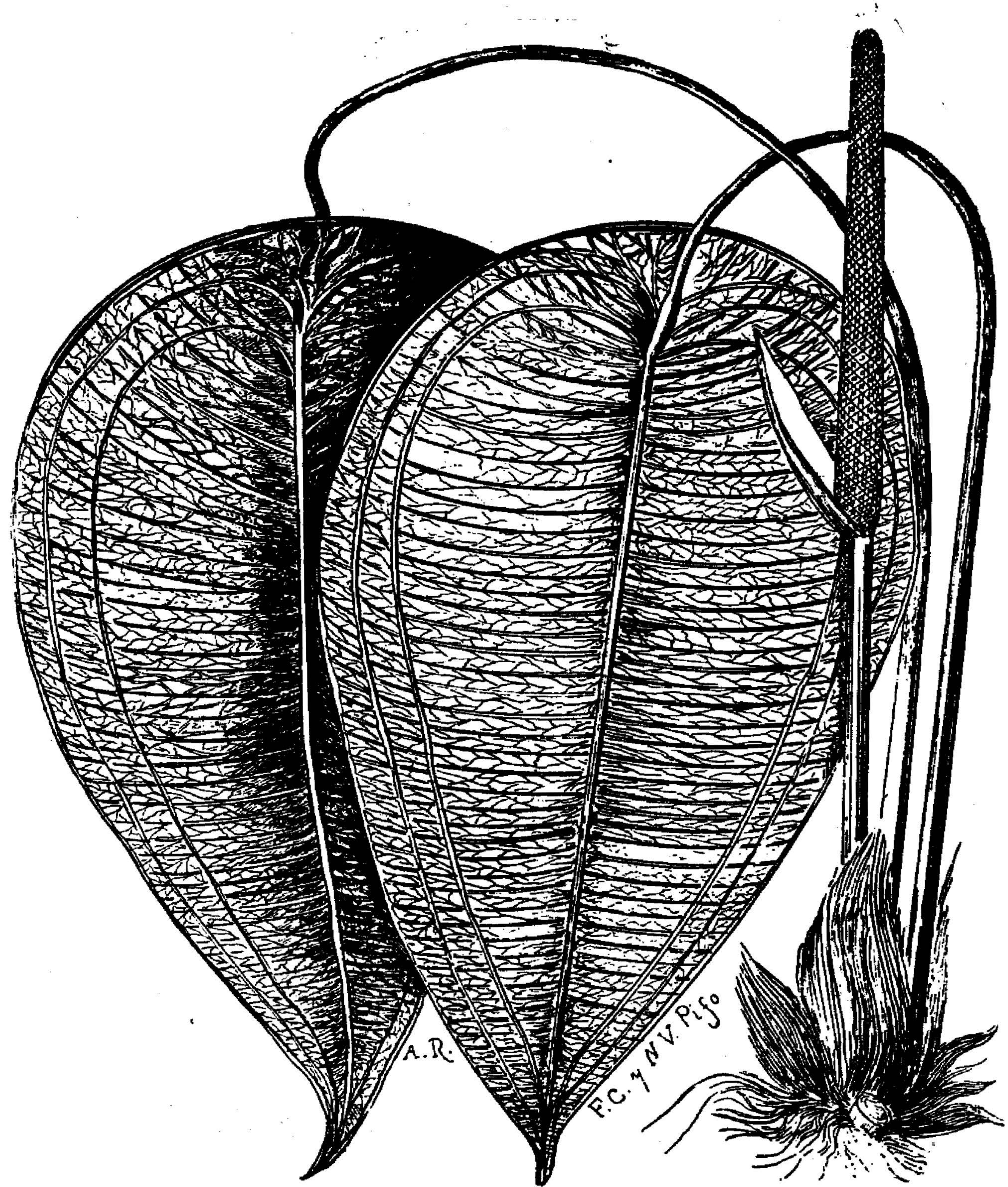
B *Limbo*s profundamente trifidos o trifoliolados, obtusos en la base.

72 *A. trisectum* sp. nov.; *caule* scandente, e nodis radicante; *internodiis* gracilibus, modice elongatis, cum cataphyllis, petiolis limbisque subtus subpruinoso-albidis; *cataphyllis* cartilagineis, lanceolatis acutis, mature in fibras resolutis; *petiolis* gracilibus, limbos superantibus, basi intus breviter vaginatis, sursum cum geniculo longulo 1-sulcatis; *limbis* tenuiter membranaceis, impunctatis, ambitu subrotundis, basi obtusis, ad basin usque trisectis vel trifoliolatis; *lobis* vel foliolis lateralibus, I. subsemiellipticis vel subsemiovatis apice obtusis, basi utrinque cuneatis, (quam centralis angustioribus et subdimidio brevioribus) latere exteriori convexo, interiori fere recto, cum lobo centrali brevissime connato vel prorsus libero; *costis* parum supra basin bifurcatis, infra bifurcationem in latere exteriori nervos I. duos in margine desinentes mittentibus, in interiori paucos tenuiores, in nervum collectivum margini approximatum et cum ramo interiori dichaseos vel cum utroque 3 mm. infra lobi apicem anastomosatum, confluentibus; *lobo centrali* subelliptico, apice acuminato, basin versus cuneato; nervis I. 8-10-iugis, omnibus (uno alterove ex infimis excepto), in nervum collectivum confluentibus. (Inflorescentia ignota).

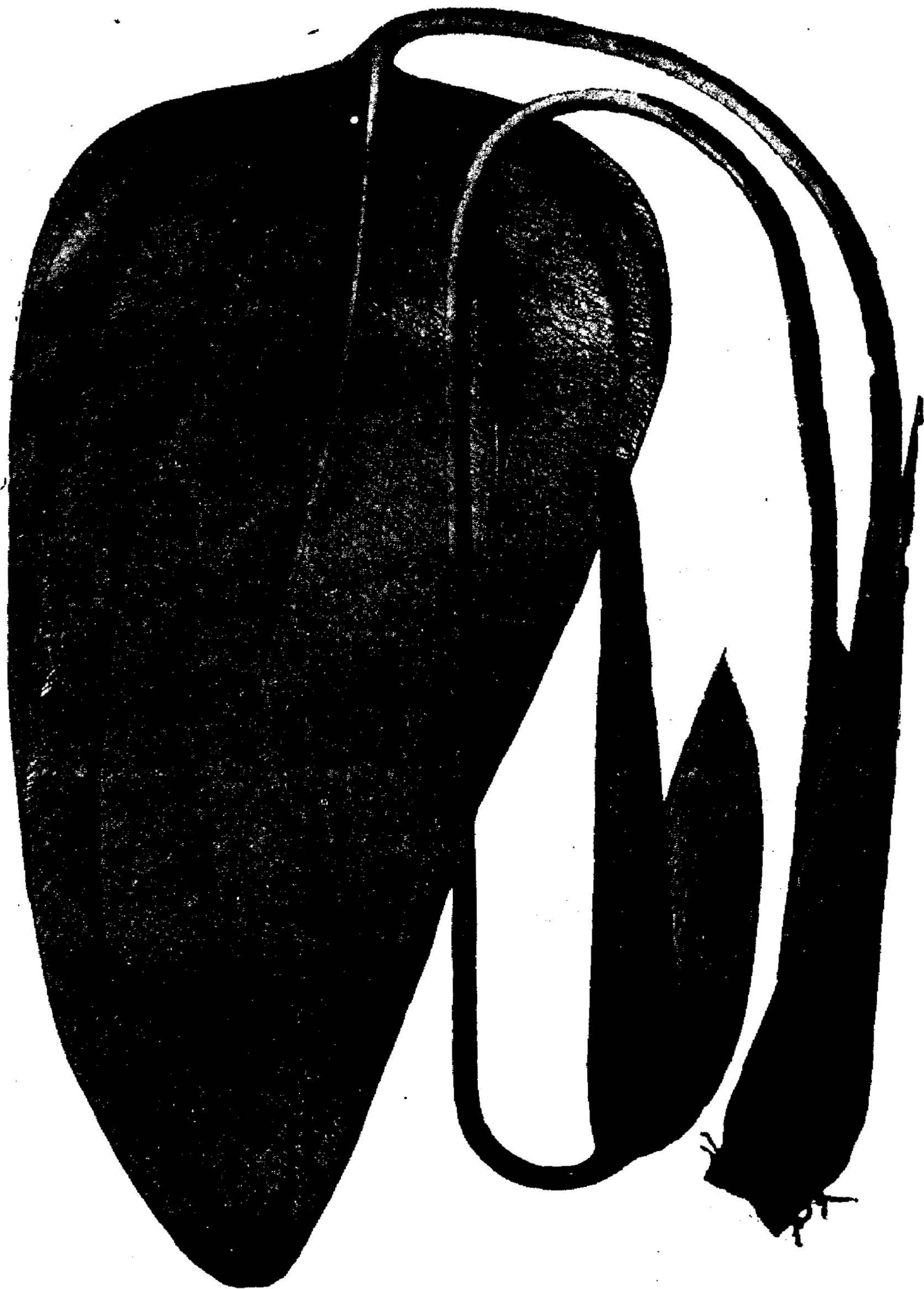
Crece en la provincia de *Esmeraldas*, en la orilla del río *San Antonio*. (8/904).

De esta especie no tenemos sino dos muestras tomadas de individuos todavía tiernos, y a ellos se refieren los datos relativos a las proporciones de los diferentes órganos, datos que, probablemente han de discrepar de los que presenten los órganos mismos en su pleno desarrollo. Esto no obstante, no dudamos de la autonomía de esta especie por varios caracteres del todo diferentes de los demás de este grupo. Prescindiendo de la conformación de los limbos, manifiesta mayor afinidad con muchas de la sección primera que con las de la presente.

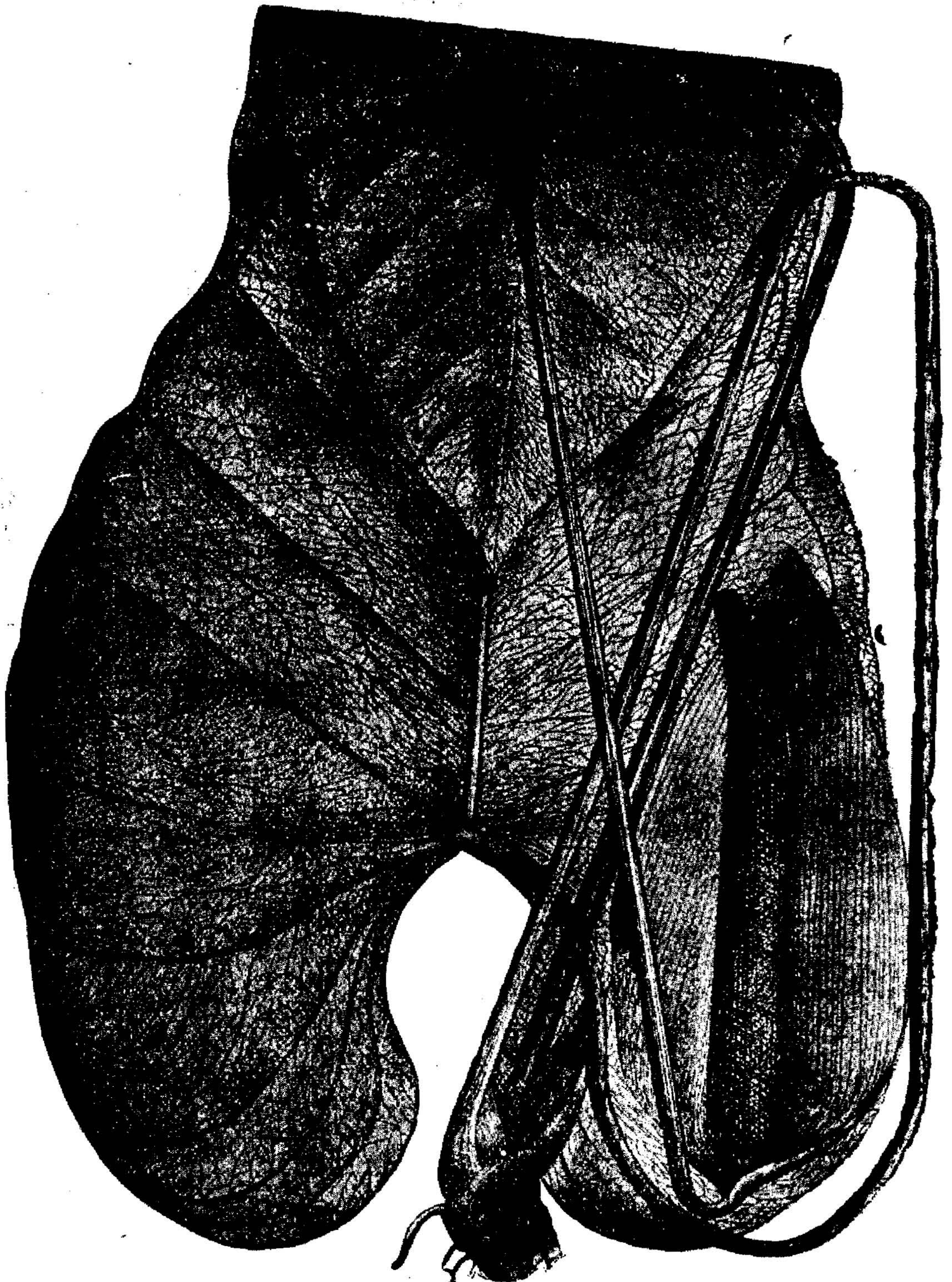
Por varios caracteres se aproxima al *A. triphyllum* Brogn. (apud. Schott Prodr. p. 548 et Engler au Prodr. II., p. 201); pero las descripciones muy breves de ambos autores por un lado y lo incompleto de nuestros ejemplares por otro, no nos permiten constatar la identidad de algunos caracteres, y al mismo tiempo, registran otros abiertamente contrarios a los de nuestra especie. Lo propio se diga respecto de nuestro *A. Pastazae*.



ANTHURIUM PELTIGERUM, Sod. n. sp.

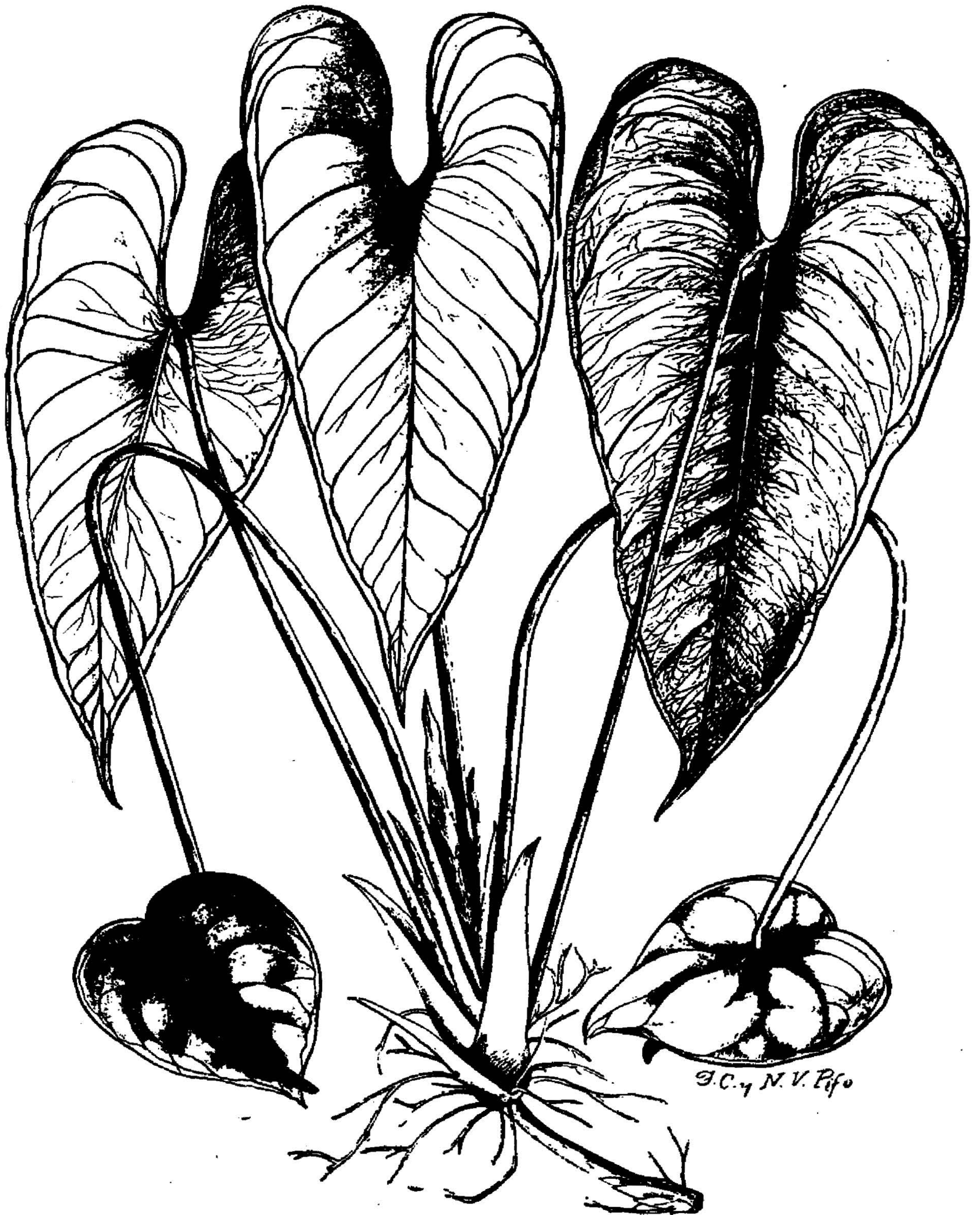


ANTHURIUM LINGUA, Sod. n. sp.
($\frac{1}{3}$ m. n.)

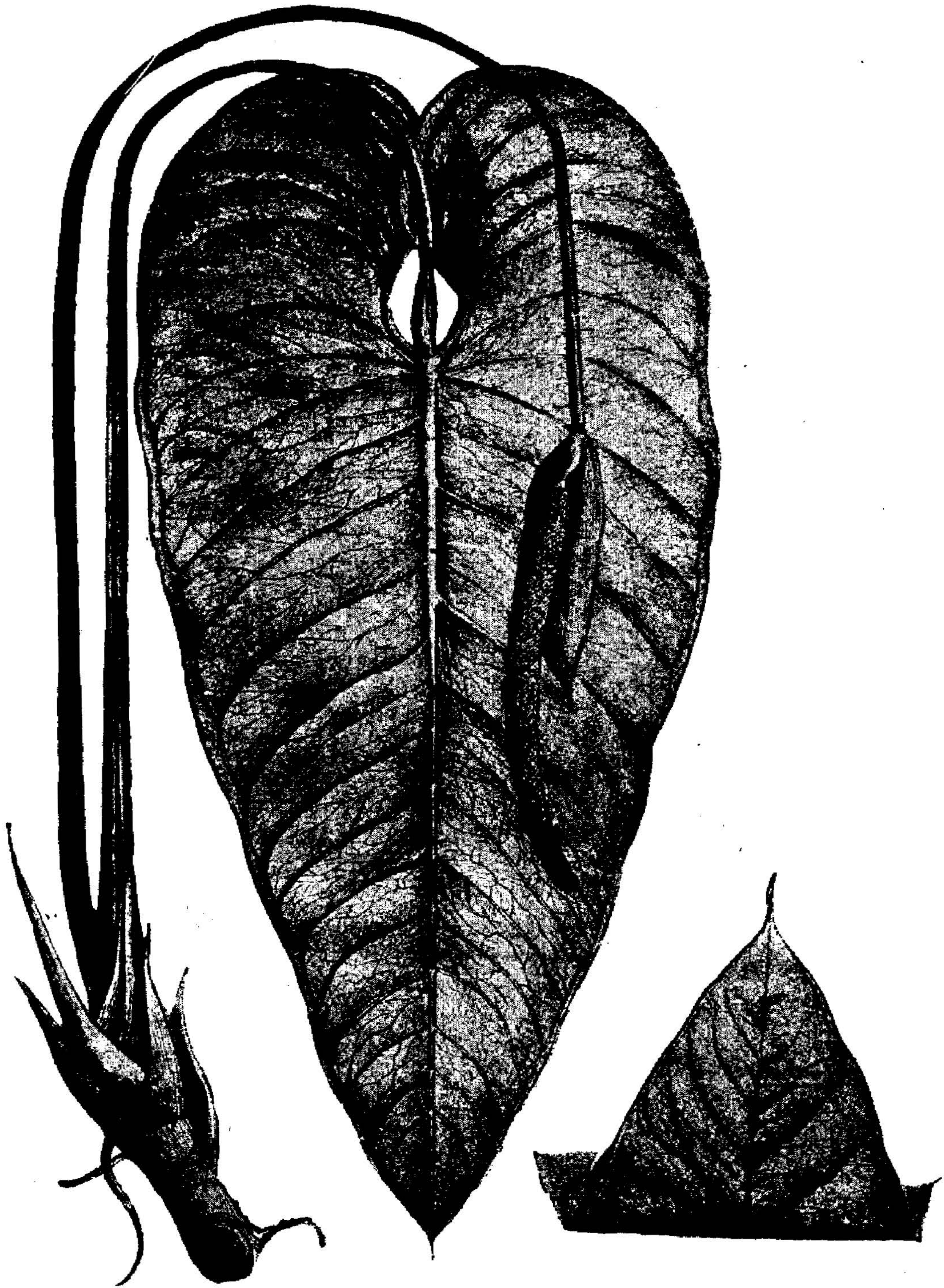


ANTHURIUM ESMERALDENSE, Sod. n. sp.

($\frac{1}{3}$ — $\frac{1}{4}$ m. n.)



ANTHURIUM VENUSTUM, Sod. n. sp.
($\frac{1}{2}$ — $\frac{1}{4}$ m. n.)

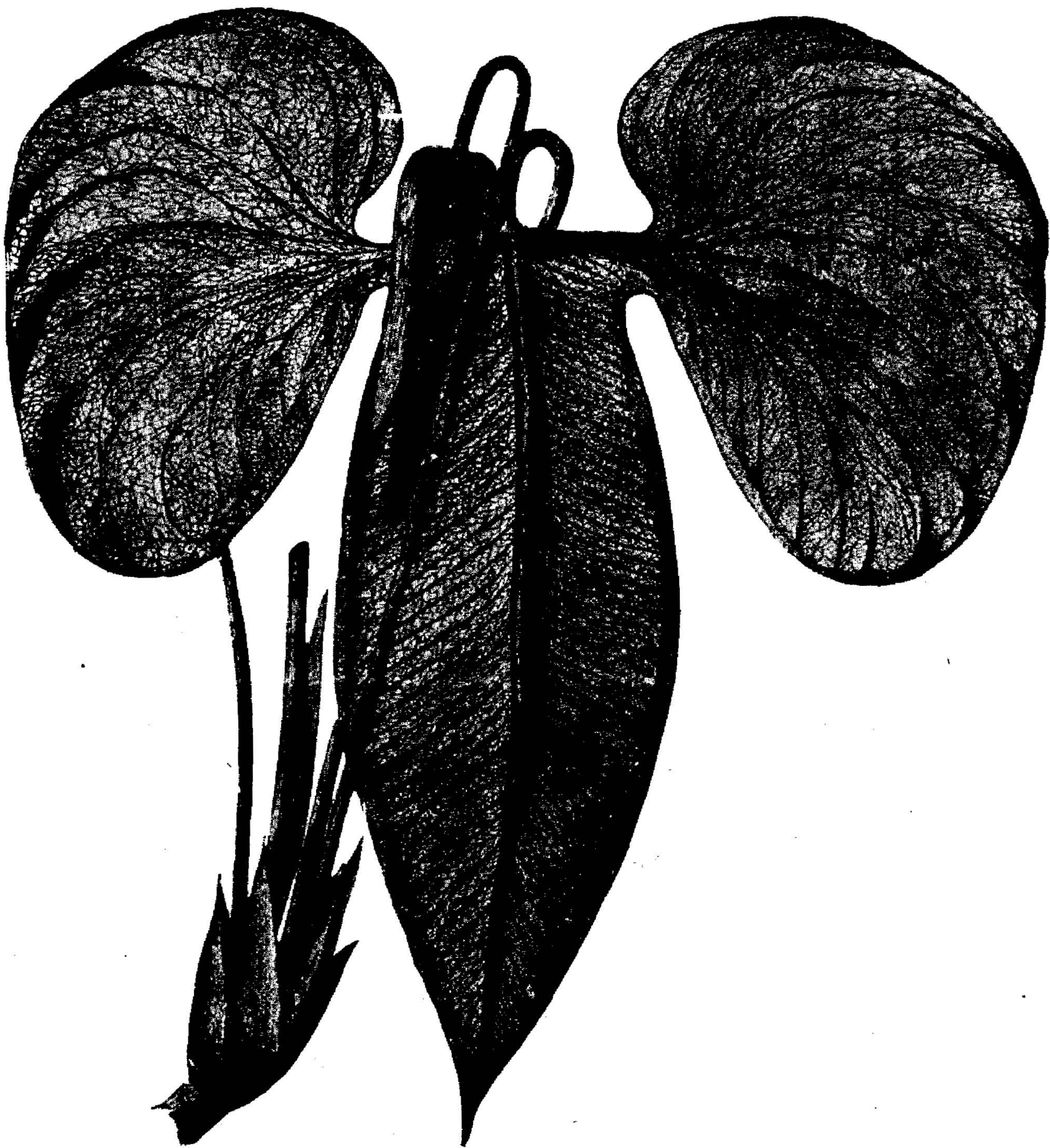


ANTHURIUM CAMPOSI, Sod. n. sp.

$\frac{1}{2}$ — $\frac{1}{2}$ m. n.)

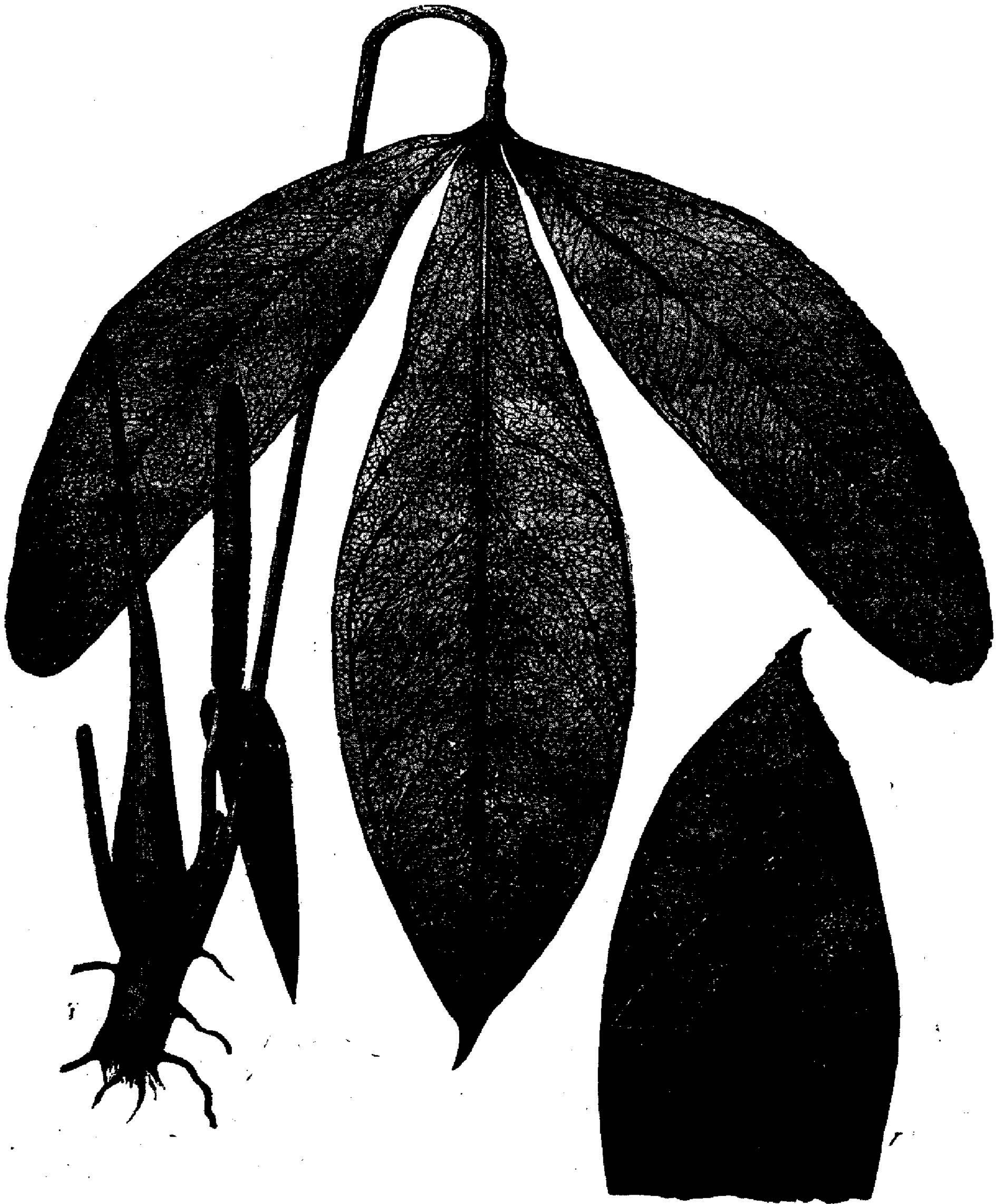


ANTHURIUM FULVO-LINEATUM, Sod. n. sp.
($\frac{1}{2}$ m. n.)



ANTHURIUM DRACONOPTERUM, Sod. n. sp.

†— m. n.)



ANTHURIUM PASTASAE Sod., N. sp.

($\frac{1}{4}$ m.(m.)