

## SOBRE LA TEMNOCEPHALA CHILENSIS, BL.

POR

Cárlos E. Porter



Hace unos seis años que, examinando las branquias en Crustáceos vivos, para mis estudios sobre estos artrópodos, tuve ocasion de ver varias veces, adheridos a dichos órganos respiratorios en dos especies de agua dulce (*Aeglea lævis* i *Bithynis Gaudichaudi*) unos pequeños vermes parásitos que, sometidos al exámen microscópico, me pareció deber atribuirlos al jénero *Temnocephala*, creado por Emilio Blanchard en la *Fauna de Chile* de don Claudio Gay, tomo III (1849), páj. 51.

El brevísimo apunte que hice entónces, acompañado de la fotografía que tomó (al microscopio), a solicitud mia el señor Pedro D'Aquin, se me habia traspapelado. Hoi que lo encuentro, aprovecho de publicarlo, pues puede tenga algun interes para los que de estos animales se ocupan.

Es mas oportuna hoi que ántes esta notita, por la facilidad que tenemos en la actualidad para publicar buenos fotograbados i por haber tenido ocasion de leer una nueva i mas exacta descripcion del jénero *Temnocephala* dada por el sabio profesor A. VAYSSIÈRE (\*), a propósito de la diagnósis de una nueva especie parásita de las branquias del *Astacoides madagascarensis*.

En primer lugar debo llamar la atencion, como ya lo hizo M. Vayssière, que el jénero *Temnocephala* Bl., incluido ántes, gracias a su aspecto jeneral mas que a su organizacion interna, entre los Hirudíneos (fam. de los Branquiobdélidos), se coloca hoi entre los Trematodes i en la familia de los *Temnocephalidæ*,

---

(\*) *Comptes rendus des Séances de l'Académie des Sciences*, 4 Juillet, 1892.



caracterizada por poseer 4 a 12 tentáculos digitiformes en la estre-  
midad cefálica i una sola ventosa posterior.

El único jénero de la Fam. es *Temnocephala* Bl., que cuenta  
sólo con tres o cuatro especies.

Segun mi apunte, he observado la *Temnocephala chilensis*  
cuatro veces en ejemplares adultos de *Bithynis* i quince en  
*Aeglea*, i siempre en las branquias de estos crustáceos.

El *color* es, en el mayor número de los ejemplares (mas de  
40 examinados), rosado, algo mas pálido en la rejion anterior;  
unos pocos son de un amarillo sucio con algunas fajas parduz-  
cas, a veces poco manifiestas.

La *lonjitud* de mis ejemplares varía de 80 a 127  $\mu$  contando  
ventosa i digitaciones.

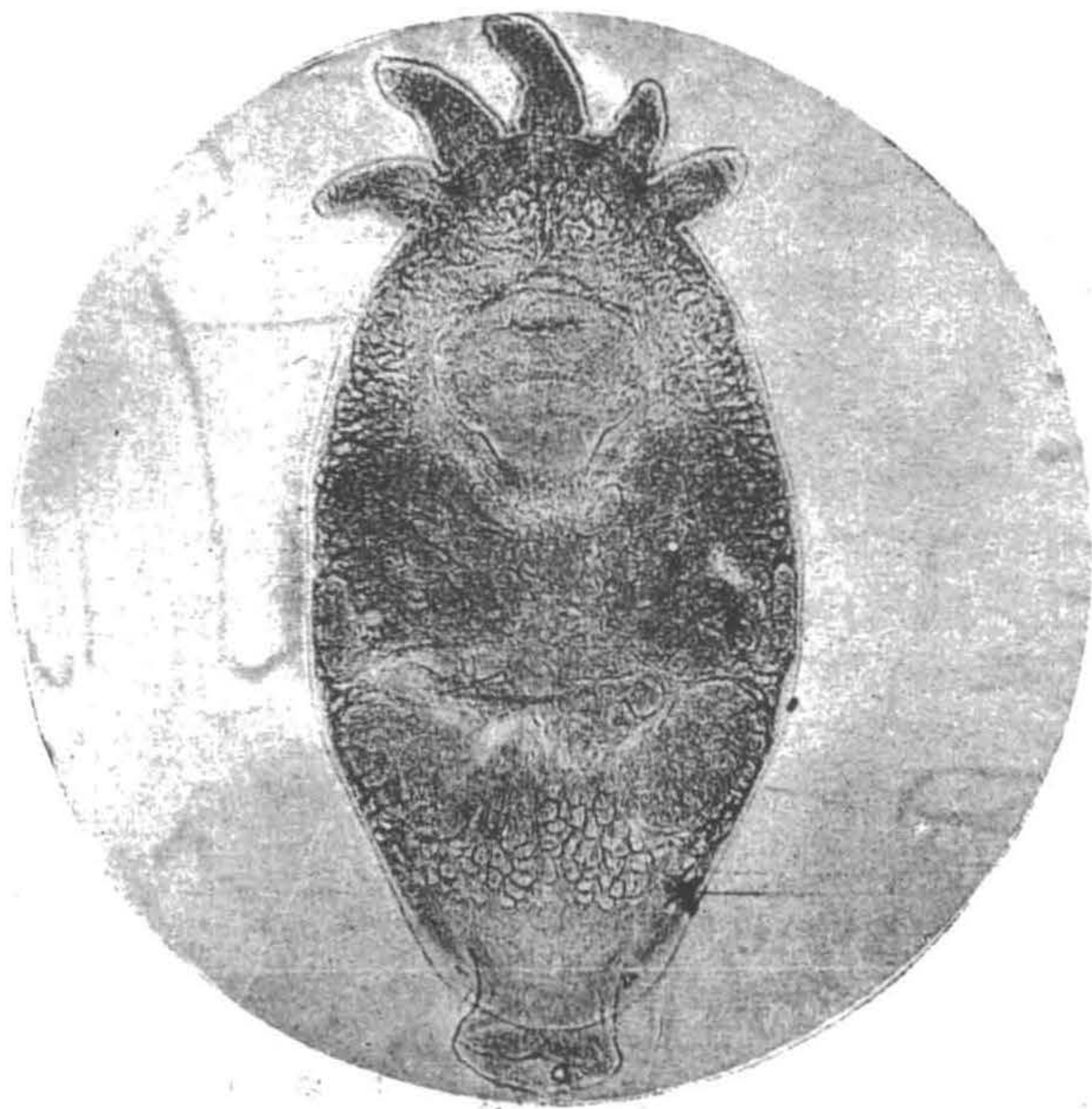


Fig. 2.—TEMNOCEPHALA CHILENSIS, examinada a la luz trasmitada  
× 75 (Orij.)

Fijadas por el líquido de *Flemming*, todas presentan el as-  
pecto del grabado que, como se ve, difiere mucho del que repre-  
senta a la especie en el Atlas de Gay, a tal punto que podría  
creerse que se trata de una especie diversa. En ninguno de mis



ejemplares los apéndices del borde anterior son «perfectamente iguales», como dice Blanchard.

No he observado dicho tremátodo sino sobre las branquias de los dos crustáceos mencionados, de agua dulce.

Para terminar esta pequeña nota, i en beneficio de los naturalistas chilenos, transcribiré a la letra los caracteres asignados al género *Temnocephala* por Vayssiére en el trabajo a que he hecho referencia mas arriba, que debe ser escasísimo en Chile:

«Corps ovoïde, en forme de raquette, comprimé de bas en haut; postérieurement, une grande ventouse terminale; en avant, un certain nombre de digitations insérées sur les bords d'une sorte de prolongement céphalique, en arrière et à la face inférieure duquel se trouve l'orifice buccal. Orifice génital unique, placé sur la ligne médiane du corps, au milieu de l'intervalle qui sépare la bouche de la ventouse.

» A la face dorsale, deux points oculiformes, assez visibles par transparence, placés à peu de distance en arrière des digitations céphaliques.

» Tube digestif constitué par un volumineux pharynx musculaire auquel fait suite un intestin très large, comprimé et terminé en cœcum.

» Appareil excréteur muni de deux vésicules contractiles, placées tout à fait latéralement à la hauteur du pharynx.

» Organes génitaux constitués par une paire de glandes testiculaires multilobées; un ovaire (germigène) avec glandes vitellogènes nombreuses entourant le cœcum intestinal; organe copulateur protractile.

» Chaque œuf est entouré d'une enveloppe cornée chitineuse résistante.»

VALPARAISO, Junio de 1906.

