

BOTANICA

AECIDIUM PATAGONII (LÁM. 3)

POR EL

Prof. Dr. CÁRLOS SPEGAZZINI

Jefe de Sección Botánica, Ministerio de Agricultura

DIAG. Perithecia dense-gregaria erumpenti-superficialia, cylindracea, rigida, fragilia, cinerea, pusilla; cellulae peridiales hyalinae dense ruguloso-striatae; sporae subglobosae laeves pallide ochroleucae.

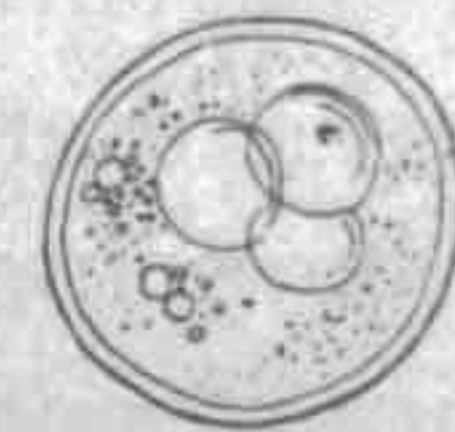
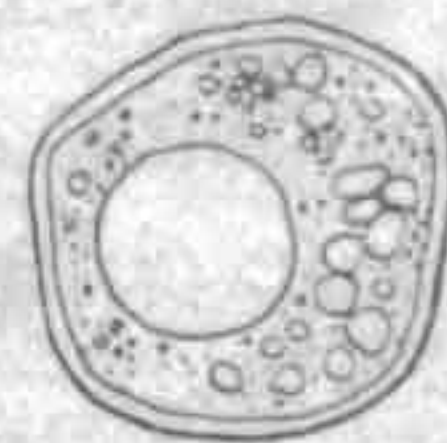
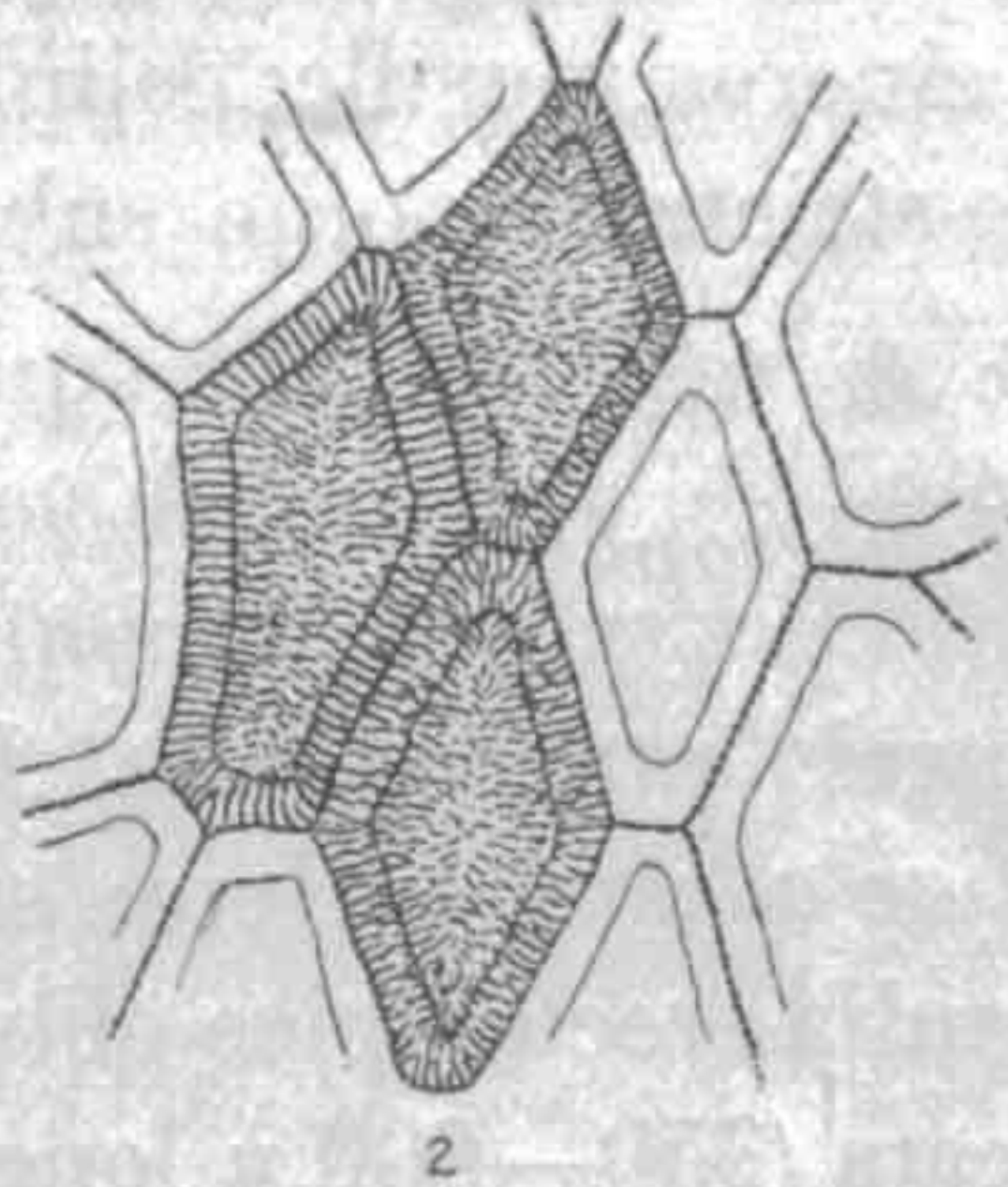
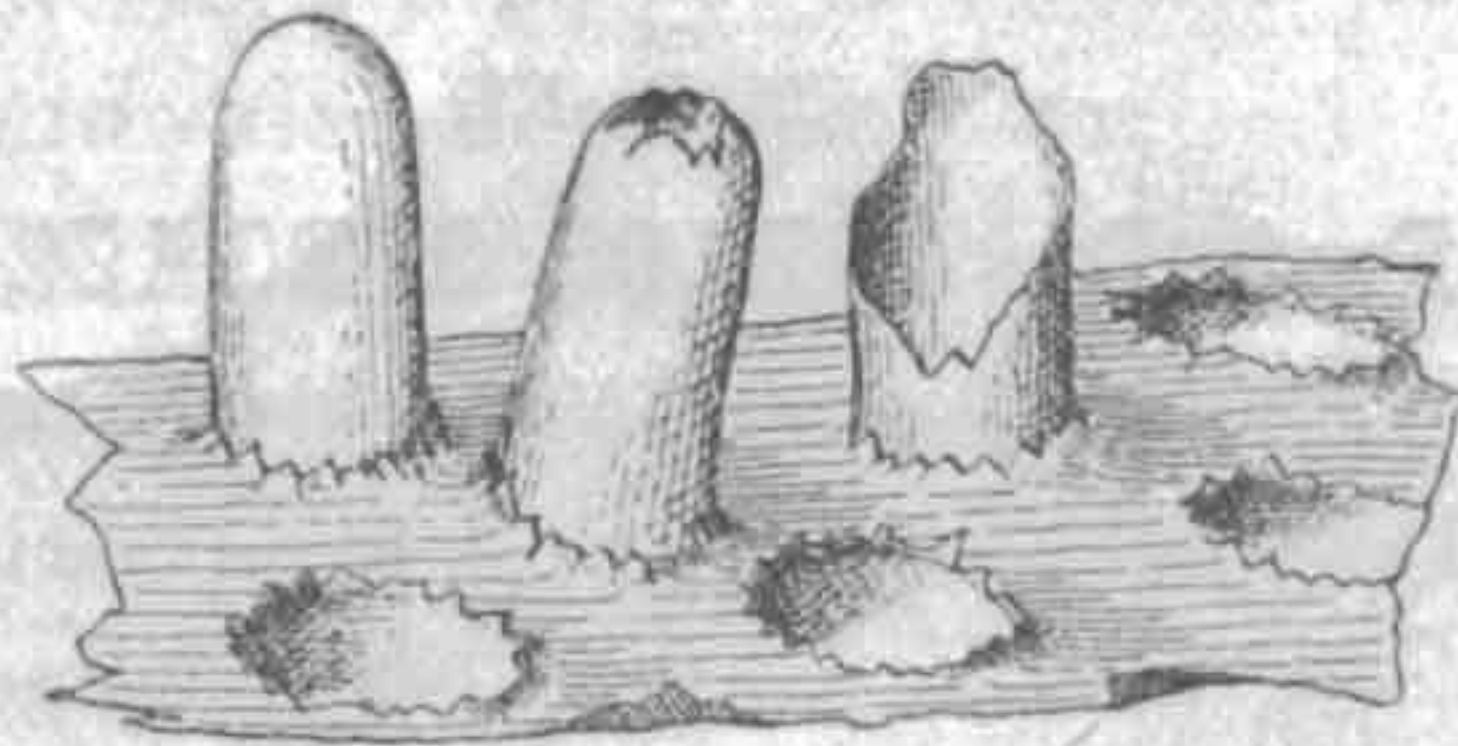
HAB. Ad ramulos *Patagonii microphylli*.....

OBS. Species a caeteris generis praedistincta, facile statum aecidiosporicum *Pucciniae adesmiae* Henn. sistens, sed ulterius inquirendum. Peridia erecta apice obtuse rotundata basi rotundato-subtruncata (350—600 μ long.=150-180 μ diam.), epidermide laciniatim disrupta cincta, vix insculpta, laevia glabra, facillime decidua fere totos ramulos ambientia sordide, cinerea; peridium coriacellum fragile, frustulatim evanescens e cellulis irregularibus saepius rhomboideis tabularibus grosse tunicatis dense minute flexuoseque (20-30 μ long.=10-20 μ lat.) striatis efformatum; sporae dense constipatae pulverulentae laeves, endoplasmate fulvello grosse guttulato, episporio tenui hyalino.

Encontrada en la provincia de Aconcagua, en el mes de Diciembre de 1907, por el Prof. Carlos E. Porter, Director del Museo de Valparaíso.

BUENOS AIRES, Diciembre 26 de 1907.





AECIDIUM PATAGONII, SPEG.

1. Frustulum matrices pluries auctum fungillum integrum ostendens
2. Fragmentum peridii valde auctum
3. Sporae valde auctum.