

CATALOGO METÓDICO

DE LOS

MAMÍFEROS CHILENOS (*)

EXISTENTES EN EL MUSEO DE VALPARAÍSO EN DICIEMBRE DE 1905,

CONFECCIONADO POR

J. A. Wolffsohn I **Cárlos E. Porter**

Miembro Correspondiente de la Sociedad Zoológica de Londres. Director del Museo de Valparaiso, Oficial de Instrucción Pública en Francia.



El presente trabajito obedece a dos fines principales: 1.º Catalogar las especies existentes en este Museo con el objeto de que, al leerse esta lista por las personas entusiastas del país, se vea lo mucho que hai que hacer en materia del aumento de las colecciones de Mamíferos del Establecimiento i se comprenda el gran bien que harían remitiendo ejemplares de las especies que faltan.

2.º Abogar porque, en la enseñanza de las Ciencias Naturales en nuestros colejos, se tomen en cuenta los progresos de la Ciencia Zoológica en materia de la reforma de la nomenclatura de los jéneros i especies, pues bien sabido es que desde la celebracion de los grandes Congresos Internacionales de Zoolojía de Paris, Moscou, Berlin i Berna, los zoólogos tienen

(*) Las primeras pruebas del presente Catálogo, dadas por la imprenta de Helfmann, en Valparaiso, dias ántes del terremoto de 16 de Agosto de 1906, se habian traspapelado. Aunque ya las colecciones a que él se refiere, fueron destruidas, hemos creído conveniente aprovechar el espacio de que hoi disponemos para publicar dicha enumeracion que alguna utilidad podrá prestar por los datos que habíamos reunido.

ya reglas precisas a que atenderse en la confeccion de sus trabajos sistemáticos de conjunto i para dar nombre a los jéneros i especies nuevas. Nadie desconoce tampoco que así como los jéneros desde Linneo (1) hasta la publicacion de la obra de Gay se han subdividido muchísimo, del mismo modo, los jéneros en que Molina i Gay colocaron las especies del pais se han desmembrado en muchos otros por los *especialistas* (2) a quienes hai razones para seguir en la mayoría de los casos pues que, ocupados de un solo tópicó, poseedores de colecciones mui ricas i de abundantísima literatura de un grupo determinado, es natural que, con los años, observen con mas atencion i descubran detalles, etc., que pasan desaparcibidos para la gran mayoría de los naturalistas i profesores que, por diversas circunstancias, tienen que ocuparse de todos los grupos sin poder, en la inmensa mayoría de los casos, alcanzar a especializarse.



Al formar la lista de los mamíferos chilenos representados en el Museo de Valparaíso el 31 de Diciembre del año pasado, hemos aprovechado de dar una lista de los principales *sinónimos*, algunos datos sobre las *localidades* de donde provienen los ejemplares del Museo i las en que se encuentran las mismas especies segun la no mui escasa literatura que hemos podido consultar. Damos, ademas, brevísimos datos, como ser el *nombre vulgar* i, para varios, hasta los nombres que reciben de los araucanos.

(1) Baste recordar que, para Linneo, casi todos los crustáceos superiores eran *Cancer*. ¡Cuánto no se ha dividido esté jénero desde entónces!

(2) Los coleópteros que en Gay i en el Catálogo de los Coleópteros de Chile por don Fed. Philippi se agrupan en un solo jénero (*Athlia*), se encuentran repartidos en dos (*Athlia* i *Rivera*) desde hace poco por el sabio especialista en coleópteros, señor Germain; el Dr. Reiche, con sus *Estudios Críticos* va introduciendo en la obra de Gay cambios apreciables en los jéneros i especies de la flora chilena, i uno de nosotros que ha tomado, hace años, a su cargo la revision de los *Crustáceos* del país, ha tenido ocasion de hacer tambien modificaciones numerosas en esa parte de la obra del ilustre Gay, etc.



MARMOSA ELEGANS (Waterh.)

en dos actitudes distintas para que se vean bien la cabeza i la cola

(Ejemplar fotografiado vivo por Don SANTIAGO FIGUEROA V.)

ORD. MARSUPIALIA

Dromiciops australis (F. PHIL.)

1893. DIDELPHYS AUSTRALIS, *Fed. Philippi*, An. Univ. Chile. LXXXV, páj. 31.

1893. DIDELPHYS AUSTRALIS, *Fed. Philippi*, Verh. d. Deut. Wiss. Ver. zu Santiago, III, páj. 319.

1894. DROMICIOPS GLIROIDES, *Oldfield Thomas* An. Mag. Nat. Hist. 1894, páj. 186 (gen. nov. & sp. n.)

Una ♀ i dos jóvenes, obsequiados por don Ramon Otaegui i colectados por José Nixon en *Curacautin*, en 1897.

Nombre vulgar: *Monito del monte*; nombres araucanos: *Kùnùuma*, *Wénukiki*, *Narùfilu*, segun Frai Félix José de Augusta, autor de una Gramática Araucana publicada en 1903 i *Kongoi Kongoi*, segun D. S. Bullock, de Temuco.

Marmosa elegans (WATERH.)

DIDELPHYS ELEGANS, *Waterh.*; DIDELPHYS ELEGANS, *Gay*.

MARMOSA ELEGANS, *Thos.*; Ann. & Mag. Nat. Hist. 1902, XXII, p. 158.

Dos ejemplares. *Quillota*, 1881.—*Valparaíso*, 1899.

Esta especie recibe el nombre vulgar de *Comadreja* i *Llaca*. Es comun en las provincias centrales del país.

ORD. UNGULATA

Lama huanacus

1782. CAMELUS HUANACUS, *Molina*, Sagg. Stor. Nat. Chile. Ed. 1.^a, 317; et Ed. gal. Gruveli, d. 300 (1789).

1788. CAMELUS HUANACUS, *Gmelin*, in: Linne. Sist. Nat. Ed. 13.^a I, p. 170, n. 5.

1788. CAMELLUS HUANACUS, *Molina*, Sagg. Stor. Nat. Chile. Ed. hisp. Arquelladae, p. 360.

1810. *CAMELLUS HUANACUS*, *Mol.* 1, c. Ed. ital. 2.^a, p. 260.
1811. *AUCHENIA HUANACUS*, *Illiger*, Abhandl. k. Akad. Wiss. Berlin, 1804-1811, p. 108 et 117; Sep. p. 70 et 79.
1829. *AUCHENIA HUANACO*, *Hamilton Smith*, in: *Griffith*, Anim. King. vi, p. 55.
1834. *AUCHENIA GUANACO*, *Meyen*, Nova Acta Acad. Leopold. Caes. xvi, 2, p. 552, tab. 40 (1833) et Sep., p. 64, tab. 4.
1839. *AUCHENIA LAMA* a) *GUANACO*, *Wagner*, in: *Schreber*, Naturg. der Säugeth. v, 2, p. 1803 et 1806.
1839. *AUCHENIA LLAMA*, *Waterhouse*, Zool. Beagle. II. Mamm., p. 26.
1845. *AUCHENIA LAMA*, *Brandt*, Mém. Acad. Imp. St. Pétersb. iv, p. 1, tab. 1-2.
1847. *LAMA GUANACO*, *Gay*, Hist. de Chile. Zool. I, p. 153, n. 1.
1862. *LLAMA GUANACUS*, *Gray*, Cat. Mamm. Brit. Mus. III. Ungulata, p. 257, tab. 24, fig. 1 (1852) et Cat. Bones of Mamm., p. 271.
1879. *AUCHENIA LAMA* (part.) *Burmeister*, Descript. phys. Rép. Arjent. III, p. 357, n. 1.
1891. *LAMA HUANACHUS*, *Thomas*, Notes on some Ungulate Mammals, in: Proc. Zool. Soc. London, p. 386 et 387.
1898. *LAMA HUANACUS*, *Matschie*, Säugethiere, in: Ergebnisse der Hamburger Magalhaensischen Sammelreise. III, 4 p. 19.
1898. *LAMA HUANACHUS*, *Trouessart*, Cat. Mamm., p. 846, n. 5260.
1900. *LAMA HUANACHUS*, *Lahille*, Ensayo sobre la distribución geográfica de los mamíferos de la República Argentina, in: Congr. Cient. Lat. Amer. III, p. 195; Sep., p. 31.
1900. *LAMA HUANACOS*, *Sclater*, Proc. Zool. Soc. London, 1891, p. 669.
1900. *LAMA HUANACHUS* (Mol.) *GRAY*, *Lahille*, Ensayo Distr. Jeogr. Mam. Rep. Arjent., p. 31.
1901. *LAMA HUANACUS* (MOL.) *MTSCH.*, *Berg*, Com. Mus. Nac. B. Aires, año I, p. 260.

1902. LAMA HUANACOS *Beddard*, in *Cambr. Nat. Hist.*, vol. x (Mamm.), p. 286.

La anterior sinonimia i bibliografía del huanaco, nos hacemos un deber en declarar que la hemos aprovechado del Doctor BERG, l. c., agregando de nuestra parte sólo cuatro de las citas.

Existen 3 ejemplares, dos de ellos jóvenes. Cordillera de Santiago, 1885.

Hippocamelus bisuleus (MOL.)

1782. EQUUS BISULCUS, *Mol. Sagg. Stor. Nat. Chile. Ed. 1.^a* p. 320.

1788. EQUUS BISULCUS, *Gmelin*, in *Linné, Sist. Nat. Ed. 13.^a*, I, p. 209.

1803. CAMELUS EQUINUS, *Treviranus*, *Biol. oder Phil. leb Nat.* II, p. 179.

1811. AUCHENIA? HUEMUL, *Illiger*, *Prodromus syst. Mamm. et Av.*, p. 101.

1816. HIPPOCAMELUS DUBIUS, *Leuckart*, *De Equo bisulco Molinae*.

1825 HIPOCAMELUS DUBIUS, *Leuk. Isis* 1825 p. 362.

1829. LAMA? BISULCA, *J. B. Fischer*, *Synops. Mamm.* p. 433.

1829. AUCHENIA HUAMEL, *Hamilton Smith*, in *Griffith, Anim. King.* v. p. 764.

1842. CERVEQUUS ANDICUS, *Lesson*, *Nouv. Tabl. du Règne Anim.*, p. 173.

1846. CERVUS CHILENSIS, *Gay & Gervais*, *Ann. Sc. Nat. Zool.* (3) v. p. 91.

1847. CERVUS CHILENSIS, *Gay & Gervais*, in *Gay, Hist. Fis. i Polit. Chile. Fauna I*, p. 159.

1849. CAPREOLUS LEUCOTIS, *Gray. Proc. Zool. Soc. London*, XVII, p. 64.

1850. CAPREOLUS LEUCOTIS, *Gray, Ann. & Mag. Nat. Hist.* (2) V, p. 224.

1850. CAPREOLUS? HUEMULA, *Gray, Knowsley Menagerie*, II, p. 66.

1850. FURCIFER HUAMEL, *Gray*, Proc. Zool. Soc. London, XVIII, p. 236.
1852. FURCIFER HUAMEL, *Gray*, Ann. & Mag. Nat. Hist (2) IX, p. 427, N.º 2.
1852. FURCIFER HUAMEL, *Gray* Cat. Ungul. Brit. Mus. 1872 p. 88.
1855. CERVUS (FURCIFER) CHILENSIS *Wagner*, in. Schreber, Säugeth. Supp. V. p. 382.
1855. CERVUS (FURCIFER) ANTISENSIS. v. CHILENSIS, *Wagner*, in Schreber, Säugeth, Supp. V. p. 384, in texto.
1855. CERVUS LEUCOTIS, *Giebel*, Die Säugeth, p. 354.
1872. HUAMELA LEUCOTIS, *Gray*, Ann. & Mag. Nat. Hist. (4) X. p. 445.
1872. XENELAPHUS LEUCOTIS, (part), *Gray*, Cat. Rum Mamm. Brit. Mus. p. 89.
1875. CERVUS CHILENSIS, *Sclater*, Proc. Zool. Soc. London, p. 45.
1878. CREAGROCEROS CHILENSIS, *Fitzinger*, Sitzb. Akad. Wiss. Wien. LXXVIII, p. 372, N.º 2.
1879. CARIACUS (FURCIFER) CHILENSIS, *Brooke*, Proc. Zool. Soc. London, p. 923, N.º 13.
1879. CERVUS CHILENSIS + CERVUS ANTISENSIS, *Burmeister*, Descrip. phys. Rép. Argent. III, p. 462.
1883. FURCIFER CHILENSIS, *Sclater*, List. Anim. Zool. Gardens, p. 178.
1885. FURCIFER CHILENSIS, *Nehring*, Sitzb. Gesell. Naturf. Freunde Berlin, p. 188.
1892. CERVUS CHILENSIS, (part.) *Philippi*, An. Mus. Nac. Chile, Seccion Zoolójica, El Guemul de Chile, pp. 5 V.9
1894. CERVUS CHILENSIS, *Philippi*, in. An. Mus. Nac. Chile, Primera Seccion. Cervus antisensis, chilensis, brachyceros, pp. 8-10.
1898. FURCIFER CHILENSIS, *Trouessart*, Cat. Mamm., p. 897, N.º 5554.
1898. CERVUS BISULCUS, *Matschie*, Säugethiere in Ergeb. Hamb. Magalhaens Sammelreise III, p. 19.
1898. MAZAMA BISULCA, *Lydekker*, Deer of all Lands. p. 270.

1898. HIPPOCAMELUS BISULCUS, (Mol.), *Thomas* in Proc. Zool. Soc. 15 March 1898, p. 212.
1899. MAZAMA BISULCA, *Lydekker*, Proc. Zool. Soc. London, p. 917.
1899. CARIACUS, *Sclater*, Georg. Mam., p. 297-8.
1900. FURCIFER ANDICUS, *Lahille*, Ensay. Destr. Geogr. Mam. Arjent., p. 31.
1901. MAZAMA BISULCA, *Berg*, Com. Mus. Nac. B. Aires, Tomo I, p. 262.
1902. CARIACUS CHILENSIS, *Beddard* in The Cambridge Natural Hist. Vol. X (Mamm.), p. 296.
1906. HIPPOCAMELUS BISULCUS, *Neveu-Lemaire et Grandidier*. Conl 1^{er} rend. de l'Assoc. Franç. Avanc. Sciences., p. 489.



Fig. 5.—CALAVERA DE HUEMUL
(Seg. PORTER, *Memorandum de Zoolojía*, fig. orijinal)

Nuestro Museo posee hoi 4 ejemplares de este interesante Cérvido entre machos i hembras.

El único ejemplar existente el dia de la reorganizacion (Oct. 1897) era un macho, cazado en Magallanes en 1885.

Debemos al capitan señor Francisco E. Nef, de la Armada Nacional, los tres ejemplares agregados el año 1900.

Pudu pudu, (MOL).

CAPRA PUDU, *Mol.*—CERVUS HUMILIS, *Bennett.*—CERVUS PUDU, *Gerv.*—OVIS PUDU, *Gmel.*—CERVUS HUMILIS O C. PUDU, *Phil.*—MAZAMA PUDU, *Rafin.*—PUDUA PUDU, *Reddard.*—PUDUA, *Sclater*, Geogr. Mam. p. 297-8

Dos ♀ i un ♂, todos de Valdivia, 1889 i 1900.

Nombre vulgar: *Venado, Venadito.*

Nombre araucano: *Pùdu.*

Habita desde Constitucion hasta Chiloé en los bosques.

ORD. CARNIVORA**Felis concolor puma**

FELIS CONCOLOR, *Linn.*—FELIS DISCOLOR I CONCOLOR *Temm.*—FELIS PUMA, *Mol.*—COUGOUAR, *Buffon.*—GUAZUARA, *Azara.*—FELIS CONCOLOR, *Gay.*—FELIS PUMA, *Matschie.*—FELIS CONCOLOR PUMA, *Thos.* FELIS (UNCIA) PUMA, *Lahille.*

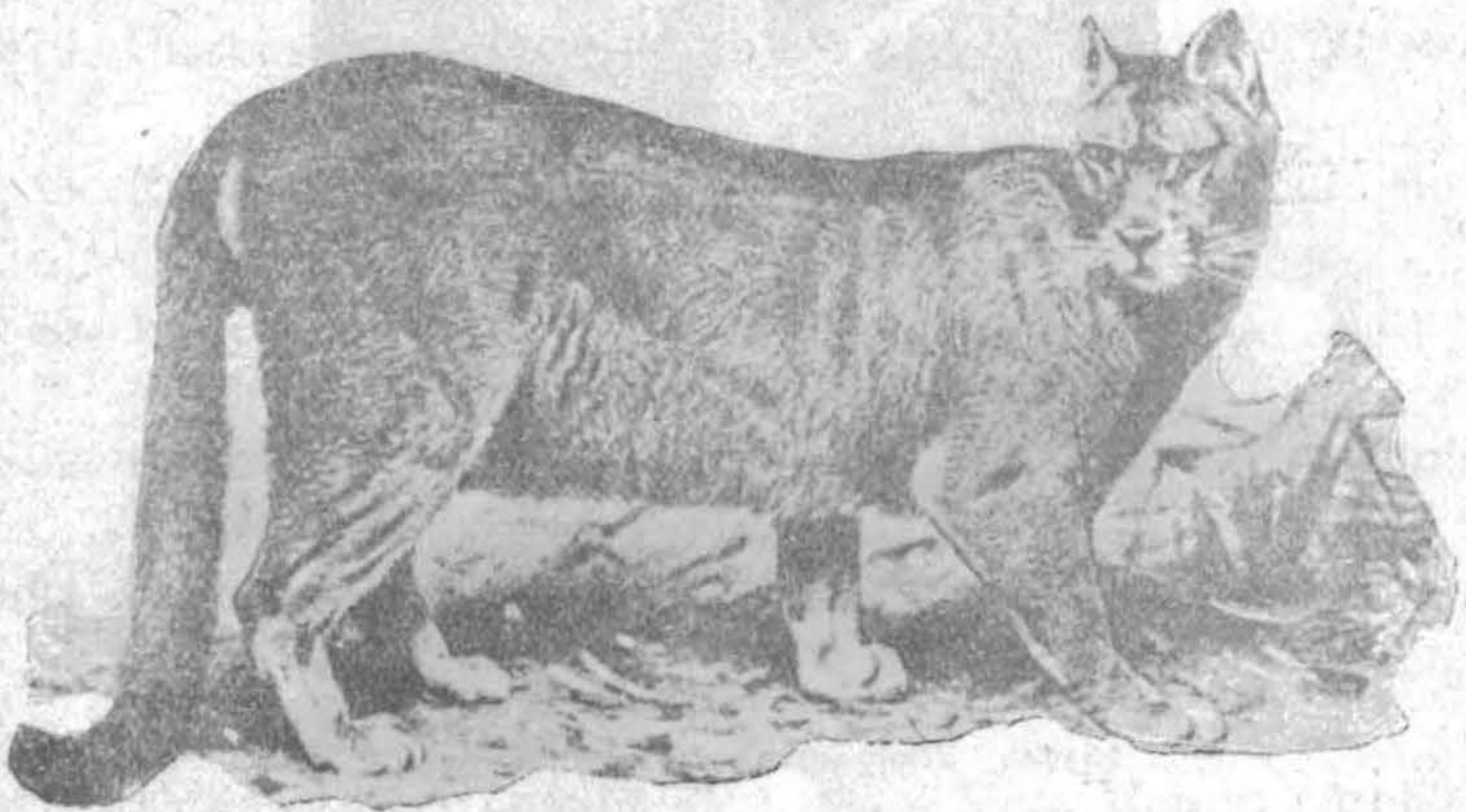


Fig. 6. — FELIS CONCOLOR PUMA (*Porter*, seg. *Menegaux*) (*)

(*) Las figuras intercaladas del presente trabajo son reproducidas directamente del *Memorándum de Zoolojía* de C. E. Porter, cuya Segunda Edicion, profusamente ilustrada, está próxima a salir a luz.

Un ejemplar adulto de *Cauquén*, 1878.
3 jóvenes, procedentes de Patagonia, 1881.

El nombre vulgar que en Chile recibe es de *leon*. Los araucanos lo llaman *trapial* o *pani*.

Habitan todo el territorio de la República

Felis colocolo, MOL.

1782. *FELIS COLOCOLO*, *Molina*, Compendio H. N. Chile, p. 332.

1847. *FELIS COLOCOLO*, *Gerv. in Gay*, Hist. Fis. i Polít. Chile, Fauna I, p. 71.

1847. *FELIS PAJEROS*, *Gerv. in Gay*, Hist. Fis. i Polít. Chile, Fauna, I, p. 69;

1900. *FELIS COLOCOLO*, *Lahille*, Distrib. geogr. Mam. Rep. Argent., p. 14.

Nombres vulgares: *Gato montés*, *Huiña*.

Nombre araucano: *Kudmu*.

2 ejemplares, *Patagonia*, 1881.

La coloracion de estos gatos plomos de la Patagonia es mas clara que la de ejemplares de coloracion *ploma* que conocemos de las provincias centrales, pero que no poseemos en este Museo.

1 ejemplar, *Valparaíso*, 1890.

Por su coloracion anaranjada, este ejemplar es el que mas se aproxima a la descripcion i lámina a los que da Gay el nombre de «*Felis pajeros*» que pertenece a otro félido de la pampa argentina i que no existe en Chile.

Agregaremos que, de acuerdo con las razones dadas por el Dr. Berg en uno de sus estudios sobre Mamíferos americanos, suprimiríamos la *s* al nombre específico del félido en cuestion, que debe ser *Felis pajero*.

Felis guigna, MOL.

1782. FELIS GUIGNA, *Molina*.
 1839. FELIS TIGRINA, var., *Poeppig*.
 1900. FELIS GUIGNA, *Lahille*, l. c. p. 14.

1 ejemplar de *Guaytecas*, 1881 (Dr. Emilio Porton).
 1 ejemplar de *Valdivia*, (Sr. Manuel Ossa R.)

Nombre vulgar: *Huiña*.

Nombre araucano: *Kodkod*.

NOTA.—Como ya lo hizo notar con sobrada razon el sabio Prof. R. A. Phillippi (en los *Anales de la Universidad*, año 1869, p. 207), reina aún mucha confusion en materia de los Cánidos i Félicos de Chile.

Así es que, con la literatura consultada i los pocos ejemplares que, de estas familias tenemos representados, no pretendemos nosotros tampoco én este lugar decir la última palabra respecto a los nombres que deben en definitiva conservarse.

Canis culpeus, MOL.

1782. CANIS CULPEUS, *Molina*, Sag. Stor. Nat. Chile, p. 330.
 1847. CANIS MAGELLANICUS. *Ger. in Gay*, Hist. Fis. Polit. Chile, Fauna I, p. 59.
 1893. CANIS MAGELLANICUS, *Phil. Hist. Nat.* (5.^a ed.), p. 43

Dos ejemplares, *Valparaíso*, 1878.

Nombres vulgares: *Zorro*, *Culpeo*, *Culpeu*.

Es mui comun en las provincias centrales.

Canis griseus, GRAY

1837. CANIS GRISEUS, *Gray*.
 1847. CANIS AZARÆ, *Gerv. in Gay*, Hist. Fis. Polit. Chile, Fauna I, p. 61 (no *Canis Azaræ*, Wied).

Tres ejemplares, *Coquimbo*, 1878.

Nombre vulgar: *Chilla*.

Nombres araucanos: *ñarù* o *ñürù*.

Habita las provincias centrales hasta Valdivia i probablemente mas al sur, desde los cerros vecinos a la costa hasta la cordillera alta a 3 000 i mas metros sobre el nivel del mar, en muchas partes de las cuales fué cazada la especie por el primero de nosotros para el British Museum.

***Galictis quiqui*, (MOL.)**

1782. *MUSTELA QUIQUI*, *Mol.*, Sag. Stor. Nat. Chile, p. 292.

1847. *GALICTIS VITTATA*, *Gerv. in Gay*, Hist. Fis. i Polit. Chile. Fauna I, páj. 51.

3 ejemplares: uno 1879 i dos de 1889, todos colectados en *Valparaíso*.

Nombre vulgar: *Quique*; nombre araucano: *Kuya* o *Kiki*.

Habita la mayor parte de la República.

***Conepatus chinga* (MOL.)**

VIVERRA CHINGA, *Mol.*; *MEPHITIS CHILENSIS*, *St.—Hil.*

MEPHITIS FURCATA, *Tschudi*; *MEPHITIS FURCATA*, *Wagner*;

THIOSMUS CHILENSIS, *Less.*; *MEPHITIS CHILENSIS*, *Gerv. in Gay*; *MEPHITIS CHILENSIS*, *Phil.*

2 ejemplares, *Magallanes*, 1882.

Nombre vulgar: *Chingue i Chiñe.*

Nombre araucano: *Chiñge.*

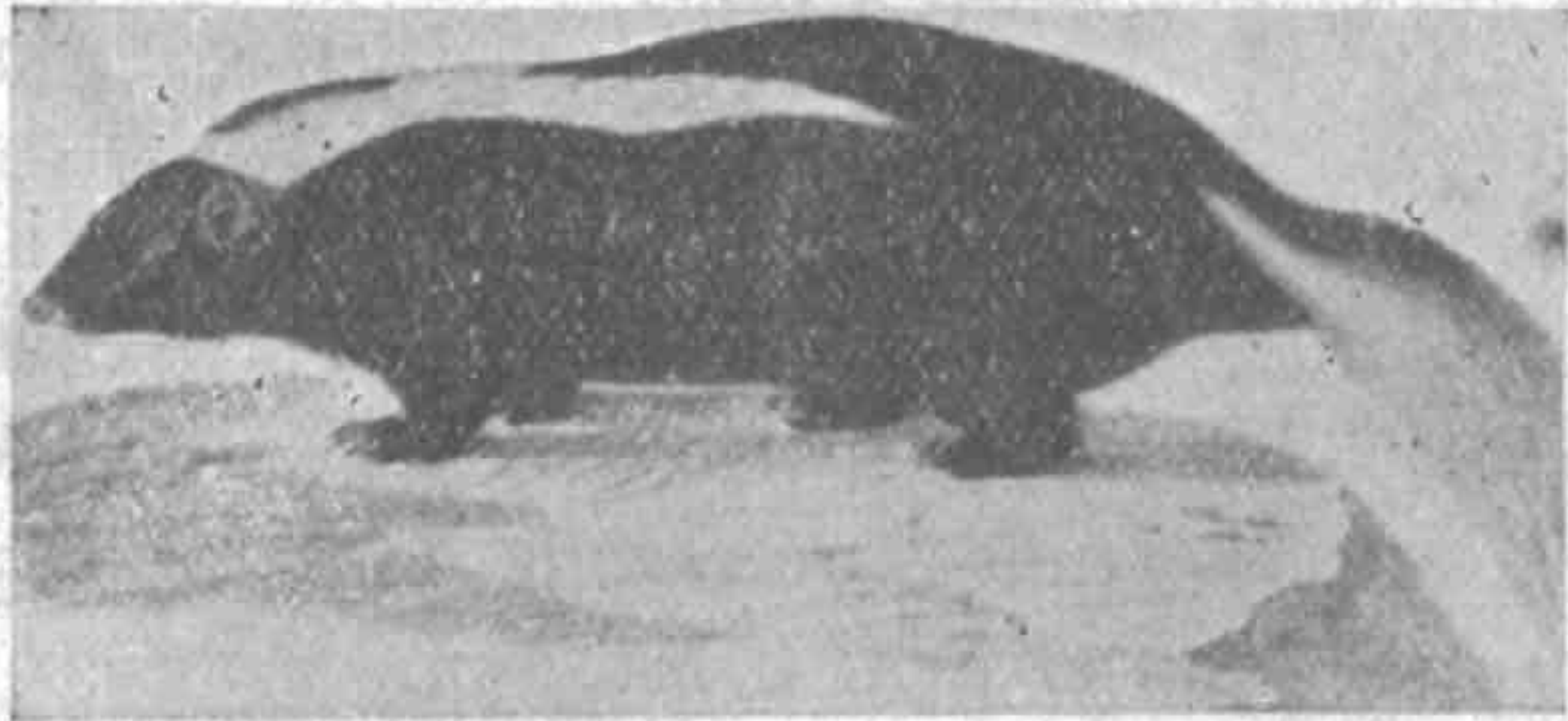


Fig. 7.— *CONEPATUS CHINGA* (Mol.)

Habita el país desde el norte hasta la provincia de Valdivia.

Lutra felina, (Mol.)

MUSTELA FELINA, Mol.—*Lt1'HA* CHILENSIS, Bennett.—*LUTRA CHILENSIS*, Waterh.—*LUTRA FELINA*, Gerv.—*LUTRA FELINA*, Ph.

Dos ejemplares, *Viña del Mar*, 1881.

Nombres vulgares: *Gato de mar, Chungungo, Chinchimen.*

Vive desde el extremo setentrional de la República hasta Tierra del Fuego, siendo mui abundante, como ya lo hizo notar Gay, sobre todo en los archipiélagos de Chiloé i Chonos.

Lutra Huidobria, (Mol.)

CASTOR HUIDOBRIUS, Mol.—*LUTRA HUIDOBRIA*, Gerv.
LUTRA HUIDOBRIA, Ph.—*LUTRA HUIDOBRIA*, Reed.

Dos ejemplares de *Valdivia*, 1881 i 1882.

Nombre vulgar: *Nutria* i *Huillin*.

Nombre araucano; *Williñ*.



Fig. 8.—LUTRA HUIDOBRIA (Mol.)

Habita desde la provincia de Colchagua hasta Chiloé, en los ríos i esteros.

Otaria jubata

Sinonimia, en los trabajos del señor Federico Albert en los *Anales de la Universidad*, *Actes de la Société Scientifique du Chili* i en la presente Revista (1901).

Existían el 31 de Dic. (1905) 1 ejemplar adulto i 2 jóvenes.

Además existe en el mismo lote otro ejemplar, que probablemente pertenece a otra especie i que está desde 1879 con una etiqueta que dice solamente: *Otaria Ursina*, Desm., 1879.

La *Otaria jubata* es el *Leon Marino*, *Leon de un pelo*, etc.

Arctocephalus australis

Véase la sinonimia en los trabajos del señor Albert, *l. c.*

Un ejemplar adulto.

Es el *lobo fino* o *de dos pelos*, etc.

ORD. RODENTIA

Phyllotis Darwini (WATERH.)

1837. MUS (Phyllotis) DARWINI, Waterhouse. Proc. Zool. Soc. p. 28.

1900. *MUS CAPITO*, *Ph.*, An. Mus. Nac. Entr. 14, paj. 10 (Es *Phyllotis Darwini*, juv.)
 1900. *MUS DARWINI*, *Ph.* *ibid.*, p. 11.
 1905. *PHYLLOTIS DARWINI*, *Cabrera L.*, Rev. Ch. Hist. Nat., p. 16.

Dos ejemplares de *Valparaíso* 1899.

Habita y es comun en las provincias centrales, desde la costa hasta los cerros de la cadena principal de los Andes.

***Akodon longipilis*, (WATERH.)**

1837. *MUS LONGIPILIS*, *Waterhouse*, Proc. Zool. Soc., p. 16.
 1847. *MUS LONGIPILIS*, *Gerv. in Gay*, Hist. Fis. i Polit. Chile, Zool. I, p. 113.

Dos ejemplares, *Valparaíso*, 1899.

Es el roedor nocturno que se encuentra con mayor frecuencia en los montes de la Cordillera de la Costa de las provincias centrales de la República.

***Akodon olivaceus*, (Schinz)**

1838. *MUS OLIVACEUS*, *Waterhouse*, Proc. Zool. Soc., p. 16.
 1847. *MUS RENGIERI*, *Gerv. in Gay*. Hist. Fis. i Polit. Chile, Zool. I, p. 114.
 1900. *MUS RENGIERI*, *Phil.*, An. Mus. Nac. Chile. Entr. 14. p. 35.

1 ejemplar, *Temuco*, 1905.

Habita las provincias centrales, aunque no es tan frecuente como el anterior.

***Spalacopus cyaneus* (MOL.)**

MUS CYANEUS, *Mol.*—*POEPHAGOMYS ATER*, *F. Cuvier.*—*PSAMMOMYS NOCTIVAGUS*, *Poeppp.*—*PSAMMOMYS NOCETVAGANS*,

Wegmann.—*PSAMMORYCTES ATER*, *Schinz*.—*LEMMUS CYANEUS*, *Tiedmann*.—*SPALACOPUS POEPPIGII*, *Wagler*, *Reed*, etc.

3 ejemplares, *Cordillera de Santiago*, 1883.

Nombres vulgares: *Cururo* i *Chululo*.

Vive en la República, desde Atacama hasta Maule i desde la orilla del mar hasta el pié de la Cordillera de los Andes.

Octodon degus, (MOL.)

SCIURUS DEGUS, *Mol.* — *DENDOBRIUS DEGUS*, *Meyen.* — *CTENOMYS DEGUS*, *Gerv.*—*OCTODON CUMMINGII*, *Bennett.*—*OCTODON CUMMINGII*, *Gerv. in Gay*, *Reed*, etc.

3 ejemplares, *Valparaíso*, 1880.

Nombres vulgares: *Bore*, *Mulita*, *Raton de cercas*, *Raton de tapias*.

Nombre araucano: *Dawù*.

Es mui comun en las provincias centrales i avanza hasta Cauquenes i talvez mas al sur.

Myocastor coipus, (MOL.)

MUS COIPUS, *Mol.* — *QUOIUYA*, *Azara.*—*MYOPOTAMUS*, *Comm.* — *MYOPOTAMUS COIPUS*, *Geoffr.*, *Reed*, etc.—*MASTONOTUS POPELAIRI*, *Westw.*—*POTAMYS COYPOU*, *Desm.*—*MYOPOTAMUS COYPUS*, *Gerv. in Gay.*—*MYOPOTAMUS COYPU*, *Philippi.*

5 ejemplares..... { 3 adultos, *Valparaíso*, 1880.
1 » *Valparaíso*, 1887.
1 jóven, *Talcahuano*, 1905 (C. S. Reed).

Nombres vulgares: *Coipu* i *Coipo*.

Nombre araucano: *Koipu*.

Esta especie es frecuente en las lagunas, esteros i rios de la parte baja del país, entre las provincias de Coquimbo i Chiloé.

Viscaccia viscaccia, (MOL.)

LEPUS VISCACCIA, Mol.; LAGOTIS CRINIGER, Less., LAGOTIS CRINIGER, Gerv. in Gay; LAGIDIUM CUVIERI, Reed; LAGIDIUM PERUANUM (Meyen) Lahille.

2 ejemplares de las *Cordilleras de Santiago*, 1878.

Recibe el nombre vulgar de *Viscacha*.

Vive en las cordilleras altas a 1,500 i mas metros sobre el nivel del mar, en partes pedregosas, desde el norte hasta la provincia de Maule i probablemente mas al sur.

ORD. CHIROPTERA

Lasiurus borealis.

1777. **VESPERTILIO NOVEBORACENSIS, Erxleben, Syst. Regn. Anim., p. 155.**
1814. **ATALAPHA AMERICANA, Rafinesque, Précis des Déc., p. 12.**
1829. **VESPERTILIO BONARIENSIS, Less., Voyage Coq., p. 137.**
1835. **NYCTICEJUS VARIUS, Poepp. Reise Chile., p. 451.**
1843. **LASIURUS RUFUS, Gray, List. mam., p. 32.**
1847. **NYCTICEJUS VARIUS, Gerv. in Gay, Hist. Fis. Polit. Chile, Fauna I, p. 37.**
1869. **NYCTICEJUS NOVEBORACENSIS, Z. Zelebor. Reise der Novara, p. 17.**
1870. **ATALAPHA VARIA, Peters, Monatsb. Akad. Berlin, p. 909.**
1878. **ATALAPHA NOVEBORACENSIS, Dobson, Cat. Chir., p. 269.**
1891. **ATALAPHA NOVEBORACENSIS, Lataste, Actes Soc. Scient. Chili, I, p. 82.**

1900. ATALAPHA BOREALIS, *Lahille*, Ensayo Distr. Geogr. Mam. Rep. Argent., p. 10.

1903. LASIURUS VARIUS, *Cabrera*, Rev. Ch. Hist. Nat., VII, p. 289.

4 ejemplares obtenidos por el Dr. Puga Borne en *Diguillin*, 1880.

Esta especie es llamada vulgarmente *Murciélago colorado*. Duerme en los árboles frutales, donde comunmente puede encontrarse de día.

Parece que habita todo el territorio de la República.

Lasiurus cinereus.

1796. VESPERTILIO CINEREUS, *Palissot de Beauvais*, Catal. Pealés Mus. Philad.

1835. NYCTICEJUS MACROTUS, *Poepp.* Reise Chile. I, p. 451.

1847. NYCTICEJUS MACROTIS, *Gerv.* in *Gay*. Hist. Fis. Polit. Chile. Fauna I, p. 38.

1857. LASIURUS GRAYI, *Tomes*, Proc. Zool. Soc. London, p. 40.

1870. ATALAPHA GRAYI et PALLESCENS, *Peters*, Monatsb. Akad. Berlin, 910.

1878. ATALAPHA CINEREA, *Dobson*, Cat. Chir., p. 272.

1891. ATALAPHA CINEREA, *Lataste*, Act. Soc. Sc. Chili, I, p. 83.

1903. LASIURUS GRAYI, *Cabrera L.*, Rev. Ch. Hist. Nat. VII, p. 293.

Un ejemplar de *Diguillin*, traído por el Dr. Puga Borne en 1880.

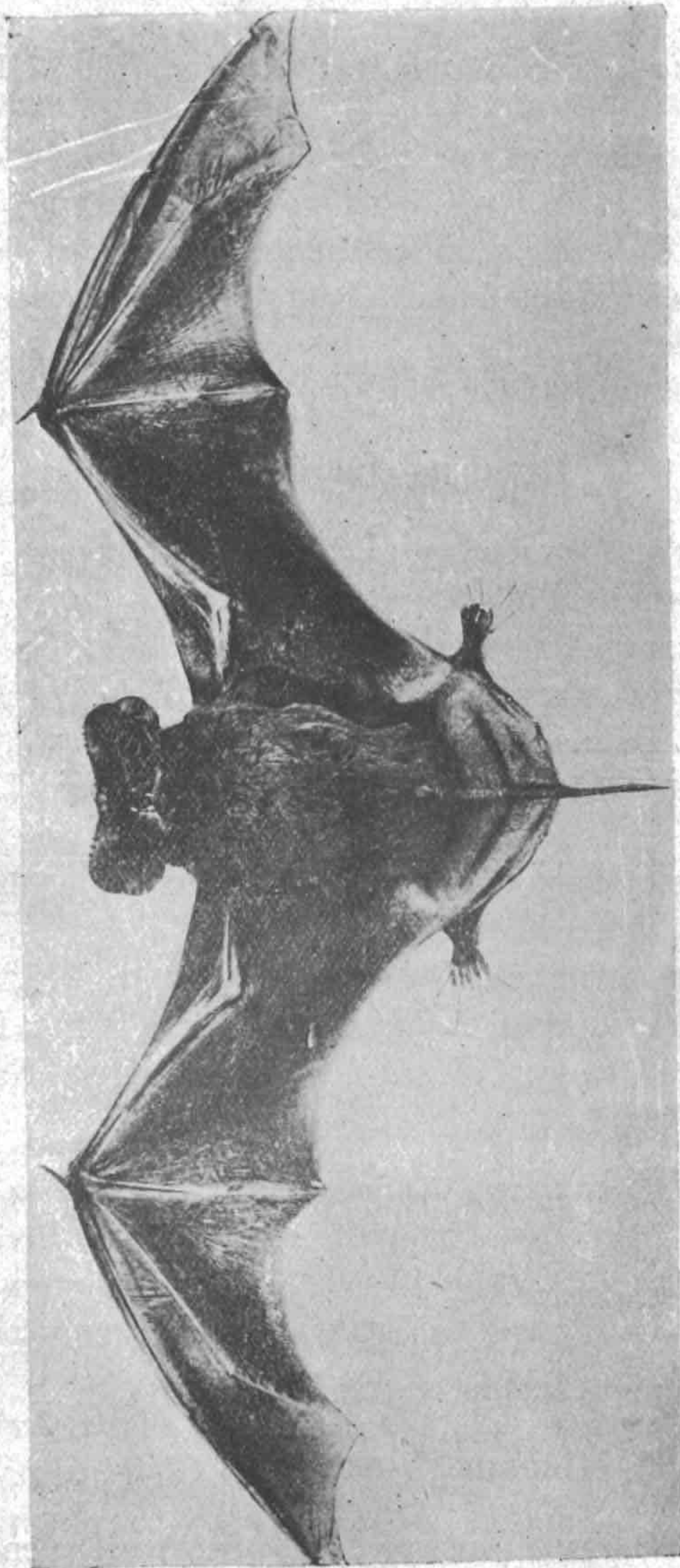
Duerme en los álamos.

Habita, segun *Cabrera L.*, hasta *Valdivia* por el sur, i llegaría al norte hasta el *Canadá*, segun *Lataste*.

Nyctinomus brasiliensis (*)

1824. NYCTINOMUS BRASILIENSIS, *I. Geoffr.*, Ann. Scienc. Nat.,
1 p. 337.

(*) Aprovechamos de publicar una excelente lámina de esta especie fotografiada, como todas las de crustáceos, etc. de nuestras obras, por el Archivero-Bibliotecario del Museo de esta ciudad, don *Santiago Figueroa V.*



NYCTINOMUS BRASILIENSIS, I. Geoff. X 7/8

(Del Memorándum de Zoología de C. E. PORTER, fig. original)

1827. *DYSOPES NASUTUS*, *Temm.*, Monogr. Mamm., I, p. 233.
1828. *NYCTINOMUS MURINUS*, *Gray*, Griffith's Cuv. An. Kingd., V. 1828, p. 66.
1831. *NYCTICEA CYNOCEPHALA* *Leconte*, Cuv. An. Kingd., (edit. de Mc'Murtrie), I, p. 432.
1837. *MOLOSSUS CYNOCEPHALUS* *Cooper*, Ann. N.-York Lyc., IV, p. 65.
1837. *MOLOSSUS FULIGINOSUS*, *Cooper*, l. c., p. 67.
1840. *RHINOPOMA CAROLINENSES* *Gundl.*, Arch. für Naturg., p. 358 (*nec* Geoffr).
1844. *DYSOPES NASO* *Wagn.*, Suppl. Schreb. Säugeth., I, p. 475.
1847. *MOLOSSUS NASUTUS* *Gerv.*, en Gay, Hist. Chile, Fauna, I, p. 35 (*nec* Spix).
1860. *NYCTINOMUS MEXICANUS* *Sauss.*, Rev. et Mag. Zool., p. 283.
1860. *MOLOSSUS AZTECUS* *Sauss.*, l. c., p. 285.
1861. *NYCTINOMUS MUSCULUS* *Gundl.*, Monastb. Akad. Berl., p. 149.
1861. *NYCTINOMUS NASUTUS* *Tomes*, Proc. Zool. Soc. Lond., p. 68.
1878. *NYCTINOMUS BRASILIENSIS*, *Dobson*, Cat. Chir., p. 437.
1891. *NYCTONOMUS BRASILIENSIS*, *Lataste*, Act. Soc. Sc. Chili, I, p. 77.
1900. *NYCTINOMUS BRASILENSIS*, *Lahille*, l. c., p. 12.
1903. *NYCTINOMUS BRASILIENSIS*, *Cabrera L.*, Rev. Ch. Hist. Nat. VII, p. 302.

3 ejemplares de *Valparaíso*, 1880 i 1904. Especie comun en la República en las provincias del norte i centro, hasta Temuco i talvez mas al sur.

Esperamos que este primer Catálogo sinonímico de las colecciones del Museo de Valparaíso, sea de alguna utilidad a los maestros, alumnos i aficionados a las Ciencias Naturales de nuestro país.

VALPARAÍSO, Mayo de 1906.

