

# Dos Insectos nuevos chilenos

POR

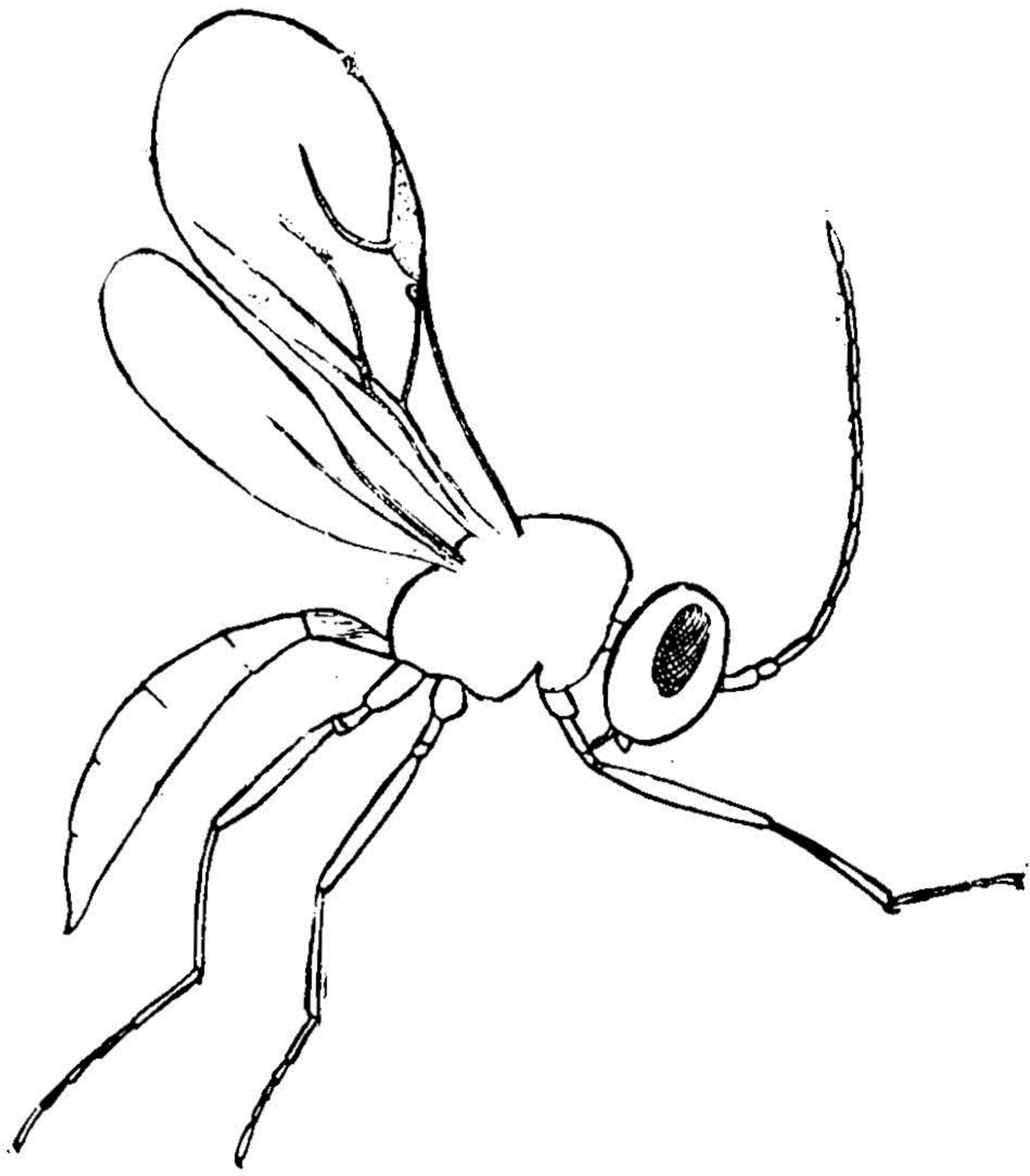
**JEAN BRÈTHES**

Entomólogo del Museo Nacional de Buenos Aires.

---

**Exorista Porteri** (REED) BRÈTHES (Fig. 3).*Tachina Porteri*, E. C. REED, MS.*Tachina Porteri*, CARLOS S. REED. Bol. Soc. Agrícola del Sur (Concepcion, Chile), vol. VIII, pp. 10-11, Sept. 1907.*♀ Nigra, thorace abdomineque obscure cyaneis, proboscis apicem versus, palpis scutelloque ferrugineo-testaceis, alis grisescentibus. Long. corp. : 8,5 mm.*

La margen interna de los ojos es paralela, la linea frontal negra y las órbitas gradualmente de un blanco más puro hacia abajo. La linea de cerdas frontales llega más bajo que la extremidad del 2.º artejo antenal. El 3.º artejo antenal es apenas doble del 2.º y no alcanza al borde oral. El tórax es de un negro azulado por arriba y los bordes (delante de las alas) con una pubescencia gris-blanca. Las macroquetas *d* *c* son 4 después de la sutura y las esternopleurales 2. El abdomen es aovado y del mismo color que el tórax; sus segmentos ofrecen en su base una pubescencia gris-blanca (que se cambia en casi amarillenta bajo cierto ángulo) que se dilata hacia los costados. Las macroquetas son apicales. Escamas alares blanquizas. La tibia anterior tiene una macroqueta en su cara externa y un poco después de su medio. La tibia media tiene una macroqueta en el medio de su cara antero-externa, dos en su cara posterior y una en su cara inferior.



***Diaeretus Porteri*, Brèthes, n. sp.**

La *Exorista Porteri* es muy parecida a la *Ex. palustrae* Brèthes, de Buenos Aires, de la cual se distingue fácilmente sobre todo por las antenas, como puede verse por la fig. 3.

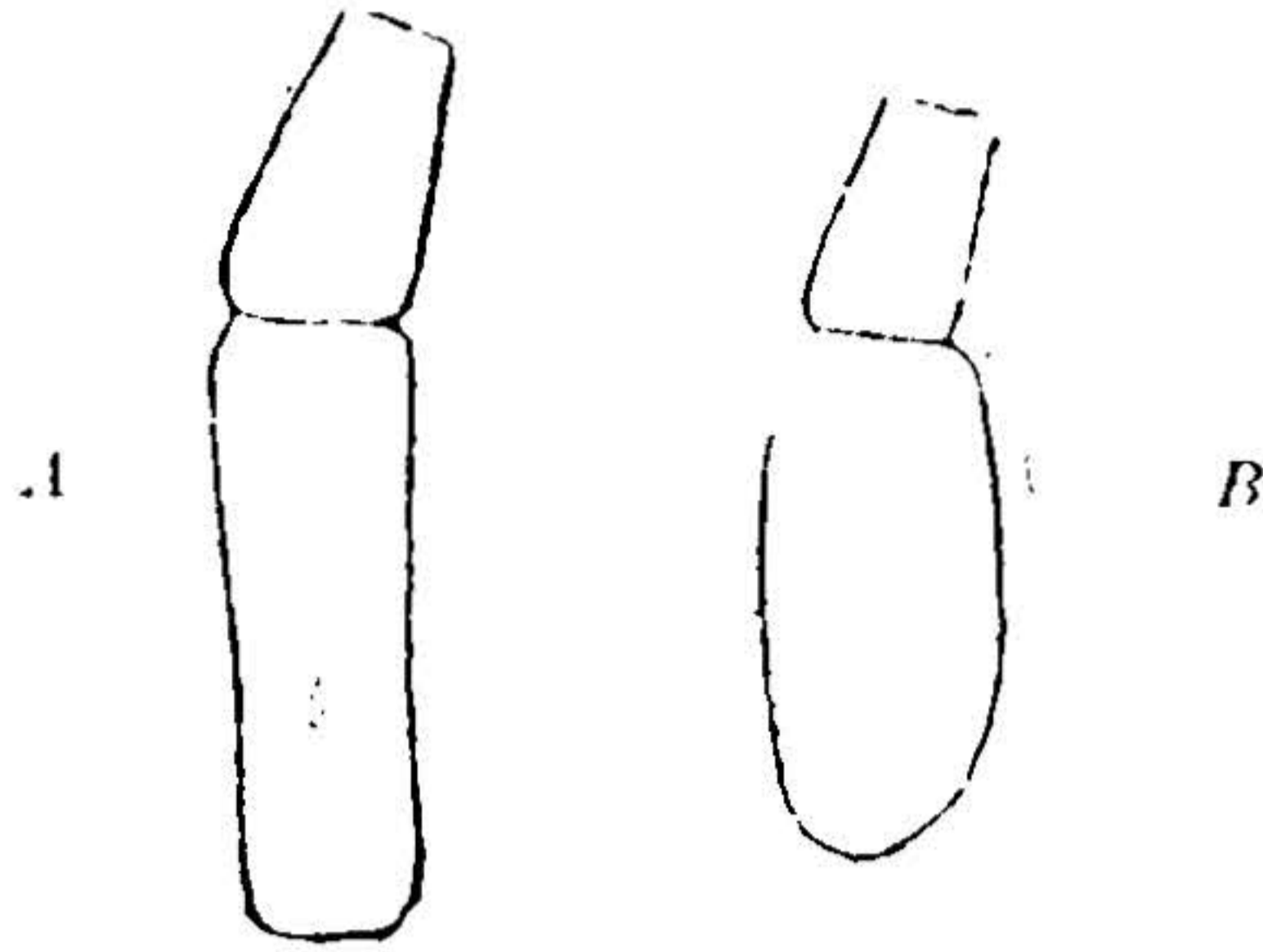


Fig. 3.—A, ANTENA DE EXORISTA PALUSTRÆ  
B, ANTENA DE EXORISTA PORTERI.

**Diaretus Porteri**, BRÈTHES, n. sp. (Lam. III).

Niger, nitidus, parce pilosulus, antennis pedibusque sat dense pilosulis, palpis, antennis articulis 2 primis et 3.<sup>io</sup> basi, coxis, trochanteribus femoribus, tibiis 4 anticis et tarsis 2 anticis, abdominis segmento 1.<sup>o</sup> flavo testaceis. Antennae 14-articulatae, articulis 1.<sup>o</sup> aequalongae ac lato, apice truncato, 2.<sup>o</sup> 1.<sup>o</sup> aequalato, sat sphaerico, 3.<sup>o</sup> cylindrico, anticis graciliore et vix aequalongae, 4.<sup>o</sup> 3.<sup>o</sup> tantulum latiore et aequalongae, 5-13 aequalis, 14. anticis longiore apicem versus conico. Segmentum medianum spiraculis minutis et rotundatis. Alae hyalinae, venis costali, margino-discoidali sat obscuris, ceteris apicem versus gradatim indistinctis, vena medio-discoidali nulla. Abdomen nitidum, impunctatum, sed segmento 1.<sup>o</sup> longiore quam longum, et quam segmentum 2.<sup>um</sup> aequalongae, longitudinaliter sinuate striato. Long. corp.: 1,4 mm.

*Hab.*: San Bernardo (C. E. Porter leg.) 14. XI. 1909.

BUENOS AIRES, Febrero 3 de 1910.

