

REVISTA CHILENA DE HISTORIA NATURAL

Dedicada al fomento y cultivo de las Ciencias Naturales en Chile

Director y Redactor (Fundador): Prof. Carlos E. PORTER, C. M. Z. S., F. E. S.

Año XVII

JULIO-DICIEMBRE DE 1913

N.º 4-6

UNE NOUVELLE ESPÈCE DE DIPTÈRE PUPIPARE

DU CHILI

PAR

Jean BRÈTHES

Entomologiste au Musée National (B. Aires)

Le zélé Directeur de la *Revista Chilena de Historia Natural*, PROF. PORTER, m'a remis pour son étude un Diptère très intéressant, d'autant plus que c'est le premier représentant chilien de la famille *Nycteribiidae*; il avait été chassé par M. CARLOS SILVA F. à qui je me fais un plaisir de dédier l'espèce.

Le Diptère en question appartient au genre *Cyclopodia* (*) par son premier segment ventral avec cténidium, les métatarses assez allongés, les tibias avec les 3 anneaux clairs, les ocelles en deux paires accouplées sur une plaque chitineuse.

D'après ce que l'on connaît aujourd'hui sur les *Nycteribiidae*, le genre *Cyclopodia* est un des mieux représentés de toute la famille et d'une distribution cosmopolite.

Cyclopodia Silvae BRÈTHES, n. sp.

Elle est excessivement, voisine de *Cyclopodia ferruginea*

(*) M. ALÍPIO DE MIRANDA RIBEIRO a créé le genre *Basilis* in *Archivos do Museu Nacional de Rio do Janeiro* tome XII (1903, p. 175-179, estampa I) qui est un simple synonyme de *Cyclopodia*; le genre *Pseudelytromya* du même auteur (l. c. XIV, 1907, p. 233) avec figures sera sûrement bien voisin, sinon synonyme, du même *Cyclopodia*.

(MIRANDA RIBEIRO) BRÈTHES et, ne fussent quelques détails relativement importants, j'aurais cru à l'unité spécifique des exemplaires chiliens.

Longueur de la tête.....	0,40 mm.
„ du thorax.....	0,92 mm.
„ de l'abdomen.....	1,24 mm.
„ des fémurs.....	(I) 0,92 mm.; (II) 1,18; (III) 1,18.
„ „ tibias.....	(I) 0,76 mm.; (II) 0,96; (III) 0,90.
„ „ protarses.....	(I) 0,44 mm.; (II) 0,46; (III) 0,46.

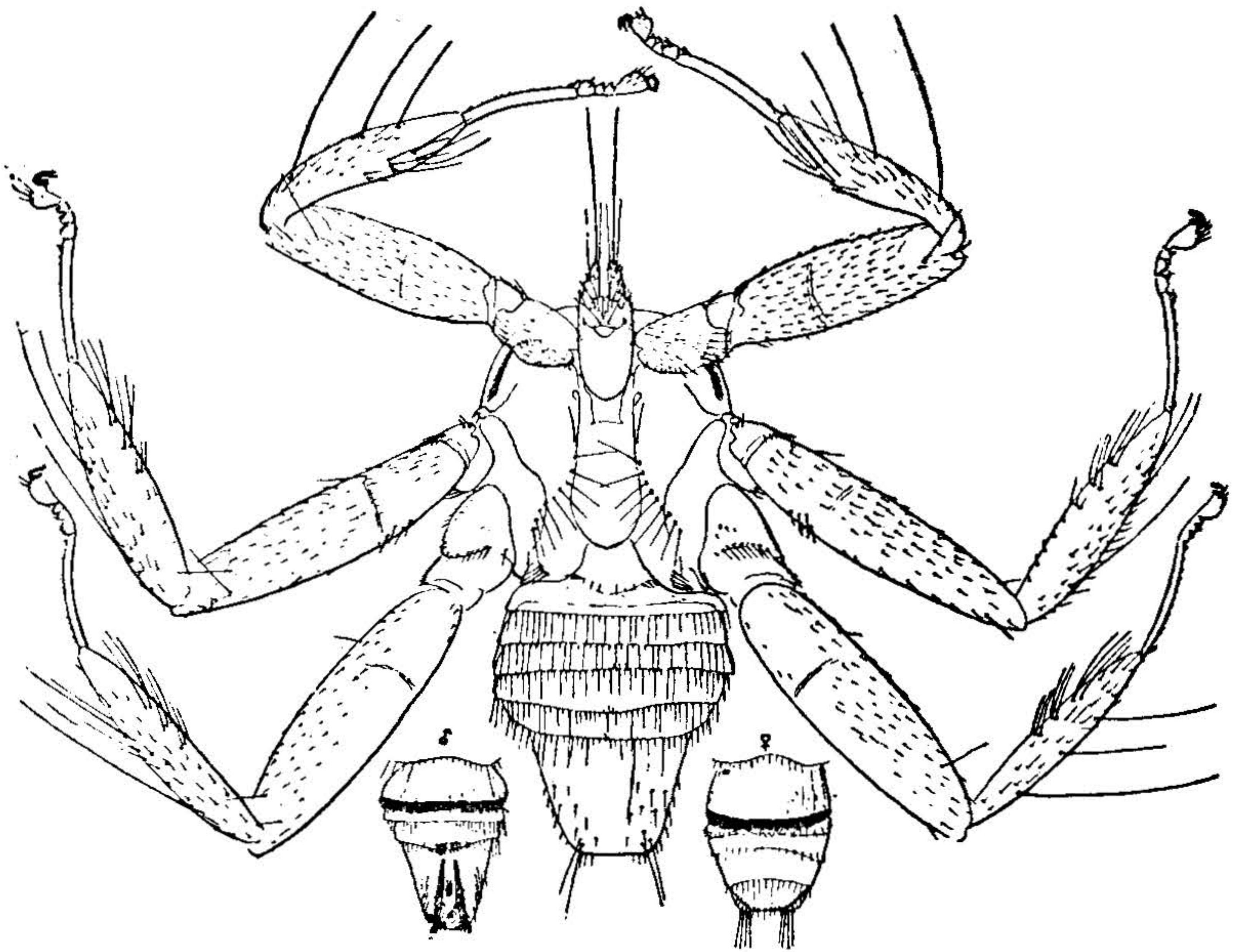


Fig. 23.—*Cyclopodia Silvae* BRÈTHES, *n. sp.*

Le dessin entier représente le ♂, du côté dorsal; à gauche l'abdomen du ♂, vue ventrale; à droite, l'abdomen de la ♀, vue ventrale

Longueur totale de l'extrémité antérieure du thorax à l'extrémité postérieure de l'abdomen 2 mm-2,20 mm.; tout l'insecte est d'un testacé ferrugineux; les poils, cténidies et on-

gles sont seuls noirâtres, ainsi que le pigment ocellaire. Le front porte 4 soies au bord antérieur et deux autres entre les ocelles. Le dernier article des palpes a sept soies progressivement plus longues, la dernière mesurant 0,50 mm., quelques autres soies sont éparses sur le bord inférieur et antérieur de la tête. Le thorax n'a pas de soies latérales spécialement longues; sur son dos deux files arquées et dirigées vers les coxas postérieures de 8-9 soies, son bord ventral est parsemé plus ou moins uniformément de soies courtes; les deux sillons clairs ordinaires dirigés des coxas intermédiaires jusqu'à la partie postérieure de la tête; les cténidies ont environ 25 dents, le bord postérieure ventral du thorax porte une file de soies relativement grêles dont quelques unes latérales sont plus longues. Les segments dorsaux de l'abdomen sont indistinctement divisés: le premier (ou qui paraît tel) a quelques grosses et courtes soies à son bord antérieur (environ une douzaine); le reste de la surface a des soies moins fortes et très éparses. Après la ligne obscure du cténidium, on voit un espace triangulaire assez couvert des soies courtes et raides entremêlées de quelques autres longues; dans l'espace intermédiaire entre ces triangles on voit à peine une douzaine de soies longues entremêlées d'autres courtes. Les segments ventraux sont également peu distinctement délimités avant; le cténidium compte environ 58 dents; les deux segments suivants ont quelques soies préapicales, le suivant, les apicales et le dernier a une file apicale et une autre vers le tiers postérieur. Les pattes sont comme le représente la figure ci-jointe.

Le ♂ est semblable à la ♀, excepté l'abdomen que doit être décrit à part: les segments dorsaux sont bien distincts les uns des autres par leur bord apical qui porte un file de soies, les unes longues et d'autres courtes ou très courtes. Le dernier segment mesure environ 0,65 mm de largeur basale, 0,30 mm. de largeur apicale, et 0,62 mm. de longueur; il a quelques-grosses soies sur son disque ainsi que sur ses bords. Les seg

ments ventraux paraissent être 5: le premier avec des soies éparses et presque en files, le cténidium a 55 dets environ; les segments suivants ont des soies apicales et le dernier de ceux-ci porte un cténidium apical médian de 12 dents lesquelles sont précédées de 8 autres dents en un file préapicale. Le dernier segment a quelques soies qui s'insèrent parallèlement avec les crochets qui sont longs, (0,50 mm. de longueur et 0,05 mm. de largeur à leur base), parallèles à leur bord interne; aux angles apicaux il y a 4 soies plus longues.

Recueilli en 7 exemplaires sur *Vesperugo velatus* Is. GEOFFR., à Santiago du Chili.—(C. Silva F., leg.)

BUENOS AIRES, le 24 Mai, 1913.

