

de ellos figuran hoy con brillo entre los bacteriólogos que trabajan, alentados por el ejemplo y el recuerdo del maestro, en diversos países del mundo, tales como Bordet, Zabolotny, Salembeni, Massart, Besredka, Mesnil, Burnet, etc., etc. Todos estos y muchos otros, fieles al maestro, continuarán trabajando en su obra que dejó inconclusa porque era demasiado grande para la inteligencia y la vida de un sólo hombre.

## DESCRIPCIÓN DE UN NUEVO HIMENÓPTERO

PARÁSITO DE NOTOLOPHUS ANTIQUA (\*)

POR EL

Prof. Carlos E. PORTER, C. M. Z. S., F. E. S.

El himenóptero, objeto de estas líneas, es el primer *Apanteles* descrito de la fauna chilena y al mismo tiempo el primer parásito de la *Orgyia* o *Notolophus antiqua* encontrado en este país.

Nos complacemos en dedicar la especie al finado profesor M. J. Rivera, nuestro antecesor en la cátedra de Entomología del Instituto Agrícola de Chile, denominándola:

***Apanteles Riveræ* PORTER, n. sp.**

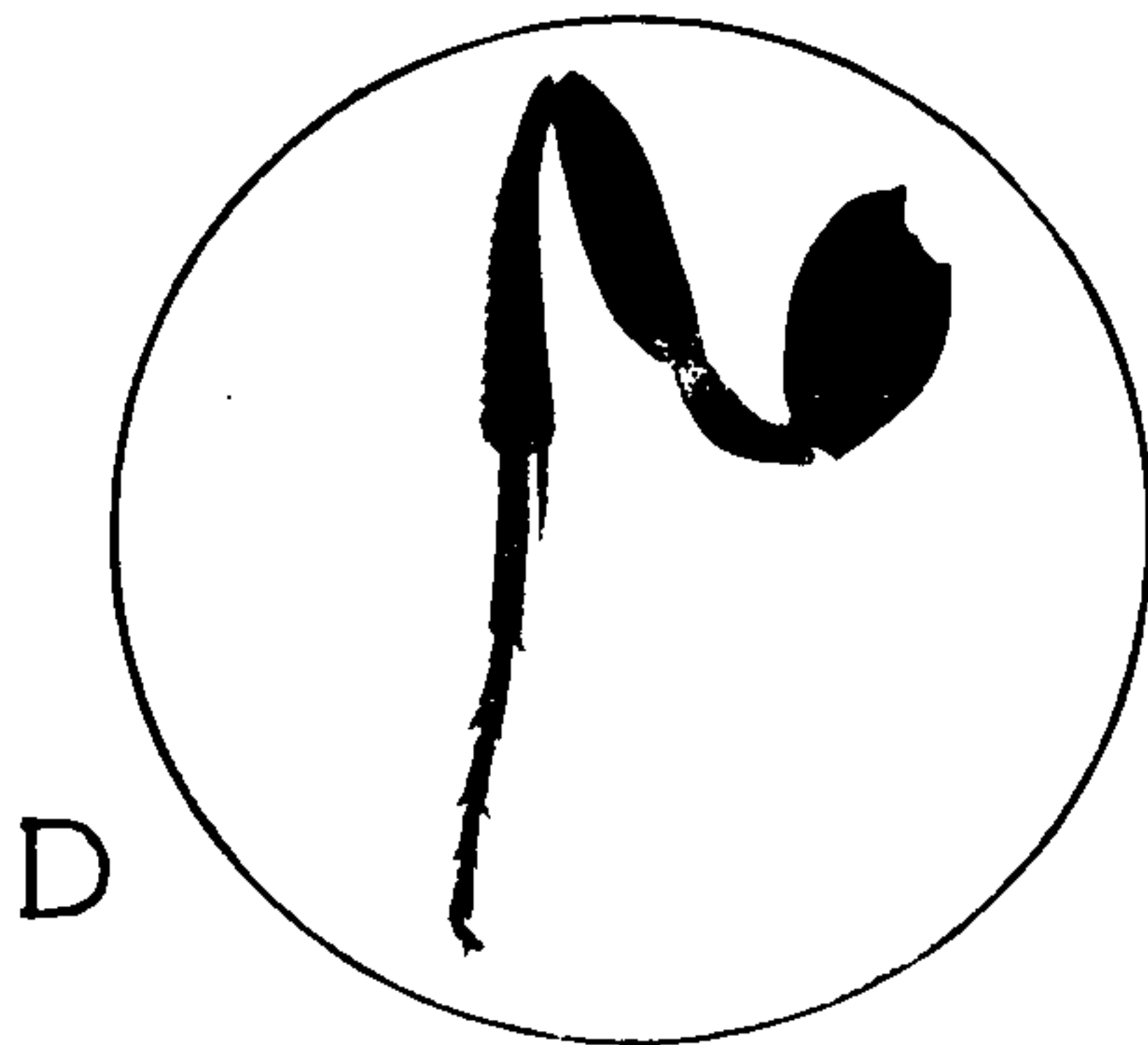
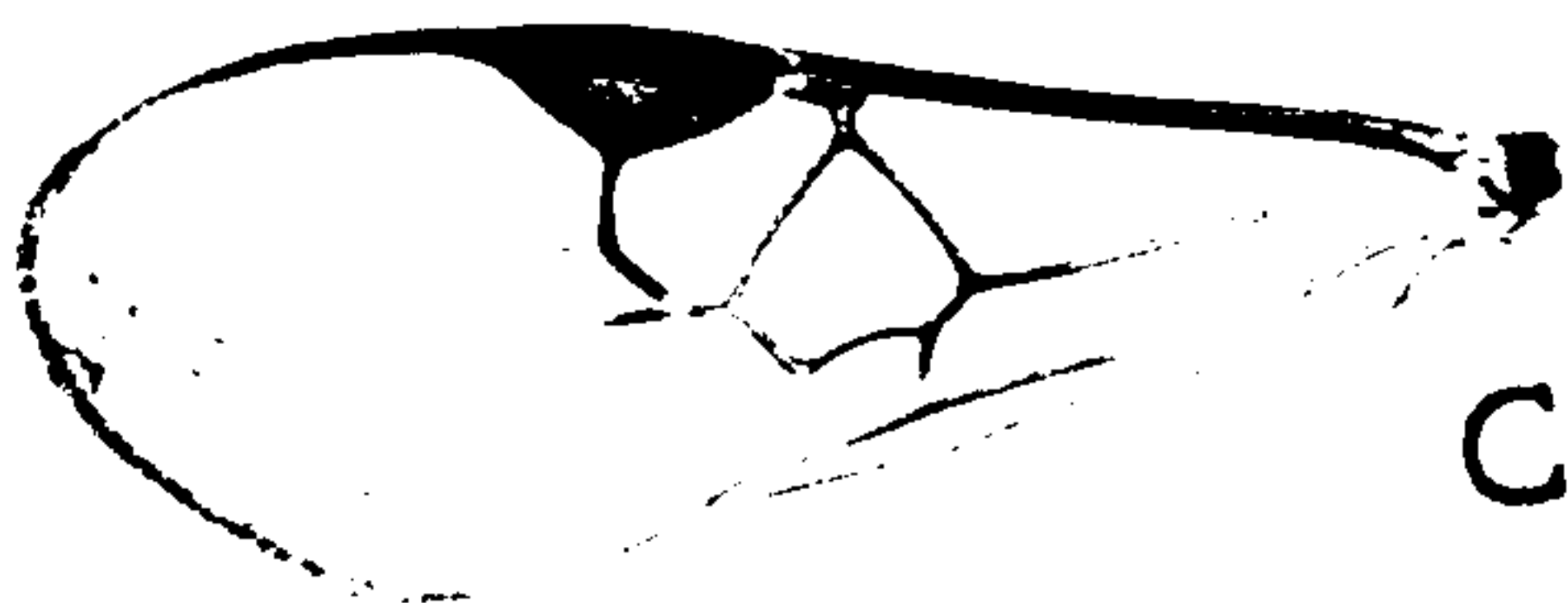
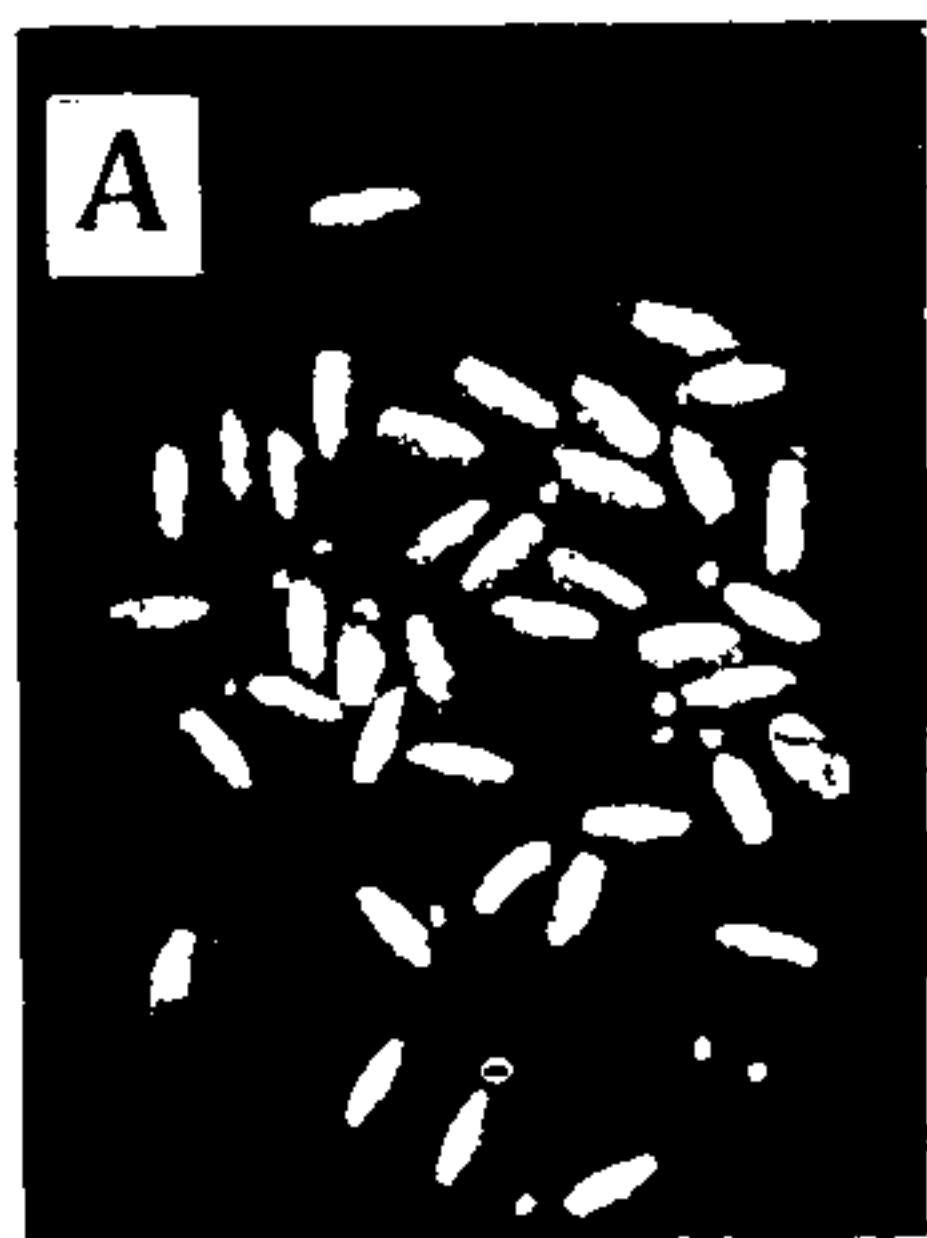
*Niger, palpis, calcaribus pedum testaceis, pedibus piceis, anterioribus plus minus dilutioribus, alis hyalinis, venis fuscis. Longitude corporis: 3,5 mm.*

(\*) El himenóptero aquí descrito es al que se refieren las notas del número 1 (págs. 12 y 15) de los *Anales de Zoología Aplicada* de 1915.

Las microfotografías de nuestra preparación, que ilustran la presente descripción las debemos al Dr. E. AMON, a quien aprovecho de dar los agradecimientos.

Por haberse extraviado las primeras fotografías y haber tenido que hacer nuevas, es que sale con tanto retardo la presente descripción.

En los *Anales de Zoología Aplicada* damos algunos datos biológicos sobre esta misma especie.



APANTELES RIVERÆ, PORTER, N. Sp.

**A**, Capullos y **B**, Imagos próximamente de tamaño natural.

**C**, ala anterior y **D**, pata del 3er. par, ambas muy aumentadas.

La cabeza es sub-opaca, debido a los puntos pelíferos que lleva. Esos pelos son blanquizcos. El menosoto es igualmente punteado-pelífero, los puntos abiertos hacia atrás. El escudete está separado del menosoto por una línea transversa de foveolas; su superficie superior es lisa, punteada hacia los lados laterales que son también foveolados. El postescudete tiene un hoyuelo mediano basal, y hacia los lados tres carenas dirigidas perpendicularmente a la línea longitudinal del cuerpo. El segmento mediano es casi areolado, los espiráculos circulares. Una cresta longitudinal mediana en dicho segmento. Las mesopleuras son lisas en el medio, con una fuerte impresión mediana, progresivamente más punteadas hacia abajo y separadas de las metapleuras por una línea de foveolas. Otra línea de foveolas entre las metapleuras y el segmento mediario. Los dos primeros segmentos del abdomen son estriado-punteados, los demás completamente lisos, pero con pelos blanquizcos esparcidos. El primer segmento del abdomen es cuadrado: sus ángulos posteriores redondeados, sus  $2/3$  basales declives hacia adelante, los bordes laterales en cresta aguda. Su superficie tiene una mezcla de puntos hundidos y de estrías longitudinales muy finas. El segundo segmento es transverso, con una carena longitudinal mediana y una impresión (de cada lado) que circunscribe un triángulo latero-anterior casi completamente liso. Entre dichas impresiones la superficie tiene las estrías más pronunciadas que en el primer segmento. La base del tercer segmento es también un tanto finamente punteado-estriada. El taladro no sobresale del abdomen.

Los capullos son blancos, de la forma ordinaria, cilíndricos, de 4 mm. de largo, y  $1\frac{1}{2}$  mm. de diámetro.

*Valdivia, A. Honorato leg.*

