

BREVES APUNTES SOBRE  
**HIMENOGÁSTREAS SUD-AMERICANAS**

POR

Carlos SPEGAZZINI

---

El conocido químico don Alfredo Honorato T. envió al Dr. Carlos E. Porter un hipógeo hallado por él en los alrededores del Tomé; el mismo Dr. Porter tuvo la deferencia de remitírmelo para su estudio, resultando ser una Himenogástrea muy interesante.

Este grupo de hongos semisubterráneos es muy poco conocido en la América del Sur, pues no se han publicado sino tres especies: el *Hysterangium australe* Speg., el *Hydnangium carneum* Wallr. y el *Arachnion ? foetens* Speg.

En Mayo de 1914 visité a Montevideo y en una excursión que efectué en sus alrededores me cupo la suerte de descubrir allí tres himenogástreas, de las cuales una sola me era ya conocida.

Con la recepción de la especie chilena, llevé a cabo una revisión y el estudio de todo el material que existía en mi herbario y aprovecho ahora de dar cuenta del resultado de mis investigaciones a ese respecto.

**I.—*Hysterangium clathroides* VITT.**

*Hab.* Debajo de las hojas caídas al pié de Eucaliptus y Pinus en tierra muy arenosa de una quinta al Buceo, Montevideo, Uruguay; Mayo, 1914.

Obs. Los ejemplares uruguayos coinciden exactamente con las descripciones y figuras de los autores; los peridios más o menos globosos bastante regulares, del tamaño de un garbanzo o de una pequeña avellana, son totalmente blancos y lisos al exterior, envueltos a veces por completo por un micelio algodonoso-filamentoso blanco. Cortados por el medio ofrecen en la juventud una masa interna blanquecina, microscópicamente porosa que con la edad se vuelve más compacta tomando color verde azulejo, recorrida por vetas más pálidas poco aparentes; las esporas son elípticas casi lanceoladas ( $10-12\mu \times 4\mu$ ), lisas, ligeramente ceniciento-azulejas.

## II.—*Octaviania foetens* (SPEG.) Speg.

*Arachnion? foetens* Speg., Myc. arg. n. 195 cum adumb.

*Hab.* En el humus entre las raíces de una *Chlorophora tinctoria* en las selvas de las orillas del Río Pescado, Orán, Rep. Argentina, Mrt. 1905.

Obs. Volviendo a estudiar con mayor atención esta especie me he convencido que no es una licoperdacea sino una hymenogástrea y que debe, por lo tanto, inscribirse en el género *Octaviania*.

## III.—*Rhizopogon Honoratoi* SPEG. (n. sp.)

Diag. Globosus, remotissime parceque fibrilloso-radicatus, laevissimus, avellaneus, intus albidus, minute densissimeque lacunoso-spongiosus, septis angusti scissilibus, cystidiis pyriformibus, basidiis linearibus saepius 2-sporis, sporis subfusoides acutis parvis grosse biguttulatis hyalinis.

*Hab.* Tomé (Chile austral), en cerros, al pie de pinos.

Obs. El único ejemplar que poseo (\*) es casi esférico, algo aplanado superiormente mientras en la parte inferior ofrece una especie de ligera protuberancia cuya superficie ha desaparecido en parte por el ataque de larvas de insectos; mide 18 mm. de diámetro transv. por 16 de alt.; su

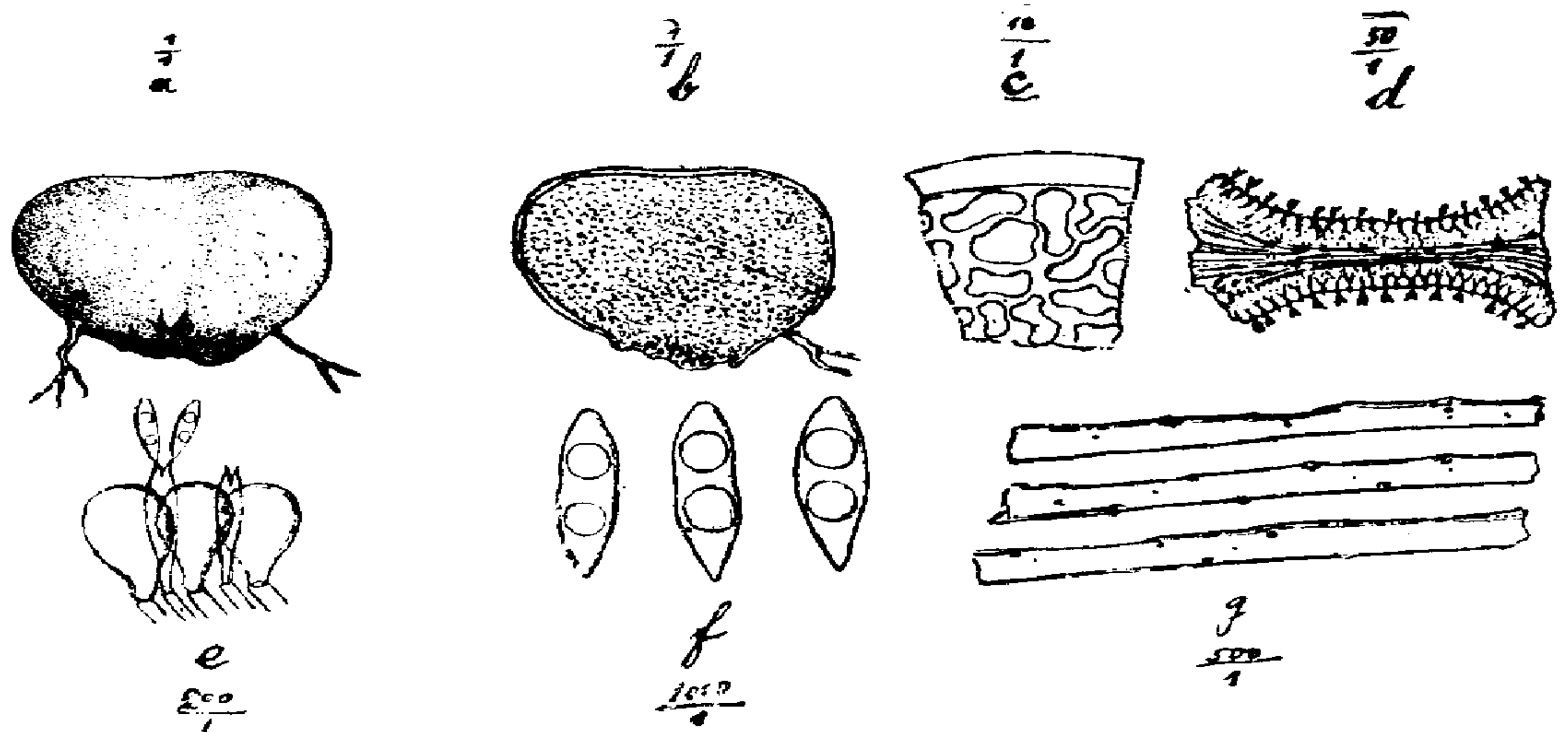


Fig. 11.—*Rhizopogon Honoratoii* SPEG.:

a, hongo entero  $1/1$ .—b, seccionado por la mitad.—c, fragmento mostrando la parte cortical y las lacunillas  $10/1$ .—d, fragmento de pared y las lacunillas, mostrando su estructura  $50/1$ .—e, cistidios y basidios con esporas  $200/1$ .—f, esporas  $1000/1$ .—g, hifas interparietales  $500/1$ .

consistencia es netamente carnosa algo elástica; la superficie externa de color avellana (en alcohol) es completamente lisa sin vello ni asperezas ostentando, tan sólo en los lados inferiores uno que otro cordoncito miceliar simple o ramificado relativamente grueso y de largo reducido (3-7 mm lrg. por 0.25-0.30 diám.); seccionado por la mitad se observa en él una parte cortical bastante delgada (0.20-0.30 mm esp.) intimamente adherida a la masa carnosa interna; la gleba es finamente porosa y por lo tanto esponjosa blanquizca (en alcohol) pero muy homo-

(\*) C. E. Porter cedió uno de los dos ejemplares recibidos a la Sección Criptogámica del Museo Nacional, Santiago de Chile, a mediados de Diciembre de 1917. (NOTA DE LA REDACCIÓN).

génea sin base estéril ni venas; los huecos o lagunitas de la gleba son muy variables en la forma y tamaño (0.25-1 mm larg. por 0.25-0.40 mm ancho) separados por doble pared de 0.10 a 0.20 mm de esp., cuyo medio está formado por hifas incoloras rectas simples con muy pocos tabiques delgados (3-5 mm. diám.) con pequeñísimos nódulos de trecho en trecho; los cistidios son piriformes muy obtusos ( $25-30\mu \times 14-15\mu$ ); los basidios lineares-fusoides ( $30-32\mu \times 3-4\mu$ ) sobresalen apenas de en medio de los cistidios y llevan tan sólo 2 cortos esterigmas o esporóforas; las esporas son casi fusiformes o ligeramente lanceoladas, agudas al ápice inferior algo obtusas al superior ( $6-8 \times 2-3$ ) con dos grandes núcleos, incoloras.

Esta especie es casi intermedia entre el *Rh. luteolus* FR. y el *Rh. rubescens* Tul., de los cuales se aparta por el tamaño de las esporas, por el número de esporóforas de sus basidios y por su coloración general.

#### IV.—*Hymenogaster arenarius* TUL.

*Hab.* Entre las raíces de gramas y debajo de hojas podridas de *Eucalyptus* y *Pinus*, en tierra muy arenosa de una quinta al Buceo, Montevideo, Uruguay, May. 1914.

*Obs.* Los ejemplares uruguayos por su estructura y aspecto concuerdan exactamente con las figuras y descripciones de los autores, pero se apartarían algo por su gleba de color carne y por la falta del fuerte olor aliaceo; no me atrevo sin embargo a separarlos del tipo ni siquiera como variedad. El tamaño varía desde el de una arveja al de una avellana; su forma es siempre más o menos globulosa y bastante regular; la superficie externa es blanca inalterable, lisa, sin o con muy escaso micelio; la gleba interna con lagunillas bastante grandes y bien visibles a la simple vista; al principio es de color blanco ceniciento, más tarde de color carne oscuro; la corteza es delgada y bien

adherente a la gleba; las esporas son claramente limoni-formes ( $12-20\mu \times 10-14\mu$ ) irregular y obtusamente papilado-unduladas de color ferruginoso bastante subido.

V.—*Hymenogaster australis* (SPEG.) Speg.

*Hysterangium australe* Speg., Fung. arg., pug. IV, n. 237.

*Hab.* Lo descubrí en el año 1881 en terreno pantanoso cerca de Buenos Aires, más tarde hallé varias veces en los bosquecillos estuáricos de sauces en la isla Santiago, cerca de La Plata.

*Obs.* Esta especie, por tener la parte cortical fuertemente adherida a la gleba debe considerarse como perteneciente al género *Hymenogaster*. Sus esporas varían mucho en el tamaño ( $18-24\mu \times 10-14\mu$ ) midiendo la mayoría  $20\mu \times 12\mu$ ; su forma es siempre parecida a la de un limón con la parte inferior algo más corta y obtusa.

VI.—*Hydnangium carneum* WLLR.

*Octaviania carnea* CDA.

*Hab.* Especie bastante común en la Argentina, especialmente en los bosques de *Eucalyptus* de La Plata, Navarro, Buenos Aires y Córdoba; la hallé también entre las hojas de Pino en una quinta al Buceo, Montevideo, Uruguay, en May. 1914.

*Obs.* Especie que varía muchísimo en tamaño desde el de una arveja hasta el de un huevo de gallina, siendo con frecuencia muy irregular en la forma; se reconoce sin embargo fácilmente por su esponjosidad, por su fragilidad y más especialmente por su hermosa coloración blanco-carnecina al interior.

LA PLATA, Nov. 30 de 1917.

