

CUEILLETTE D'INSECTES AU RIO BLANCO

PAR

Jean BRÈTHES

III. Diptères (1)

SIMULIIDÆ.—1. *Simulium annulatum* PHIL.

TABANIDÆ.—2. *Pangonia latipalpis* MQ.

3. *Tabanus chilensis* MQ.

BOMBYLIIDÆ.—4. *Anthrax hyalinipennis* MQ.

5. *Anthrax squalida* PHIL.

EMPIDIDÆ.—6. *Bicellaria collina* (PHIL.) Bezzi.

Heterhybos BRÈTHES n. gen.—Tête globuleuse, yeux nus et contigus au dessus des antennes; celles-ci situées au milieu de la hauteur de la tête, de 3 articles, le premier court, le deuxième cylindrique, un peu atténué à l'extrémité, le 2^e conique, pointu, comme des deux tiers de la longueur du 2^e. Pipette presque de la longueur de la tête, verticale, palpes courts, filiformes. Thorax très bombé. Pattes normales, ni renflées, ni dentées. Ailes avec la 2^e veine longitudinale qui sort du 5^e apical de la cellule basale antérieure et termine sous la première longitudinale avant que celle-ci atteigne le bord de l'aile. Avec deux cellules basales et une discoïdale fermées. Trois veines qui sortent de la cellule discoïdale. Cellule anale ouverte.—Type:

7. *Heterhybos hyalinipennis* BRÈTHES. n. sp.—Long: 1,5 mm. Noir, yeux rouges, les genoux et la moitié basale

(1) Ver las dos primeras partes en «Rev. Ch. Hist. Nat.» XXII, pp. 161-171.

des tarse blanchâtres ainsi que l'abdomen en dessous; les tibias d'un ferrugineux obscur; les haltères brunes avec la massue blanche. Ailes hyalines, les veines brunes. La partie antérieure du thorax a une très légère pruinosité grisâtre.

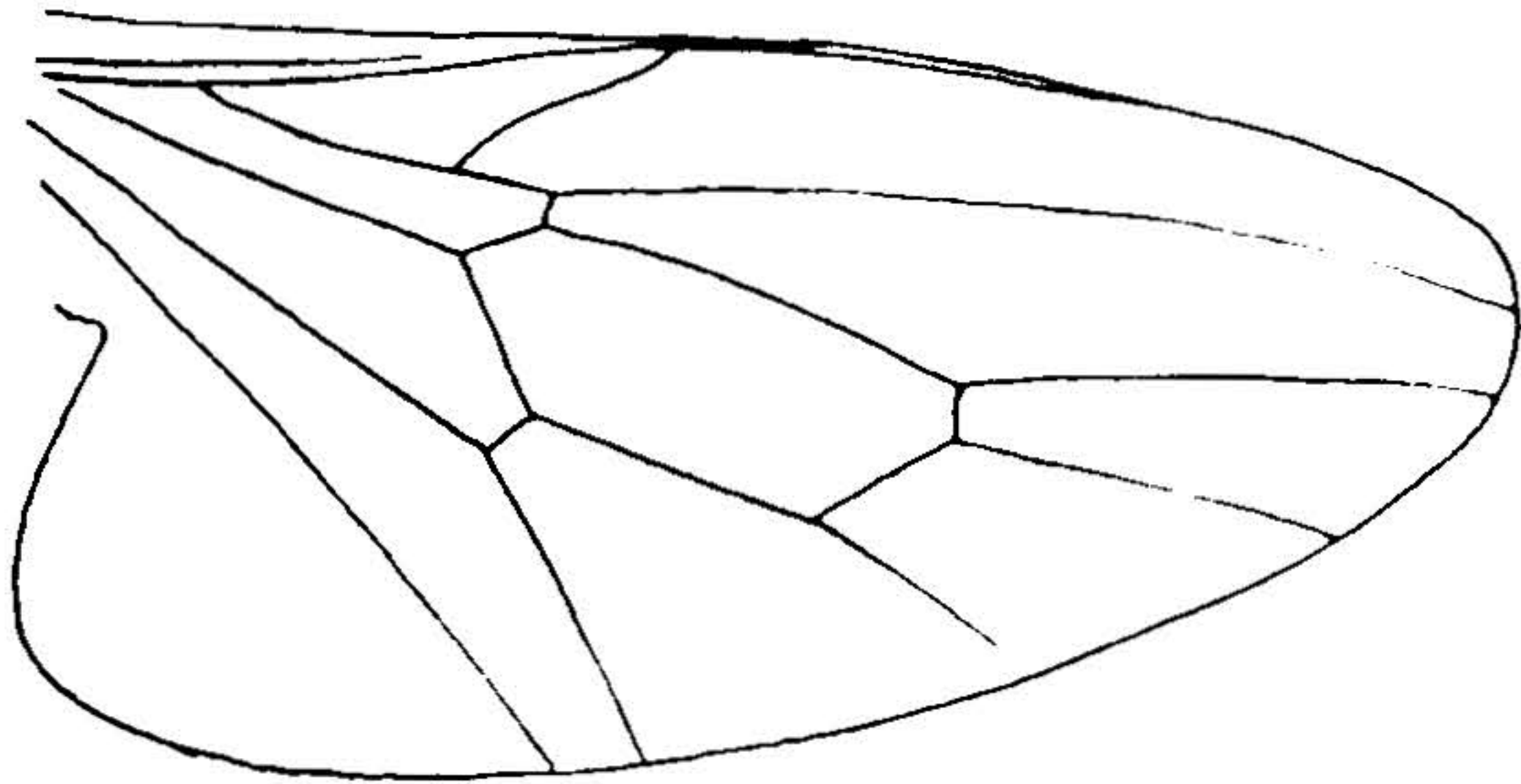


Fig. 8. — Nervation alaire de *Heterhybos hyalinipennis* BRÈTHES, n. sp.

DOLYCHOPODIDÆ. — 8. *Sympycnus obscuratus* BRÈTHES n. sp. — Long.: 3 $\frac{3}{4}$ mm. Ailes 4 mm.

D'un vert obscur, les pattes jaunes (les deux antérieures avec les coxas compris) s'obscurcissant assez et graduellement vers l'extrémité des tarse par les poils noirs; la face brunâtre, les palpes et les haltères testacés, les ailes uniformément enfumées, les veines noirâtres.

Trompe petite, retirée. Face étroite, marron, avec une pruinosité grise. Antennes courtes, 3^e article lenticulaire, avec une encoche insensible sous la soie qui est dorsale, sétacée et très finement velue. Thorax et écusson d'un vert obscur, celui-là

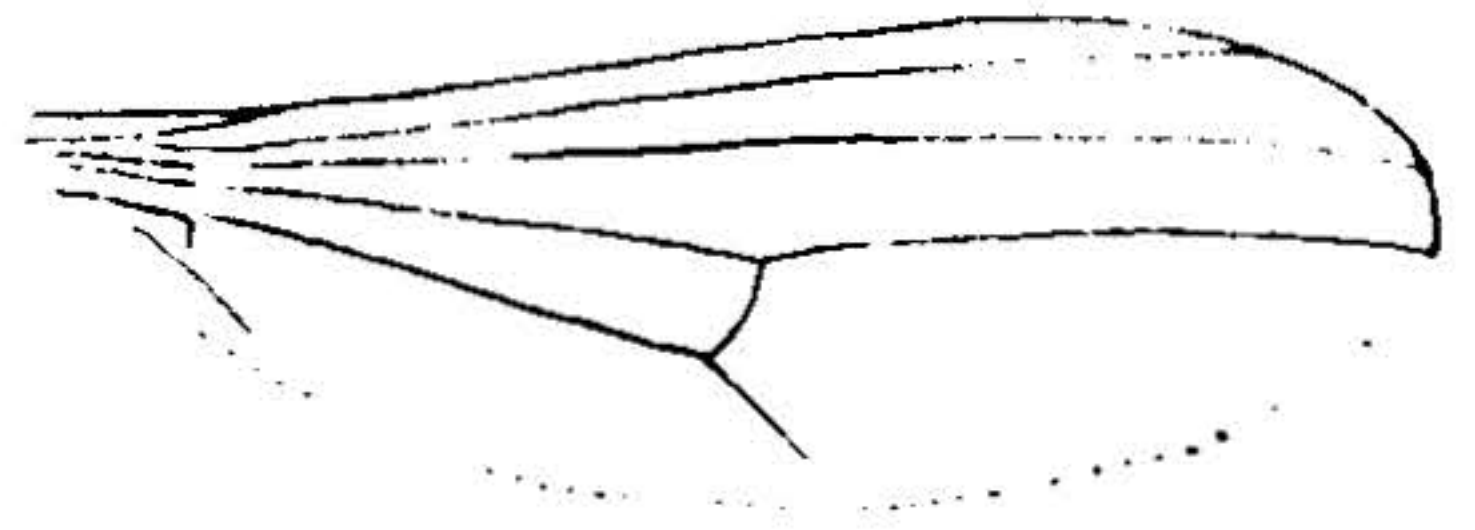


Fig. 9. — Nervation alaire de *Sympycnus obscuratus*, BRÈTHES n. sp.

avec légère pruinosité grise à la partie antérieure. Abdomen comme le thorax, blanchâtre en dessous. Pièces masculines très peu apparentes à l'extrémité du 5^e segment abdominal. Pleures vertes avec une pruinosité grise surtout apparente vers l'avant. Premier article des tarse antérieurs aussi long que les autres articles réunis. Tibias postérieurs avec quelques soies

noires et longues au bord postérieur. Tibias postérieurs avec une file externe de soies noires entre lesquelles quelques-unes plus longues. Tous les articles des tarsi simples, sans organisation particulière. Ailes (voir la figure).

SYRPHIDÆ.—9. *Syrphus calceolatus* Mq.

10. *Syrphus Macquarti* Bl.

11. *Syrphus interruptus* PHIL.

TACHINIDÆ.—*Cuphocera pruinosa* ROND.

13. *Gonia chilensis* Mq.

14. *Phorichacta chilensis* BRÉTHES, n. sp.—Long.: 5 mm. Noire, thorax et abdomen légèrement luisants, les joues d'un ferrugineux obscur, cuillerons blancs, ailes uniformément enfumées, leur base d'un jaune sale, les segments 2-4 de l'abdomen avec une légère pruinosité blanchâtre de chaque côté de leur base.

Le front est large comme chaque œil, les macrochètes descendent depuis le vertex jusqu'au niveau inférieur des yeux, le 3^e article antennaire deux fois plus long environ que le 2^e. Les segments de l'abdomen avec poils mais sans soies discales ni marginales. Ailes à 1^e et 2^e veines longitudinales avec soies; cellule apicale longuement pétiolée, le pétiole égal à peu près à la moitié du coude de la cellule. Tarsi antérieurs dilatés; tibias postérieurs avec macrochètes prononcées.

DEXIIDÆ.—15. *Camarona Barrosi* BRÉTHES, n. sp.—Long.: 8,5 mm. Noire, avec pruinosité grisâtre, les joues d'un rouge obscur ainsi que les tibias sur une plus ou moins grande étendue, les cuillerons blancs, les ailes uniformément, mais très peu enfumées. L'abdomen avec taches miroitantes. Hauteur des yeux comme la moitié avec légère pruinosité grise à la partie antérieure, de la hauteur de la tête; joues nues; des poils noirs abondants entre les yeux et la base des antennes. Bande frontale avec stries longitudinales. Troisième article des antennes deux fois plus long que le deuxième. Soie antennaire apparemment de deux articles, à peine pubescente. Thorax avec 4 taches noires avant la suture. Soies *d c* 3 avant et 4 après la suture. Écusson avec soies discales et 6 marginales. Segments de l'abdomen avec soies marginales, les segments 2 et 3 avec 2 discales. Tibias postérieurs

avec soies inégales au bord postérieur. Pulvillus blanchâtres, aussi longs que les ongles. Coude de la 4^e veine longitudinale arrondi anguleux.

ANTHOMYIDÆ.—16. *Chorthophila limbinervis* Mq.

17. *Chorthophila chilensis* Mq.

18. *Limnophora Porteri* BRÈTHES, n. sp. ♂ Long.: 7 mm. Face testacée, avec pruinosité très fine grisâtre; antennes testacées, le 3^e article brunâtre, le chète noir, à peine pubescent; les palpes testacés, la trompe presque noire; les yeux contigus avant le groupe ocellaire. Thorax gris clair, avec pruinosité grise, et 4 lignes noires presque indistinctes. Écusson testacé. Abdomen noir à pruinosité grise verdâtre. Cuillerons jaunâtre clair. Halteres d'un blanc jaunâtre. Ailes hyalines. Fémurs et tibias testacés, tarses noirâtres.

SAPROMYZIDÆ.—19. *Sapromyza longipennis* Bl.

TRYPETIDÆ.—20. *Tephritis rufa* (Mq.)

21. *Spilographa conversa* BRÈTHES, n. sp. Long.:

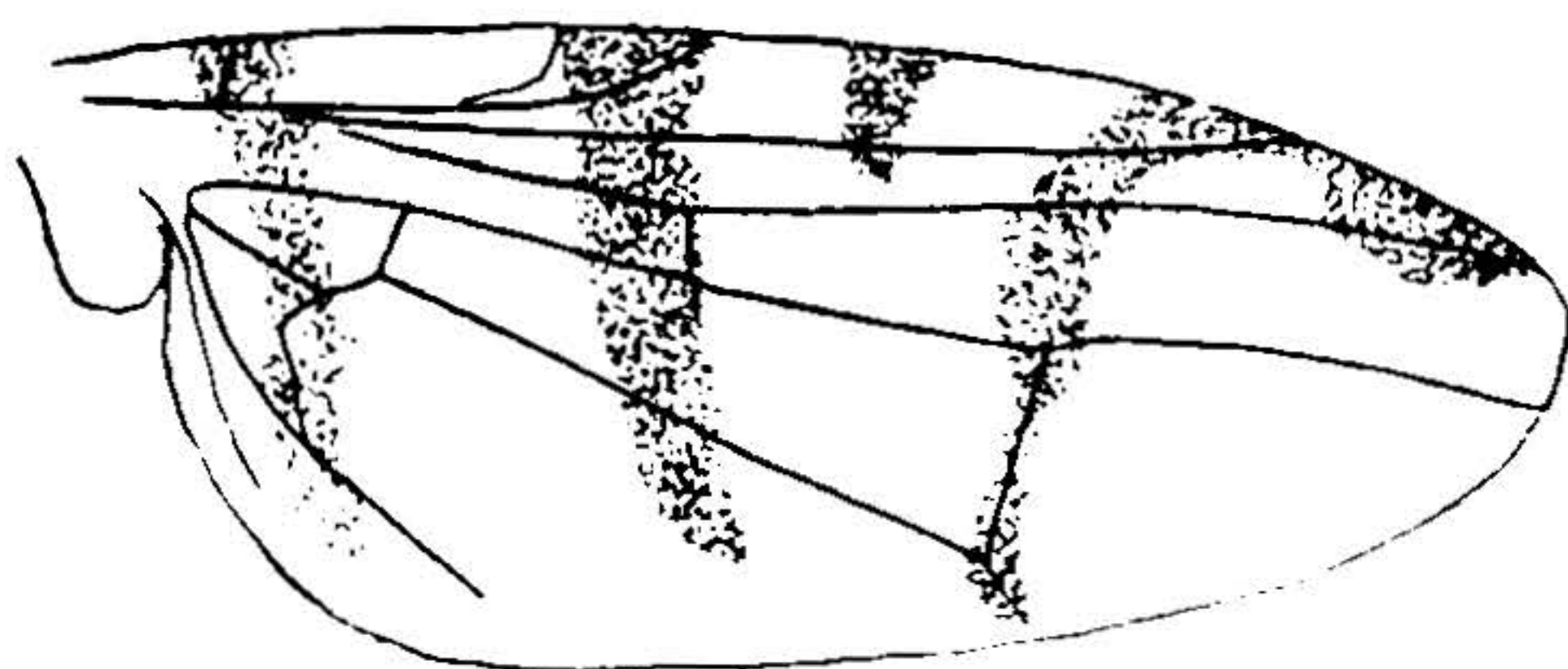


Fig. 10.—Nervation alaire de *Spilographa conversa* BRÈTHES, augmentée 18 diamètres

3,5 mm. Tête, palpes, pipette et antenne orangés, la tête vers le haut un peu plus obscure, en arrière noire. Thorax d'un noir luisant, très légèrement bleuâtre, une ligne vers la base des ailes et l'écusson (celui-ci de chaque côté noirâtre) jaunes. Abdomen noir luisant, les trois premiers segments finement rebordés de jaune. Pattes orangées, les fémurs et les tibias postérieurs noirâtres. Ailes hyalines, la base jaunâtre avec trois bandes et une tache brunes (voir la figure).

EPHYDRIDÆ.—22. *Hyadina Porteri* BRÈTHES, n. sp. Long.: 1,5-2 mm.—Tête, antennes et parties bucca-

les d'un rougeâtre clair, la moitié du front et la partie postérieure de la tête noires. Thorax noir luisant; abdomen noirâtre, un peu opaque, le dessous blanc ainsi que le premier segment dorsal; pattes jaunes y compris les coxas; base des ailes et haltères blanchâtres. Ailes hyalines. L'extrémité de la pipette, le bord antérieur du clypéus et le chète antennaire brunâtres.

Chète antennaire brièvement vilieux. Yeux nus. Thorax luisant, finement chagriné, avec trois lignes longitudinales de points enfoncés, une médiane et une de chaque côté (celles-ci doubles) au niveau des angles latéraux de l'écusson. L'écusson lisse en avant puis avec points enfoncés. Nervure du bord de l'aile s'étendant jusqu'au bout de la 4^e longitudinale.

23. *Athyroglossa Barrosi* BRÉTHES, n. sp.—Long.: 2 mm. Aile: 2 mm. Noire. Pipette, antennes, extrémité des tibias et premier article des tarses rougeâtres, les palpes testacés, les haltères blanchâtres. Ailes uniformément enfumées. Entre les antennes une quille distincte. La soie antennaire avec 5 cils au côté supérieur. L'écusson avec deux soies apicales. L'abdomen de 5 segments le premier très court, le 2^e un peu moins long que chacun des suivants qui sont subégaux. Les tibias médians avec une file de soies courtes au côté externe.

BORBORIDÆ.—24. *Limosina australis* BRÉTHES, n. sp.—Long.: 1 $\frac{3}{4}$ mm. Noire, les ailes enfumées. Front avec une file de soies orbitales assez petites et une autre frontale de soies moins nombreuses mais plus grosses. Soie antennaire pubescente jusqu'à l'extrémité. Les soies du thorax sont plus fortes vers les côtés. Écusson elliptique avec 6 soies latérales. La 3^e veine longitudinale sort de la 2^e légèrement en arrière de la veine médiastine; elle est légèrement arquée en sa moitié postérieure avant d'atteindre le bord antérieur de l'aile presque à l'extrémité. Les deux veines transverses sont perpendiculaires, la 1^e aboutissant sur la cellule discoidale après sa moitié.

