



# REVISTA CHILENA de HISTORIA NATURAL

Publicación bimestral ilustrada (Fundada el año 1897)

Dedicada al fomento y cultivo de las Ciencias Naturales en Chile

Premiada por el Instituto de Francia (Académie des Sciences)

DIRECTOR Y REDACTOR (FUNDADOR): PROF. DR. CARLOS E. PORTER, C.M.Z.S., F.E.S.

Año XXIII. 31 DICIEMBRE DE 1919. N.º 4-6

## TENTHREDINES NOUVEAUX DU CHILI

PAR

Jean BRÈTHES

Le Dr. Carlos E. Porter m'a envoyé plusieurs Hyménoptères (récoltés par lui dans les provinces centrales du Chili depuis 1912) dont j'ai repassé les *Tenthredinidae* et où j'ai trouvé les nouveautés qui suivent.

### *Derecyrtia Porteri* BRÈTHES, n. sp.

♂ *Nigra, capite, antennis, prothorace, mesonoto, pedibus ab apice coxarum et segmento ultimo abdominis ferrugineis, alis modice infuscatis, venis stigmatique nigris. Long. 10 mm.*

Tête lisse, les scrobes antennaires assez profondes, leur bord interne aigu; une légère impression frontale au milieu, les ocelles situés dans une dépression quadrangulaire transverse. Antennes de 19 articles, le scape un peu plus court que le 3<sup>e</sup> article. Clypéus avec une courte épine en son milieu antérieur, striolé longitudinalement. Mésonotum avec les lignes parapsidales et une ligne médiane bien enfoncées, les lobes latéraux presque lisses, le lobe médian avec stries transverses, le scutellum grossièrement ponctué et une ligne médiane longitudinale lisse. L'abdo-



men avec les dépressions des segments ponctuées plus que les parties élevées qui sont presque lisses, la ponctuation plus forte à mesure qu'on s'approche de la base de l'abdomen. Dessous de l'abdomen lisse, non ponctué. Mésopleures avec une ponctuation dense, et avec des stries transversales dans l'impression en face des pattes médianes.

Un exemplaire.

### **Lycosceles Porteri** BRÉTHES, n. sp.

♂ *Niger, abdomine apice, coxis posticis apice et trochanteribus posticis testaceis: ore, pedibus posticis et tibiis obscure ferrugineis, alis vir hyalinis stigmatate vir ochraceo. Long. 4 mm.*

L'exemplaire que j'ai sous les yeux convient assez avec *L. Herbsti* Knw., mais il est un peu plus petit, et de plus ses fémurs postérieurs ont une armature dont ne parle pas Konow: en plus des deux épines (une de chaque côté) subégales vers le  $\frac{1}{4}$  postéro-inférieur, il y en a une autre deux fois plus forte vers le  $\frac{1}{3}$  antérieur et une autre encore également grosse qui sort du trochanter. Les antennes sont brisées, n'en restant que les deux articles de la base.

Serait-ce le mâle de *L. Herbsti* Knw.?

Un exemplaire.

### **Giladeus** BRÉTHES, n. gen.

*Antenne 8-articulatae, art. 2 primis aequalongis ac latis, brevibus, 3 et sequentibus cylindricis, gradatim brevioribus, ultimo anteriore paulum longiore, oculis magnis, a mandibulis haud remotis. Ala anteriores cellulis cubitalibus 4, prima 2 sequentibus vir aequale, 2 et 3 modice minutis, subaequalibus, venis recurrentibus ante medium cellularum 2am 3amque ortis, tibiis 4 posticis apice bicalcaratis et subtus ante apicem etiam unicalcaratis.*

Ce genre doit se placer près de *Lagideus* Knw. dont il diffère surtout par ses 4 cellules cubitales, les articles des antennes cylindriques, non comprimés, etc.



**Giladeus gastricus** BRÈTHES, n. sp.

? Niger, labro et mandibulis (apice excepto) eburneis, abdomine (apice excepto) miniaceo, tibiis 4 anticis subferrugineis, alis hyalinis, venis nigris. Long. 4,5 mm.

Les antennes sont aussi longues que la tête et le thorax réunis, les deux premiers articles très courts, subsphériques; les autres sont cylindriques, très légèrement

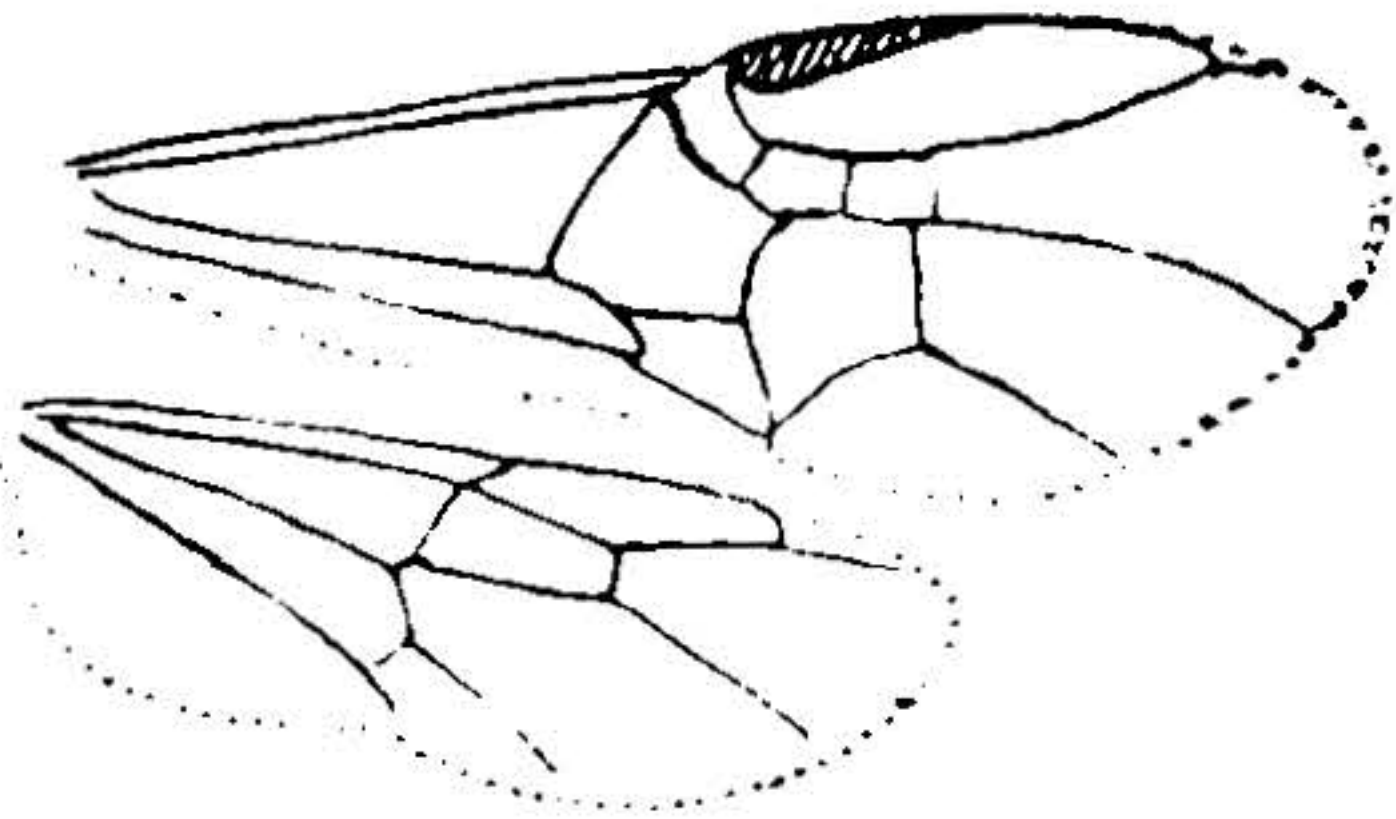


Fig. 11.—ervation alaire de *Giladeus gastricus* BRÈTHES

ment atténués à leur base, progressivement plus courts vers l'extrémité, le dernier cylindrique, conique au bout. Un très court espace entre les yeux et la base des mandibules. Une impression de chaque côté du front en face des antennes qui va jusqu'au côté externe des ocelles laté-

raux: cette impression rend assez sensible une crête à son côté qui termine à chaque ocelle latéral. La ponctuation très fine. Thorax avec le mésonotum relevé en son milieu en une crête en V ouvert vers l'avant, la ponctuation très fine, ainsi qu'au scutellum, les pleures moins ponctuées et plus lisses. Les 4 tibiais postérieurs avec 2 épines apicales et une autre également inférieure vers le  $\frac{1}{4}$  apical. Les ailes avec la nervation comme l'indique la figure.

Un exemplaire.

**Zarca chilensis** (BRÈTHES) BRÈTHES

*Blennocampa chilensis* BRÈTHES, Rev. Ch. de Hist. Nat., XIV, 1910, p. 145.

Possédant actuellement les deux sexes de cette espèce, je puis sans aucun doute référer au genre *Zarca* le



*Blennocampa chilensis* que je fis connaître en 1910. Le signe de ♀ doit aussi y être remplacé par celui du ♂. La femelle est en tout semblable au mâle. Elle est cependant un peu plus grande (8 mm.); les différences sexuelles consistent surtout dans la nervation alaire dont je donne les dessins. A remarquer la cellule humérale avec une veine oblique chez la ♀, tandis que chez le ♂ cette veine oblique est remplacée par un rétrécissement ou léger contact de la veine humérale avec la brachiale.

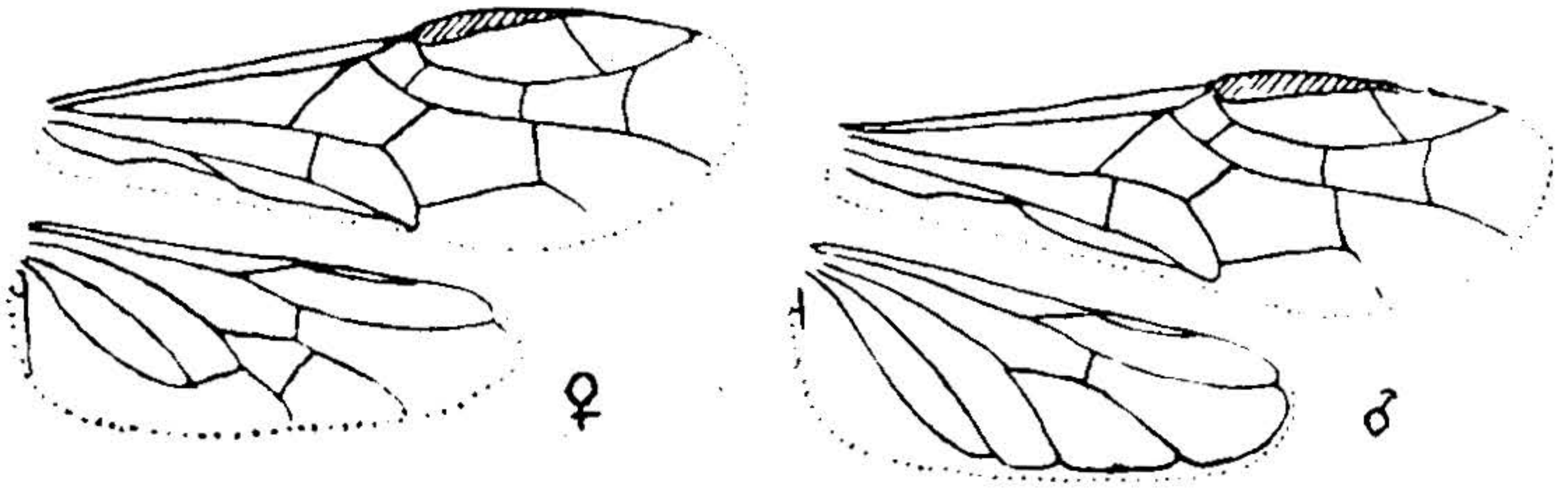


Fig. 12.—Ailes de *Zarea chilensis*

sistent surtout dans la nervation alaire dont je donne les dessins. A remarquer la cellule humérale avec une veine oblique chez la ♀, tandis que chez le ♂ cette veine oblique est remplacée par un rétrécissement ou léger contact de la veine humérale avec la brachiale.

