

DOS MICROMICETOS CHILENOS NUEVOS

POR EL

Dr. Carlos SPEGAZZINI.

La Plata (Rep. Argentina)

Desde tiempo tengo en preparación un opúsculo sobre Hongos Chilenos, llamado a ilustrar unas importantes colecciones que tuvieron a bien remitirme varios entusiastas naturalistas que viven en Chile y espero que no tardará en salir a la luz.

Habiéndome el distinguido amigo Dr. Porter pedido algún material para el presente número de su interesante y bien conocida «Revista», me es grato extraer del original mencionado este pequeño contingente que creo de bastante interés.

Melanconiopsis Elzoi SPEG. (n. sp.)

Diag. Stromata innato-erumpentia subhemisphaerica, gregaria saepeque confluentia majuscula atra carbonacea, centro subbotryose papillato ostiolata, nigerrina; loculi minuti circinantes stromate immersis ostiolo vix exerto coronati; sporulae ellipsoideae utrimque subacutiusculae mediocres, saepius grosse 2-guttulatae, fuligineae, mucio hymeniale denso conglutinatae, in cirrhis crassis ex ostiollis protrudentes.

Hab. Sobre la corteza de troncos semipodridos de *Araucaria imbricata* cerca de Cautín (lgt R. Elzo, mst C. Porter).

Obs. Los estromas forman colonias bastante numerosas, estando por lo tanto muy acercados entre ellos y a

veces hasta entresoldándose más o menos, lenticulares (2-5) mm. diám.) en la mitad inferior implantados en el substrato y en la mitad superior externos libres convexos pardi-negros no lustrosos con bordes muy obtusos a veces casi tronchados y allí con frecuencia cenicientos, y con la parte central granulosa (1-1,25 mm. diám.) prominente muy negra formada por los ostiolos periteciales que sobresalen levemente; su naturaleza es carbonacea y su textura del todo invisible, los lóculos (o peritecios?) de los cuales no he podido determinar si tienen o no pared propia, están distribuídos en círculo en número de 3 a 7 por cada estroma, ostentando forma ovalada (350-400 μ - 250-300 μ) y están provistos pequeños ostiolos cortos obtusos y conni-ventes que erumpen ligeramente al centro de los estromas, las esporas elípticas (8-10 μ - 4-5 μ) casi agudas en ambos extremos contienen lo más a menudo dos grandes vacuolos son lisas y de color café subido mezcladas a mucho mucó himenial que las aglutina por lo cual salen de los ostiolos en cirros enrollados gruesos y muy negros.

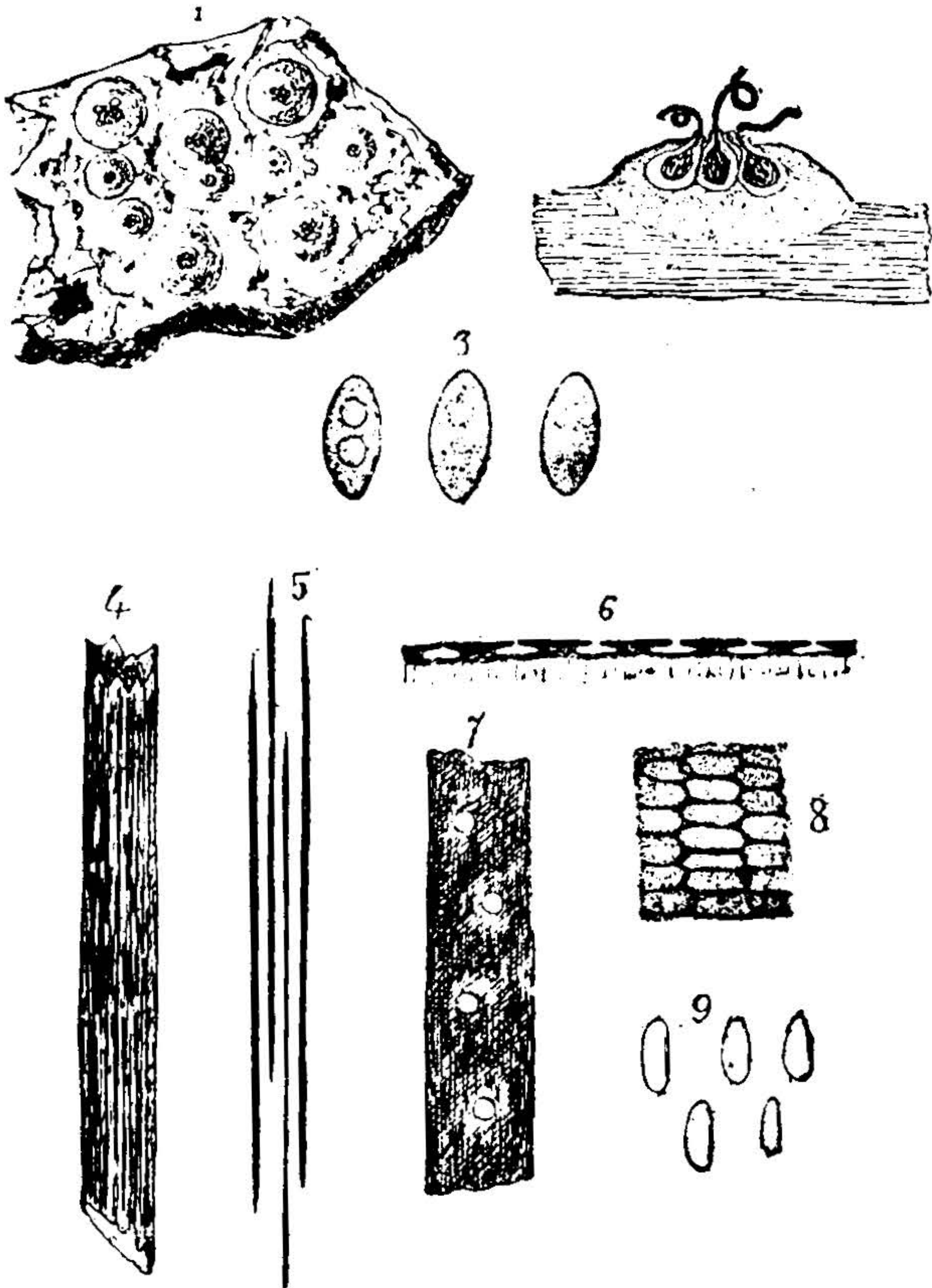
Porterula SPEG. (n. gen.)

Char. Stromata innato-superficialia linearia atra, membranaceo-parenchymatica, extus glabra laevia, minute laxe rotundeque ostiolato-pertusa, intus multilocularia, locus plus minus ve distinctis sed parietibus propriis carentibus; sporulae minutae 1-cellulares, hyalinae.

Est *Leptostroma* rotunde ostiolato-pertusum nec hysterioidee dehiscens. Genus Amico Dri. *Carolo Porter* lubenter dicatum.

Porterula alstroemeriae SPEG. (n. frm.)

Diag. Stromata angustissime linearia, longissima, densissime longitudinaliter congesta, saepe totam matricem obtegentia ac nigrificantia, semper inter se discreta tamen, primo epidermide tecta, dein denudata superficialia, ostiolis minutis seriatis inter se remotiusculis rotundis non papillatis pertusa, contextu parenchymatico grosse celluloso subopaco donata; Sporulae ellipticae eguttulatae.



Explicación de la lámina

1. *Melanconiopsis Elzoi* Speg. Aspecto natural del micromiceto 1 1.
2. Pústula del mismo seccionada verticalmente 6 1
3. Espórulas del mismo 500 1
4. *Porterula alstroemeriac* Speg. Fragmento de escapo al natural 1/1
5. Algunos estromas aislados 15 1
6. Sección vertical de un estroma 100 1
7. Fragmento de estroma visto de arriba 150/1
8. Tejido del estroma 500 1
9. Espórulas 750/1

Hab. Sobre los escapos muertos y semipodridos de *Alstroemeria* sp. indet. en los alrededores de «Los Perales», Prim. 1818. (lgt Rv. P. F. Jaffuel).

Obs. Los escapos infectados ofrecen color negro pero carecen de brillo y examinados con un lente aparecen cubiertos por una infinidad de lineitas longitudinales largas y paralelas (1-3 mm lng. \times 40-50 μ lt.) contiguas y muy aproximadas entre sí pero no confluentes y bien distintas una de otra, terminadas agudamente en ambos extremos, al principio cubiertas por la epidermis, que pronto desaparece dejándolos desnudos y superficiales, estas lineitas planas casi nada prominentes son los estromas formados por una membrana superior de gruesas células elípticas (8-12 μ \times 5-6 μ) transversales pardas y opacas, ofreciendo dicha membrana en su superficie agujeritos redondos (8-10 μ diám.) distanciados unos de otros de 20 a 40 micromilímetros y en su parte inferior o interna también negra y opaca ostentando una cavidad lenticular (30-40 μ diám.) debajo de cada ostiolo sin pared propia y llena de una pulpa blanquecina; dichos estromas son esferiaceos completos y no tiriotiáceos; las esporulas que rellenan las cavidades estromáticas en número enorme son elípticas (3-5 μ \times 1 μ), redondeadas en ambos extremos, continuas incoloras y lisas.

LA PLATA, Enero 1920.

