



Revista Chilena de Historia Natural

Publicación Bimestral ilustrada (Fundada el año 1897)

Dedicada al fomento y cultivo de las Ciencias Naturales en Chile

Premiada por el Instituto de Francia (Académie des Sciences)

Director y Redactor (Fundador):

Prof. Dr. CARLOS E. PORTER, C.M.Z.S., F.E.S.

Año XXIV. NOVBRE. Y DIC. 1920. N.º 6

DESCRIPTION D'UN ENCYRTIDÆ NOUVEAU DU CHILI

PAR LE

Dr. Jean BRÈTHES

Dans un voyage réalisé à Lampa, le Dr. Carlos E. Porter a recueilli un *Encyrtidæ* dont il m'a confié l'étude. Ce bel insecte formera un nouveau genre que j'appellerai:

Gyranusia BRÈTHES, n. gen.

Mandibulae apice bidentatae, antennae prope clypeum sitae, 12-articulatae, scapo intus modice ampliato, pedicello sat brevi, annulo minuto, funiculo articulis apicem versus gradatim brevioribus, cylindricis, clava haud dilatata; crista inter antennis acuta, scrobis antennarum in linea impressa usque ad medium faciei notatis, oculis pilosis, ocellis in triangulo aequilatero positus, lateralibus ad oculis sejunctis, mesonoto sine lineis parapsidalibus, axillis in medio vix connatis, venis marginali et stigmalibus brevibus, subaequalibus, postmarginali paulum brevioribus.

Las mandíbulas bidentadas placent ce genre parmi les *Ectromini*; la face avec la carène, le front peu large, les axilles se touchant presque au milieu et les yeux pubescents le font venir à côté de *Habrolepoidea* How.

Gyranusia Porteri BRÉTHES, n. sp.

Capite thoraceque cinnamomeis etiamque linea scapi subtus et femoribus plus minus obscure; antennis nigris, clava et articulo ultimo funiculi albis; pedibus plus minus obscure piceis, protarso medio et calcare flavescens; abdomine nigro, latere et subtus vix distincte cinnamomeo; alis superioribus paulum fuscis, albido transverse bifasciatis, inter fascias fusco obscuriore. Long.: $1\frac{3}{4}$ mm.

♀ La tête est presque orbiculaire, aussi large que haute, le plus large vers le $\frac{1}{3}$ supérieur, les joues comme le $\frac{1}{2}$ du diamètre vertical des yeux, ceux-ci velus,

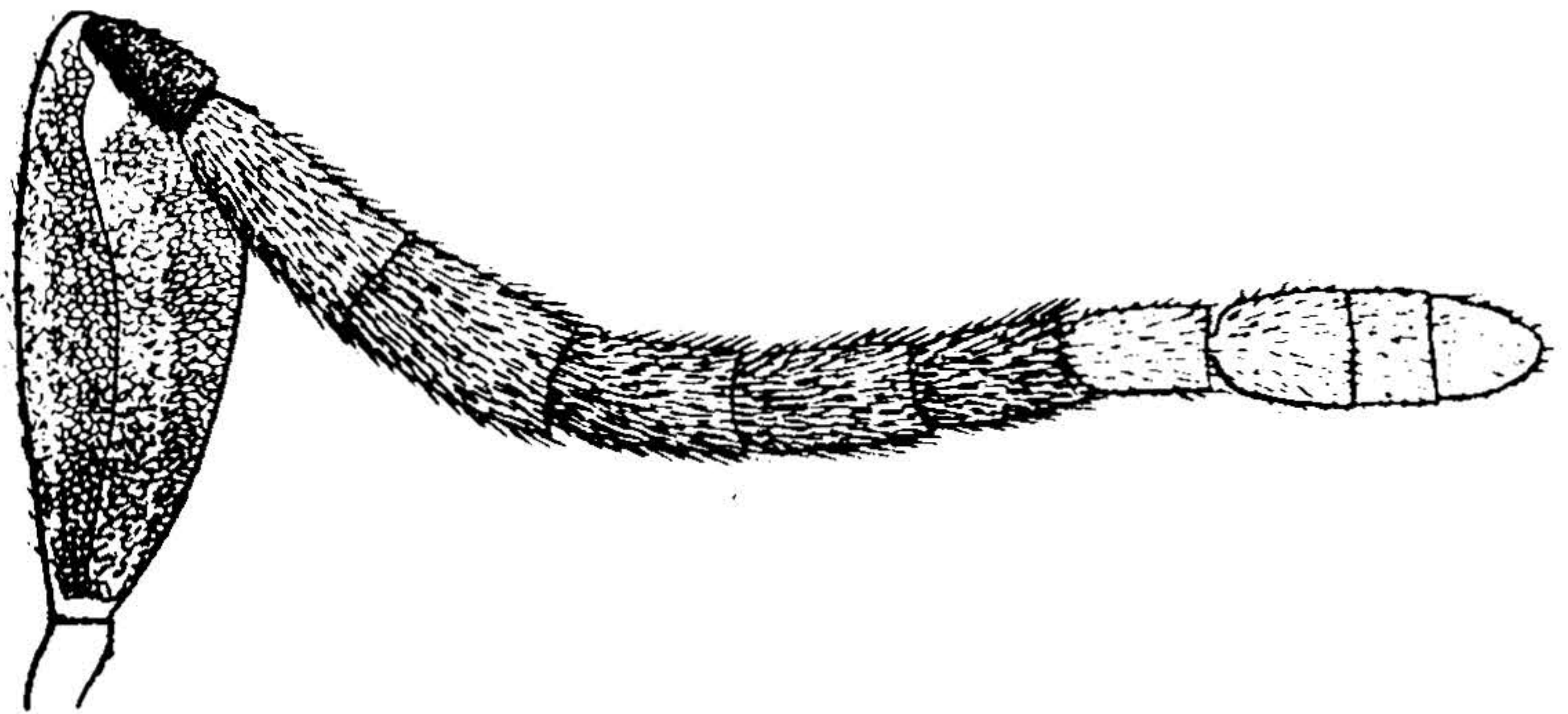


Fig. 10.—Antenne de *Gyranusia Porteri* BRÉTHES. 75

leur bord interne légèrement convergent vers le haut, les antennes situées près du clypéus; une crête entre les antennes et une ligne enfoncée qui s'étend de la base de chaque antenne jusque vers le milieu de la face, celle-ci finement et densément aréolée, des poils blanc d'argent épars sur toute la tête. Les antennes de 12 articles, le scape modérément élargi, le pédicelle obconique, l'annelet très court, transverse, les articles du funicule cylindriques, progressivement plus courts vers l'extrémité, hérissés de poils, le dernier blanc, non hérissé de poils comme les antérieurs, la massue elliptique, les articles serrés, blancs, sans poils hérissés. Les ocelles en triangle équilatéral, les postérieurs assez éloignés des yeux. Thorax car-

ré, le pronotum très court, son bord postérieur angulaire, plus court au milieu que sur les bords; le mésonotum légèrement transverse, sans lignes parapsidales, opaque, la ponctuation très dense et fine, avec poils fins parsemés. Axilles à peine contiguës au milieu. Écusson triangulaire, aussi long que le mésonotum, ponctué comme le mésonotum, avec trois cils longs érects vers la base. Abdomen aussi court que le thorax, conique. Les ailes sont enfumées avec deux bandes claires transverses et entre elles une autre d'un enfumé plus obscur que le reste de l'aile. L'enfumé basal est un peu plus obscur à son extrémité. La veine marginale est courte, un peu plus longue qu'épaisse, la veine stigmale à peu près aussi longue que la marginale et la postmarginale plus courte.

Un exemplaire recueilli à Lampa par Mr. le Dr. Carlos E. Porter, le 17/V/1920.

