

Description d' un nouveau genre et une nouvelle espèce d' Ipidæ du Chili

PAR LE

Dr. Jean BRÉTHES

Entomologiste au Muséum National (B. Aires)

Mr. le Dr. Carlos E. Porter m'a envoyé pour son étude un Ipidæ qu' il recueillit en Février 1921, sur le Roble (*Nothophaqus obliqua*), dans la province de Cautin et qui va faire l' objet de cette note.

Dès le premier examen, l' organisation de l' antenne, composée de 14 articles, m'a appelé l' attention d' une manière particulière: aucun Ipidæ, à ma connaissance, n' atteignant ce nombre d' articles. On sait d' ailleurs que les antennes sont d' un grand secours pour se reconnaître dans cette famille si intéressante, mais composée d' animaux en général d' une taille au dessous de la moyenne, et souvent si monotones dans leur *facies*.

Les tibias antérieurs sans mucron terminal, la face dorsale antérieure du pronotum lisse, celui-ci plus large que long, la tête plus ou moins exposée et l' article tarsal antérieur 3^e bilobé placent cet insecte parmi les *Hilesinini*, dans le sens de Blandford (in *Biol. Cent.-Amer.*), m' obligeant à créer un genre voisin de *Hilastes*, et que j' appellerai: SINOPHLOEUS, d' accord avec la diagnose suivante:

Robustus, cylindricus, sparce pilosus, capite a superne viso paulum visibili, oculis subgrosse granulatis, oblongis, antennis funiculo 7-articulato, clava 6 articulata, compressa, thorace transverse, antice haud transverse rugoso, elytris declivitate simplici, coxis anticis contiguïs, globosis, mediis paulum separatis, posticis a mediis remotis, segmento 1^o abdominis antice in medio acuto. ceteris majore, tibiis anticis extus paulum spinulosus, articulo 3^o tarsorum bilobato.

Typus:

Sinophloeus Porteri BRÈTHES, n. sp.

Niger, elytris obscure ferrugineis, ima basi nigris.
Long.: 3 mm.

La tête est très finement ponctuée, presque lisse, avec une forte impression médiane antérieure qui se relève en une quille aiguë longitudinale sur la moitié antérieure avec poils dorés assez épais, des poils épars blanchâtres sur toute sa surface. Les yeux sont transverses, sub-aigus vers le bas, les facettes presque grandes. Les antennes ont 14 articles; le scape aussi long que la massue, claviforme, le funicule avec sept articles, le premier sphérique, assez gros, les 2-7 progressivement plus larges, les derniers bien transverses, la massue comprimée, ovale, la séparation des articles peu distincte, les quatre premiers avec une couronne de poils, le cinquième avec cette couronne moins apparente.

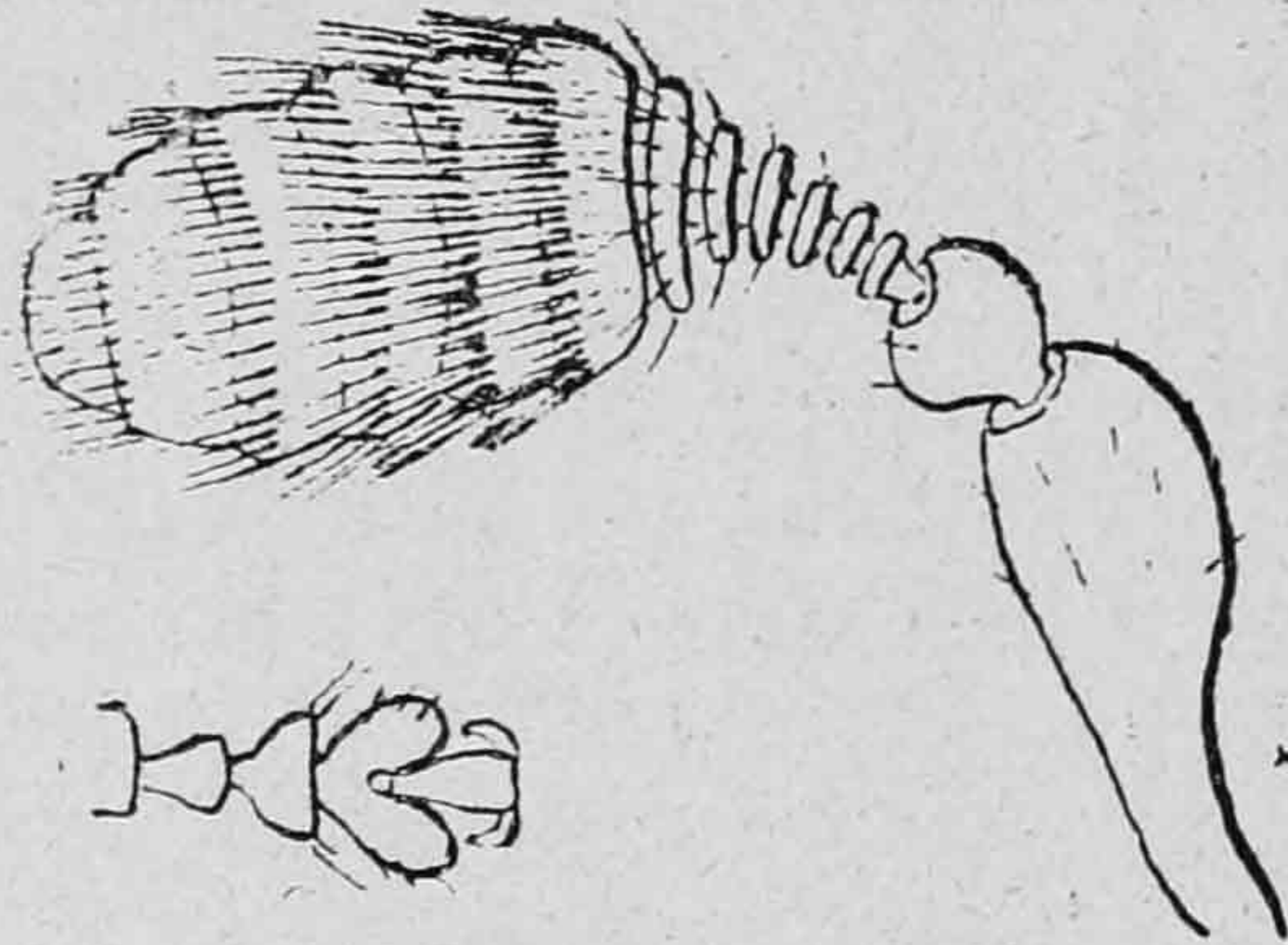


Fig. 37—*Sinophloeus Porteri*. Antenne et tarse antérieur.

Le thorax est transverse, les bords latéraux presque parallèles, le bord antérieur un peu plus étroit que le postérieur, sa surface est ponctuée, à espaces lisses, le bord antérieur avec stries transverses visibles au microscope; des poils blanchâtres sur sa surface et avec poils noirs plus longs sur la déclivité antérieure. Les élytres sont parallèles, une fois et demie plus longues que larges ensemble, le tiers postérieur en déclivité, mais sans tubercules, ni enfoncement, etc. d'aucune classe. Elles ponctués-striés, mais ce strié disparaît sous le nombre de crêtes courtes et transverses qui font paraître les élytres

râpeuses. Les stries suturale et latérale (celle-ci bifurquée vers l'avant dès le milieu) seules bien marquées. Des poils épars blanchâtres sur les élytres. Le dessous du corps avec une pubescence grise et très courte. Le mésosternum avec une fine ligne médiane imprimée à la moitié postérieure; les sutures abdominales droites.

J'étais incliné à prendre cet animal pour l' *Hylesinus bicolor* Phil. mais cet auteur ne parle pas des crêtes courtes et transverses dont les élytres sont couvertes; de plus en disant: «Das Hallschild is nicht viel länger als breit», il fait supposer que le prothorax paraîtrait plutôt plus long que large, tandis que dans l'animal que j'étudie la largeur est plus forte que la longueur (comme 5:4). Je ne vois pas la «flache Vertiefung» sur la déclivité des élytres, etc.

Comparé avec le *H. humilis* Bl., celui-ci est bien plus petit; le *Hil. pilula* Er. est «aspero-granulato» au prothorax, ce qui n'a pas lieu dans le *Sinophloeus Porteri*.

Je me fais un plaisir de dédier l'espèce à Mr. Carlos E. Porter qui, comme je l'ai dit au commencement, découvrit cet insecte dans la province de Cautin, en Février 1921.

