

CATALOGUE SYNONYMIQUE DES COCCINELLIDES DU CHILI

PAR LE

Dr. Jean BRETHES

Entomologiste au Musée National de B.-Aires (R. A.)

Il y a déjà quelques années, Mr. le Dr. Carlos E. Porter m'avait invité à participer à la réalisation de son grand travail FAUNA DE CHILE qui serait la mise au jour de la grande oeuvre de Claude Gay, apparue dans le milieu du siècle dernier, avec les additions et remaniements que comportent les connaissances en histoire naturelle chaque jour plus complètes.

Mais ces grands travaux demandent des dépenses parfois lourdes, et les temps par lesquels nous passons n'ont pas encore permis à Mr. le Dr. Porter de mener à bonne fin le plan qu'il avait conçu. Espérons que des jours meilleurs lui permettront de dire enfin: «J'ai réalisé mon grand oeuvre». (*)

La famille des Coccinellides m'avait été confiée. Ayant eu presque tous les représentants de cette famille du Chili sous mes yeux, il m'a été donné de remarquer que Mulsant en 1851, décrivit bon nombre de ces intéressants animaux et qu'à son tour, Ph. Germain, en 1854, n'ayant pas connaissance du travail du naturaliste de Lyon, redécrivit ces mêmes animaux, d'où il s'ensuit que les catalogues portent une quarantaine de Coccinelliens du Chili, tandis que leur nombre doit en être réduit à peu près à la moitié.

En attendant donc que la monographie que j'ai préparée pour être publiée dans la FAUNA DE CHILE puisse apparaître, avec deux planches en couleurs, je vais donner le catalogue synonymique des espèces que j'ai pu étudier,

(*) El director de la «Fauna de Chile», tiene ya en su poder los originales de varios grupos de animales enviados por algunos de los colaboradores de la obra.—N. DE LA REDACCIÓN.

laissant pour plus tard celles sur lesquelles je ne puis ouvrir opinion, ne les ayant pas vues, ou ne les ayant pu reconnaître.

Coccinellidae

Tribu I.—HYPODAMINI

- 1.—*Eriopis connexa* (Germar) Muls.
- 2.—*Eriopis connexa*, var. *Eschscholtzi* Muls.
- 3.—*Eriopis connexa*, var. *Porteri* Brèthes.
- 4.—*Eriopis opposita* (Guér.) Muls.
?=*Coccinella fernandeziana* Ph. Germ. (1854)
- 5.—*Megilla 4-fasciata*, var. *18-pustulata* Muls. (1851)

Tribu II.—COCCINELLINI

- 6.—*Adalia angulifera* Muls. (1851)
=*Coccinella ornata* Ph. Germ. (1854)
- 7.—*Adalia deficiens* Muls. (1851)
=*Coccinella varians* Germ. (1854)
- 8.—*Adalia Gemmingeri* Muls. (1851)
Signalée comme d'origine inconnue, j'ai bien reconnu cette espèce qui diffère peu de la précédente, et dont elle sera peut-être considérée comme une variété.
- 9.—*Coccinella fulvipennis* Muls. (1851)
=*Coccinella reflexa* Ph. Germ. (1854)
- 10.—*Coccinella eryngii* Muls. (1851)
=*Coccinella interrupta* Ph. Germ. (1854)
- 11.—*Psyllobora picta* (Ph. Germ.) Brèthes
=*Coccinella picta* Ph. Germ. (1854)
=*Psyllobora femoralis* Muls. (1860)
=*Halycia femoralis* (err. typ.) F. Phil. (1887)

Tribu III.—HYPERASPIDINI

- 12.—*Hyperaspis sphaeridioides* Muls. (1851)
=*Coccinella cruciata* Ph. Germ. (1854)
- 13.—*Hyperaspis Germaini* Crotch (1874)
- 14.—*Hyperaspis funesta* (Ph. Germ.) Brèthes
=*Coccinella funesta* Ph. Germ. (1854)
=*Hyperaspis chilensis* Crotch (1874)

Tribu IV.—CRANOPHORINI

Les *Oryssomus* que je connais du Chili m'obligent à créer pour eux un nouveau genre dont la diagnose suivante, avec les dessins qui l'accompagnent, justifiera son acceptation, j'espère.

Cranoryssus Brèthes, n. gen.—*Inter Oryssomum et Cranophorum collocatur. Ab Oryssomo differt: antennis (fig. 40, a) clava triarticulata; articulo ultimo palpis maxillaribus securiformi (fig. 40, b) apice truncato; abdomine segmentis 5, primo majore, ceteris subaequalibus.—A Cranophoro differt: epipleuris elytrorum planis, horizontalibus, haud deorsum versus reclinatis, sine impressione; lamina abdominali paulum ultra $2/3$ segmenti attingente; unguibus (fig. 40, c) infra denticulatis (vel bifidis).*

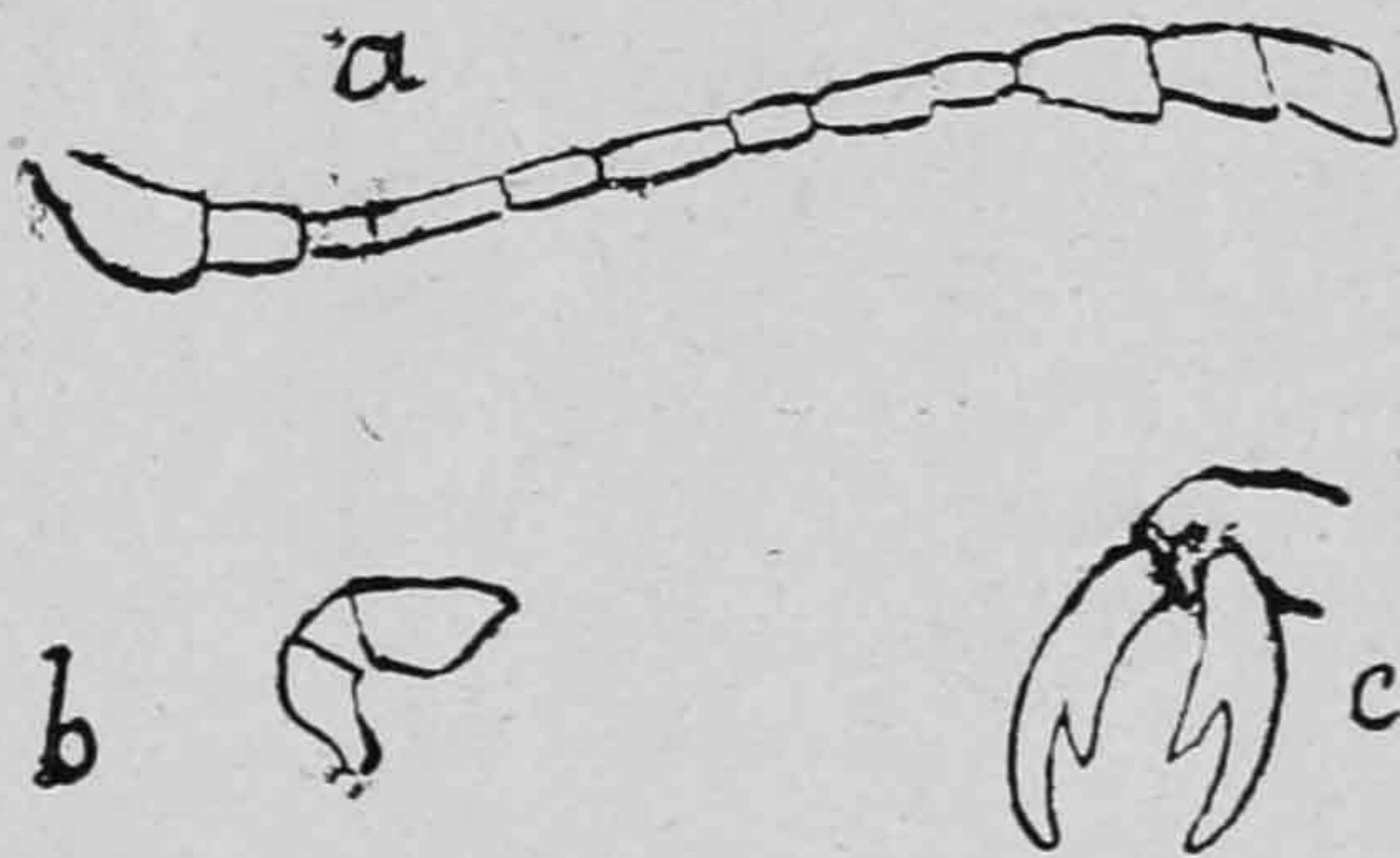


Fig. 40.—*Cranoryssus variegatus* (Phil.) Brèthes

- Typus: *Cranoryssus variegatus* (Phil.) Brèthes
- 15.—*Cranoryssus variegatus* (Phil.) Brèthes
 = *Clypeaster variegatus* Phil. (1864)
 = *Oryssomus chilensis* Crotch (1874)
 = *Oryssomus Fairmairii* Crotch (1874)
 = *Oryssomus varius* Crotch (1874)
 ? = *Oryssomus variegatus* Ph. Germ. (1892)
- 16.—*Cranoryssus Germaini* (Crotch) Brèthes
 = *Oryssomus Germaini* Crotch (1874)
- 17.—*Cranoryssus flavomarginatus* (Crotch) Brèthes
 = *Oryssomus flavomarginatus* Crotch (1874)

Tribu V.—SCYMNINI

- 18.—*Neorhizobius sanguinolentus* (Ph. Germ.) Brèthes
= *Coccinella sanguinolenta* Ph. Germ. (1854)
= *Neorhizobius chilensis* Crotch (1874)
- 19.—*Scymnus* (*Parasidis*) *macula* (Ph. Germ.) Brèthes
= *Coccinella macula* Ph. Germ. (1854)
= *Scymnus* (*Parasidis*) *macula* Brèthes, Rev. Chil.
Hist. Nat., XIX (1915), p. 87.
- 20.—*Scymnus* (*Pullus*) *vittatus* (Phil.) G. H.
= *Coccinella vittata* Phil. (1864)
= *Scymnus vittatus* G. H. (1876)
- 21.—*Scymnus* (*Pullus*) *bicolor* (Ph. Germ.) Brèthes
= *Coccinella bicolor* Ph. Germ. (1854)

Il reste encore quelques espèces sur lesquelles je ne puis ouvrir opinion, comme j'ai déjà dit, ne les ayant pas vues en nature; le zèle des naturalistes chiliens comblera sans doute cette lacune. Ce petit aperçu des modifications parfois assez importantes sur le faune du Chili laisse entrevoir combien serait nécessaire une révision complète dans la «FAUNA DE CHILE».

