

MATERIALES

PARA LA

FAUNA CARCINOLÓGICA DE CHILE

POR EL

Prof. Dr. Carlos E. PORTER

Catedrático de Histología Normal y de Anatomía comparada y Zoografía de Invertebrados en la Escuela de Altos Estudios del Museo Nacional

XV'.—Familia CALAPPIDAE

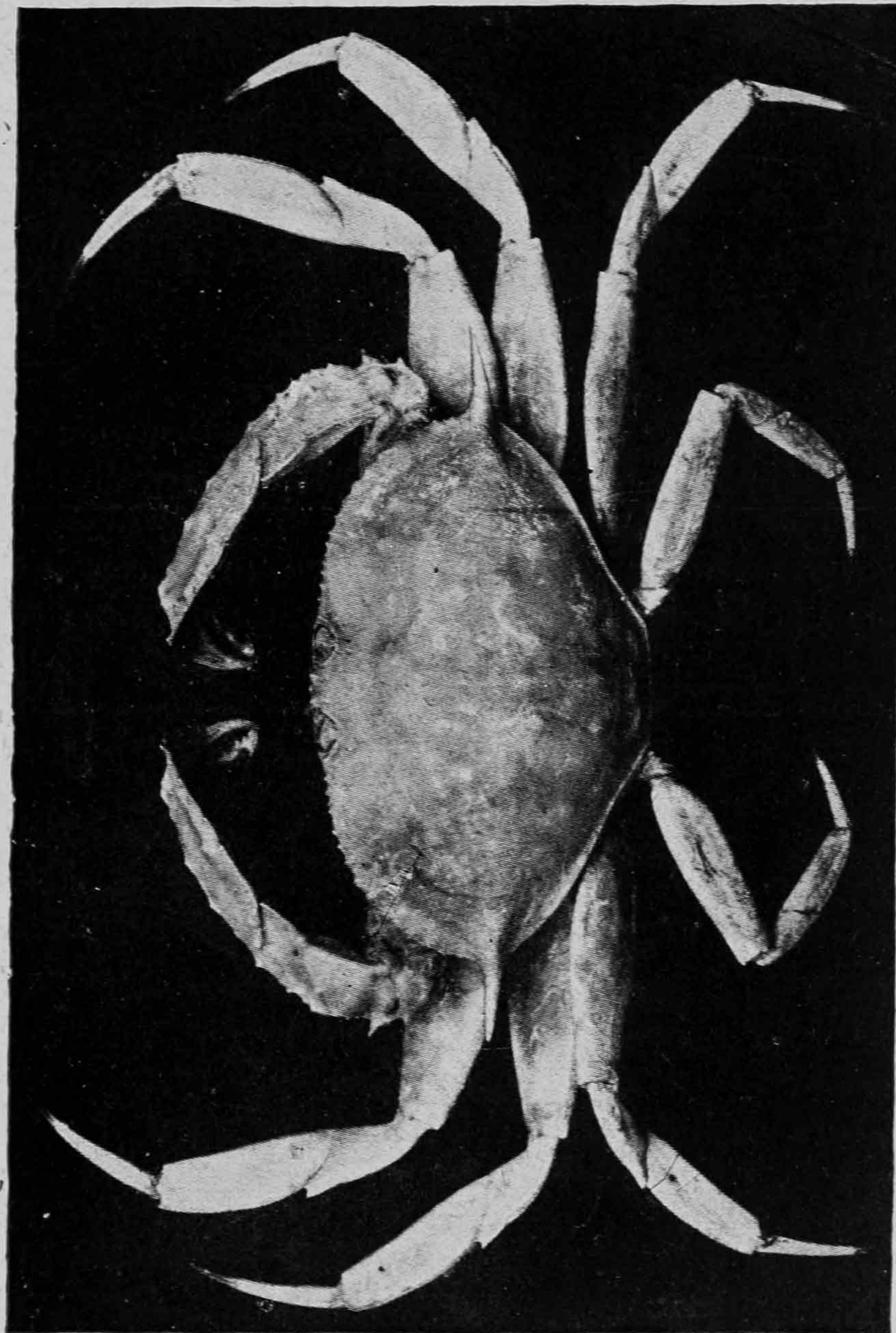
La sinopsis que ahora damos, con la concisión acostumbrada en nuestros «Materiales», se refiere a una de las cuatro familias en que se dividen los braquiuros oxístomos.

Los *Calápidos* son crustáceos de carapacho oval o suborbicular, superiormente combado y de bordes delgados, crenulados o dentados. Antenas cortas y anténulas en general dobladas oblicuamente. El primer par de patas tiene el carpo tan dilatado que cubre gran parte de la cara ventral del cuerpo. Branquias en número de 9 a cada lado. Los canales branquiales aferentes se abren en frente de la base de los quelípedos. Vergas ubicadas en la base del 5.º par de pereyópodos. Abdómen de los machos adultos con 5 segmentos y el de las hembras adultas y machos jóvenes con 7.

A estos caracteres que bastan para distinguir los Calápidos de las otras tres familias de Oxystomata, se agregan otros que no tienen cabida en un sencillo artículo como el presente.

Se dividen los crustáceos de que estamos tratando en dos sub-familias (*), ambas representadas en la costa chilena.

(*) Para algunos autores tienen el valor de familias; no participamos, como se ha visto de tal criterio.



PLATYMERA GAUDICHAUDI, M. EDWARDS.

Figura original según una fotografía tomada por don S. Figueroa V. a un ejemplar de la «Colección Porter», cedida al Museo de Valparaíso antes del terremoto de 1906.

Las breves líneas que sobre nuestras especies vamos a dar enseguida, adicionadas de las figuras que se acompañan a esta sinopsis, creemos bastarán aun a las personas menos familiarizadas con estos estudios para determinarlas o reconocerlas en el acto.

Sub-fam.: CALAPPINÆ

Con el merus de los maxilípedos externos no alargado y nunca ocultando el flagelo en el reposo.

La sub-fam. está representada en Chile por el:

GÉN. PLATYMERA MILNE-EDWS.

Este género fué creado por H. Milne-Edwards en 1837 en su célebre obra sobre la «Histoire Naturelle des Crustacés», tomo II, pág. 107.

Son animales de carapacho ancho y elíptico cuyos bordes ántero y pósteros laterales se unen en un ángulo prolongado en una fuerte espina, lo que muy bien se ve en nuestra lámina XXXVIII. Las patas ambulatorias I-III comprimidas y largas; las IV cortas. En los cuatro pares los tarsos son largos y estiliformes.

Tenemos representado este género, hasta hoy monotípico, por la sigte. especie:

Platymera Gaudichaudi M. EDWS.,

cuya literatura se indica a continuación:

1837. MILNE EDWARDS, Hist. Nat. Crust., vol. 2, p. 108.
 1843. EDWS & LUCAS, in D'Orbigny, Voy. Amér. Mérid., Crust., p. 28, lám. 13, fig. 1.
 1839. NICOLET, in Gay, Hist. Fis. y Pol. Chile, Zool. 3, p. 172.
 1892. ORTMANN, in Zool. Jahrb. Suppl. Bd. 6, Syst., p. 563.
 1902. LENZ, Crust. der Sam. Plate, in Zool. Jahrb. Suppl. Bd. 5, p. 750.

1906. PORTER, Crust. de los Vilos, en Rev. Ch. Hist. Nat., año X, p. 132.

1910. RATHBUN, in Proc. U. S. Nat. Mus. (Wash.), vol. 38, p. 593.

El ejemplar que representamos de esta especie tenía un *ancho* de 129 mm. incluyendo las espinas; perteneció a nuestra gran colección privada de Crustáceos, cedida al Museo de Valparaíso. Su *color* en vida era anaranjado.

Muy común en las costas de *Chile* según Edw. & Lucas (en D'Orbigny), sin embargo el Museo de Valparaíso sólo tuvo dos ejemplares, de uno de los cuales proviene la fotografía que aquí se da, y el Museo Nacional no ha poseído nunca sino el ejemplar seco, descolorido (blaco-sucio) que se ve en una de las vitrinas. Este individuo tiene 90 mm. de ancho, incluyendo las espinas.

Distribución geográfica.—Cuando se describió la especie de que tratamos y se dedicó a Gaudichaud (quien envió al Museo de Paris el primer ejemplar que sirvió también para establecerla) sólo se la conocía de *Chile*. La literatura muy rica que poseemos en nuestra biblioteca particular sobre Crustáceos podoftalmos, nos permite hoy afirmar que *Platymera Gaudichaudi* existe a lo largo de la costa de América en el Pacífico desde *California hasta Chile*. El ejemplar más austral que conocemos es el de Talcahuano que representamos en la lámina.

Sub-fam.: MATUTINAE

Tienen el merus de los maxilípedos externos alargado y agudo y ocultando el palpo durante el reposo.

Un solo género representa también en Chile esta subfamilia y es el

GEN. HEPATUS LATR. (1806)

Hepatus LATREILLE, MILNE-EDWARDS, etc.

El carapacho ancho y muy combado carece de las espinas que lleva el género anterior.

He aquí la especie que conocemos del país y que parece bastante común.

Hepatus chiliensis M. EDWDS.

1837. *Hepatus chiliensis* MILNE-EDWARDS, Hist. Nat. Crust. II, p. 117.
1843. *Hepatus chilensis* Edw. & Lucas in D'Orbig. Voy dans l'Amérique Méridionale, tome VI, Crust. p. 28, pl. XIV, fig. 1.
1849. *Hepatus chilensis* Nic. in Gay Hist. Fis. y Polit. Chile, Zool. III, p. 174.
1852. *Hepatus chilensis* Dana, U. S. Explor. Exped., vol. I, p. 395, lám. 25, fig. 3.
1858. *Hepatus chilensis* Kinahan, Journ. Dublin Royal Soc., vol. I, pag. 345.
1865. *Hepatus chilensis* HELLER, Novara Exped., Crust. p. 70.
1881. *Hepatus chilensis* MIERS, Proc. Zool. Soc. London, p. 71.
1892. *Hepatus chilensis* ORTMANN, Zool. Jahrb, vol. 6, Syst., p. 570.
1902. *Hepatus chilensis* LENZ, Zool. Jahrb. Supl., Band. 5, p. 752.
1910. *Hepatus chilensis* RATHBUN, Proc. U. S. Nat. Mus., vol. 38, p. 551, pl. 37, fig. 1.

Es especie de buen tamaño en su familia. Los cinco ejemplares que he tenido en mi colección medían respectivamente en su carapacho un ancho de 68, 71, 78, 83 y 86 milímetros.

Su cefalotorax oval tiene la frente y margen posterior angostos, los márgenes anterolaterales crenulados; las órbitas reducidas, ocupadas totalmente por los ojos.

El color del carapacho es dorsalmente amarillo sucio con dibujos rojizos o color vinoso en los dos ejemplares vivos que he tomado yo mismo en la bahía de *Valparaíso*, de donde procedieron también los ejemplares que sirvieron a Milne-Edwards para la descripción no muy exacta que da, en loc. cit.

Después se ha encontrado en otras partes de Chile (hacia el sur de *Valparaíso*) y hacia el norte hasta el *Perú* y *Ecuador*.

El Dr. Bürger ha visto viviendo sobre esta especie en nuestra costa al Antozoario *Antholoba reticulata* (*).

Recordaré que entre los crustáceos fósiles de la zona del Canal de Panamá estudiados por la notable carcinologista Miss Mary J. Rathbun, está representado también el *Hepatus chilensis* entre muchas otras especies (**).

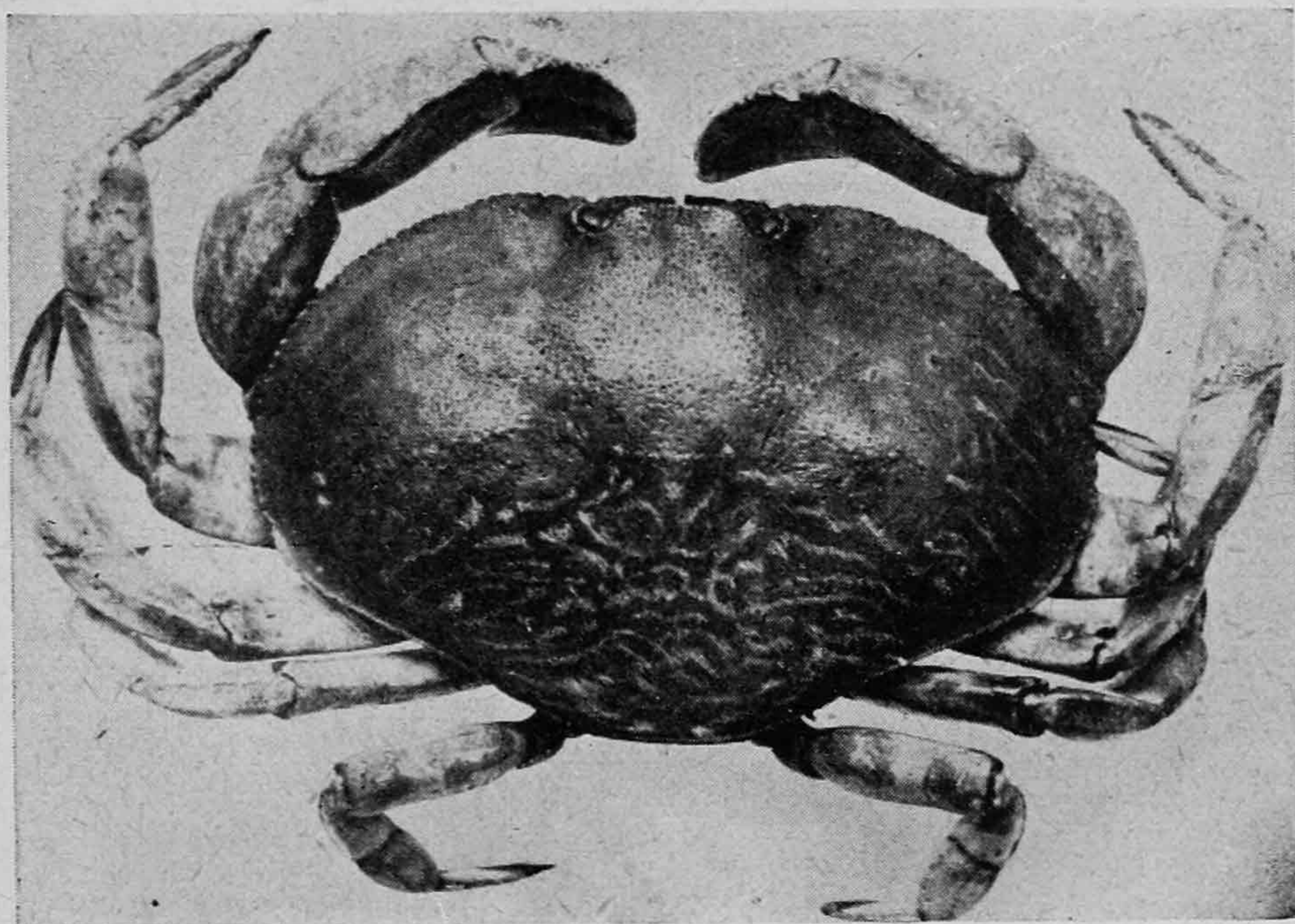


Fig. 36.—*Hepatus chilensis* M. EDWS. (Orig.)

Para terminar esta breve nota diré que nunca he visto la otra especie de *Hepatus* mencionada como de Chile y de otros puntos de la costa sud-americana en el Pacífico.

SANTIAGO DE CHILE, Marzo de 1921.

(*) Vease: BURGER, PROF. DR. OTTO. «Uber das Zusammenleben von *Antholoba reticulata* und *Hepatus chilensis* M. E.», en *Biologischen Centralblatt*, Band XXIII, N.º 20 (Oct. 1903) pp. 677—678.

(**) «Decapod Crustacea from Panama Region», en *Contrib. to the Geology & Paleontology of the Canal Zone, etc.*, in *Bull. U. S. Nat. Museum*, N.º 103, pag. 155, pl. 66, fig. 4.

