

Revisión de las especies chilenas del género *Brenthis*, Hübner

POR

Carlos SILVA FIGUEROA

Jefe de la Sección Entomológica del Museo Nacional (Chile)

Antes de empezar el presente estudio sobre los *Brenthis* chilenos, que escribo para el tomo de las *bodas de plata* de la «Revista Chilena de Historia Natural», séame permitido felicitar muy calurosamente a su Director y Fundador, mi distinguido amigo y colega, el señor Prof. don Carlos E. Porter, que con su energía incomparable y su dedicación absoluta a los estudios histórico-naturales, ha conseguido mantener la publicación de su mundialmente conocida Revista por el largo espacio de 25 años. Sólo puede apreciarse el valor de la empresa realizada por el distinguido naturalista chileno, si se toma en cuenta la apatía manifiesta que existe por esta clase de publicaciones en países jóvenes y, naturalmente, poco poblados como el nuestro, donde no se ha difundido el gusto por tales materias, y donde amateurs y coleccionistas son, por desgracia, demasiado escasos.

He elegido como tema de esta comunicación a las bodas de plata de la «Revista Chilena de Historia Natural», una revisión de las mariposas chilenas del género *Brenthis*, porque me ha parecido conveniente publicar un trabajo de conjunto, que haga ver claro cual ha de ser el nombre exacto que corresponde a las distintas especies, ya que varios autores han caído en error y aumentado involuntariamente la sinonimia de este interesante grupo.

No hubieramos intentado acometer este estudio sin el auxilio de los importantísimos trabajos del eminente naturalista D. Carlos Berg, que ya en 1882 puso en claro la nomenclatura de dos de las especies chilenas: *Brentis dex-amene* Boisd. y *Brenthis cytheris* (Dru) Doubl.

En efecto, en su *Fárrago Lepidopterológica.—Contribuciones al estudio de la Fauna Argentina y países limítrofes*—publicado en el Tomo XIII (1882) de los Anales de la Sociedad Científica Argentina, y, posteriormete, en *Comunicaciones al Museo Nacional de Buenos Aires*, Tomo I, N.º 4 (1899), deja perfectamente establecido los nombres para las dos especies de Ninfálidos ya citadas.

Además, el hecho de poder comparar entre si numerosos ejemplares de cada especie en la valiosa colección del Museo Nacional, me ha permitido formarme un concepto bastante acabado en lo que concierne a las pequeñas variaciones de tamaño, colorido, forma y disposición de las manchas, etc., que presentan los distintos individuos.

Comenzaremos por:

1. **Brenthis dexamene** (BOISD.) BERG.

1852. *Argynnis cytheris* Blanchard en Gay, Historia de Chile, Tomo VII pg. 23.
1854. *Argynnis lathonioides*, Blanchard en Gay, Historia de Chile, Atlas, lam. 2, fig 1-2.
1856. *Argynnis dexamene*, Boisduval en Ann. Soc. Ent. Fran. VII pg. 157.
1877. *Argynnis cytheris*, Reed en Anales Univ. Chile, Tomo XLIX p. 675.
1881. *Brenthis lathonioides*, Butler en Trans. Ent. Soc. London, Parte IV pg. 466.
1882. *Argynnis dexamene*, Berg en Anales Soc. Cient. Arg., Tomo XIII, pg. 166.
1886. *Argynnis lathonioides*, W. Bartlett-Calvert, en Anales Univ. Chile, Tomo LXIX, pg. 315.
1899. *Argynnis Darwini*, Staudinger, en Hamburger Magalhansische Sammelreise, Lep. pg. 32.
1899. *Brenthis dexamene*, Berg en Comunic. Mus. Nac. Buenos Aires, Tomo I, N.º 4, pag. 113.
- 1903, *Argynnis lathonioides*, H. J. Elves en Trans. Ent. Soc. London; Part III pg; 286.

Esta es, sin duda, la especie cuya sinonimia resulta más complicada, ya que el propio Blanchard comienza por describirla como la *Argynnis cytheris* (Dru.) Doubl en el tomo VII, pg. 23 de la obra de Gay, al mismo tiempo que la dibujaba en el Atlas (lam. 2, fig. 1-2) bajo el nombre de *Argynnis lathonioides* Bl. Naturalmente, el error inicial

en que incurrió Blanchard llevó la confusión a los entomólogos que vinieron más tarde. Corresponde la gloria de haber desenredado tan intrincada madeja al distinguido sabio, don Carlos Berg, Director del Museo de Buenos Aires, que estudió la mariposa en las colecciones argentinas y chilenas y, a mayor abundancia, comparó personalmente los ejemplares que llevó a Europa con el tipo mismo que sirvió a Boisduval para la descripción de su especie, tipo que poseen en Rennes los señores *Oberthur*, en cuyas manos está ahora la colección de Boisduval.

El Dr. Berg propuso ya en 1882, para evitar nuevas confusiones, adoptar para esta especie el nombre de *dexamene*, dado por Boisduval a la mariposa en 1859, en vista que no se pudo mantener el de *lathonioides* Blanchard, por ser una mezcla de dos especies diferentes (*A. cytheris* en el texto y *A. lathonioides* en las figuras 1 y 2 del Atlas).

Daremos ahora una descripción más o menos cuidadosa de esta especie, ya que la descripción de Boisduval es demasiado somera.

Las alas presentan, por encima, un color leonado pálido, homogéneo. Las anteriores llevan en la base un anillo reniforme de color negro; viene en seguida una faja irregular del mismo color que, partiendo de la vena subcostal concluye en la vena submediana. Sigue después una mancha negra sobre las venas disco-celulares, y una segunda faja irregular que atraviesa el disco, desde la costa a la vena submediana. Otra mancha negra se extiende desde la costa hasta la 1.^a radial. Hacia el margen se notan 6 puntos negros, más o menos circulares, de los cuales el 1.^o y el 3.^o son, generalmente, más pequeños que los restantes. Viene después una segunda fila constituida por 7 puntos negruzcos, ligeramente aflechados los 3 primeros; y, por fin, una tercera fila de manchas negras en el margen mismo del ala, sobre las venas.

Las alas posteriores llevan en la base dos o tres pequeños puntos negros dentro de la célula; sigue una delgada faja irregular en zig-zag, que comienza en la costa y termina en la vena anal. Hacia el margen se nota, como en las alas anteriores, las tres filas de puntos negruzcos

que ya conocemos, con las mismas características en la forma, número y disposición.

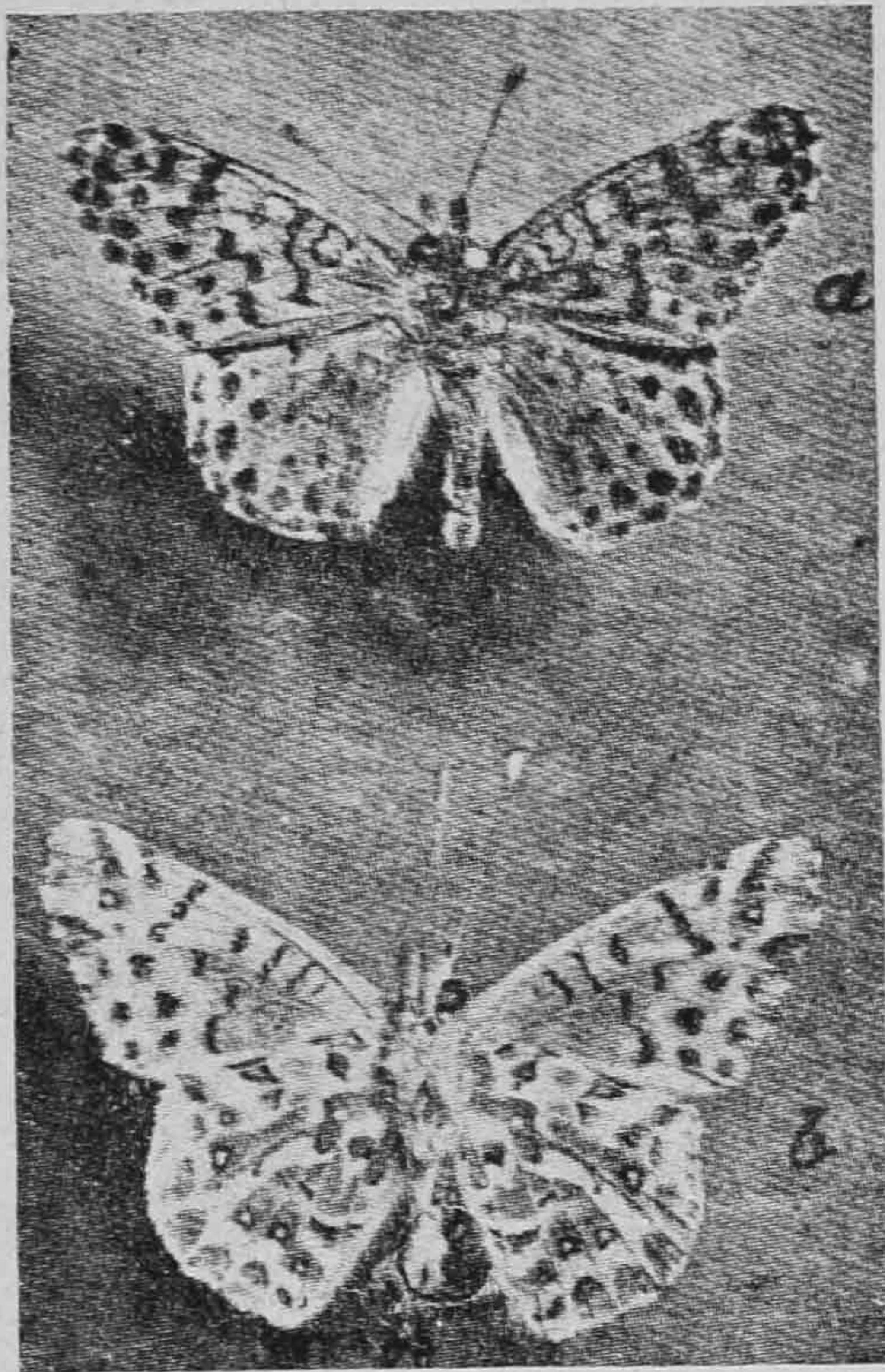


Fig. 43. *Brenthis dexamene*, BOISD.: a, lado superior; b, lado inferior

La página inferior de las alas anteriores es de un leonado pálido, amarillento. Las manchas de la cara superior se transparentan en esta cara, pero no en el ápice, donde las reemplaza una corta faja blanquizca, limitada por dos bandas oscuras. Existe también un pequeño punto amarillento anillado de negro.

La página inferior de las alas posteriores es de color canela algo violado, irregularmente pintada por fajas amarillo blanquizcas. Cinco puntos amarillentos, anillados de negro, dis-

puestos en fila arqueada en la parte externa del disco.

La ♀ no difiere del ♂.

Expansión de las alas: 32 a 34 mm.

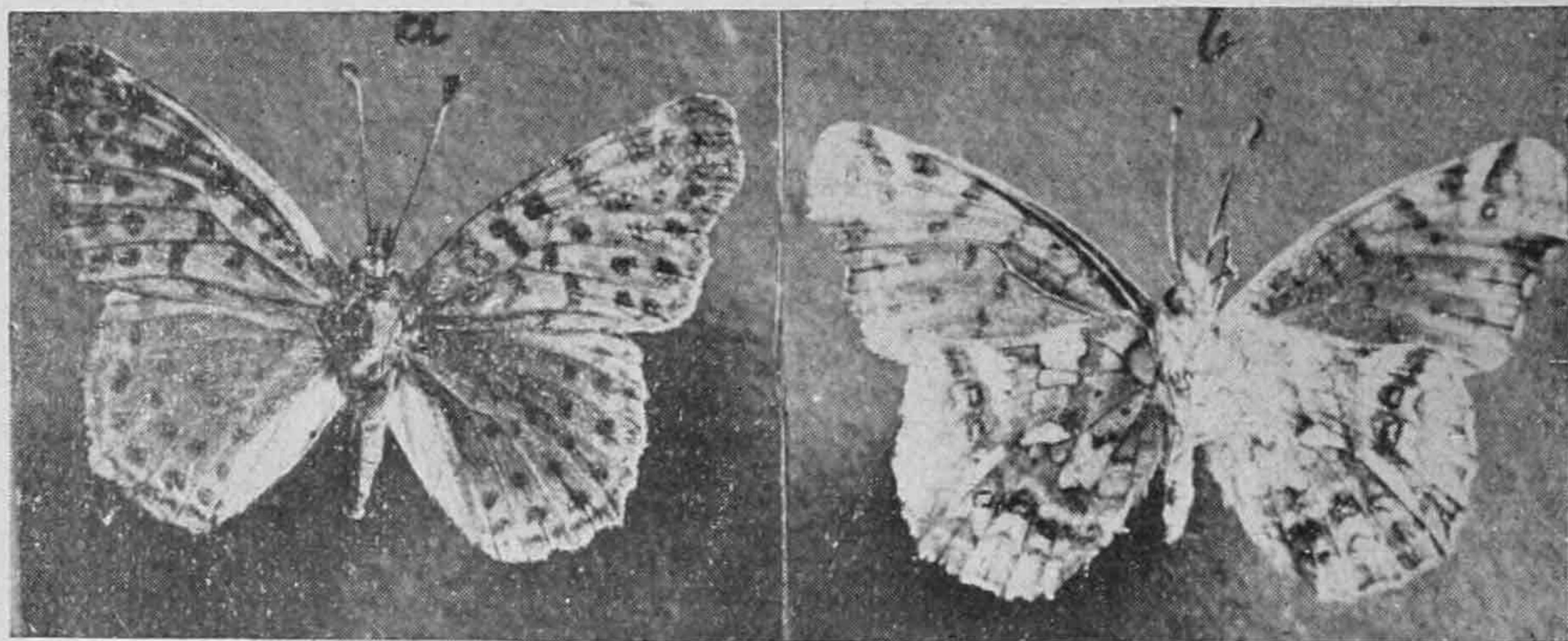
Habitat: Atacama a Magallanes.

La descripción que acabamos de dar corresponde a un ejemplar normal de *B. dexamene*, pero hay algunos que ofrecen pequeñas diferencias. Así, por ejemplo, los puntos negros que en las alas anteriores forman la primera línea, son a veces, bastante grandes, casi el doble de los de otros ejemplares; el tercer punto de esta misma fila suele faltar, y en la fila de cinco puntos amarillentos anillados de negro, que hemos indicado para la cara inferior de las alas posteriores, suelen borrarse los de los extremos y quedar sólo los 3 del medio.

Nota: Tal como lo dice el señor E. C. Reed, en la colección del Museo Nacional existen dos ejemplares de esta especie que llevan escrito: *Argynnis Euterpe* Phil. p. 1240-Magallanes; y el otro, *Argynnis montana* Ph. p. 650, Cordill. Pauls.

2. *Brenthis cytheris* (DRURY) BUTLER

1773. *Papilio cytheris*, Drury Ill. Exot. Ins. II pl. 4, pg 3-4
 1832. *Argynnis siga*, Hübner en Zutr. Ext. Schmet. IV pg. 21, fig. 677-678.
 1837. *Melitoea cytheris*, Westwood en Drury, III Ext. Entom. II, p, 9, tab. 4, fig. 3-4 (♂).
 1848. *Argynnis cytheris*, Doubleday en Gen. Diurn. Lep. I, p. 176
 1852. *Argynnis anna*, Blanchard en Gay, Hist. de Chile, Tomo VII, p. 23 (♂).
 1852. *Argynnis lathonioides*, Blanchard en Gay, Hist. de Chile Tomo VII pg. 22 (♀).
 1877. *Argynnis anna*, (♂) y *Argynnis lathonioides* (♀), Reed en Anales Univ. Chile, Tomo XLIX, pg. 673, lám. 1, fig. 6.
 1877. *Argynnis montana*, Reed en Anales Univ. Chile, lám. 1, pg. 8 (♀).



[Fig. 44.—*Brenthis cytheris* (Dru) Doubl. ♀ : a, cara superior; b, cara inferior).

1881. *Brenthis cytheris*, Butler en Trans. Ent. Soc. London, parte IV pg. 465.
 1882. *Argynnis cytheris*, Berg, en An. Soc. Cient. Arg. Tomo XIII pg. 164.

1886. *Brenthis cytheris*, Calvert en Anales Univ. de Chile. Tomo LXIX, pg. 315.
1886. *Brenthis montana*, Calvert en Anales Univ. de Chile, Tomo LXIX, pg. 315.
1889. *Argynnis cytheris*, H. J. Elwes en Trans. Ent. Soc. London, pg. 543.
1899. *Argynnis cytheris*, Staudinger, en Lep. Hamb. Magalh. Sammel. pg 28
1899. *Brenthis cytheris* Berg, en Com. Mus. Nac. Buenos Aires, Tomo I, n° 4 pg. 111.
1891. *Argynnis anna*. Mabille en Mission Scient du Cap Honr., Lep. pg. 4
1891. *Argynnis cytheris*, Mabille en Mission Scient. du Cap. Horn., Lep. pg. 5.
1903. *Argynnis cytheris*, A. J. Elwes, en Trans. Ent. Soc. London. Part III pg. 286.

Ya se ha dicho que Blanchard tomó como nuevas tanto al ♂ como a la ♀ de esta especie, y clasificó al primero como *Argynnis anna* y a la segunda como *Argynnis lathonioides*.

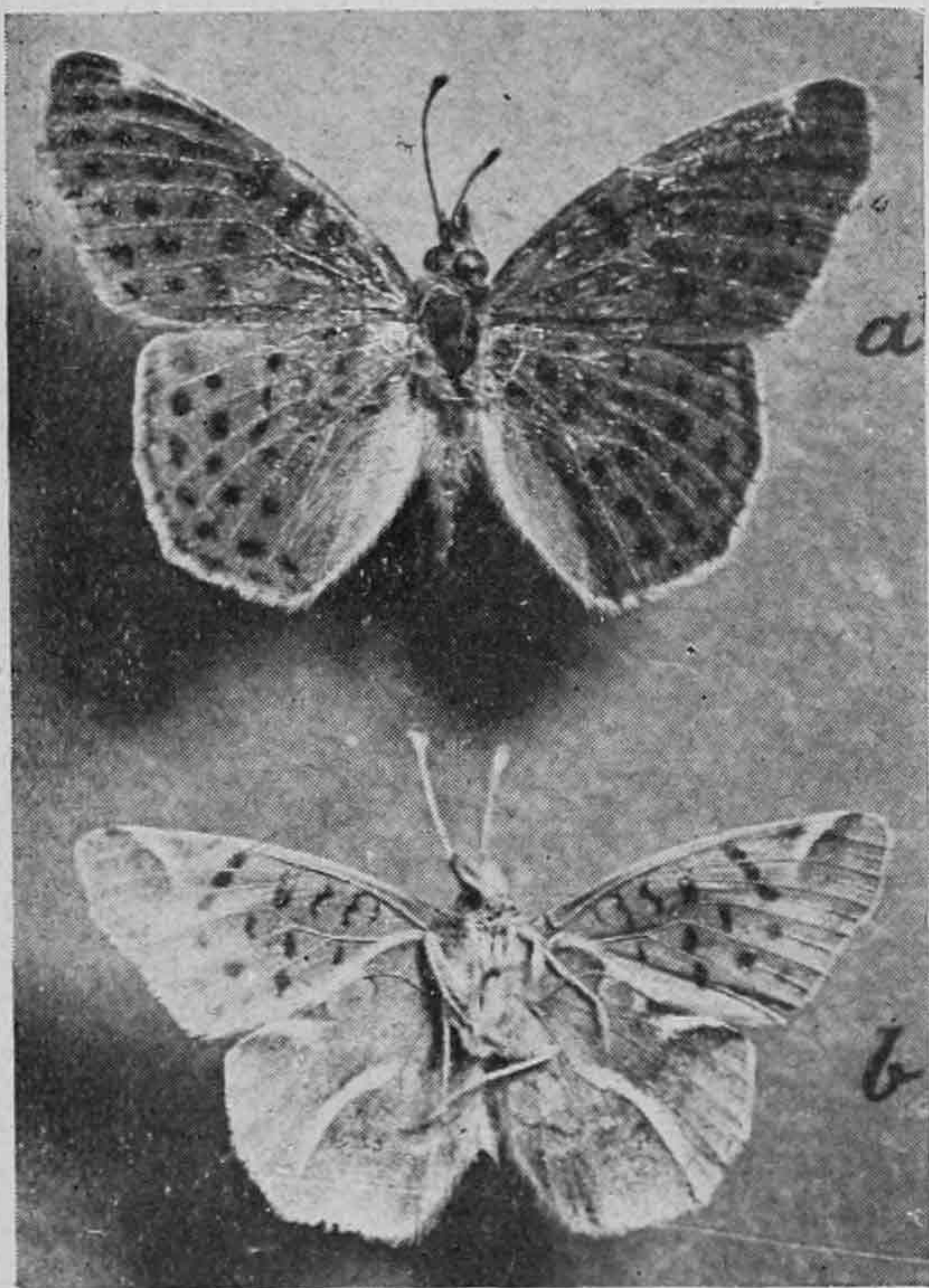


Fig. 45.—*Brenthis cytheris* (DRU)
DOUBL. ♂

El primero en denunciar el error de Blanchard fué el distinguido entomólogo Mr. E. C. Reed, quien presentía la verdad de lo que habia pasado al escribír en su «Monografía de las Mariposas chilenas» lo siguiente: «Blanchard en la obra de Gay, ha descrito los dos sexos como especies distintas, sin embargo, creo que tengo razón de considerarlas como una sola, porque todos los ejemplares que se conforman con la descripción de *A. anna* son machos y to-

dos los que se conforman con los de *A. lathonioides* son hembras».

M. P. Mabille, al escribir, catorce años después que Reed, en *Mission Scientifique du Cap Horn* sobre los ejemplares del género *Argynnis* encontrados en la expedición, dice textualmente, al tratar el *Argynnis anna*: «Le mâle seul est connu et se prend toujours en compagnie de la cytheris; aussi nous croyons que, par la suite, il faudra réunir ces deux espèces, car toutes les cytheris que j'ai vues sont des femelles».

Daremos ahora una descripción del macho y de la hembra de esta especie.

♂. Las alas anteriores y posteriores presentan, por encima, un color leonado vivo, uniforme.

En la base de las alas anteriores se presenta un anillo reniforme y luego 3 líneas transversales, irregulares e interrumpidas, que cruzan el medio del ala. Hacia el margen externo se marcan dos filas de puntos, situados entre las venas. El borde mismo del ala está recorrido por una faja negra. Las alas posteriores muestran varios puntos irregularmente dispuestos en la base y disco del ala, y las mismas dos filas que llevan las anteriores hacia el margen. Una línea negra anteciliar, recorre el borde. La página inferior de las alas anteriores es de color leonado más pálido que el de la página superior, con la zona apical de color rosado purpúreo y una línea blanca que parte oblicuamente de la costa hasta la 1.^a radial. La página inferior de las alas posteriores es de color rosado-purpúreo, con una corta línea blanca y transversal en la costa y una angosta faja amarillenta longitudinal entre la 2.^a y la 3.^a radial.

♀. Las alas anteriores y posteriores son de color leonado, más pálido que en el ♂, y muestran los mismos puntos y líneas negras ya descritos para aquel, pero la línea negra anteciliar es más marcada.

La página inferior de las alas anteriores tiene el apice ligeramente parduzco, con la línea oblicua blanca y con los dos primeros puntos de la 1.^a fila marginal con el centro amarillo. La página inferior de las alas posteriores es pardo violada, más oscura en el disco. Muestra una línea blanca u oblicua que parte de la costa y otra faja longitu-

dinal del mismo tono entre la 2.^a y la 3.^a radial. Además, existen una hilera de manchas amarillentas hacia la base y otra hacia el margen externo. Los puntos negros que forman la primera fila submarginal en la página superior, se transparentan bastante bien en este lado, y muestran el centro de color amarillento.

Expansión alar: 30 a 45 mm.

Habitat. Atacama a Magallanes.

3. *Brenthis modesta* (Bl.) BUTLER

1852. *Argynnis modesta*, Blanchard en Gay, Historia de Chile, Tomo VII, pg. 24; Atlas, lam. 2, fig. 3-4.

1877. *Argynnis modesta*, Reed en Anales Univ. Chile, Tomo XLIX, pg. 676.

1882. *Brenthis modesta*, Butler en Trans. Entom. Soc. London, Part. IV, pg. 466.

1886. *Brenthis modesta*, Calvert en Anales Univ. Chile, Tomo LXIX, pg. 315.

1903. *Argynnis modesta*, H. J. Elves en Trans. Ent. Soc. London, Part. III, pg. 287.

Después de la descripción dada por Blanchard en la obra de Gay (loc. cit. pg. 24) existe una descripción bastante buena, aunque incompleta, dada por Reed en su trabajo arriba mencionado (loc. cit. fig. 675), a causa de que este último autor sólo tuvo a la mano los ejemplares en regular estado de conservación que, según dice, se hallaban en aquel entonces en la colección del Museo Nacional. Al presente, existen en dicha colección 10 ejemplares en perfecto estado, en los cuales pueden apreciarse las

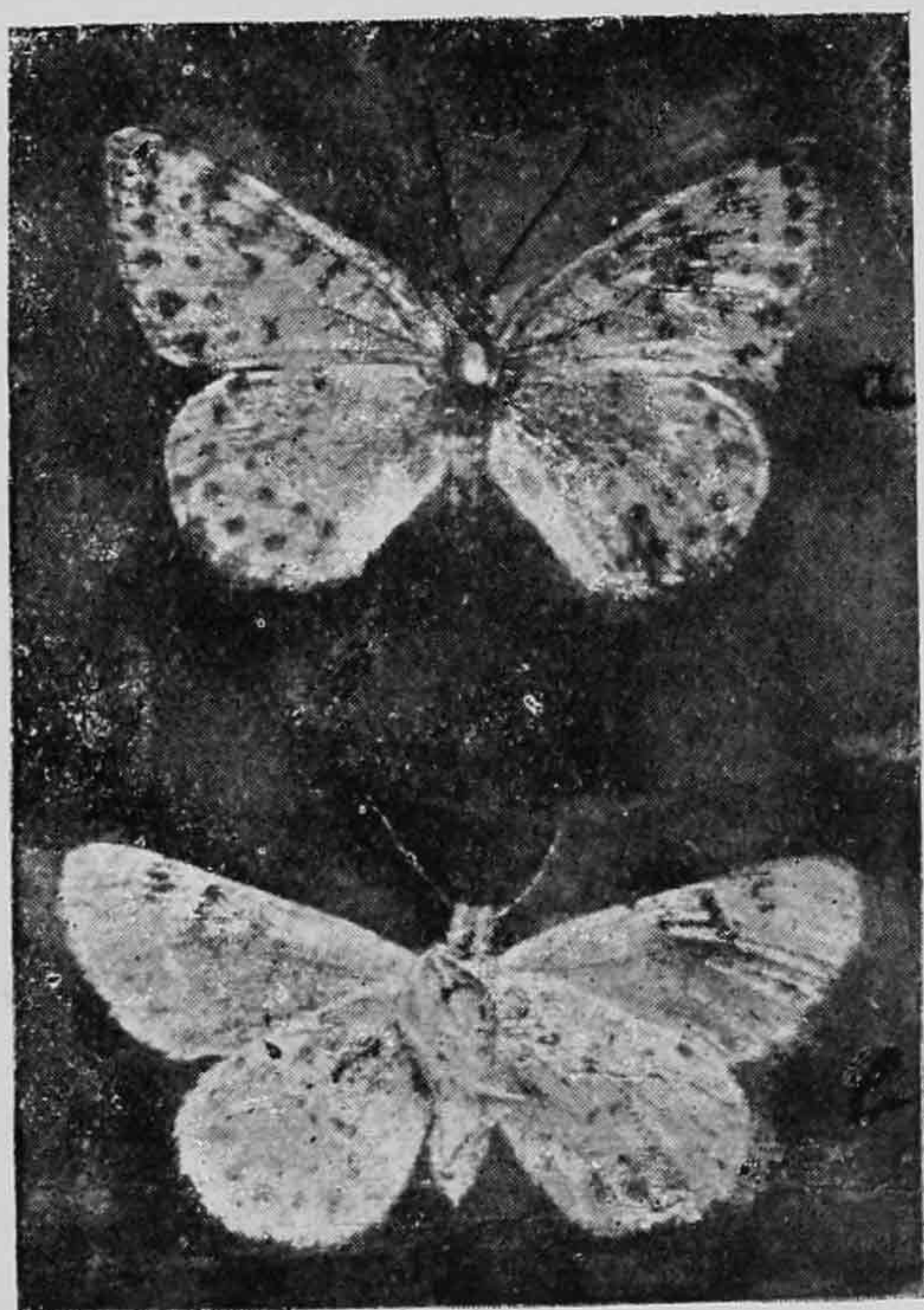


Fig. 46.—*Brenthis modesta* Bl.: a, lado superior; b lado inferior.

variaciones de tamaño de los distintos individuos así como las ligeras variantes que ofrecen las manchas negras de las alas. Por esta circunstancia podemos hacer una descripción bastante aproximada de la especie.

El tono general de las alas es, por encima, de color leonado amarillento, un poco desteñido si se le compara con el de las otras *Brenthis* chilenas. Las alas anteriores presentan en la cara superior las mismas manchas y líneas interrumpidas que las otras especies ya descritas. Hay que notar, sin embargo, que las manchas que forman la primera fila de puntos son mucho más pequeñas que las que constituyen la segunda fila. Además, existe, como en *B. dexamene*, una serie de manchas marginales sobre las venas, y una fina línea anteciliar. Las franjas son blancuzcas, pero ahumadas frente a cada mancha marginal.

Las alas posteriores muestran una hilera de puntos en el disco y dos filas de manchas hacia el margen, siendo los puntos de la fila interna mucho más chicos que los de la fila externa. La línea anteciliar es bien marcada y, como en las alas anteriores, existe una mancha marginal sobre el extremo de cada vena.

Las alas anteriores tienen la página inferior de color leonado amarillento, bastante débil en la base y en el disco, y de color gris-verdoso en el ápice. Las manchas de la costa así como los puntos de la región marginal, se transparentan con toda nitidez en esta cara del ala.

Las alas posteriores son, por debajo, de color gris verdoso uniforme, y muestran claramente las líneas y los puntos de la cara superior.

Expansión alar: 26 a 31 mm.

Habitat: Coquimbo a Llanquihue, principalmente en la alta cordillera.

SANTIAGO, 27 de Noviembre de 1921.

