

Crisópidos (Ins. Neur.) neotrópicos

POR

Longinos NAVÁS, S. J.

Profesor del Colegio del Salvador (Zaragoza)

He tenido reciente ocasión de estudiar algunos Crisópidos neotrópicos de interés para la ciencia, y, dada la benévola hospitalidad que ofrece el profesor Porter a mis escritos en su «Revista Chilena de Historia Natural», creo que en ninguna otra publicación hallarán sitio más adecuado para que se den a conocer al mundo científico. Los más forman parte de una numerosa colección de Neurópteros y afines que he recibido del Museo de París para su estudio, otros me los han enviado directamente para mi colección sus inventores señores Martin, (de Chile), Bruch y De Carlo (de la Argentina).

1. *Nodita Serrei*, sp. nov. (fig. 11).

Flava. Caput flavo-viride; facie duplici linea transversa rubra; vertice et occipite (fig. 11, a) rubro-sanguineo lineatis; oculis in scio aeneis; antennis primo articulo crasso, subbulboso, flavo, superne rubro suffuso (ceteri desunt).

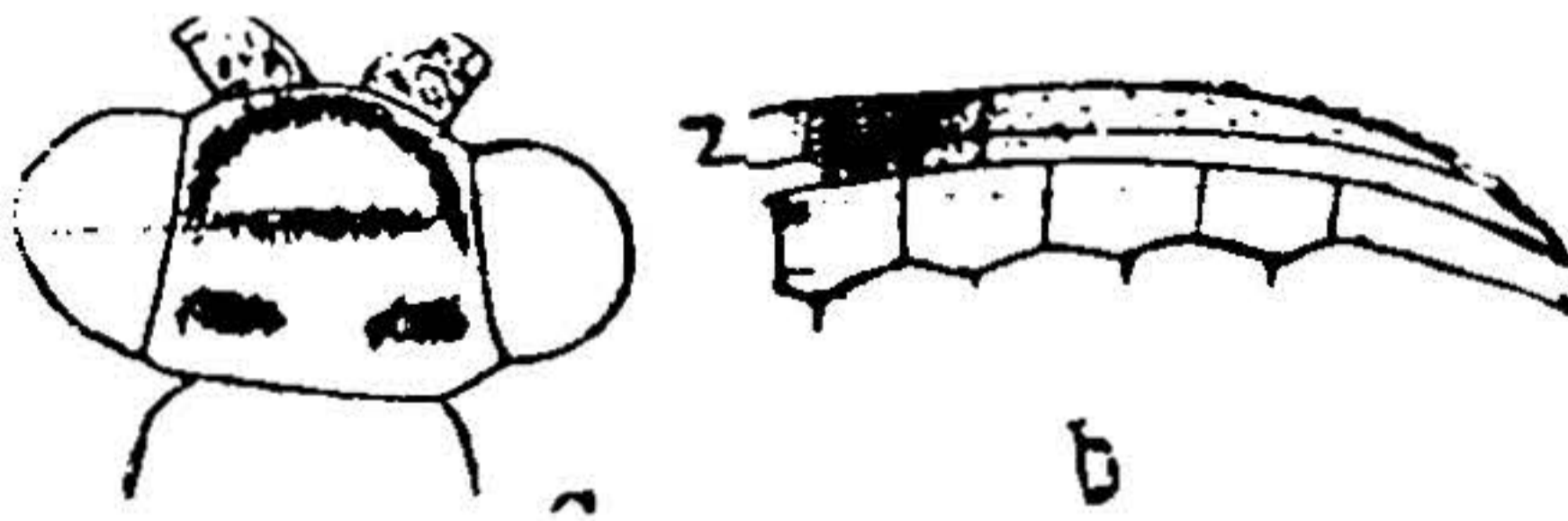


Fig. 11. *Nodita Serrei*: a) cabeza; b) región estigmática del ala inferior

Prothorax transversus, antrosum angustatus, viridi-flavus, sulco transverso absoleto, medio longitudinali indicato. Meso-et metanotum rubro-fusco suffusa.

Abdomen flavum, superne ad basim et prope apicem macula grandi sanguineo-violacea notatum.

Pedes viridi-flavi, pilis concoloribus; tibia posteriore tereti, vix compressa, linea laterali longitudinali impressa; tarsis flavescensibus.

Alae hyalinae, irideae, acutae; reticulatione plerumque viridi; stigmatē (fig. 1, b) elongato, in medio interno et amplius ferrugineo-fusco, venulis ibidem nigris, externe flavescens; fimbriis densis, flavis, brevibus.

Ala anterior venulis costalibus, radialibus, gradatis 7/9, prima intermedia, ad quartum apicale cellulae divisoriae inserta, et ultima procubitali totis, axillis furcularum marginalium et aliis venulis partim, fuscis.

Ala posterior venulis gradatis 6/7 leviter infuscatis.

Long. corp.....	10	mm.
— al. ant.....	14'5	„
— — post.....	13'2	„

Patria. "Costa-Rica, Paul Serre, 1920" (Mus. de París.)

2. *Chrysopa lindana*, sp. nov. (fig. 12). Similis *lanatae* Banks.

Caput facie rufescente; vertice et occipite (fig. 12, a) macula grandi ferrugineo-fusca; antennis ala anteriore brevioribus, primo articulo rufescente.

Prothorax (fig. 12, a) latior quam longior, marginibus parallelis, angulis anticis oblique truncatis, disco duplici stria longitudinali fusca, ad medium interrupta. Meso et metanotum ad latera fuscescens.

Abdomen ad latera fuscescens? (mal conservado).

Pedes flavidi, pilis flavidis vestiti; unguibus basi fortiter dilatatis.

Alae hyalinae, irideae, apice acutae, reticulatione et stigmatē flavo-fulvis.

Ala anterior venulis gradatis, duabus primis intermediis et procubitalibus et prima cubitali totis, costalibus ad subcostam, radialibus ad radium, aliis pluribus initis

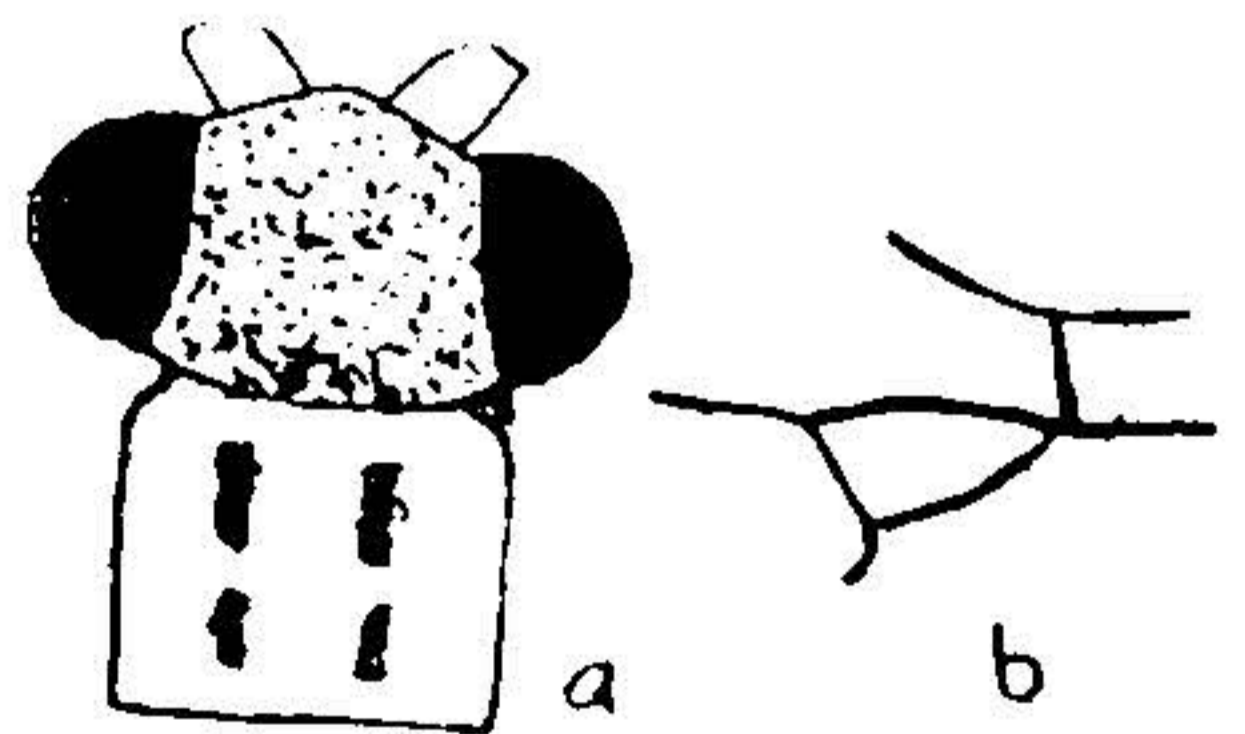


Fig. 12. *Chrysopa lindana*
a) cabeza y protorax; b) Cella divisoria (col. m.)

et fine fuscis, prima venula intermedia paulo ultra cellulam divisoriam procubito inserta (fig. 12, b); venulis gradatis seriei internae 7.

Ala posterior pallidior, venulis gradatis fere 6/9.

Long. corp.....	10	mm.
— al. ant.....	16'4	„
— — post.....	14'5	„

Patria.—Perú, en la frontera de Chile, leg. R. Martín (col. m.)

3. *Chrysopa Bouvieri*, sp. nov. (fig. 13).

Viridis, flavo varia. Robusta.

Caput viride, vertice flavo, deplanato, puncto sanguineo juxta oculos notato (fig. 13); oculis in sicco viridi-aeneis; antennis flavescentibus, pilis fuscis, articulo primo viridi-flavo, cylindrico.

Prothorax (fig. 13) paulo latior quam longior, angulis anticis oblique truncatis, viridis; disco duplici stria sanguinea longitudinali, ad sulcum transversum interrupta. Meso-et metanotum fascia longitudinali flava notata.

Abdomen viride, inferne pallidius, flavescens, pilis concoloribus.

Pedes virides, viridi pilosi; tarssis flavescentibus; unguibus basi fortiter dilatatis.

Alae hyalinae, irideae, acutae; stigmatate elongato, viridi; reticulatione plerumque pilisque viridibus.

Ala anterior venulis costalibus, radialibus, gradatis 4/9 in duas series antrorsum divergentes dispositis, prima intermedia prope apicem cellulae divisoriae inserta, prima et ultima procubitali totis, alus partim et furculis marginalibus saltem ad axillae, nigris.

Ala posterior venulis gradatis 4/8, in duas series parallelas dispositis, duabus ultimis (anterioribus) seriei internae et omnibus seriei externae, item última procubitali, nigris.

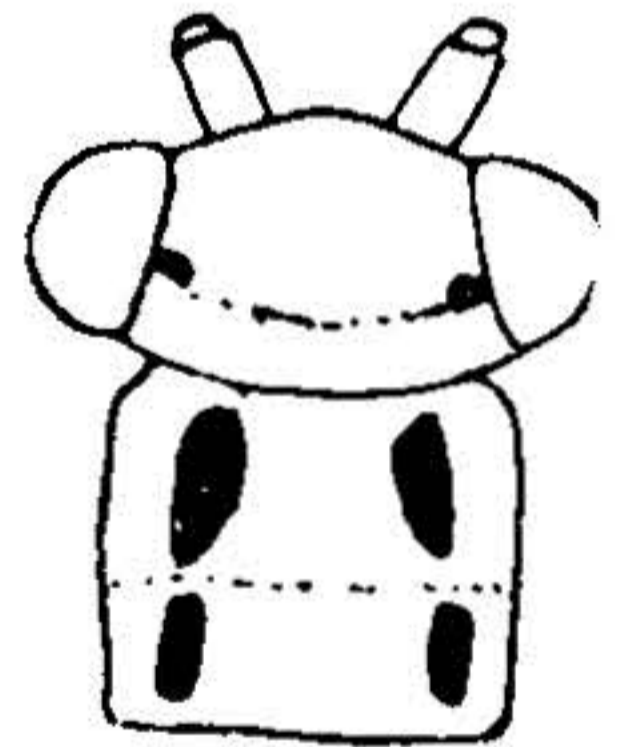


Fig. 13. *Chrysopa Bouvieri*, cabeza y prothorax

Long. corp.....	11	mm.
— al. ant.....	15	„
— — post.....	13'6	„

Patria.—“Costa Rica, Paul Serre, 1920.—Mus. de París). La he apellidado *Bouvieri* en obsequio del Profesor Bouvier, Director del Laboratorio Entomológico del Museo de París.

4. *Chrysopa decarlina*, sp.nov.

Viridis. Caput viridi-flavum; oculis in scio nigris; palpis viridi-flavis; antennis flavo-fulvis, primo articulo viridescente.

Prothorax latior quam longior, angulis anticis oblique truncatis; superne medio flavescente, linea longitudinali rubescente prope marginem lateralem. Meso-et metathorax virides, immaculati.

Abdomen viride.

Pedes virides, fusco pilosi; tibiis posterioribus compressis, linea longitudinali laterali impressa; tarsis flavescens.

Alae hyalineae, irideae, apice subacutae; stigmatate elongato, viridi; reticulatione viridi; venulis costalibus fuscis.

Ala anterior venulis radialibus, primis intermediis, gradatis 6/6, ultima procubitali et aliquot juxta basim fuscis; celluba divisoria elliptica, acuta; venula prima intermedia ad ejus tertium apicale inserta.

Ala posterior venulis gradatis 4/6, vix fuscatis.

Long. corp.....	7'8	mm.
— al. ant.....	12'3	„
— — post.....	11	„

Patria.—República Argentina: Delta del Río Chana, 19 de Enero, 1923.—Un ejemplar en mi colección enviado por el Dr. De Carlo, en cuyo obsequio apellido la especie *decarlina*.

5. *Chrysopa metanotalis*, sp. nov. (fig. 14.)

Flava. Caput stria longitudinali nigra ad genas ante oculos; occipite puncto laterali fusco notato (fig. 14, a); nigris, ad articulationes pallidis; antennis fulvis vel fuscis palpis centibus, articulo basali fulvo.

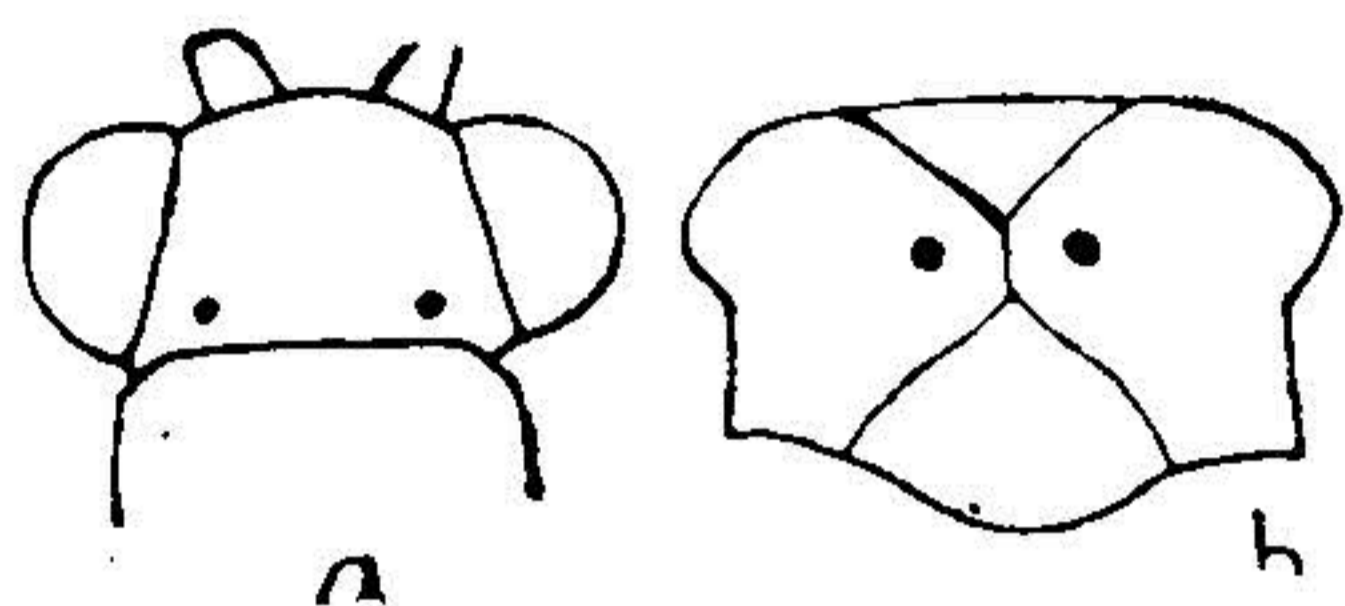


Fig. 14. *Chrysopa metanotalis*
a) cabeza; b) metanoto

Prothorax latior quam longior; superne stria longitudinali laterali pone sulcum fusca, parum distincta. Metanotum (fig. 14, b) puncto fusco ad lobum scapulare notatum.

Abdomen flavum, superne fusco parum distincte punctatum vel striolatum.

Pedes flavi, fusco, pilosi; tibiis posterioribus teretibus, haud compressis neque lateraliter impressis; unguibus basi fortiter dilatatis.

Alae hyalinae, irideae, apice subacutae; stigmatate elongato, flavo, venis flavis; venulis plerumque flavis, aliquot, praecipue costalibus, fuscis; gradatis in series parallelas dispositis.

Ala anterior 4 venulis intermediis, prima seu interna ad tertium apicale cellulae divisoriae inserta; gradatis 7/7.

Ala posterior venulis gradatis fere 6/7.

Long. corp.....	8'7	mm
— al. ant.....	11'7	„
— — post.....	11	„

Patria.—República Argentina: Hualfín (Catamarca), 20 de Diciembre de 1921 (col. Bruch).

6. *Chrysopa Berlandi*, sp. nov.

Flavo-viridis Caput flavo-viride, oculis in sino fusco-aeolis; antennis nigris, duobus primis articulis flavo viridibus primo stria dorsali longitudinali lata externa fusco-rubra; vertice ad antennarum basim rubro notato.

Prothorax duplo latior quam longior, angulis anticis oblique truncatis, fascia longitudinali sanguinea ad margines laterales.

Abdomen flavo-viride (mal conservado), pilis concoloribus.

Pedes virides; tibiis posterioribus compressis, linea impressa longitudinali externa distincta, unguibus basi fortiter dilatatis.

Alae hyalinae, irideae, acutae; reticulatione plerumque viridi-flava; stigmatate elongato, concolore.

Ala anterior plerisque venulis fuscis, et quae pone radium jacent tenuissime fusco limbatis; gradatis 5/7; intermediis 5, prima ad quartum apicale cellulae divisoriae veniente.

Ala posterior nullis venulis nisi costalibus fuscatis, gradatis 3/7, in series parallelas dispositis.

Long. corp.....	7'7	mm
-- al. ant..	14'3	„
-- -- post	12'6	„

Patria.—“Costa Rica. Paul Serre, 1920” (Museo de París).

7. *Chrysopa venulosa* NAV.—Arxius de l'Institut de Ciències, Barcelona, 1923, p. 191. De la República Argentina, Alta Gracia (Córdoba). Advierto que con este mismo nombre describí antes otra especie totalmente distinta (Physis, 1918, p. 87, f. 8). Para la ultimamente descrita en “Arxius” propongo el nombre de *nervulosa*.

8. *Leucochrysa Bedoci*, sp.nov.

Caput flavum; labro antice rubido; linea nigra ad clypei latera; vertice linea nigra leviter arcuata inter oculos; oculis in plumbeis; palpis flavis, ala anteriore multo longioribus, primo articulo superne rubescente, antice linea transversa basali nigra.

Prothorax latior quam longior, antrorsum leviter angustatus, viridis, margine postico flavo. Meso-et metathorax virides, superne subtoti nigri.

Abdomen viride, superne linea longitudinali flava; sexto tergito subtoto nigro.

Pedes virides, viridi pilosi; tarsi flavescentibus; tibia posteriore leviter compressa, linea externa longitudinali impressa.

Alae hyalinae, irideae, reticulatione viridi; stigmatate elongato, in medio interno fusco, externe viridi-flavo.

Ala anterior apice subrotundata, venulis primis radialibus ad radium, paenultima prombitali ad prombitum, item sectore radii initio; sex primis gradatis externis secunda et ultima procubitali et secunda cubitali totis fusco-nigris; macula fusca ultimam venulam procubitalem cingente, usque ad ramum marginalem extenta. Venulae gradatae 10/8.

Ala posterior penitus immaculata (excepta macula stigmali), apice acuta. Venulae gradatae 7/8.

Long. corp.....	10	mm
—al. ant.....	19'8	„
— — post.....	17'4	„

Patria.—Cuba: Sierra Maestra, 1,000 m.

La he apellidado *Bedoci* en obsequio de su inventor el ingeniero J. M. Bédoc, quien la envió al abate Joannis y éste a mí.

ADICIÓN

A mi anterior trabajo pláceme añadir otras dos formas de Crisópidos que he recibido del Profesor Porter en un envío posterior:

Chrysopa lanata Banks var. **climacia** Nav. Mendoza (República Argentina). Reed, coll.

Al hacer la descripción de la variedad (Rev. R. Acad. Ciencias de Madrid, 1918, p. 495) escribí: "También este tipo pereció en su regreso al Museo de la Plata". Este ejemplar, aunque imperfecto, suplirá el tipo, sobre todo que es de la misma región.

Chrysopa nosina Nav. Talca (Chile), 1922, Hno. Flaminio Ruiz, coll.

ZARAGOZA, 14 Abril, 1923.