

COLÉOPTÈRES ET DIPTÈRES CHILIENS

PAR LE

Dr. Jean BRÈTHES

Correspondent du Muséum de Paris

L'activité incansable de Monsieur le Dr. Carlos E. Porter et de ses admirables collaborateurs, déjà nombreux, m'a procuré l'occasion d'étudier encore quelques insectes dont suit la liste. A part les nouveautés que recèle encore pour longtemps le continent sudaméricain, il est intéressant de remarquer au Chili la présence de l'*Anthrenus verbasci* (OLIV.), insecte sans nul doute importé dans ce pays depuis 1890, car il n'apparaît pas dans le catalogue des Coléoptères du Chili relevé en 1887 par F. Philippi. Je ne sais si l'*Anthrenus museorum* a fait encore son apparition dans l'Amérique du Sud, mais son congénère, le *verbasci* le remplace à merveille, malheureusement, surtout dans les collectins entomologiques.

COLÉOPTÈRES

Nodola BRÈTHES, n. gen.

L'insecte qui m'oblige à créer ce nouveau genre rappelle au maximum les *Anobiidae* du groupe des *Xyletini* par la contraction de la tête et du thorax, de telle manière que celle là vient toucher le métasternum.

Mais les tarse parfaitement tétramères et les antennes avec la massue étrange dans le groupe considéré m'ont obligé de penser à d'autres familles et repasser les caractères buccaux avec la plus grande attention.

La languette (fig. 24) est subquadrangulaire, le bord antérieur avancé en ogive irrégulière; les paraglosses (?) y occupent les angles basals. Tout à l'entour de la languette, qui est coriace, il y a un bord complètement membra-



Fig. 24. Parties bucales et mandibule de *Nodola chilensis* BRÈTHES

neux, vilieux sur les côtés et particulièrement vers les deux angles apicaux. Les palpes labiaux ont leur premier article très petit, le 2° obtrapézoïde et le 3° subcylindrique. Les maxilles n'ont qu'un seul lobe hérissé de soies à son extrémité. Les palpes ont 4 articles; les deux premiers sont égaux à leurs correspondants des palpes labiaux, le 3° aussi large que long, cylindrique et le dernier aussi long que l'antérieur, mais plus mince et atténué vers l'ex-

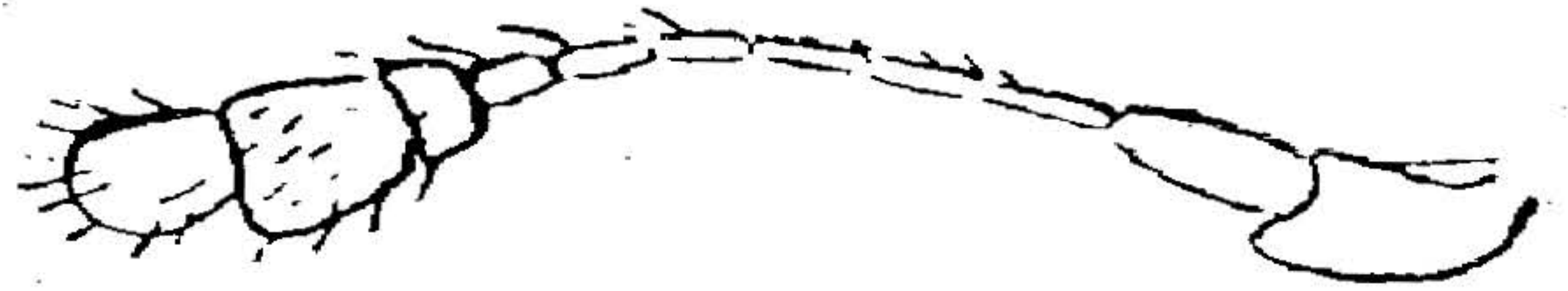


Fig. 25. — Antenne

trémité. Les mandibules (fig. 24) ont une dent apicale, et près de l'extrémité une autre dent aiguë; à leur bord interne une file de poils raides. Les antennes (fig. 25) naissent dans une excavation creusée devant les yeux. Le premier article est gros, le 2° presque aussi long mais de moitié moins gros; les six suivants minces et progressivement plus courts jusqu'au dernier; la massue triarticulée, le 2° article le plus gros. Les yeux non saillants suivent le contour de la tête. L'épistome est séparé du front et couvre à peu près le labre. En dessous, la tête est concave comme dans plusieurs *Anobiidae*. Le prothorax est transverse, à côtés tranchants. Écusson bien visible, triangulaire. Elytres couvrant l'abdomen. Les coxas antérieures transverses et se touchant presque au milieu, le prosternum en quille au devant d'elles. Les coxas postérieures sont distantes. L'abdomen a 5 segments distincts, le premier et le dernier subégaux en longueur et plus longs que chacun des autres. Les fémurs sont légèrement grossis, les



Fig. 26. Tarse

tibias (fig. 26) ordinaires et les tarse de 4 articles, le premier le plus long après le 4°, et avec une expansion inférieure ainsi que les 2° et 3°. Malgré toute mon attention et à un fort grossissement, je n'ai pu voir aucun nodule à la base du 4° article. Les ongles simples.

Tous ces caractères m'induisent à placer ce genre, non dans les *Anobiidae*, mais parmi les *Nitidulidae* et dans le voisinage de *Cyllodes* Er.

Nodola chilensis BRÈTHES, n. sp.

Minuta, glabra, nitida, nigra, pedibus ferrugineis. Long. (contracta): 1,5 mm. Lat.: 1,1 mm.

La tête est large, lisse, avec une ponctuation éparsée et microscopique. Le thorax transversalement arqué, son bord postérieur droit, son bord antérieur presque droit aussi, sans échancrure pour la réception de la tête, les côtés latéraux presque nuls, la surface lisse comme la tête. Ecusson triangulaire, assez large. Elytres couvrant l'abdomen, le plus larges à leur base (qui a la largeur du thorax à l'extrémité) et insensiblement rétrécies vers l'arrière où elles terminent ensemble en arc. Elles ont un pointillé microscopique assez épars, et de chaque point émerge un poil très fin, microscopique aussi. Dessous du corps lisse, assez densément ponctué, un poil court et blanchâtre naissant de chaque point. Métasternum transverse, sans impression ni carène spéciale. Les segments 2-4 de l'abdomen sont égaux en longueur.

Cet intéressant Coléoptère a été recueilli à La Ligua, en 1912, par le Dr. C. E. Porter.

Endophloeus Porteri BRÈTHES, n. sp.

Oblongus, subparallelus, griseus, partibus oris et antennis piceis; capite granuloso, prothorace asperato, in disco elevato lineis 2 e tuberculis 4 formatis, tuberculo 4° (postico) minuto; utrinque extenso, extensione in medio incisa; pilis auratis brevibus hic illic ornato. Elytris punctatis, asperatis, parallelis, prothorace vix duplo longioribus, singulis carina basali longitudinali brevi a basi declivitatis bituberculatis, dein quoque brevius bituberculatis, pilis auratis brevibus hic illic ornatis. Long.: 3 mm.

Cet *Endophloeus* est bien distinct par ses deux lignes de tubercules au pronotum, chaque ligne formée de 4 tubercules dont le postérieur est très petit; les expansions latérales du pronotum sont divisées en deux par une forte encoche triangulaire, l'antérieure un peu plus grande que la postérieure. Les trois espèces déjà connues sont distinctes, l'*E. Sharpi* Reitt. et *E. flexuosus* Bl. par leur tail-

le plus grande et l'*E. angustatus* Bl. par le manque de tubercules au prothorax.

Mr. le Dr. Porter a recueilli cette espèce aux environs de Santiago.

Anthrenus verbasci (OLIV.)

Comme je l'ai dit au commencement, ce Dermestide est d'introduction relativement récente au Chili. Mr. le Dr. Porter m'en a envoyé plusieurs exemplaires qu'il a recueillis sur des roses. A Buénos Aires, on le trouve sur beaucoup de plantes, mais particulièrement sur les ombellifères; quant à la larve on la trouve dans les collections entomologiques.

Cladodes ater (SOL.) E. OLIV.

Mr. le Dr. Porter a recueilli cette espèce à «Las Condes» près de Santiago.

Piractonema obscurum (G. A. OLIV.)

De même que l'antérieur.

Telephorus bimaculicollis (SOL.)

Comme les antérieurs.

Cholovocerida unicurva BEL.

Je tiens un exemplaire de cette espèce qui fut récolté à La Ligua par Mr. le Dr. Carlos E. Porter, en 1912.

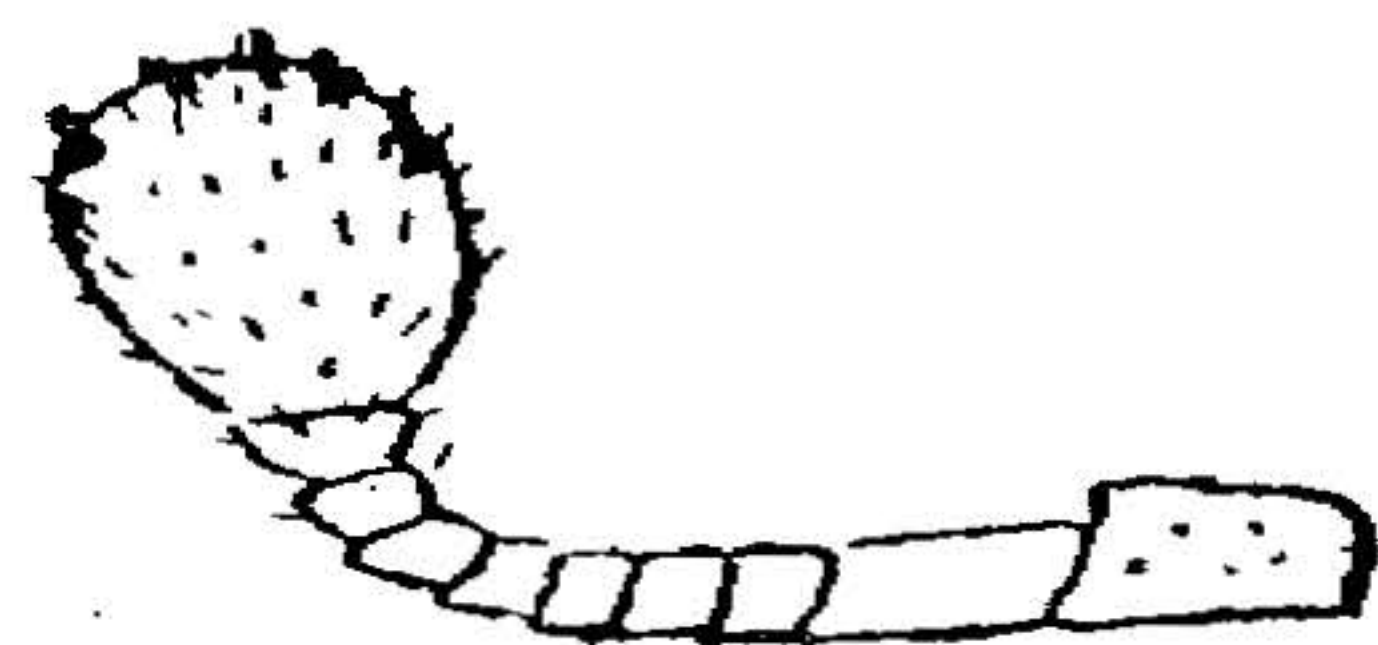


Fig. 27. Antenne

La description originale correspond bien à cet insecte. Un seul point est en défaut: la massue des antennes. Celles-ci (fig. 27) n'ont que 10 articles, la massue n'étant constituée que par un seul article globuleux, et je ne lui vois pas de traces de suture pour faire penser à deux articles, même dans un milieu liquide transparent. Les deux antennes sont

dans le même cas. Il serait intéressant de revoir le préparat microscopique de Belon pour vérifier ce point.

Pityophthorus Espinosai BRÈTHES, n. sp.

Oblongus, niger, elytris, tibiis tarsisque obscure ferrugineis. Long.: vix 2,5 mm.

Oblong, subovale; le front est lisse, caché sous les écailles piliformes qui le couvrent. Les antennes ont le scape qui atteint le bord postérieur des yeux, renflé vers l'extrémité; le 2° article presque sphérique, le 3° court, obconique, à peine plus long que large à l'extrémité, les trois suivants moniliformes; la massue est assez grosse, ovale, ses sutures droites. Prothorax semielliptique, aussi long que large à la base, lisse, densément et irrégulièrement ponctué, chaque point avec une écaille petite, subarrondie. Ecusson petit, punctiforme. Elytres aussi larges que le thorax, et presque deux fois aussi longues, fortement striées-ponctuées, la déclivité postérieure bien sensible, les espaces entre les stries plus finement et régulièrement ponctués, chaque point avec une écaille, ces écailles légèrement plus grandes qu'au thorax.

Recueilli à Santiago, sur une Synanthérée, par Mr. le Prof. Marcial R. Espinosa B., à qui je me fais un plaisir de dédier l'espèce.

Hylesinus bicolor PHIL.

Espèce recueillie à Lonquimay, en Février 1917, par Mr. le Dr. Carlos E. Porter.

Xylechinus Porteri BRÈTHES, n. sp.

Oblongus, piceus, funiculo pedibusque obscure ferrugineis, prothorace parum transverso, anterius subconstricto, supra subdense punctato, interstitiis politis, sat dense squamoso; elytris subcylindricis, grosse punctato-striatis, esquamis brevibus biserialim ornatis. Long.: 1,8 mm.

Oblong, d'un noir de poix, la tête lisse, sensiblement imprimée au front entre les yeux, avec ponctuation très fine, le bord antérieur de l'épistome avec squamules relativement longues et fauves. Antennes avec la massue al-

longée, plus longue que le funicule, ses articles subégaux. Prothorax à peine plus large que long, progressivement rétréci vers l'avant, sa surface assez densément ponctuée, les espaces lisses; des squamules courtes et obscures assez denses, mêlées de quelques-unes fauves. Écusson triangulaire transverse, avec écailles fauves. Elytres parallèles, de la largeur du prothorax et deux fois plus longues, ponctuées-striées, les points forts; les espaces luisants, couverts de squamules fauves en séries de deux; déclivité postérieure arrondie, sans sculpture spéciale. Coxas antérieures non contiguës; métasternum lisse, finement ponctué, une impression longitudinale en son milieu; premier segment de l'abdomen finement chagriné et luisant, aussi long que les deux segments suivants.

Mr. le Dr. Porter recueillit cette espèce à Loncoche, en Février 1917.

Spermophagus Thomasi BRÈTHES, n. sp.

Ovalis, niger, confertim fusco-pilosus antennis pedibusque anticis obscure rufo-piceis, oculis grosse granulatis, processu prosternalis elongato angustulo. Long.: 8 m

L'épistome a une ponctuation irrégulière assez serrée, les yeux à facettes grandes, un peu plus rapprochés en avant que la longueur du 2.^e article des antennes, le front ayant ainsi une forme de triangle isoscèle plus long que large au vertex, les yeux saillants à l'arrière, les antennes à articles serriformes à partir du 4.^e article et atteignant presque le milieu des élytres. Le front avec une ponctuation fine sur les parties dénudées. Le thorax transverse. Les côtés arrondis et plus étroits en avant, à l'arrière légèrement avancé vers l'écusson, puis bissinué en devant de chaque élytre, la surface lisse, ponctuée, les espaces entre les points avec une fine ponctuation; une légère impression longitudinale devant l'écusson. Écusson petit, allongé, avec ponctuation très fine. Elytres un peu plus larges que le thorax et plus de deux fois plus longues que lui, les stries se distinguant sous la pubescence qui les couvre uniformément. Pygidium concolore avec les élytres. Dessous du corps concolore avec le dessus, mais les poils y sont moins serrés, de telle manière qu'on y

distingue le tégument lisé et avec une très fine ponctuation. L'épine externe du tibia postérieur égale presque la moitié du protarse correspondant; l'épine interne a à peu près la moitié de la longueur de l'externe

Recueilli dans les fruits du «Chañar» dans le valle de Copiapó par Mr. J. N. Thomas, à qui je me fais un plaisir de dédier l'espèce.

Mimographus Ruizi BRÈTHES, n. sp.

Oblongo-ovatus, niger, roseo-grisescens squamosus, saepius thorace dorso lineis longitudinalibus densius squamosis, elytris singulis etiam linea prope suturam, lateribus posticeque densius squamosis. Long. \pm 10 mm. Lat.: 4 mm.

Museau de la longueur de la tête, le dessus légèrement concave, limité sur ses bords par une crête, finement canaliculé au milieu, un peu plus fortement vers la base du museau. Yeux ronds, assez saillants, scrobes antennaires subapicales, un peu arquées vers le bas. Scape dépassant les yeux, légèrement et insensiblement plus gros vers l'extrémité, articles 1 et 2 du funicule subégaux, un peu renflés à leur extrémité les articles suivants obconiques courts, la massues peu grosse, ovale. Prothorax subcylindrique, à peu près aussi long que large, légèrement plus étroit vers l'avant, les côtés latéraux un peu convexes, les côtes antérieure et postérieure tronqués, le postérieure légèrement marginé, la surface ponctuée-rugueuse là où les écailles permettent de le distinguer. Ecusson petit, triangulaire équilatéral. Elytres tronquées à l'avant, les angles antérieurs émoussés, insensiblement élargies jusqu'un peu au delà de la moitié puis terminant en ogive, ponctuées-striées, les points plus gros que la distance qui les sépare longitudinalement, avec poils érects blanchâtres plus longs vers l'arrière. Coxas antérieures contiguës, les médianes subcontiguës, les postérieures distantes, les fémurs peu reflés, les médians et postérieurs un peu claviformes, les tibias antérieurs avec environ un demi douzaine d'épines au bord inférieur.

De la province de Talca où cette espèce attaque les pommes de terre (Fl. Ruiz leg.) Il m'est agréable de dédier l'espèce à son découvreur.

Sphenophorus brunnipennis (GERM.)

A part la taille qui varie chez ces insectes, je ne vois pas de différence appréciable entre cet insecte du Chili et ceux de Buénos Aires. Mr. le Dr. C. E. Porter a recueilli cet exemplaire à Apoquindo en Février 1922.

Nothorhynchobius Porteri BRÈTHES, n. sp.

Testaceus, pronoto in medio indeterminate piceo, elytris antice sat ample piceis, hoc piceo in medio elytrorum angustato dein ad 2/3 extus circulariter extenso, hoc modo: elytris singulis in medio macula ovali testacea cum lineis 2 longitudinalibus piceis ornatis, margine externo et tercio apicali testaceis; palpis, antennis pedibusque testaceo-ferrugineis. Long.: 2 mm. Lat.: 1,4 mm.

Au premier coup d'œil cet animal fait penser un peu à certaines formes de *Cranorhynchus variegatus*, mais il vient dans le groupe des *Rhynchobies*. Relativement peu convexe, suballongé, elliptique, avec une légère pubescence qui tombe assez facilement, les yeux légèrement obliques au côté interne, les antennes de 11 articles, la massue de 3, ses deux premiers articles légèrement saillants à l'extrémité; le front lisse, luisant, légèrement pointillé, d'un rougeâtre testacé plutôt obscur; le pronotum transverse, lisse, luisant, pointillé comme le front, mais plus éparsément, côtés latéraux testacés, puis progressivement ferrugineux pour devenir d'un noir de poix au milieu longitudinalement sans délimitation distincte. Les élytres sont ornées chacune, d'une tache testacée ovalaire qui occupe la moitié médiane de la longueur; cette tache ovalaire contient en son milieu deux lignes noirâtres longitudinales, l'interne un peu plus courte que l'externe: cette tache ovalaire est limitée à son bord postérieur par une fine ligne noirâtre qui, à la suture, se joint avec sa semblable et qui, à la partie antérieure, s'étale presque jusqu'au callus. Le bord externe et le bord apical sont testacés. La ponctuation est plus forte qu'au front et au pronotum, mais peut-être aussi éparsée qu'au pronotum. Le prosternum est légèrement convexe, sans crête longitudinale. Le métasternum est orné de stries transverses peu profondes

et de quelques points. L'abdomen a six segments, le premier deux fois aussi long que chacun des suivants qui sont subégaux, moins le 6° qui est court: la ponctuation y est éparsée d'abord, puis assez forte et relativement dense. La ligne abdominale est complète et atteint à peine les 2/3 du segment.

Mr. le Dr. C. E. Porter a recueilli cette espèce à «El Salto».

Pullus Gilberti BRÈTHES

J'observe que les antennes seules sont ferrugineuses; les pattes peuvent être plus ou moins obscures et même noirâtres ainsi que le dessous du corps.

De la Selva Oscura, II, 1917, C. E. Porter, Coll.

Cephaloscymnus Porteri BRÈTHES, n. sp.

Suborbicularis, modice pilosellus, niger, antennis pedibusque ferrugineis. Long.: 1,5 mm. Lat.: 1,1 mm.

Suborbiculaire, un peu vilieux, noir, les antennes et les pattes ferrugineuses.

La tête est lisse, avec une ponctuation plutôt éparsée, le pronotum avec la ponctuation plus forte et plus dense, et encore bien plus prononcée en force et densité sur les



Fig. 28.—Antenne

élytres. Les antennes (fig. 28) ont la massue constituée plutôt de deux articles, l'antérieur paraissant mieux appartenir au funicule. En des-

sous, le prosternum n'a pas de carinules. Le métasternum est lisse avec quelques gros points pilifères épars sans carène ni impression. La ligne pectorale est formée de points au fond de la strie qui constitue cette ligne, son bord antérieur arqué atteignant le devant des coxas médianes. La ligne abdominale atteint le bord postérieur du premier segment vers le milieu entre la ligne médiane et le bord latéral. Les 5 segments de l'abdomen sont lisses avec ponctuation forte et assez distante. Le premier segment est plus long que le 2 et celui-ci un peu plus long que chacun des suivants. Les tarsi sont trimères, sans nodule à la base du 3° article; les ongles sont simples.

Ce *Cephaloscymnus* est le premier représentant chilien du genre et le second de l'Amérique du Sud.

Mr. le Dr. C. E. Porter, à qui je dédie l'espèce, l'a découverte à La Ligua, en 1912.

DIPTÈRES

Laphria calogastra PHIL.

«Las Condes», près de Santiago. C. E. Porter, leg.

Osca dorsoguttata (MQ.) BRÈTHES

Un exemplaire recueilli à Los Vilos par Mr. J. N. Thomas me permet d'inclure cette espèce dans le genre actuel.

Dilophus macrorhinus (BL.)

Un exemplaire recueilli au Valle de Lluta par Mr. J. N. Thomas en 1923.

Dilophus rubricollis (BL.) KERT.

Un exemplaire recueilli à Arauco par Mr. A. Vicuña G.

Acrocera Honorati BRÈTHES, n. sp.

Minuta, polita, capite nigro, oculis nudis, maxima ex parte contiguïs, triangulo ocellari tantum tumido et antennis brevissimis ante ocellum anticum sitis e ? articulis formatis, articulo ultimo setoso basi globuloso. Partes oris inconspicuae. Thorax globosus, pilositate grisea brevi ornatus. Abdomen supra flavum, basi et incisuris anguste nigris, subtus segmento 1° nigro apice flavo, ceteris nigris in medio apicem versus ampliate etiamque apice flavis. Pedibus 4 posticis (2 anticis desunt) flavo-testaceis, tarsi articulo ultimo et unguibus nigris. Alae hyalinae, a typo Acrocerae venatae, 1° 2° que venis longitudinalibus tantum obscurioribus. Alulae pellucidae. Long.: 2,5 mm.

Un exemplaire de Tomé recueilli par Mr. Alfredo Honorato à qui je me fais un plaisir de dédier l'espèce.

Panops nigratarsis BL.

Un exemplaire recueilli à Mulehen par Mr. Héctor E. Pinochet.

Thereva chilensis MQ.

Un exemplaire recueilli à Apoquindo par Mr. le Dr. C. E. Porter.

Beris modesta PHIL.

Comme l'antérieur.

Gonia pallens var. **chilensis** MQ.

Comme les antérieurs.

Ocyptera apicalis BIG.

Mr. le Dr. C. E. Porter a recueilli un exemplaire de cette espèce à Las Condes.

Ocyptera Porteri BRÈTHES, n. sp.

Nigra, cinereo-pruinosa, abdomine rubro, alis hyalinis.
Long.: 8 mm.

♂ Tête noire, le front noir, les bandes fronto-orbitales et la face soyeuses; antennes et trompe noires. Thorax noir, avec un pollen cendré, ressortant sous un certain angle deux lignes noires dorsales longitudinales. Six *dc*, trois avant et trois après la suture. Ecusson avec deux fortes macrochètes de chaque côté et deux plus fines croisées à l'extrémité. Abdomen d'un rouge cerise, deux macrochètes antéapicales aux segments 2-4, les poils fins également noirs. Ailerons blancs, balanciers marrons. Ailes hyalines, les veines noirâtres. Pieds moirs.

Un ♂ recueilli aussi à Las Condes par Mr. le Dr. C. E. Porter à qui je dédie l'espèce.

Tetanocera gutturalis WIED.

Sans en avoir une sûreté absolue, je crois bien que c'est cette espèce que j'étudie pour la première fois du Chili; il existe déjà plusieurs espèces dont la distinction est assez difficile. Mr. Vicuña G. a recueilli cet exemplaire à Arauco.

Borborus hirtipes BL.

Mr. le Dr. C. E. Porter a recueilli un exemplaire de cette espèce à Temuco, en 1917.