

Description d'un nouveau genre et nouvelle espèce d'Ulidiidae du Chile

PAR LE

DR. JEAN BRÈTHES

(Membre Correspondant du Muséum de Paris).

Le R. Frère Flaminio Ruiz P., l'intelligent Directeur du Musée du Collège de San Pedro Nolasco, m'a fait remettre par l'intermédiaire de Mr. le Dr. Carlos E. Porter, un Diptère très intéressant de la famille *Ulidiidae*, qui représente une nouvelle forme générique que j'appellerai *Stictoedopa*.

Ce genre correspond presque aux genres *Oedopa* Loew et *Paroedopa* Coq., ayant avec le premier plus d'affinités qu'avec le second: les première et troisième veines longitudinales sont nues, la première cellule postérieure bien rétrécie vers le bord alaire, la cellule anale formant un angle aigu vers l'arrière, les joues avec un profil subcarré qui ont une hauteur presque égale à la hauteur verticale des yeux; il se rapproche de *Paroedopa* par les yeux plutôt elliptiques-verticaux, et par la veine transversale externe droite. Mais il diffère des deux genres cités par l'occiput légèrement surbaissé par rapport au niveau supérieur des yeux (comme dans les *Rhopalomeridae*), etc surtout par la trompe qui est filiforme, la partie basale pratiquement cachée dans l'ouverture buccale, avec les palpes presque rudimentaires à son extrémité et dont la partie externe est longue, un peu plus longue que la hauteur de la tête et terminée par deux labelles qui sont deux fois plus longues qu'épaisses. De plus, la veine médiastine atteint le bord costal après le milieu de l'aile et sans que la veine costale apparaisse brisée à sa jonction.

Il est pour moi de la plus grande satisfaction de dédier l'espèce à son découvreur:

Stictoedopa Ruizi BRÈTHES, n. sp.

Oculis (post mortem), triangulo ocellari et haustelle nigris; fronte testacea verticem versus rubescente; facie genisque albidis; antennis rubellis, pilis, seta et articulo 3.0 apice nigris; thorace griseo, lineis 2 parallelis anterioribus et línea transversa alas versus nigris; scutello? Abdomine griseo, segmento 2.0 macula antero-laterali et duabus ad marginem apicalem, segmento 3.0 lineis duabus mediis apice extrorsum euntibus; segmento 4.0 maculis 2 apice (et punctis nonnullis) nigris. Femoribus plus minus ferrugineis, uni-vel bi-annulato-fuscis; tibiis griseis biannulato-fuscis; tarsis plus minus ferrugineis, pilis nigris; unguibus longis, divaricatis, tenuibus, basi ferrugineis, apice nigris; pulvillis sat magnis, testaceis; alis subhyalinis, ad costam tantum fuscis, nigro sexplagiatis. Long.: 7 mm. Alae: 5 mm.

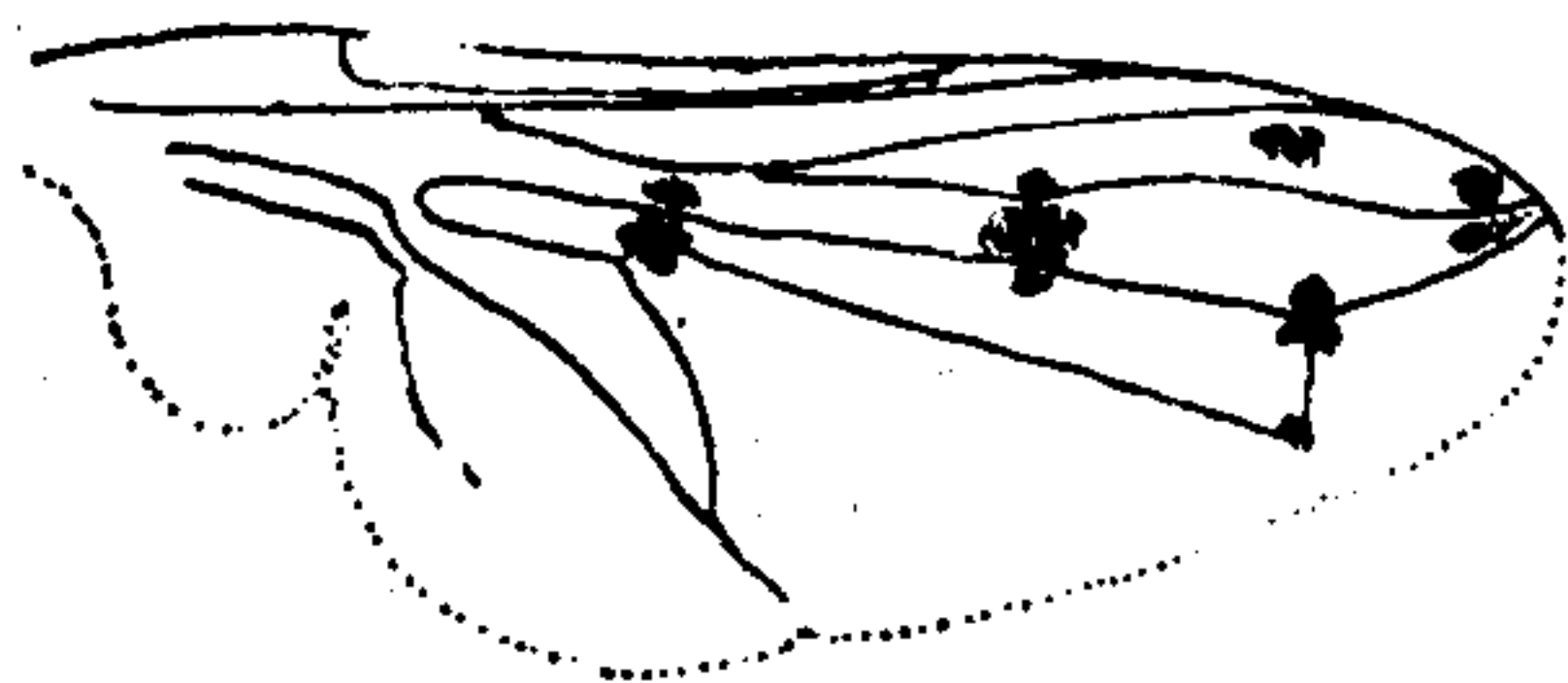


Fig. 22.—Aile de *Stictoedopa Ruizi*, tres augmentée

Les taches alaires sont caractéristiques dans cette espèce (voir la figure): un groupe de petites taches à la base de la cellule discoïdale, un groupe à son extrémité supérieure et un autre petit à son inférieure; un quatrième groupe vers le milieu supérieur de la discoïdale et qui accompagnent la veine transversale antérieure; deux taches au-dessus de la 3.^e longitudinale dont une à l'extrémité et une dernière en dessous, à l'extrémité aussi.

Hacienda «Las Mercedes», près Camarico, Dic. 1925.

