

INSECTOS NEOTROPICOS

POR EL

R. P. Longinos NAVAS S. J.

2.^a SERIE (*)

El mayor contingente de esta nota lo forma un rico envío del Hno. Flaminio Ruiz, a pedido del Prof. Porter; otras especies las tenía ya enviadas anteriormente por el mismo Dr. Porter y algunas del P. Pirión, SS. CC.; otras dos me fueron enviadas de San Pablo (Brasil) por el Sr. Conde de Barbiellini.

NEURÓPTEROS

Familia MIRMELEÓNIDOS

12. *Elicura litigator* Nav. Chile, sin localidad precisa.

13. *Ameromyia strigosa* Banks. Talca, 1922, H. Flaminio. Especie y aun género nuevos para Chile. El tipo es de la Argentina.

Familia CRISÓPIDOS

14. *Chrysopa nosina* Nav. Lonquimay, Febrero de 1917, Dr. Porter.

15. *Chrysopa tristella* Nav. Santiago, 1925, H. Ruiz

Familia HEMERÓBIDOS

16. *Hemerobius pallidus* Blanch. Talca, P. Gazul

(*) VEÁSE la 1.^a Serie en esta Revista, 1925, pp. 305-313.

17. *Megalomus falcatus* Blanch. (fig. 44). Lonquimaiy, Febrero de 1917. Dr. Porter. Un ejemplar algo deteriorado, sin abdomen, pero con las alas enteras, que permiten identificarlo sin género de duda con la especie descrita y figurada por Blanchard (Hist. Nat. de Chile, VI, 1851, p. 125, lam. 1, fig. 8, aunque la figura es inexacta, según se dirá más adelante.

La especie es un verdadero *Megalomus*.

Será conveniente ampliar la descripción por lo que se refiere a las alas.

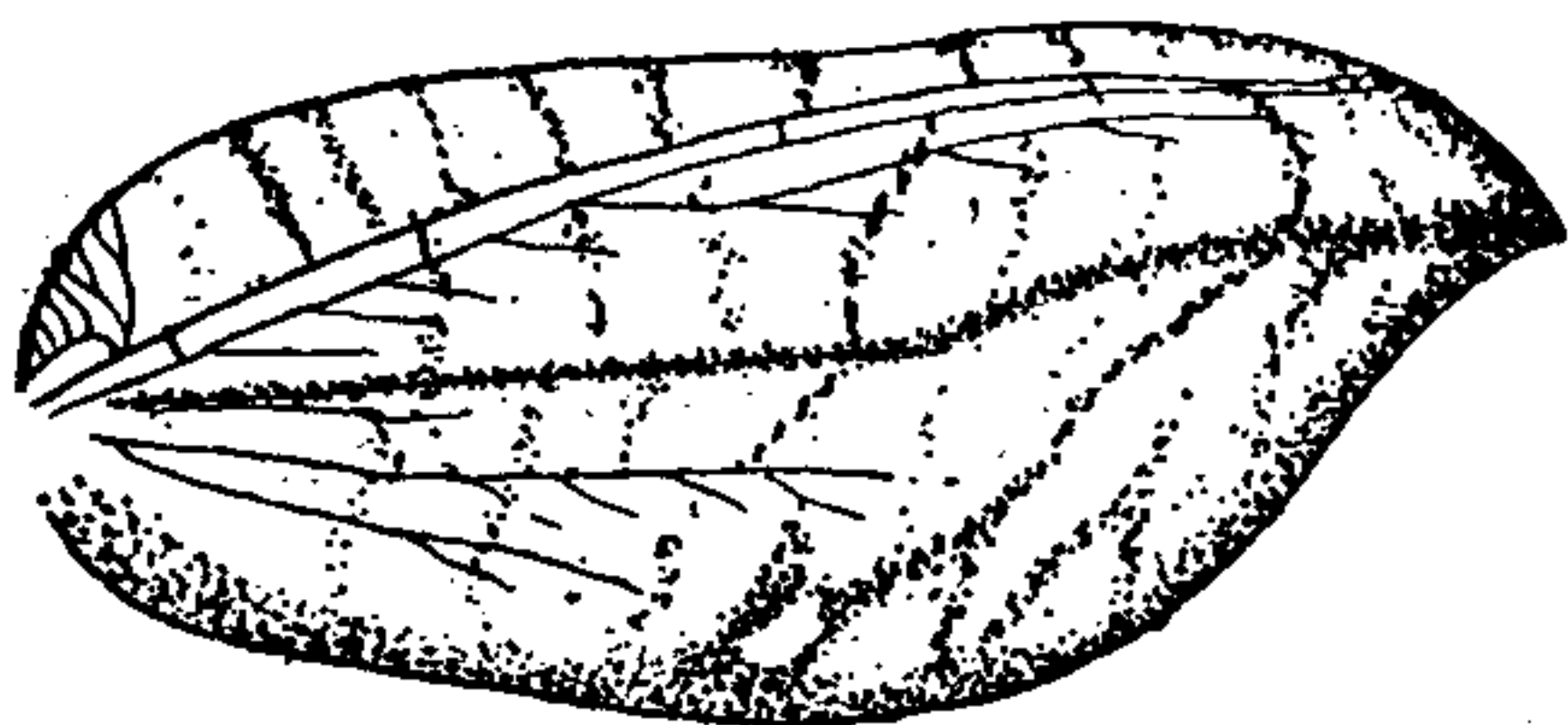


Fig. 44.—*Megalomus falcatus*, Blanch.—Ala anterior

Ala anterior (fig. 44). Campo costal ancho, en la base simple, con venillas por lo común ahorquilladas o ramosas en el campo costal, pero no enlazadas con otras venillas que dividan el mismo campo. Campo subcostal con 3-5 venillas. Radio con 5 sectores, ahorquillados en el ápice o borde externo los primeros, pero el último o externo a su vez ahorquillado y ramificado varias veces, al menos cuatro. Dos series de venillas gradiformes, la externa sinuosa y larga, más o menos paralela al margen externo, de unas 27 venillas desde el radio al ramo posterior del cúbito, la interna oblicua algo quebrada, con 7 venillas delante del procúbito, 4 detrás; más interiormente hay muy pocas venillas, las usuales entre las ramas del cúbito. Cúbito ahorquillado en la base, el ramo anterior con varios ramos, el posterior ahorquillado, en ambos casos antes de la serie interna de venillas gradiformes. La membrana está teñida de amarillento y pintada de manchitas pardas con tendencia a formar líneas o fajas transversas.

Esta circunstancia y ciertos reflejos inducirían al dibujante a pintar multitud de venillas en el disco y en el

campo costal, que no existen. Pongo aquí un dibujo esquemático del ala anterior (fig. 44).

Ala posterior con el campo costal estrecho, con las venillas sencillas antes del estigma. Radio con cuatro o cinco sectores. Dos series de venillas gradiformes, la interna de 6, la externa de 12, más o menos paralela al borde externo.

El aspecto es ciertamente muy parecido al *Drepanopteryx phalenoides* L. de Europa, como observa Blanchard, pero no puede incluirse en el mismo género.

Banks tomando por tipo esta especie, formó el género *Gayomyia* (Trans. Am. Entom. Soc., 1913, p. 216 y 217, en ésta escribe *Gayomia*). Sus palabras son claras (p. 217). «Distinguishable from other Hemerobiidæ by densæ reticulate basal and costal parts of wing (ha de entenderse el ala anterior); many cross-veins elsewhere quite irregular»... No hay nada de esto en el ejemplar que tengo a la vista, aunque otra cosa aparezca en la figura muy imperfecta de Blanchard, la cual debió de engañar a Banks para inducirle a formar su género.

En el mismo género incluye Banks (l. c. p. 218) el *Megalomus sticticus* Blanch, pero sin razón, porque ni en la descripción ni en la figura aparece la reticulación del ala anterior, sino sólo «jaspeaduras», como dice Blanchard.

Resta, pues, inválido el género *Gayomyia* Banks.

La especie tipo *falcatus* Blanch., ha de conservarse en el género *Megalomus* Ramb. y probablemente también el *sticticus* Blanch.

Queda asimismo invalidado lo que dije, (Rev. Chil. de Hist. Nat. 1924, p. 15) con referencia al género *Gayomyia*, que entonces suponía válido, al formar el género *Porter*.

Familia MANTÍSPIDOS

18. *Drepanicus chrysopinus* Brau.

La descripción (Abh. Bd. XVII, 1887, p. 284) está hecha sobre un ejemplar ♂, sospechando Brauer que no sea más que el ♂ de *Drepanicus Gayi* Blanch. «Diese Art ist vielleicht nur das Männchen der folgenden.»

El ejemplar que tengo a la vista es ♀ y difiere en algo de la descripción de Brauer, por lo que añadiré algunas particularidades omitidas por Brauer, o diferentes.

Caput vertice fortiter fornicato, sulco tenui longitudinali, viridi; facie flava, stria inter antenas arcuata viridi, alia transversa pone vel supra ipsam sive pone antenas flava; stria subra interna ad oculos et alia externa in labro, rubris; oculis fuscis; labro antice rotundato.

Thorax viridis, superne linea media longitudinali flava.

Pedes flavo-virides, femoribus anterioribus parum dilatatis parumque inflatis.

Alae apice ellipticae, margine externo leviter convexo, stigmatate vix chitinizado, hyalino, venulis pluribus diviso, aliquot furcatis; (1) membrana hyalina; reticulatione viridi, margine posteriore flavo; serie externa venularum distinctissima, interna irregulari.

Ala anterior radio usque ad stigma flavo; sectore radii fere 12 ramis; 15 venulis gradatis externis, fere 5 internis, aliis 5 flavis ad ortum primi rami sectoris.

Ala posterior 16 venulis gradatis externis, 5-7 internis; sectore radii 11-12 ramis.

Long. corp. ♀	17'4 mm.
.. al. ant.	13 »
... .. post.	20'5 »

Patria. Chile: Pichulbura, Col. Arturo Ría, 1925.

19. *Fusa Pirioni* Nav. Otro ejemplar rotulado «Lonquimay. Dr. Porter coll. II, 1917», imperfecto por faltarle el abdomen, pero con las antenas enteras, largas, con los artejos globosos y cortos, carácter que acaso convenga añadir a los del género.

Antennae longae, pluriarticulatae, articulo primo obconico, ceteris globosis, subpedunculatis.

(1) Este carácter debe de pertenecer al género. Enderlein dice Stett. Entom. Zeit. 1920, p. 375: «Pterostigma wohl ohne Queralern?»

MEGALÓPTEROS

Familia CAULIÓDIDOS

20. *Protochauliodes cinerascens* Blanch. Sur de Chile, Canario, L. Moreira coll.; cuatro ejemplares. Chile, H. Flaminio.

21. *Protochauliodes humeralis* Banks. Temuco Ricardo Porter, Enero de 1924.—Cura cautin, coll. F. Ruiz.

Familia SIÁLIDOS

22. *Protosialis chilensis* Mac Lachl. Talca, P. Gazulla.

MECÓPTEROS

Familia PANÓRPIDOS

23. *Panorpa Ruizi*, sp. nov. (fig. 45).

Corpus nigrum.

Caput? (deest.)

Thorax superne fascia media longitudinali parum definita testaceo-ferruginea.

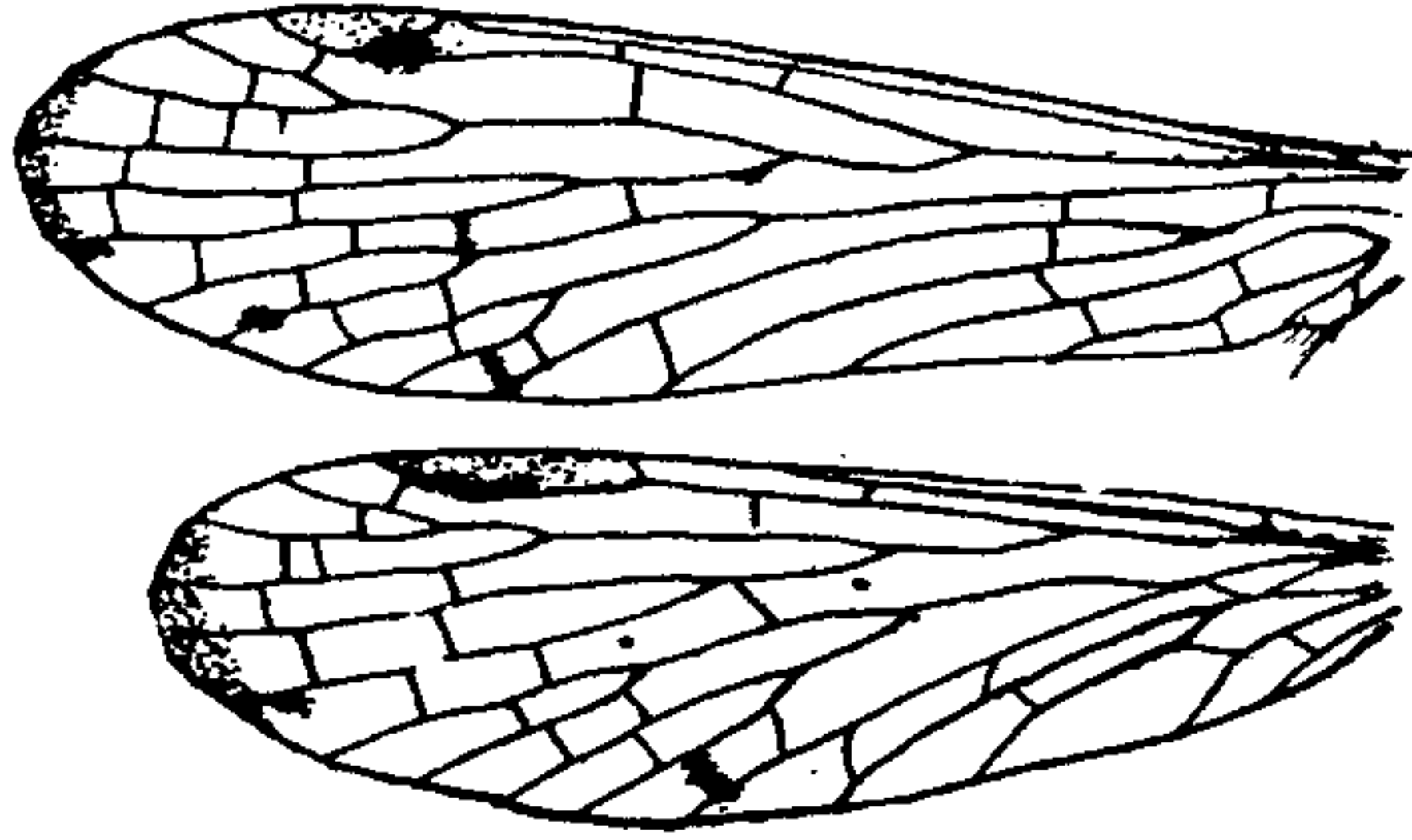


Fig. 45.—*Panorpa Ruizi* ♀ Nav. Alas

Abdomen connexivo laterali et margine postico segmentorum fulvis; ultimo segmento ♀ fusco-ferrugineo
Pedes femoribus anteribus fulvis, tibiis tarsisque fuscis.

Alae (fig. 45) hyalinae, apice ellipticae; reticulatione fusca; membrana apice fusco limbata et vestigio fasciae

stigmatis ad marginem posteriorem, et in ala anteriore etiam striola fusca inter ramum sectoris et procubitum; stigmatate elongato, fulvo, ad marginem posteriorem fuscato, latius in ala anteriore, interne venula limitato; pupillis in ala posteriore fuscis, conspicuis.

Long corp. ♀	11'5 mm.
al ant.	23'5 »
... .. port.	12'3 »

Patria. Chile: Lonquimay. Coll. Fl. Ruiz
El género *Panorpa* es nuevo para Chile.

Familia NOTIOTAÚMIDOS.

26.—*Notiothauma Reedi*. Mac Lachl. ♀ Sin localidad. Duplicados de la col. Art.º Vicuña adquirida por el Dr. Porter.

PLECÓTEROS

Familia PÉRLIDOS

25.—*Perlinella virescentipennis* Blanch. Cura Cautín 1922, Coll. F. Ruiz.

Familia GRIPOPTERÍGIDOS

26.—*Gripopteryx neofriburgensis* Nav. Talca. H. Flaminio, Febrero.

EFEMERÓPTEROS

Familia LEPLOFÉLBIDOS

27.—*Nousia delicata* Nav. Lonquimay. H. Flaminio.

Familia BÉTIDOS

28.—*Callibaetis jocosus* Nav. San Pablo (Brasil, enero de 1925.

29.—*Callibaetis zonalis* Nav. San Pablo (Brasil), Enero de 1926, Conde de Barbiellini.

TRICÓPTEROS

Familia ODONTOCÉRIDOS

30.—*Psilopsyche kolbiana* Ulm. Lonquimay, 1924 Coll. F. Ruiz. Un ejemplar ♂ al parecer más completo que el tipo (Notes Leyd. Abril 1907, XXIX. p. 8, f. 8,9). Sus dimensiones son: Long. del cuerpo, 10 mm.; ala ant. 15'5 mm.; ala post., 11 mm.; antenas (casi completas), 26 mm.

El ala anterior ofrece la membrana con un ligero tinte leonado, del cual color es asimismo la malla y la pubescencia, pardusca cerca del borde posterior y en la ampolla axilar.

El ala posterior es hialina en la membrana, con un ligero tinte leonado en el ápice.

31.—*Psilopsyche ruiziana*, sp. nov. (fig. 46).

Similis *Kolbiana*. Ulm, Minor.

Corpus totum fulvum, pubescentia fulvo-alba.

Caput pilis longis densisque; oculis in sicco fuscis; antennis primo articulo crasso, elongato, fulvo, ceteris elongatis, fulvo-ferrugineis apice obscurioribus; palpi ferrugineis.

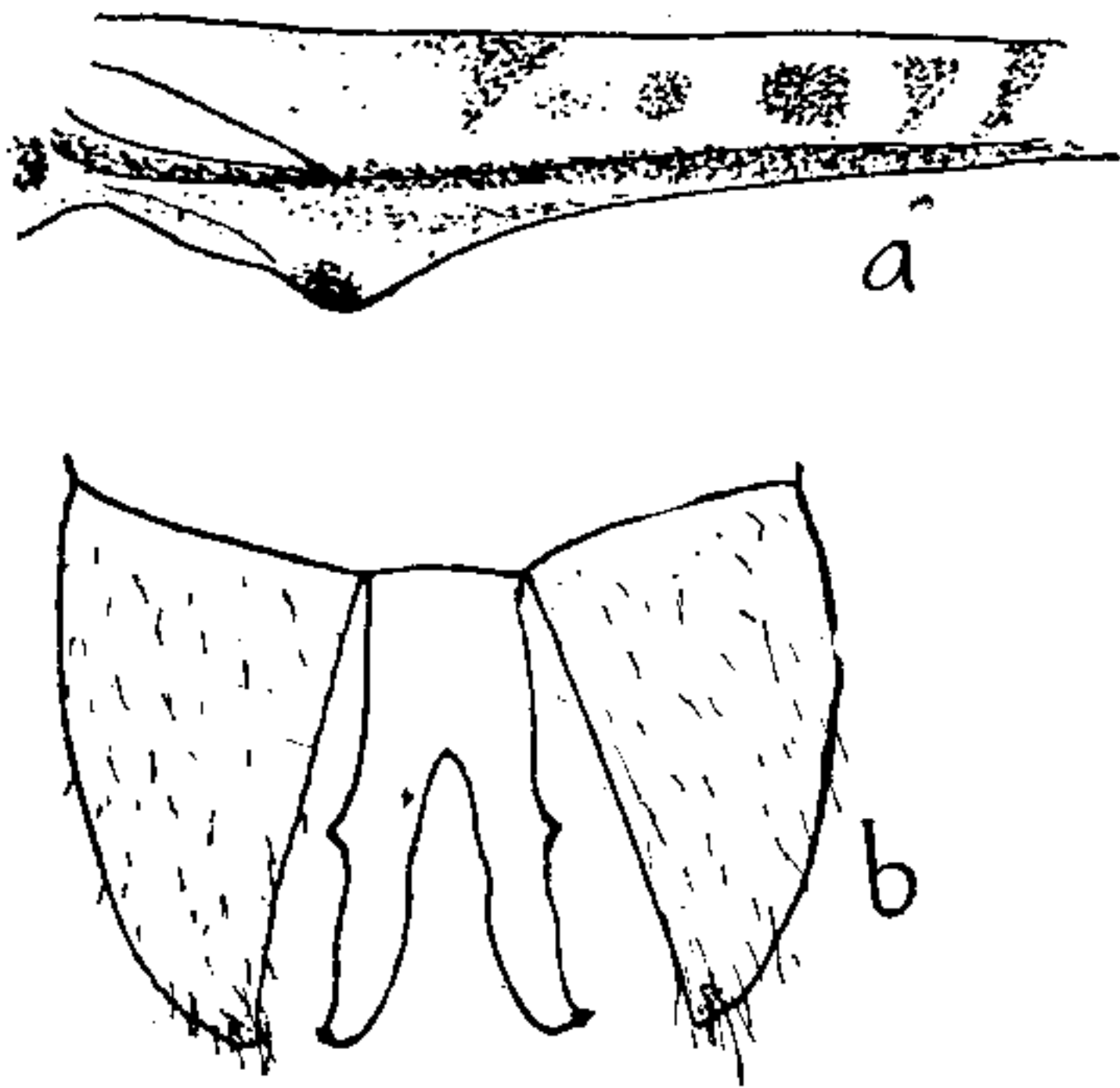


Fig. 46.—*Psilopteryx Ruiziana* *a*, ala anterior; *b*, genitalia.

Abdomen fulvo-pallidum, cercis superioribus grandibus, desuper visis (fig. 46, *b*) triangularibus elongatis, basi distantibus, margine interno recto, convexo, apice fusco, punctatis; processu decimiûtergiti (vel tegula copulatoris) elongato, ramis parallelis, cercis superioribus longitudine subaequalibus, dente externo ad medium et ad apicem.

Pedes fulvi, calcaribus 2, 4, 4, interno praeapicali tibiae secundae perlongo.

Alae reticulatione fulva, membrana levissime fulvo tincta.

Ala anterior tota maculis fusco-griseis marmorata pone radium, retrorsum et extrorsum densioribus, stria fusca ad anastomosim; bulla anguli axillaris superne fusca (fig. 46, a)

Ala posterior vix intensius apice tincta iridea, venula radiali leviter fuscata.

Long. corp. ♂	8'8 mm.
al. ant.	14'8 »
post.	9'8 »

Patria. Chile: Lonquimay, Col. H. F. Ruiz.

32. *Psilopsyche Blanchardi* sp. nov. (fig. 47).

Caput fulvum, pilis fulvo-aureis; omlis nigris; palpis fulvo-testaceis; antennis fulvis, apice articulorum vix sensibiliter obscurato; primo articulo longo, capite longiore, pilis fulvo-aureis applicatis vestito.

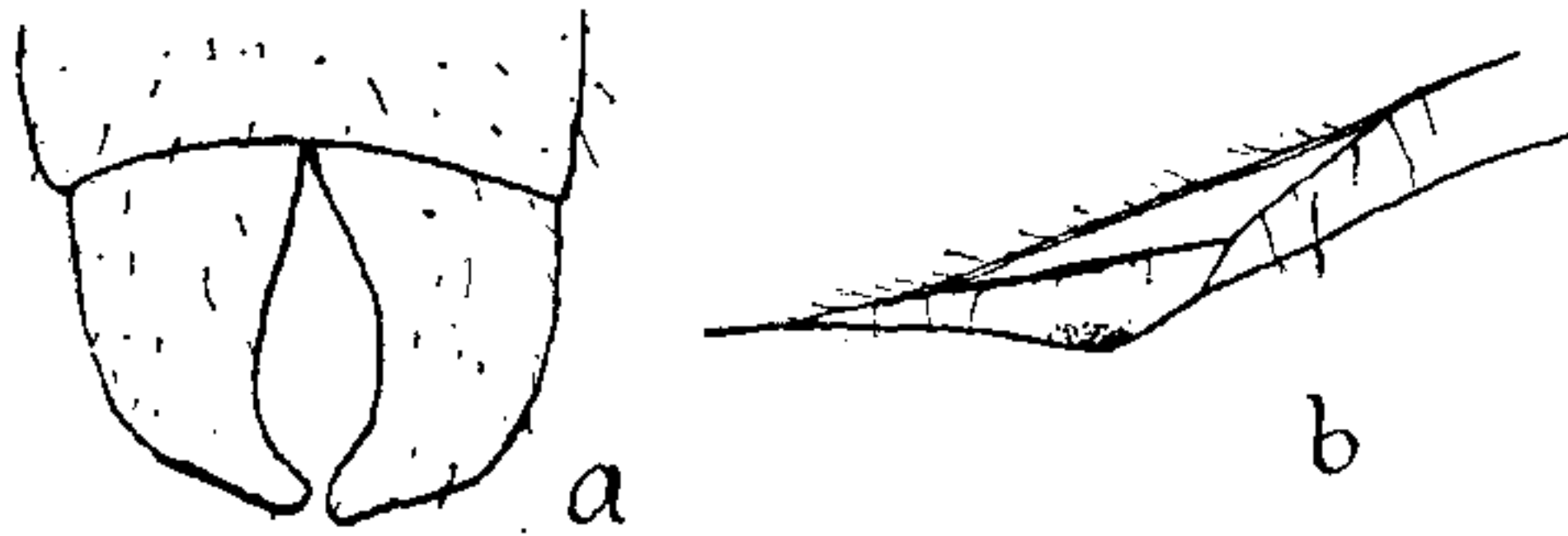


Fig. 47.—*Psilopsyche Blanchardi* ♂ Nav.

a, extremo del abdomen. *b*, ángulo axilar del ala anterior.

Thorax fulvo-testaceus, fulvo-albo pilosus, superne ad latera mesonoti paulo obscurior.

Adomen fulvum, fulvo pilosum; cercis superioribus ♂ grandibus, superne basi contiguis; dein divergentibus, apice proximis, spatium longiter ovale inter se relinquentibus (fig. 47, a); a latere visis triangularibus.

Pedes fulvi, fulvo-pallido pilosi.

Alae reticulatione subtota pubescentia, fimbriis fulvis.

Ala anterior ruembrana leviter fulvo tincta, aliquot maculis fusco-cinereis conspersa, 5-7 in regione pone stigma, 4 in striam obliquam a margine posteriore alae ad marginem posteriorem cellulae discalis, aliis ad arculum;

aliis grisaceis parum conspicuis in cellulis apicalibus. Bulla ad angulum axillarem parum prominente, testacea (fig. 47, b).

Ala posterior hyalina, membrana levissime fulvo tincta.

Long. corp. ♂	8'5 mm.
... al. ant.	14 »
... ... post.	9'7 »

Patria. Chile: Lonquimay, H. Flaminio Ruiz.

La he denominado *Blanchardi* en obsequio del naturalista Blanchard autor de los Neurópteros de la fauna de Chile de Gay.

33. *Psilopsyche Molinai* sp. nov. (fig. 48).

Caput fulvum, pilis fulvo-aureis longiusculis vestitum; oculis in sicco fusco-nigris; palpis ferrugineis; antennis fulvis, manifeste fusco annulatis.

Thorax fulvus, fulvo-aureopilosus; mesonoto ad latera fusco, metanoto lateraliter ferrugineo.

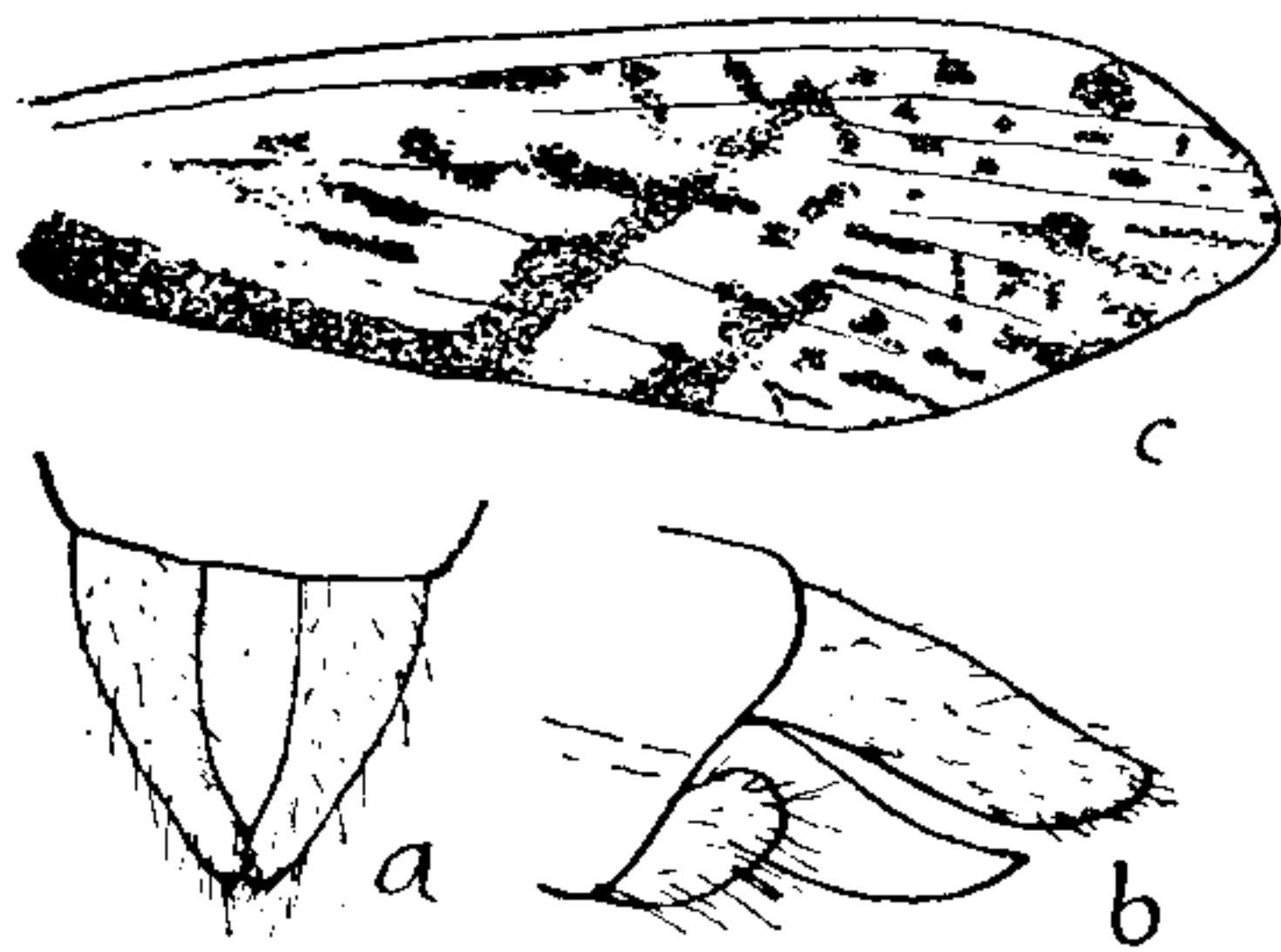


Fig. 48.—*Psilopsyche Molinai* ♂ Nav.
a, b. Externo del abdomen. c. Ala superior.

Abdomen fulvum, fulvo-ferrugineum, fulvo pilosum; cercis superioribus (fig. 48, a, b) elongatis, desuper visis basi distantibus, apice contiguus (fig. 48, a), a latere visis margine superiore subrecto, inferiore late sinuoso, apice obtuso; cercis inferioribus (fig. 48, b) adscendentibus, obtusis, longiter pilosis; processu decimi tergiti a latere viso linguaeformi, cercis superioribus brevioribus, apice subacuto.

Pedes fulvi, aureo pilosi, apice articulorum tarsorum viter fuscescente.

Alae reticulatione fulva, membrana iridea, levissime albo tincta.

Ala anterior (fig. 48, c) tota maculis fusco griseis marmorata, pluribus inter se confluentibus, maxime duabus striis obliquis citra et ultra medium marginis posterioris.

Ala posterior immaculata.

Long. corp. ♂	8'3 mm.
... al. ant.	14 »
... .. post.	9'5 »

Patria. Chile: Lonquimay, H. Flaminio Ruiz.

Tengo placer en dedicar esta hermosa especie, la más hermosa del género, al insigne naturalista chileno P. Juan Ignacio Molina S. J., bien conocido por su Historia Natural de Chile.

Familia LEPTOCÉRIDOS

34. **Triplectides Jaffueli** Nav. Lonquimay, H. Flaminio Ruiz.

35. **Triplectides Flaminii** sp. nov. (fig. 49).

Caput fulvo-testaceum, albido pilosum; oculis fuscis; antennis ala anteriore plus duplo longioribus, primo articulo bulboso, testaceo, secundo transverso, fuscescente, ceteris elongatis, testaceo-ferrugineis, in tertio basali apice fusco annulatis.

Thorax ferrugineo-fuscus, in mesonoto duabus striis longitudinalibus testaceis.

Abdomen fulvum, fulvo pilosum; ultimo tergito in laminam transversam producto (fig. 49); cercis superioribus vel appendicibus noni tergiti a latere visis deorsum arcuatis, desuper visis laminaribus, latiusculis, apice emarginatis, pallidis, pilosis; cercis intermediis (superioribus) brevibus, conicis, longiter pilosis; cercis inferioribus latis, margine posteriore emarginatis; tegula copulatoris desuper visa apice in duos lobos spinaeformes divisa, a latere visa basi lata, apice acuminata.

Pedes fulvi.

Ala anterior reticulatione subtota fusca; membrana fusco picta, striis pallidis sive hyalinis: in area radiali a basi ad stigma; in cellula discali, in cellula apicali IV, in cellula apicali V, excepto tertio apicali; furca apicali 1 pedunculata, pedunculo subaequali ramo anteriori.

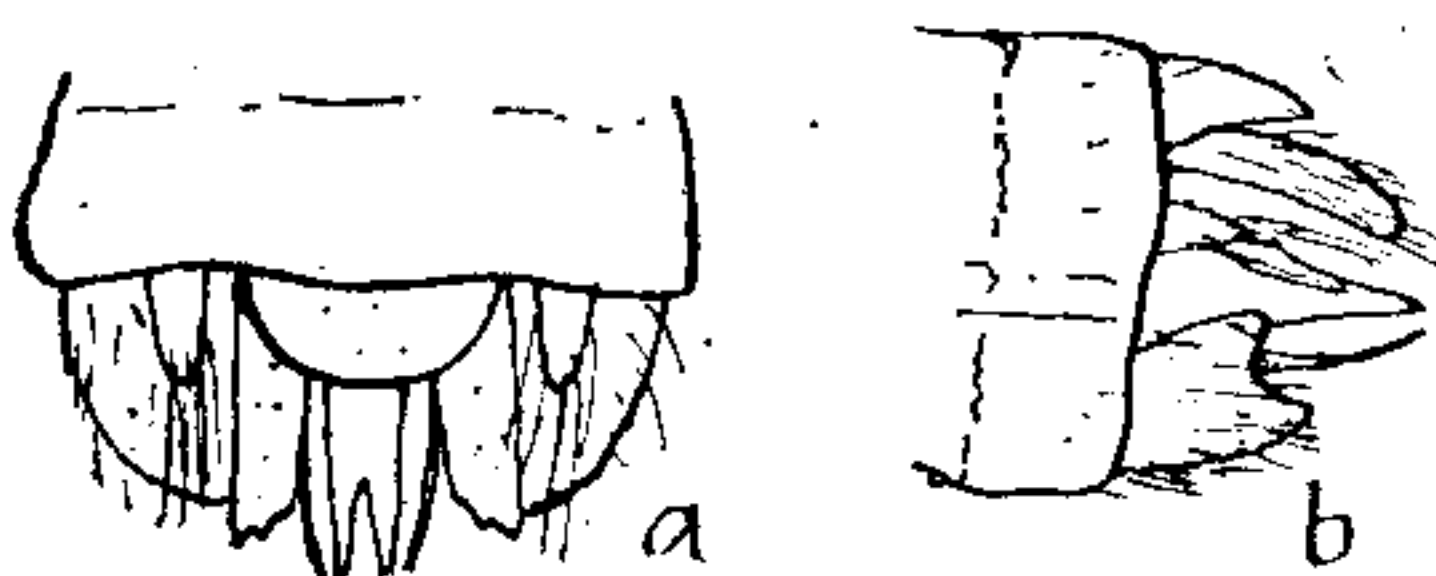


Fig. 49.—Triplectides Flamini ♂ Nav.
Extremo del abdomen.

Ala posterior hyalina, immaculata; pubescentia fusciscentis, densiuscula; reticulatione fulva, furca apicali breviter pedunculata.

Long. corp. ♂	9.3 mm.
... al. ant.	15 »
... ... post.	11 »
... antenn.	33 »

Patria. Chile: Lonquimay, varios ejemplares.

Tengo el gusto de dedicar la especie a su inventor en
H. Flaminio Ruiz.

Zaragoza, 11 de Mayo de 1926.

