

Nouveaux Hyménoptères parasites du Chili

PAR LE

Dr. Jean BRÈTHES

(Membre Correspondant du Muséum de Paris).

Evania Porteri BRÈTHES, n. sp.

Nigra, mandibulis tegulisque obscure ferrugineis. Long. 6 mm.

Face lisse, progressivement ponctuée vers la base des antennes; une ligne longitudinale peu marquée entre le milieu de la face et le bord interne de l'oeil; une crête circulaire à la base des antennes; scape à peu près de la longueur du 2. article du funicule, comme aussi de la longueur des joues; deuxième article du funicule un peu plus court que chacun des 4 ou 5 articles suivants. Front à peu près sans impression postantennaire, lisse, finement ponctué, les ocelles en triangle. Thorax un peu plus haut que long, mesonotum lisse, finement ponctué, avec mélange de quelques gros points enfoncés, les lignes parapsidales avec fines stries transverses, écusson lisse avec gros points plus nombreux. Segment médiaire avec les aréoles circulaires comme *E. appendigaster*, mais partout uniformes et moins prononcées, le bord postérieur sans impression médiaire. Pétiole de l'abdomen cylindrique, lisse. Sternum lisse, luisant, finement ponctué. Les pattes médianes sont insérées bien en arrière et sur un plan inférieur aux pattes postérieures de telle manière que l'extrémité des coxas médianes dépasse un peu le niveau des coxas postérieures. L'appendice métasternal atteint à peine le 1/4 basal des coxas postérieures, avec une petite encoche semi-circulaire à son extrémité. Les pattes n'ont pas d'épines, l'éperon postérieur n'atteint pas la moitié de la longueur du métatarse. Vénation alaire d'*Evania* proprement dit.

De Mancera, près Valdivia. Je me fais un plaisir de dédier l'espèce au Dr. Carlos E. Porter, qui travaille tant pour l'Histoire Naturelle de son pays.

Gasteruption ruficorne (SPIN.) SCHLETT.

J'ai vu un seul mâle de cette intéressante espèce dont la femelle est encore à trouver. Ce mâle vient de Los Perales: R. P. Anastasio Pirion.

Monomachus Porteri BRÊTHES, n. sp.

♀. *Capite flavo, facie macula verticali V—formante et antennis nigris. Thorace supra nigro, postice et regione scutellorum testaceis; pleuris testaceis et sternis nigris. Abdomine cerasino, sed petiolo et linea longitudinali media nigris. Coris testaceo-plus minus ferrugineis, extus vix piceis, femoribus plus minus ferrugineis, tibiis testaceis, extus et posticis ferrugineis, tarsis vix piceis. Alis hyalinis. Long.: 17 mm.*

La tête est lisse, finement et non densément ponctuée, avec une petite proéminence à la base de chaque antenne, la région ocellaire densément mais superficiellement ponctuée, venant ainsi légèrement opaque, le vertex avec ponctuation distante comme la face, les ocellos situées à la base de la tache en V noir. Le bord antérieur du pronotum en quille, avec une légère impression au milieu. Mésonotum et écusson lisses, leur ponctuation subnulle. Segment médiaire avec la ponctuation assez dense. Pétiole de l'abdomen légèrement courbe, à peine un peu plus gros vers le 1/4 postérieur, complètement lisse, sans aucune marque d'être longitudinalement ruguleux. Reste de l'abdomen complètement lisse, un peu comprimé. Ailes hyalines. La veine transverso-cubitale aboutit à la radiale, la cubitale atteint le bord postérieur de l'aile et la veine récurrente sort de près de l'extrémité de la 3 discoïdale, se dirigeant vers un point commun sans l'atteindre, n'ayant ainsi aucun contact entre elles.

Las Condes, Porter leg.

Hydrangeocola BRÊTHES, n. gen.

Antennis corpore longioribus. Capite cubico, pone oculos dimidio postico coarctato, postice cristato. Operculum inter mandibulas et clypeum appertum. Lineis parapsidalibus tantum antice notatis, segmento mediario haud dentato, alis stigmatate perangusto, cellula radiale magna, cellulis cubitali-

bus 3, 2^a sat magna, nervo recurrenate a cellula 2^a orto, cellula submediali mediali longiore, nervo parallelo brevi, sursum versus a vena brachiali oriunte.

Ce nouveau genre, dans la sous-famille des *Hormiinae*, est remarquable par le stigma très mince et très long, la cellule radiale très grande, la 2.^e cubitale assez grande et l'ensemble des cellules de la base qui n'atteint pas le tiers de l'aile.

Hydrangeocola Espinosai BRÉTHES, n. sp.

Testaceum, capite, antennis apicem versus, abdomine tantum apice supra, tarsi apice nigris; mesonoto lineis 2 (vel 3) et regione segmenti mediarum plus minus obscuris; alis hyalinis. Long. \pm 2 mm. Antennae: 4 mm. Alae: $3\frac{1}{4}$ mm.

Tête transverse, le clypéus non séparé de la face. son bord antérieur situé au niveau inférieur des yeux, lisse, une ligne imprimée depuis le clypéus jusqu'à l'ocelle antérieure, l'occiput rétréci vers l'arrière et marginé; les antennes l'environ 30 articles cylindriques, progressivement plus courts vers l'extrémité.

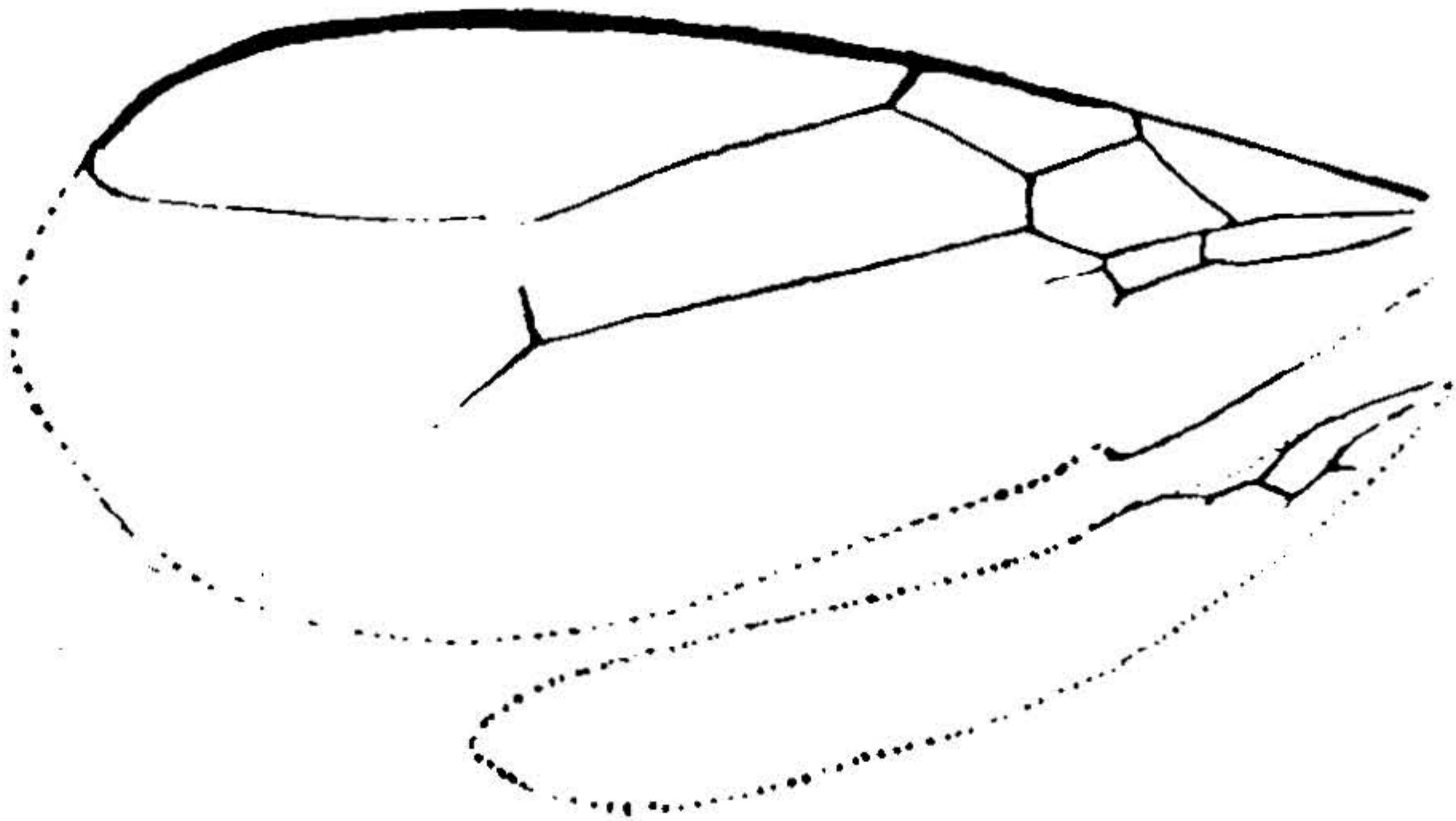


Fig. 14.—Ailes de *Hydrangeocola Espinosai* BRÉTHES, très augmentées

Mésonotum lisse, les lignes parapsidales marquées à leur moitié antérieure, nulles à l'arrière; l'écusson non caréné, arrondi à l'arrière; le segment médiane aréolé, arrondi-convexe, avec l'aréole basale et l'aréole pétiolaire sur la partie médiane, les aréoles latérales mieux définies.

Abdomen sessile, le premier segment chitinisé en dessus, un peu plus long que large, subrectangulaire, les stigmates placés vers le 1/3 basal, en saillie spinuliforme; la surface supérieure avec quelques stries longitudinales, et les espaces irrégulièrement striolés. Deuxième segment subtransverse, lisse, avec une ponctuation grosse et éparses. Les segments suivants paraissent peu chitinisés assez chiffonnés.

Mr. le Prof. Marcial R. Espinosa B., à qui je dédie l'espèce, l'a obtenue de galles produites sur *Hydrangea integerrina*, en Janvier 1926, à Los Canelos (Parral de de Linares).

Dicyclus Porteri BRÈTHES, n.sp.

Niger, tantum viridi-vergente, abdomine nitido cyaneo-nitente, antennis pedibusque testaceo-ferrugineis. Long. 1,5 mm.

La tête avec un chagriné dont la direction des stries est radiaire vers l'avant du clypéus; celui-ci émarginé à son bord antérieur. Les ocelles presque en ligne droite. Le pronotum très court, transverse, aussi large que le mesonotum, le dos du thorax avec un chagriné-aréolé uniforme, ainsi que les pleures, le segment médiaire avec le chagriné plus fin que le dos du thorax, le pétiole de l'abdomen à peu près aussi long que large, striolé, l'abdomen court, piriforme, le premier segment après le pétiole à peu près aussi long que celui-ci, évasé, le 2.^e segment encore plus évasé jusqu'à son extrémité, le reste de l'abdomen progressivement plus étroit, en cône.

Catolaccus Espinosai BRÈTHES, n. sp.

♀ *Laete viridis, scapo pedibusque testaceis, alis hyalinis. Long.: 3-4,5 mm.*

Les joues avec un chagriné simple, assez laxé, qui se change sur le reste de la tête et du thorax en un chagriné-aréolé uniforme qui se continue jusque sur le prolongement colliforme du segment médiaire où il est cependant plus fin qu'au dos du thorax. Le segment médiaire sans crête longitudinale, mais avec une légère crête transver-

sale vers le milieu de sa longueur. L'abdomen est un peu plus long que la tête et le thorax réunis, plus étroit que ce dernier, terminé en pointe à l'extrémité, sa surface lisse, son chagriné fin, assez excavé en son milieu en dessus, peu caréné en dessous.

Mr. le Prof. M. R. Espinosa B. a également obtenu cette espèce parasite d'une galle d'*Hydrangea*.

Parapteromalus chilensis BRÉTHES, n. sp.

♂ *Niger, obscure viridis, scapo (apice piceo) pedibusque testaceis (sed femoribus posticis viridibus), maculaque basali abdominis etiam testacea plus minus ampla notata. Long.: sub. 1,5 mm.*

La striation de la face se dirige vers l'avant en forme radiaire, le clypéus indistinctement séparé de la face dont le milieu longitudinal reste lisse; vers le haut de la tête cette striation est légèrement aréolée. Les antennes ont le scape cylindrique, le pédicelle obconique, légèrement globuleux, deux annelets, les articles du funicule insensiblement plus gros vers l'extrémité, à peine plus longs

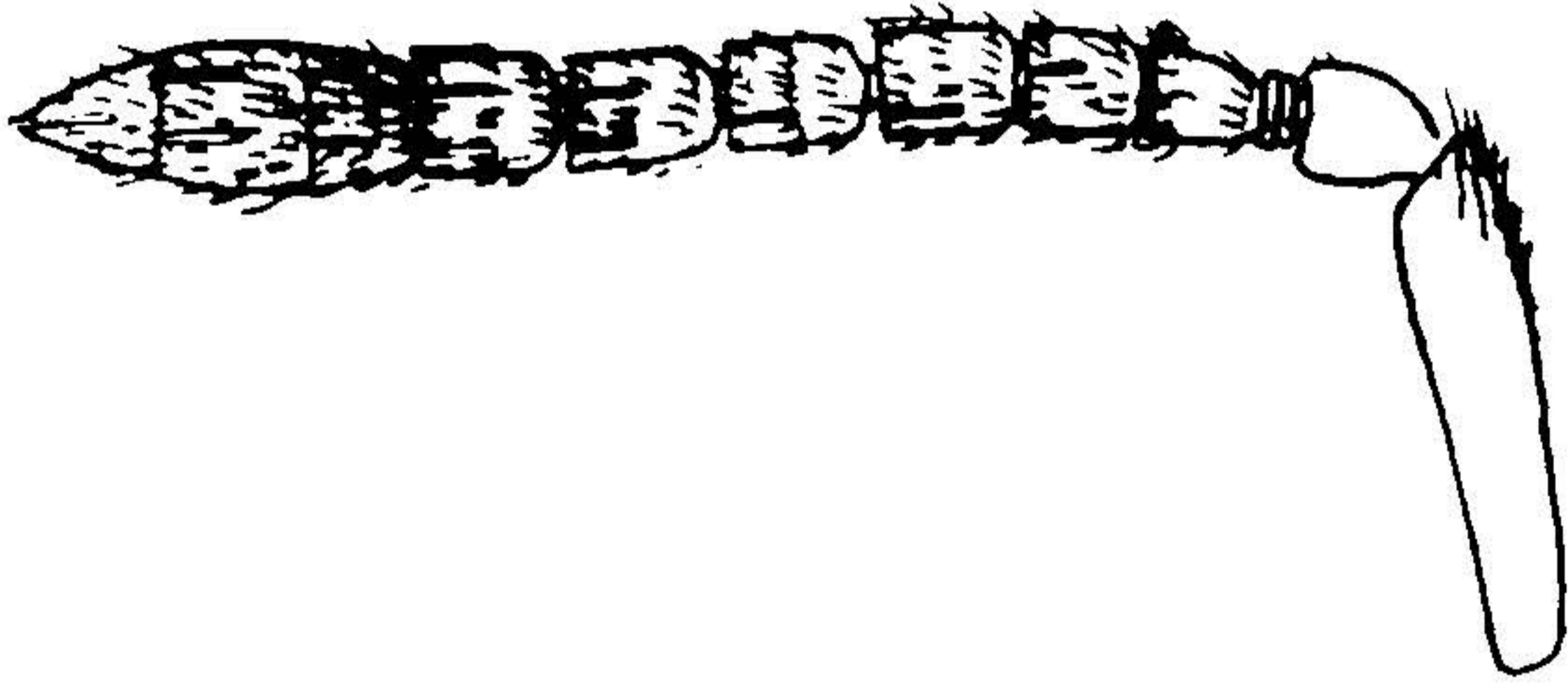


Fig. 15.—Antenne de *Parapteromalus chilensis* BRÉTHES, très augmentée

que larges, la massue triarticulée; chaque article avec un ou deux *sensilli*, les poils grossièrement arrangés en verticilles. Le dos du thorax est chagriné aréolé, les axilles bien moins fortement, et le segment médiaire comme un terme moyen entre le scapule et le mésonotum. L'abdomen est lisse, très finement chagriné sous le microscope.

De Santiago: Porter leg.

Tetrastichodes Claudii BRÈTHES, n. sp.

Niger, tantum viridi-vel cyaneo nitens, tegulis pedibusque a coris testaceis, interdum pro parte minus obscurioribus, alis hyalinis. Long.: 3 mm.

La tête et le thorax ont un fin chagriné dirigé dans un sens longitudinal; celui de l'écusson plus fin qu'au mésonotum. Les antennes ont le scape cylindrique, le 2.^e est très étroit; les articles du funicule sont cylindriques, le premier comme deux fois plus long que large avec 3 ou 4 *sensilli* à la moitié basale, le 2.^e un peu plus court que le premier et le 3.^e encore un peu plus court que l'antérieur: ils portent quelques 4 ou 5 *sensilli* dans leur moitié apicale; la massue est formée de 3 articles soudés, les deux premiers subégaux, le 3.^e ovoïde, court: le premier avec quelques 4 *sensilli* à sa moitié apicale, le 2.^e avec autant distribués depuis la base. Le segment médiaire est lisse, la ligne médiane légèrement élevée; les pleures chagrinées. L'abdomen est plus long que la tête et le thorax réunis, assez concave en dessus, lisse, le chagriné apparaissant aux derniers segments.

Je dois la connaissance de cette espèce au F. Claude-Joseph, professeur à Temuco; il l'a recueillie à Ñuñoa; je me fais un plaisir de la lui dédier en reconnaissant le mérite de ses belles observations biologiques.

Pegascynips BRÈTHES, n. gen.

Capite globuloso, antennis 13—articulatis ultimis clavam parvam formantibus, thorace segmento mediario apicem versus acuto, supra et pone coras posticas superante, mesonoto. Lineis parapsidalibus distinctis, scutello supra haud foveolato, postice rotundato, abdomine compresso, segmento 2.^o majore, alis cellula radiali extus sordide clausa.

Ce nouveau genre est à placer parmi les *Liopterinae* par le segment médiaire qui s'allonge en un cône court de telle manière que les coxas postérieures sont insérées en dessous de lui; mais l'abdomen n'est nullement pétiolé, caractère qui le sépare de *Lioptera* et de *Pegas*.

Pegascynips Barahonai BRÈTHES, n. sp.

♀ *Niger, capite dimidio anteriore, antennis dimidio basali, tegulis ferrugineis; tibiis tarsisque 4 anticis plus minus ferrugineis, genibus magis testaceis. Long.: 2,5 mm.*

La tête est lisse, peu ponctuée, le clypéus non distinctement séparé de la face, les antennes avec les derniers articles raccourcis et progressivement et insensiblement plus gros jusqu'au dernier. Le pronotum est transverse, très court, le mésonotum lisse, avec une espèce de striation transverse et de forts points espacés; quelques poils fins couchés; les lignes parapsidales sont assez marquées, droites, légèrement divergentes à l'avant. L'écusson est un peu voûté, son bord postérieur arrondi, sans fossettes sur sa surface. Le postécusson est surplombé par l'écusson et porte une forte fossette de chaque côté. Le segment médiaire est conique, avec les crêtes longitudinales et des

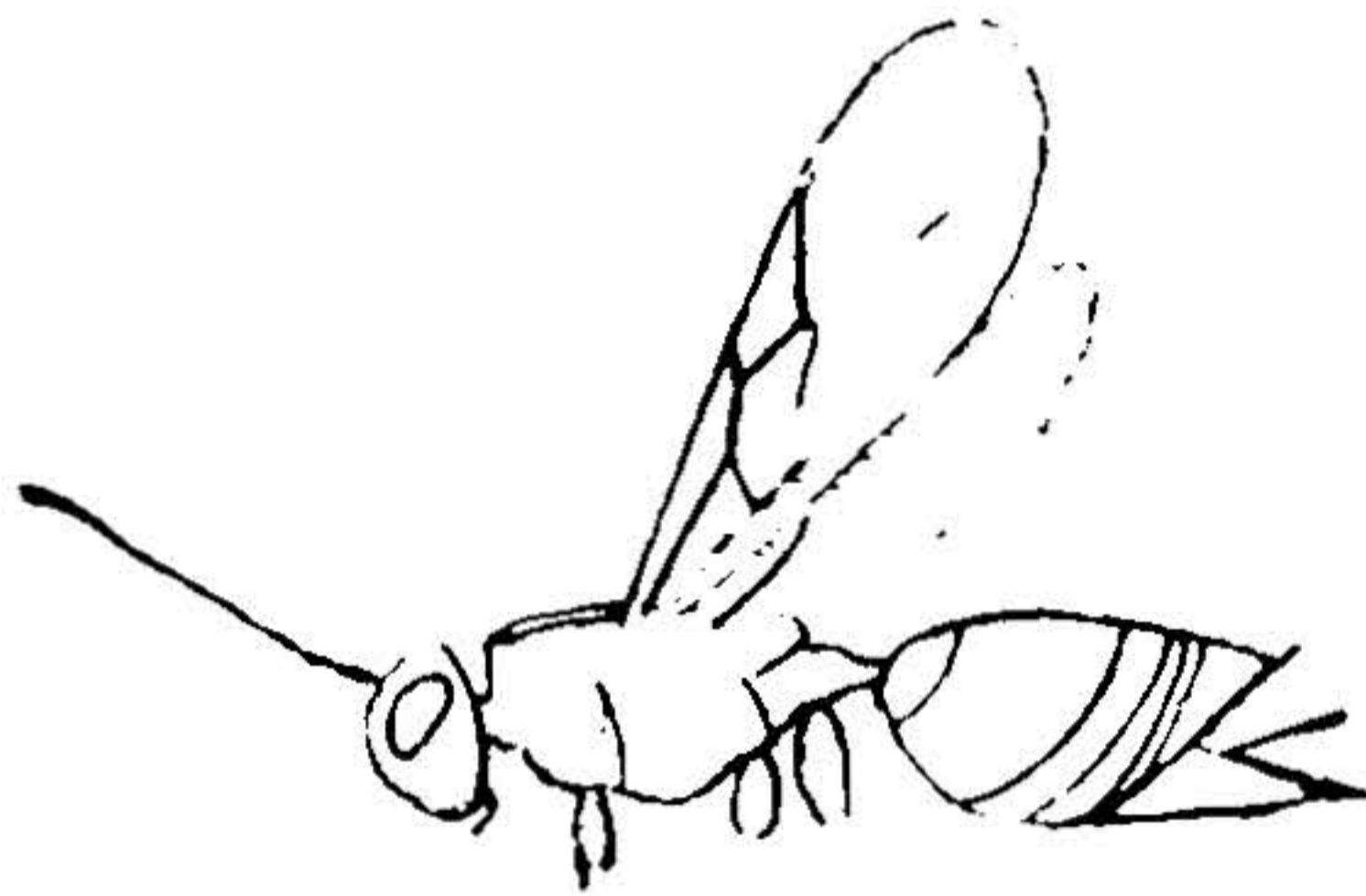


Fig.16.- Profil de *Pegascynips Barahonai* BRÈTHES
(augmentée 13 diamètres).

points enfoncés qui rendent sa surface inégale. L'abdomen est fortement comprimé, lisse, les 2.e segment dorsal le plus grand. Les ailes sont hyatines; seules veines subcostale, médiane et radiale bien marquées; les autres, même le bord externe de la radiale bien moins marquées.

Une ♀ de Temuco, recueillie pr Mr. C. Barahona, à qui je me fais un plaisir de dédier l'espèce.

