

Nuevas observaciones sobre aves de la Cordillera de Aconcagua

POR

Rafael BARROS V.

Ingeniero Agrónomo, U. C.—Silvicultor de las Dunas de Llico

Después de la publicación de mi trabajo sobre las aves de este pequeño sector de la cordillera de los Andes chilenos (1), continué estudiándolas mientras permanecí al frente de la Estación de Piscicultura de Río Blanco, o sea, hasta Febrero de 1928, lo que hace un período de 10 años y meses. Esto me permitió realizar nuevas observaciones que amplían los conocimientos sobre varias especies.

Las consignaré hoy, agradeciendo la invitación que para ello me ha hecho mi distinguido amigo Dr. Porter. Pero hay todavía muchos vacíos que llenar.

Es preciso multiplicar las excursiones de estudio durante una larga residencia en una región, y observar continuamente los pájaros, para llegar a conocer ciertos aspectos de la biología de estos interesantísimos seres, con alguna exactitud. La realización de este trabajo requiere, además de los recursos pecuniarios, que no haya otras obligaciones que absorban el tiempo y distraigan la atención. A este respecto, mi contribución necesariamente debe ser muy modesta.

Las deducciones que se hacen de observaciones efectuadas en rápidos viajes, muchas veces sirven sólo para consagrar errores, o para formar confusiones que desesperan al observador o al investigador, que trata de orientarse mediante esos datos errados o vagos.

I.—NUEVAS ESPECIES OBSERVADAS

Las nuevas especies que debo agregar por ahora a la lista dada en el trabajo anterior, son las siguientes:

1.—Tagua, *Fulica armillata*, VIEILLOT.—Corresponde al N.º 8 de la lista precedente.

(1) RAFAEL BARROS V.—Aves de la Cordillera de Aconcagua, en *Revista Chilena de Historia Natural*, Año XXV (1921), págs. 67-92.

Esta es la especie que se halla durante parte de la primavera y el verano, en las lagunas de la alta cordillera. La he encontrado repetidas veces y en número más que regular, en las del Cajón de Castro, a más de 3.000 metros de altura, muchas de las cuales están formadas en crateres de antiguos volcanes, alcanzando la mayor de ellas a más de 500 metros de diámetro. Obtuve un macho el 5 de Marzo de 1925, en una laguna del Cajón de Los Angeles, no lejos de los orígenes del estero Riecillos. En otoño emigra, abandonando esas alturas.

2.—**Blanquillo**, *Podiceps calipareus*, LESSON.—Como la especie anterior, se halla en los mismos sitios y en igual tiempo. Varios años la he encontrado en cierta abundancia en las lagunas de Castro. Una pareja obtuve el 5. III. 1925 en la laguna superior del Cajón de Los Angeles.

3.—**Bandurria**, *Theristicus melanopis* (GMELIN).—A fines de Septiembre de 1925 había una bandada en los

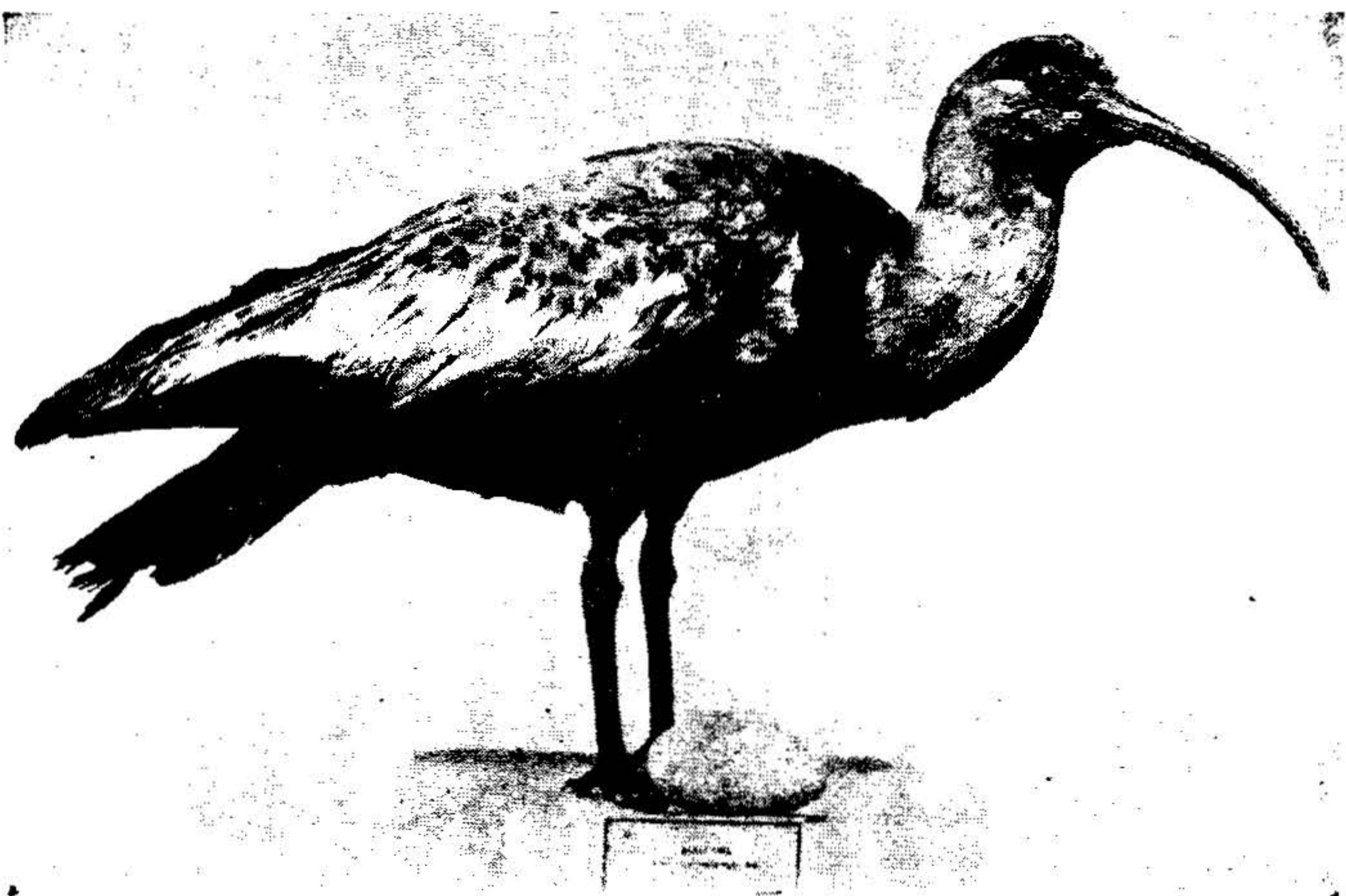


Fig. 83.—*Bandurria* = *Theristicus melanopis* (Orig.)

planes de los alrededores de Putaendo, en la precordillera. Parece que todos los años, durante el invierno, llegan las bandurrias a esos campos. En ocasiones se halla esta zancuda en la laguna de Copín. Por San Felipe suelen pasar volando de largo.

En ninguna ocasión la he visto en Los Andes ni en ninguno de los cajones del Aconcagua y sus afluentes, o sea, en la región cordillerana.

4.—**Pato jergón grande**, *Dafila spinicauda* (VIEILLOT).—Muy escaso en la región. Tres veces obtuve ejemplares de paso, que se detenían en los estanques de la Estación de Piscicultura, o en una laguna cercana. Probablemente esta especie llega en cantidad a la laguna de Copín, o laguna de Los Patos.

5.—**Choroy**, *Enicognathus leptorhynchus* (KING).—Una pequeña colonia existe en la Cuesta de Chacabuco, cerca del punto denominado Chacabuco.

Hace 45 a 50 años que esta trepadora era común en la provincia de Aconcagua. Anidaba en los farellones, en los contrafuertes de la cordillera y en las laderas que bordean los ríos, hasta a más de 1.200 metros sobre el mar. Hoy es ave casi extinguida en la región. La pequeña colonia que ha podido escapar en las abruptas laderas donde tiene sus habitaciones (*trichueros*), representa alguno de los últimos grupos sobrevivientes, o, quizás, el último de ellos.

6. **Rayadito**, comesebo chico, *Aphrastura spinicauda* (GMELIN).—Muy escaso; migratorio. En invierno llegan algunos ejemplares a la precordillera, y aún a las faldas boscosas cordilleranas. En Río Blanco, donde se presentan ejemplares que permanecen allá muy corto tiempo, sube hasta poco más de 1.600 metros de altura.

II.—OBSERVACIONES COMPLEMENTARIAS

Torcaza, *Columba (Chloroënas) araucana* LESSON.—En la primavera de 1924 (Noviembre) una pareja se había establecido cerca de la Estación de Piscicultura para anidar allí, constituyendo un caso excepcional. El Mayordomo del Establecimiento, Juan Manuel Toro, de quien guardo tan buenos recuerdos, cazó un ejemplar para mi colección.

Escolopácidos.—La única especie propia de la región, es el pollito de Mitchell, *Phegornis Mitchelli* (FRASER).—

Este hermoso chorlo de la alta cordillera, habita de costumbre, en Aconcagua, desde unos 2.700 metros sobre el mar hacia arriba, en las vegas, orillas de lagunas y corrientes; pero, seguramente emigra a las cordilleras del norte en invierno.



Fig. 84—*Phlegornis Mitchelli* (Orig.)

Las demás especies de la familia que suelen verse, son aves de paso, y no deben catalogarse entre las de esta cordillera.

Halcón, *Falco fusco-caerulescens*, VIEILLOT.—Sube en la cordillera a más de 3.000 metros. Lo he visto en el Cajón de Los Angeles, en los primeros días de Marzo.

Cernicalo, *Cerchneis sparveria cinnamomina* (SWAINSON).—Como la especie anterior, asciende a los valles y mesetas de la alta cordillera. Lo he visto en los mismos puntos que el halcón.

Pequén, *Speotyto cunicularia cunicularia* (MOLINA).—Esta especie habita también la región cordillerana; pero en muy escaso número. En Río Blanco, a unos 1.500 metros, hállase la familia observada a mayor altura en la cordille-

ra, desde la primavera al otoño. En el invierno es probable que desciendan a sitios más abrigados. Ejemplares aislados pueden hallarse ocasionalmente en puntos más elevados. En mi colección hay un ejemplar cazado en Piedra de la Vizcacha (Cajón del río Blanco), a unos 1.750 metros.

Picaflor cordillerano, *Oreotrochilus leucopleurus*, GOULD.—Siempre principia a llegar a Río Blanco en los últimos días de Septiembre, aún en los años de invierno más crudo, con nevadas tardías. Empieza a mostrarse desde unos 1.450 a 1.500 metros, visitando las flores tubulares de *chupa chupa*. Durante el verano se mantiene en

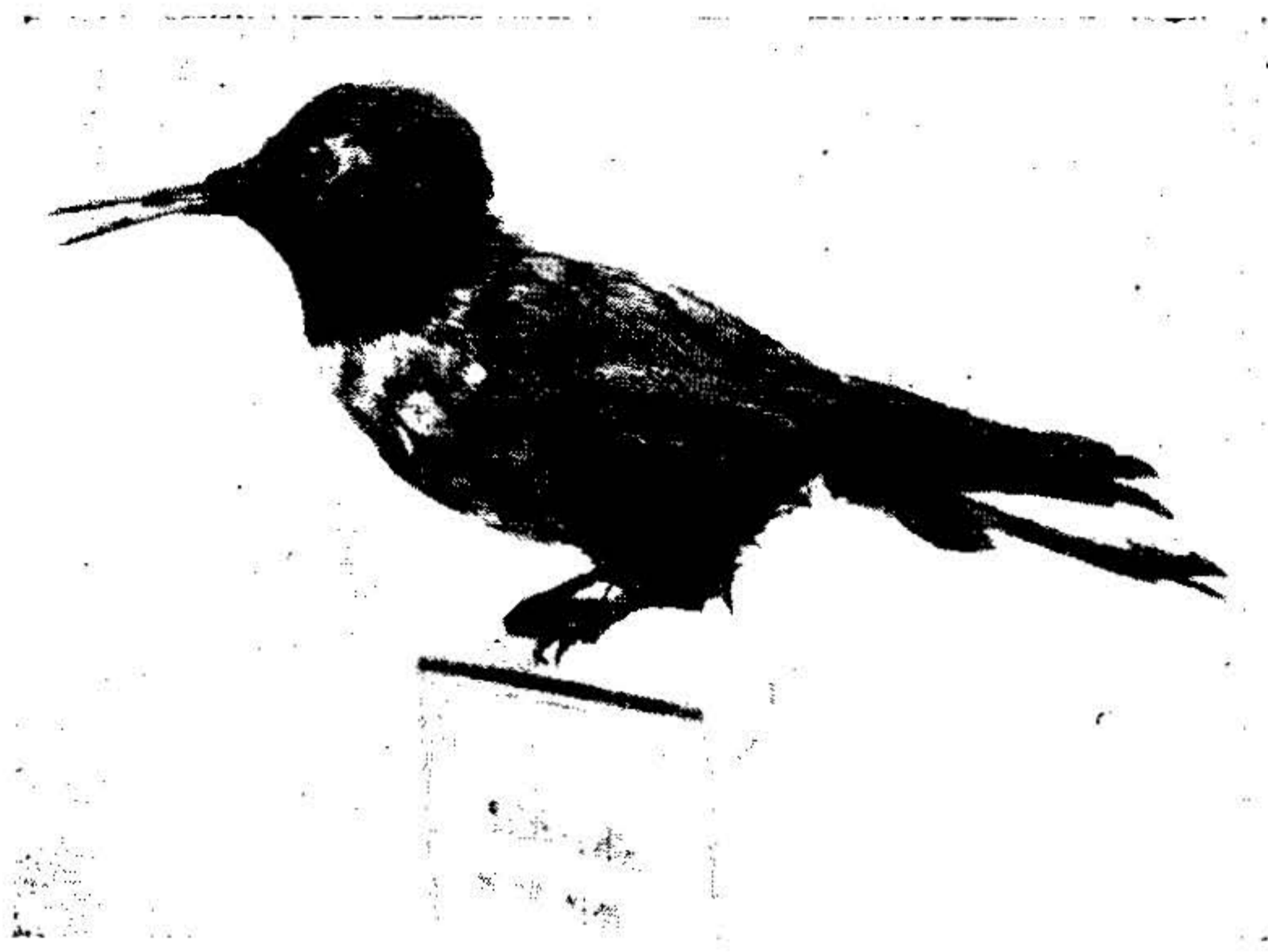


Fig. 85.—*Picaflor cordillerano* (Orig.)

las faldas y en las vegas de la alta cordillera; asciende hasta a más de 3.300 metros. En esas alturas se alimenta principalmente de los insectillos que vuelan sobre los pantanos, vegas, etc.

Pachurra del sur, *Geositta antarctica*, LANDBECK.—No volví a ver esta especie que señalaba con dudas en el trabajo de 1921. Estimo que debe borrarse de la lista de aves de la cordillera de Aconcagua. Probablemente el ejemplar observado sería de paso o extraviado.

Bandurrilla, *Upucerthia dumetoria saturator*, SCOTT.—A principios de otoño abandona la cordillera, donde sube

hasta a más de 3.300 metros (Cajón de Castro), para ir a pasar el invierno en los planes y cerros del centro y de la costa, diseminándose entonces hasta la orilla del mar. Pero no todas las bandurrillas abandonan las tierras altas durante la estación fría; algunos ejemplares invernán también en la precordillera.

Gaucha. zorzal mero cordillerano, *Agriornis maritima* (D'ORBIGNY y LAFRESNAYE).—Asciende en la primavera y verano hasta los sitios más altos de la cordillera, que presentan vida. Puede encontrársele entonces, desde unos 1.400 metros, hacia arriba; pero empieza a hacerse relativamente frecuente, sólo a más de 2.000 metros. Baja durante el invierno por los contrafuertes de las montañas, hasta la precordillera. En Agosto de 1923 ví un ejemplar en el Cerro de la Virgen, en Los Andes, a más o menos 980 metros sobre el mar, el cual estaba comiéndose una lagartija.

Dormilonas.—En una nota insertada en mi trabajo anterior sobre las aves de esta cordillera, digo que las dormilonas (género *Muscisaxicola*) que invernán en climas más benignos, viajan sólo por la cordillera y que no se muestran en la precordillera. Es un error originado por observación insuficiente.

Dormilona común. arriero, tontito, *Muscisaxicola macloviana* (GARNOT).—Creo que esta dormilona no se reproduce en la cordillera de la provincia de Aconcagua. En ninguna de mis numerosas excursiones a la alta cordillera, por el interior del Río Blanco, Cajón de Castro, etc., en que he ascendido hasta a más de 3.500 metros sobre el mar, la hallé.

Muéstrase regularmente todos los años en la cordillera (alrededores de la Estación de Piscicultura de Río Blanco, 1.540 m., potreros de El Saladillo 1.600 m.), en dos épocas: al momento de descender de la alta cordillera, en Marzo y Abril, y cuando regresa de su viaje invernal a los campos centrales y de la costa, para ir de nuevo a la alta montaña, o cruzarla, en Septiembre y Octubre. Quizás pase a la cordillera de Santiago o se remonte a puntos que no he visitado. Pero es mucho más probable que sus

lugares de reproducción se hallen en la parte austral del Continente: en Patagonia, Magallanes, Tierra del Fuego, Islas Malvinas.

De allá se le cita por diversos autores: Gay (2), Philippi (3), Martens (4), Dabbene (5), Brabourne y Chubb (6), sin indicar fecha.

Esta especie, como las otras del género, busca climas templados para pasar el invierno; no cabe duda, por consiguiente, de que en aquellas regiones frías no puede hallarse sino en primavera y verano.

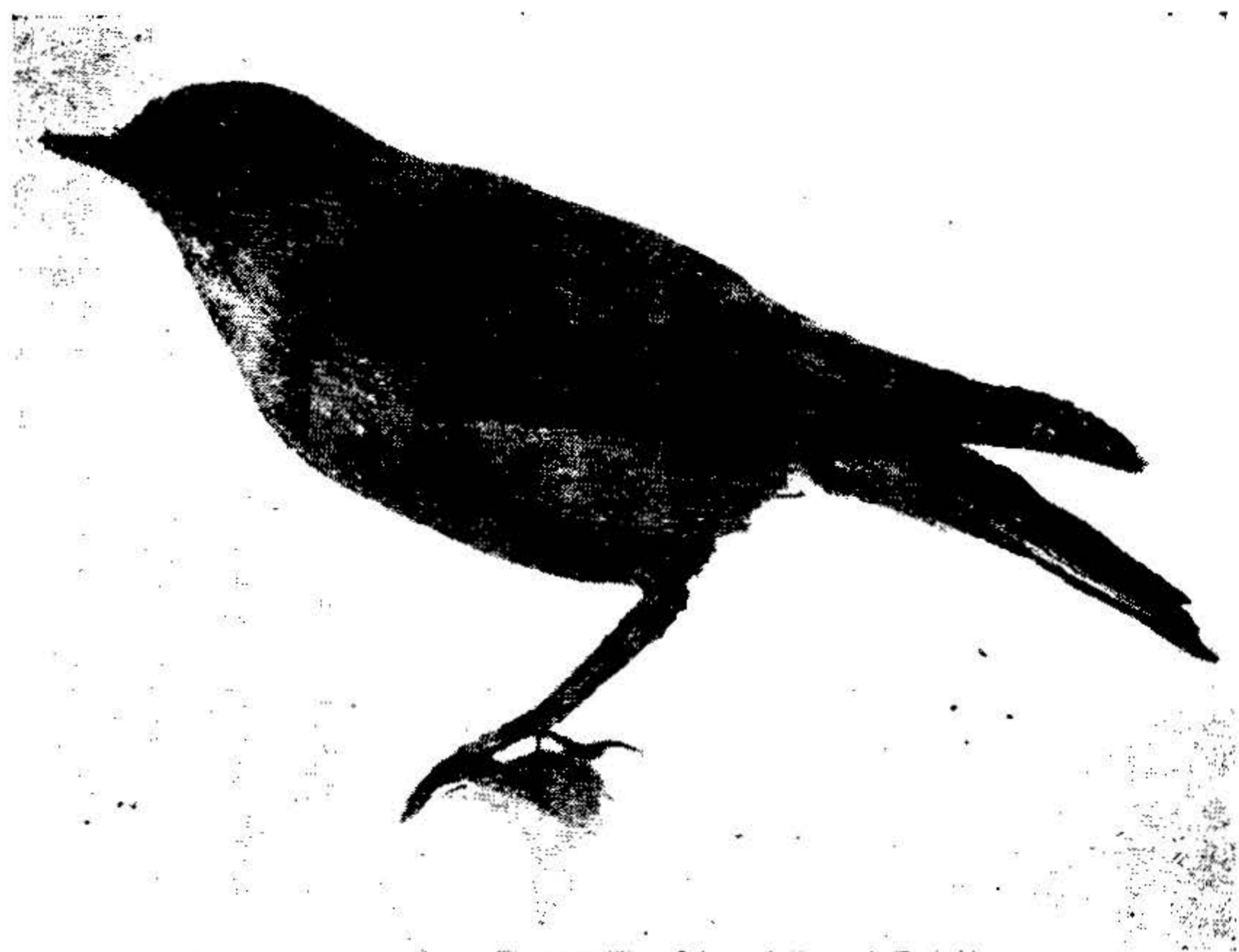


Fig. 86.--*Dormilona común* (Orig.)

Se la cita también como del Perú (Philippi) y del Perú y Bolivia (Martens, Brabourne y Chubb). No sé en qué tiempo visité dichos países; es posible que sea en invierno.

(2) CLAUDIO GAY.--*Historia Física y Política de Chile. Zoología*, Tomo I, página 322.--París, 1847.

(3) RODULFO A. PHILIPPI.--*Catálogo de las Aves Chilenas existentes en el Museo Nacional de Santiago*, 1869, págs. 17-18.

(4) G. H. MARTENS.--*Vögel del Hamburger Magalhaensische Sammelreise*, pág. 10. Hamburgo, 1906.

(5) ROBERTO DABBENE.--*Ornitología Argentina*. Tomo I, pág. 321, en *Anales del Museo Nacional de Buenos Aires*, Serie III, Tomo XI, Buenos Aires, 1910.

(6) LORD BRABOURNE y CHARLES CHUBB.--*The Birds of South America*, Vol. I, pág. 268. Londres, 1912.

Fraile, dormilona nuca amarilla, *Muscisaxicola flavinucha*, LAFRESNAYE.—Al regreso de su viaje de invierno, cuando empieza a mostrarse, en los primeros días de Septiembre, suele hacerlo en ciertos puntos de la precordillera. En 1923 los Rvdos. PP. Housse y Gajardo, Redentoristas, obtuvieron varios ejemplares en los alrededores de Santa Filomena, aldea situada al pie de los baños de Jahuel, a poco más de 900 metros sobre el mar.

Dormilona chica, o de pico manchado, *Muscisaxicola maculirostris* D'ORBIGNY y LAFRESNAYE.—Al tiempo de su llegada visita, por cortos días, algunos campos de los planes, como ya he indicado en otro trabajo (7). Allí se confunde fácilmente con otras aves, sobre todo con el chincol, *Brachyospiza capensis chilensis*. Después sube a la cordillera, para reproducirse, como todas sus congéneres.

Dormilona cabeza rojiza, *Muscisaxicola rubricapilla*, PHILIPPI y LANDBECK.—Esta dormilona se presenta también en la precordillera; pero no todos los años. En Los Andes (830 metros sobre el mar), he visto escasos ejemplares por las orillas del río Aconcagua, en Septiembre y parte de Octubre. Durante la primavera y verano quedan algunos ejemplares por las orillas del río, hasta a menos de 1.400 m. Estos, parece que siempre son machos privados de compañera.

Caminante, *Anthus correndera* (VIEILLOT).—Es especie permanente, o residente, en los planes despejados de la precordillera, hasta unos 900 a 1.000 metros. Nunca he hallado esta ave a mayor altura.

Jilguero común, *Spinus barbatus* (MOLINA).—Durante el invierno permanecen algunos ejemplares en la cordillera (Río Blanco); pero no todos los años.

Chirihue común, *Sicalis arvensis arvensis* (KITTLITZ).—Permanente en la precordillera, en bandadas, a veces, muy numerosas. La mayor parte efectúa viajes en busca

(7) **Notas Sobre Algunos Pájaros Chilenos**, en «*Revista Chilena de Historia Natural*», Año XXVIII (1924), págs. 31-34

alimento, recorriendo una área poco extensa; algunos alejan también hacia el centro. Parece no subir en la cordillera a más de 1.200 metros. Las bandadas que cité en mi trabajo anterior, como observadas en Guardia Vieja (1.600 mts.), es preciso referirlas al chirihue cordillerano, *pseudochloris aureiventris* (Philippi y Landbeck).

Gorrión, *Passer domesticus domesticus* (LINNEO).—En el trabajo de 1921, que hoy suplemento, indico el verdadero origen del gorrión en Chile, con sus dos focos originarios de propagación: el de Santiago, que fué el primero, y el de Los Andes.

En Río Blanco está establecido definitivamente, como lo indiqué en mis «Notas Ornitológicas» (8), desde hace algunos años. Allí se apoderó de muchos huecos en los techos de las casas, donde anidaba la golondrina de lomo blanco, o golondrina común, *Tachycineta leucopyga* (Meyen).

Cometocino de Barros, *Phrygilus xanthogrammus Barrosi* (CHAPMAN).—Esta hermosa subespecie descrita por el DR. FRANK M. CHAPMAN, Jefe de la Sección de Aves del American Museum, de Nueva York, quien amablemente me la dedicó por haberla descubierto en esta cordillera, se reproduce desde unos 2.500 m. hasta a más de 3.500 metros sobre el mar. Parece que no inverna allí.

Esta subespecie fué clasificada en el género *Melanoderes*, al que se ha pasado la especie *Phrygilus xanthogrammus* (Gray).

Yal, dial, *Phrygilus fruticeti* (KITTLITZ).—Durante la primavera y verano, numerosos ejemplares después de regresar de las partes bajas, o sea, del centro y de la costa, donde han invernado, permanecen en ciertos puntos de la parte baja de la cordillera, desde poco más de 1.100 metros sobre el mar, donde anidan. Pero entré esos sitios y los puntos de esta cordillera donde el dial se reproduce regularmente, los que están situados a más de 1.600 m. y, tal vez, a no más de 2.300 metros de altura sobre el

(8) *Revista Chilena de Historia Natural*, Año XXX (1926), págs. 137-143.

nivel del mar, quedan extensiones muy grandes donde no se halla ningún ejemplar, salvo los que van de paso.

Tordo argentino, *Molothrus bonariensis bonariensis* (GMELIN).—Se ha hecho relativamente común y permanente en la precordillera (alrededores de Los Andes). A fines de Octubre y en Noviembre de 1924 se le vió por primera vez en Río Blanco, en las inmediaciones de la Estación de Piscicultura, donde visitaba las pequeñas extensiones de plan, comiendo, casi siempre, al lado de los animales vacanos. Después se ha presentado en esos sitios en diversas ocasiones, durante la primavera y verano. No sube a más de 1.650 metros.

DUNAS DE LLICO, 16-VI-1929.

