

Aves observadas en los alrededores de Angol

POR

DILLMAN S. BULLOCK, M.Sc., M. Agr.

Presidente del Centro de Investigaciones Científicas de Angol.

Es un verdadero placer para mí aceptar la invitación de mi amigo Dr. Carlos E. Porter, el distinguido fundador y Director de la «Revista Chilena de Historia Natural», para colaborar con algo sobre Zoología del país.

Tenemos muy pocas listas locales publicadas sobre las aves de Chile y considero que cualquiera enumeración de esta naturaleza es una contribución de interés para el estudio de la distribución de nuestras AVES. En vista de esto y porque mi afición principal en la Historia Natural son las aves, he decidido de contribuir con el presente trabajo.

Esta lista es solamente preliminar y puede sufrir adiciones cualquier día. También representa el trabajo de un sólo observador. Tengo actualmente casi todas las especies de que aquí trato en mi colección particular.

Mis observaciones han sido hechas principalmente en el fundo «El Vergel», donde resido. He hecho algunas excursiones a los cerros de Nahuelbuta, que quedan muy cerca de la ciudad de Angol (Provincia de Bío-Bío)

Angol se halla a una altura de más o menos 70 metros sobre el nivel del mar. Los cerros de Nahuelbuta en las inmediaciones del pueblo alcanzan una altura de más de 600 metros. En su mayoría están cubiertos de renoval y árboles de poco tamaño. Hay, sin embargo, algunas partes de terreno limpio y cultivado.

En el valle se hallan los ríos Malleco, Vergara, Rehue, Pilcoiquén y Huequén. Los terrenos entre estos ríos son generalmente muy planos y todos regados. El cultivo del valle es, por regla general, intensivo. En estos terrenos las plantaciones de árboles forestales son casi exclusivamente de especies exóticas.

En las cercanías de los ríos hay siempre terrenos que

no se pueden cultivar. En estos lugares hay muchas plantas del país como sauces, culén, maitén, etc.

Una parte del fundo «El Vergel» está formada de lomas donde todavía hay quebradas llenas de plantas nativas. Las especies más comunes son las siguientes: quila, maitén, boldo, sauce, peumo, natre, lun, canelo y algunos hualles chicos. Estos lugares en su estado natural ofrecen protección a varias especies de aves que no se encuentran en otras partes del fundo. En las lomas mismas hay uno que otro árbol de boldo donde los tiuques anidan con regularidad.

Entre los cerros existe una laguna artificial de unas 40 hectáreas de extensión. El agua es toda de lluvia, pero aún en el tiempo más seco del año hay una profundidad de dos o tres metros. Esta laguna es un buen centro de reunión para los patos durante el verano cuando hay poca agua en los pajonales. También llegan a ella aves de los playas como el pollo negro y los pitoitoyes.

Con todas estas diversas clases de terrenos y condiciones, el fundo ofrece una variedad de lugares donde pueden llegar muchas especies diferentes de aves. Tengo ochenta y cuatro especies, tomadas en el fundo, en mi colección.

Al confeccionar esta lista he seguido el mismo orden que el «Catálogo Ilustrado y Descriptivo de la Colección de Aves Chilenas conservada a en el Museo Nacional», publicado en el año 1910.

Familia PSITTACIDAE

1. *Henicognathus leptorhynchus*, King.

(*CHOROY*. Nombre Araucano, *Choroy*)

El choroy es abundante en el valle durante el invierno. Llega en la primera quincena de Abril y se queda hasta el mes de Octubre, cuando desaparece por completo. Es muy perjudicial a los sembrados de trigo. No anida en la región de Angol.

2. *Microsittace ferrugineus*, Mull.

(*CATITA CACHAÑA*, N. ar. *Rawilma*)

La cachaña es ave de los bosques y no la hemos visto en el valle a pesar que es común en los cerros de Nahuelbuta más próximos a Angol. Emigra de una parte a otra durante el invierno. Anida en los cerros.

Familia: PICIDAE

3.—*Colaptes pitius*, MOL.

(*Pitigüe*, *Pitiu*, n. ar. *Pitiu*)

El pitigüe es común y residente en todas partes donde hay árboles del país. Parece que los árboles extranjeros no tienen los insectos que esta ave necesita para alimentarse. Anida en toda la región de su residencia. Tiene sus nidos en cuevas que ella misma hace en los árboles secos.

4.—*Dendrocopus lignarius*, MOL.

(*Carpintero castellano*, n. ar. *Küllal wayiu*)

El carpintero chico, como es llamado a veces, es bastante común en toda la región forestal. Busca con preferencia los bosques abiertos a los tupidos. Raras veces baja al valle, y cuando lo hace, a las regiones cultivadas es siempre en el invierno. Anida en los bosques.

5.—*Ipocrantor magellanicus*, KING.

(*Carpintero*, n. ar. *Rere*)

El carpintero de cabeza colorada es ave de los bosques de árboles grandes, y es raro verla en otros parajes. En la cordillera de Nahuelbuta, al Oeste de Angol, es algo común, aunque lejos del pueblo. Anida en esta región.

Familia: CAPRIMULGIDAE

6.—*Stenopsis longirostris*, BP.(Gallina ciega, n. ar. *Pün chiuka*)

La gallina ciega no es muy común en el valle. Siendo ave nocturna que grita muy poco, puede ignorarse su presencia aún en lugares donde es bastante común. Creo que es residente y que anida en la región.

Familia: TROCHILIDAE

7.—*Oreotrochilus leucopleurus*, GOULD.(Picaflor, n. ar. *Pinda*)

El picaflor se encuentra durante todo el año, aunque es más abundante en el valle durante el invierno que en el verano. En tiempo de calor es más común en los cerros con montes. Anida en los meses de Agosto a Diciembre, colocando sus nidos en las ramas horizontales de los árboles o aún en la zarzamora. Pone dos huevos blancos.

Familia: PTEROPOCHIDAE

8.—*Scytalopus magellanicus*, GM.(Para atrás, n. ar. *Cholchij*)

Esta avecita es residente y se halla en los montes tupidos. Es muy difícil verla; pero por su grito es fácil darse cuenta de su presencia. Vive casi exclusivamente en el suelo. El nombre común, como también el araucano, es tomado de su grito. Anida en los montes.

9.—*Scytalopus obscurus*, KING.

(Churrín)

El churrín es común en todas partes donde haya monte nativo. Es el más común de este grupo de aves de los montes. Anida en los meses de Noviembre a Ene-

ro, colocando sus nidos en el suelo o entre los troncos y palos botados en el suelo. Pone dos o tres huevos.

10.—*Pteroptochus rubecula*, KITTL

(*Chucao*, n. ar. *Chucao*)

El chucao se encuentra en los mismos lugares que las otras aves anteriores. Es talvez el más conocido de todas estas aves de los montes. La gente del campo lo considera como un ave de mal agüero y tiene muchas supersticiones cerca de él. Es ave que vive oculta en los montes tupios; pero manifiesta su presencia continuamente por sus numerosos gritos. Anida en toda la región de su residencia.

11.—*Hylactes tarnii*, KING

(*Gallareta*, n. ar., *Wud wud*).

La gallareta es algo común en todas las regiones de bosques y montes. Vive muy cerca de las habitaciones del hombre cuando están rodeadas de montes nativos. Es residente permanente y anida en todas las regiones donde vive.

Familia: DENDROCOLAPTIDAE

12.—*Pigarrhicus albigularis* KING

(*Carpintero pardo*)

Esta ave es algo común en todas las regiones de árboles nativos. Pocas veces se ve entre los árboles o arbustos exóticos. Por esta razón, vive más en los cerros que en valle. Anida en la región, pero no hemos hallado aún un nido.

13.—*Siptornis anthoides*, KING

(*Canastero*)

Esta avecita es común en algunas partes. La he visto

con más frecuencia en las mañas espinudas y tupidas que han quedado en lugares rocosos y quebrados entre los terrenos cultivados. Aquí lo he visto solamente entre los meses de Abril a Septiembre. Ignoro si anida en el valle o no.

14.—*Leptasthenura aegithaloides*, KITTL
(*Coludo, tijeral*)

El tijeral o coludo es algo común durante todo el año en cualquier parte donde haya árboles y arbustos. Los he visto entre los pinos de la cordillera de Nahuelbuta como también en la ciudad de Angol. Anida en los meses de Octubre a Enero. Los pocos nidos que he visto han estado debajo de las tejas en las casas de campo. Pone 3 a 4 huevos.

15.—*Sylviorthorhynchus desmursi* VIEILL.
(*Colilarga, n. ar., Chankulen, Epu Kulen*)

El colilarga es algo común en los quilantales de los cerros en todas partes. Es residente en estos lugares durante todo el año. Es ave muy poco conocida entre la gente. Anida entre los meses de Octubre a Enero. Hace sus nidos en la quila. Pone 2 a 4 huevos blancos.

16.—*Oxyurus spinicauda*, GM.
(*Bullicioso, n. ar., Pish pish*)

El bullicioso es bastante común y residente en los cerros con árboles o arbustos. Durante el invierno se junta en bandadas y emigra al valle donde es común en todos los lugares con plantas donde pueda hallar alimentos. Anida en los lugares boscosos donde hace sus nidos en cualquier cueva de los árboles. Pone 4 a 6 huevos.

17.—*Cinclodes fuscus* VIEILL
(*Remolinero, n. ar., Treutriwen*)

Bastante común durante los meses de invierno, llega en los primeros días de Abril y permanece en la región

hasta la primera parte del mes de Octubre. No he visto un sólo ejemplar en el verano, de modo que creo que no anida en el valle.

18.—*Cinclodes patagonicus*, G.M.

(*Churreta*, n. ar., *Leufü üñüm*, *Ko üiüm*)

Esta ave es común y residente durante todo el año. Vive siempre en los lugares donde hay agua. Anida en los meses de Octubre a Enero. Hace sus nidos en cuevas en las barrancas casi verticales del río o de los canales. Pone 3 a 4 huevos.

19.—*Upucerthia dumetoria*, GEOFFR. ET D'ORB.

(*Bandurrilla*)

Esta ave viene solamente en el invierno, y aún en ese tiempo no es común. Veo generalmente unos dos cada año. No anidan en el valle.

20.—*Geositta cunicularia* VIEILL

(*Camínero*, n. ar., *Inaspü*)

Es común durante todo el año. Es un ave de los campos limpios. Vive en las lomas y en los llanos donde hay pocas matas. Es raro ver uno parado en otra parte que no sea el suelo.

Anida en los meses de Octubre a Enero. Hace cuevas en la tierra para poner sus nidos. He visto cuevas no sólo en las barrancas verticales, sino también en los lugares casi parejos. Conozco una cueva que ha sido usada durante tres años seguidos. Pone 3 a 4 huevos.

21.—*Phytotoma rara* MOL.

(*Rara*, n. ar., *Kamtrü*)

Es algo común durante todo el año. En el invierno no es raro ver una docena juntos. En algunos años parece

mucho más común que en otros. Vive en casi cualquier parte donde hay árboles o arbustos. Es ave netamente perjudicial, y por lo tanto, es bastante perseguida.

Anida en los meses de Noviembre a Enero. Coloca sus nidos ocultos en las matas tupidas. Pone 2 a 4 huevos.



Fig. 31.—*Nido de Rara*, en cierro de macrocarpa, a 1.50 metros del suelo. Fotografía tomada el 7 de Octubre de 1924.

Familia: TYRANNIDAE

22. —*Agriornis livida*, KITTL.

(*Zorzal mero*.)

El zorzal mero es un ave rara en el valle. En cinco años he visto solamente una media docena de ejemplares, y éstos siempre en los meses de invierno. No creo que anide en el valle.

23.—*Taenioptera pyrope*, KITTL.

(*Hurco, diucon*, n. ar., *püdko*)

El hurco es bastante común durante todo el año. Vi-

ve tanto en las regiones de bosque y renoval como en el campo. Es ave solitaria y es raro ver más de dos o tres juntas.

Anida en los meses de Noviembre a Febrero. Hace sus nidos en las matas o árboles chicos. Pone 3 a 4 huevos.

24.—*Lichenops perspicillata*, GM.

(*RunRun* n. ar., *Chili Krüeu*)

El runrun es bastante común durante los meses de verano. Llega en los últimos días de Septiembre y desaparece otra vez en Marzo o Abril; generalmente los machos llegan unos días antes que las hembras. Vive generalmente en los llanos cerca del agua.

Anida en los meses de Octubre a Enero. Hace sus nidos bien ocultos en las matas o arbustos. Pone 3 a 4 huevos.

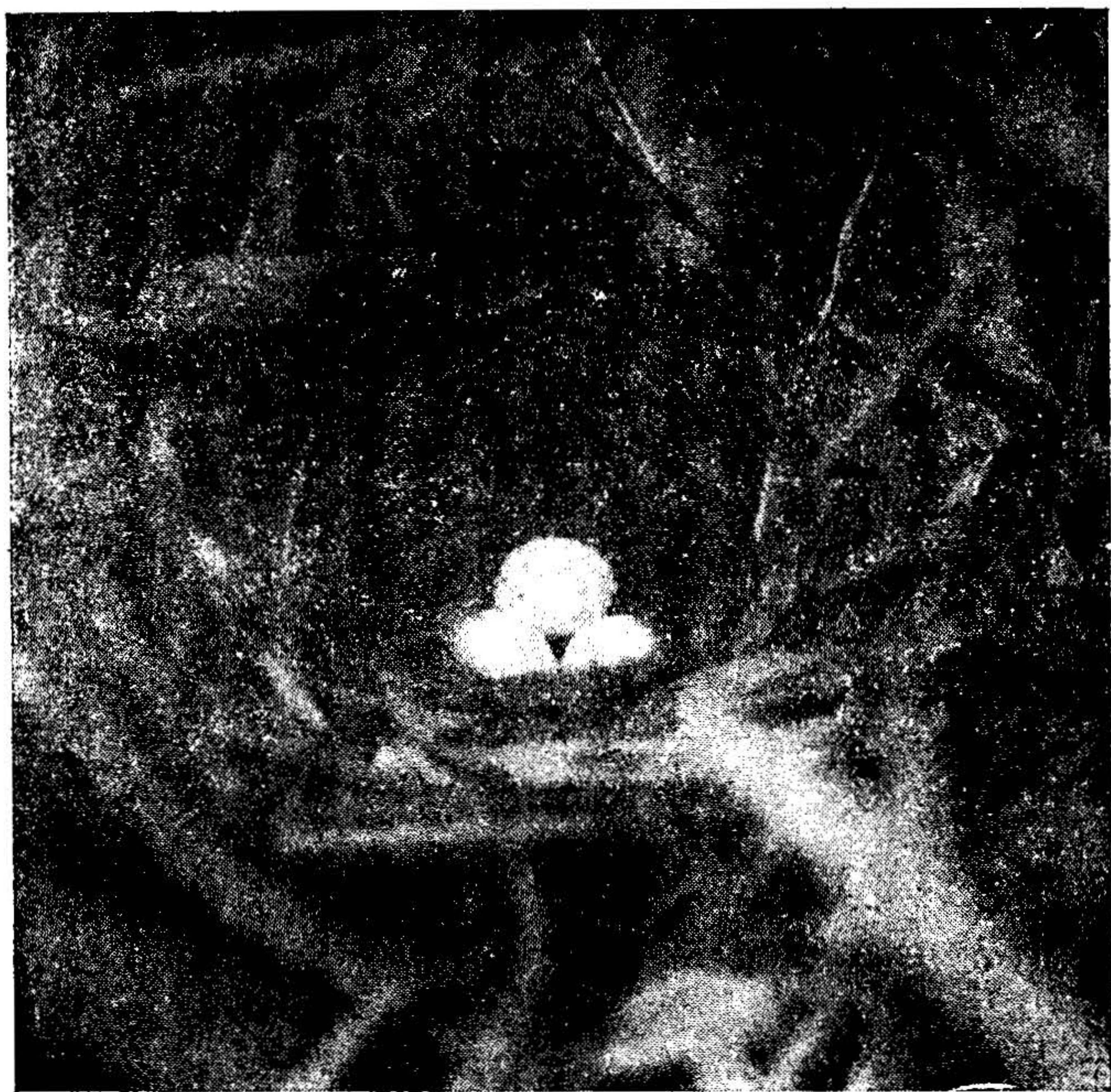


Fig. 32.—*Nido de Run-run*, en una mata de pasto, entre un pajonal, a 1 metro del suelo. Fotografía tomada el 11 de Novbre de 1926.

25.—Muscisaxicola macloviana, GARN.

(*Dormilona*, n. ar. *Pichi püdko*)

La dormilona, es común durante los meses de invierno. Llega en Mayo y en los primeros días de Septiembre desaparece otra vez. Es más común en las lomas de barbecho o rastrojo, aunque se encuentra también en los matorrales de los llanos. No anida en la región.

26.—Muscisaxicola maculirostris D'ORB. ET LAFR.

(*Dormilona*)

Tengo en mi colección un sólo ejemplar de dormilona que es el único que visto aquí. Fué cazado en los últimos días de Abril, en un lugar donde la *M. macloviana* es, por regla general, común.

27.—Centrites niger, BODD.

(*Colegial*, *coliguacho*, n. ar. *Menku kashka*)

El coliguacho es un pajarito algo común durante todo el año, aunque más abundante en el verano, en cuyo tiempo se encuentra en las orillas de los ríos y lagunitas. Durante el otoño y el invierno se puede hallar en las lomas y barbechos, donde se ve en pequeñas bandadas.

Anida en la región, aunque no se ha hallado su nido.

28.—Hapalocercus flaviventris d'ORB. ET LAFR.

(*Pájaro amarillo*)

Creo que el pájaro amarillo existe en los pajonales del valle, aunque no es común y es poco conocido. En una ocasión observé uno detenidamente en un pajonal en el mes de Enero. Es posible que un examen cuidadoso de los pajonales de la región revelará que esta ave no es rara y que anida en el valle.

29.—*Serpophaga parvirostris*, GOULD

(*Viudita*, n. ar. *pautrén*)

La viudita es una avecita no muy común en el valle. He visto talvez no más de una docena en los últimos cinco años.

Ignoro si anida en el valle o nó. Tengo un ejemplar tomado en el mes de Marzo que creo es jóven, de modo que puede ser que anide acá.

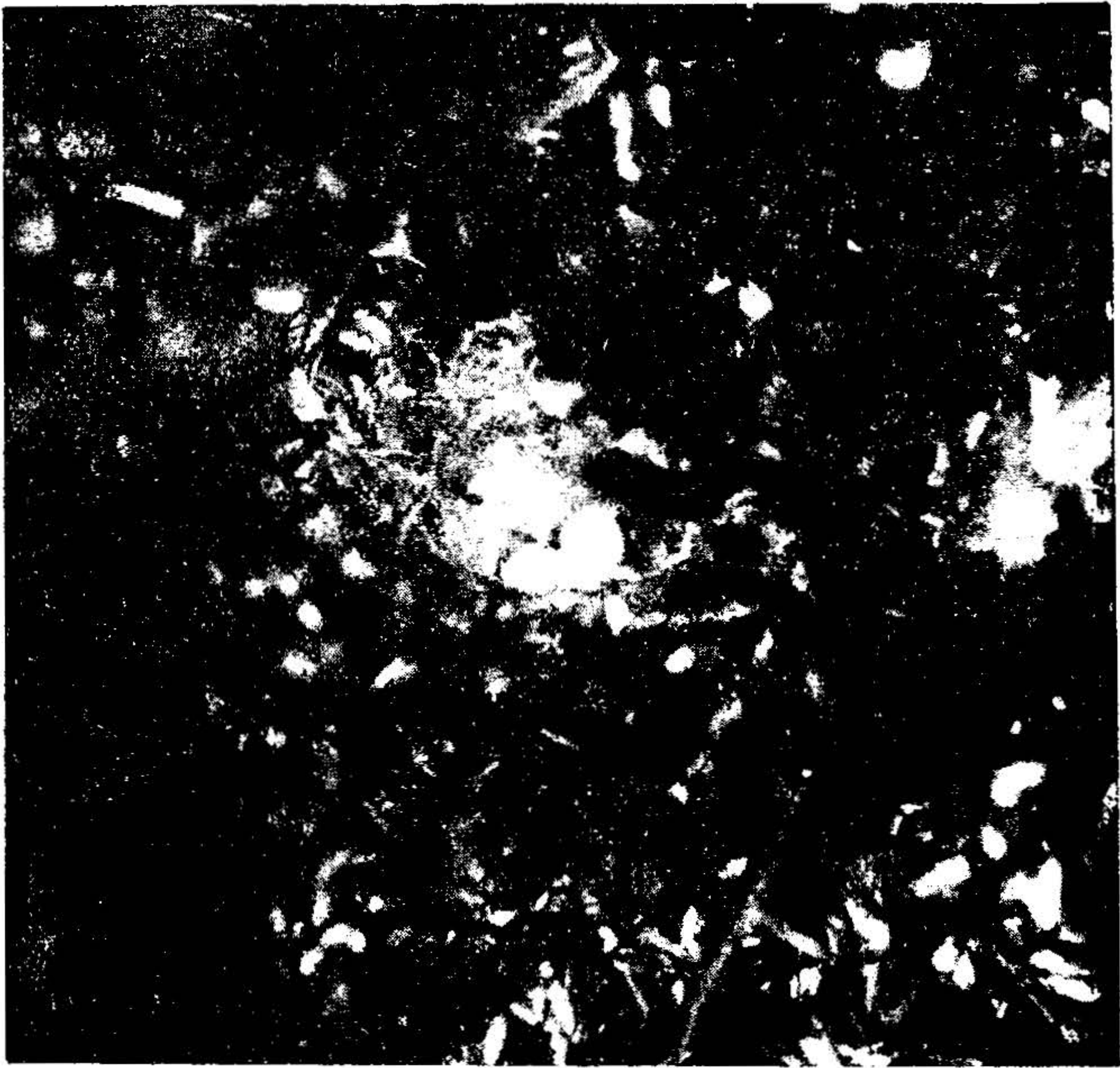


Fig. 33.—*Nido de Cachudita*, en una mata de espino blanco a 1.40 metros del suelo. Fotografía tomada el 18 de Noviembre de 1911 cerca de Temuco.

30.—*Anaeretes parulus* (KITTL)

(*Cachudita*, n. ar. *peshkintun*, *peshküllfe*)

Esta avecita es común durante todo el año. Vive siempre en los lugares donde hay árboles y matas. Es común

en las ciudades donde hayan arbolitos y arbustos en los que pueda encontrar alimento.

Anida en los meses de Octubre a Enero. Hace sus nidos en las matas tupidas y con preferencia donde hay espinas. Pone 2 a 4 huevos.

31.—*Cyanotis azare* LICHT.

(*Siete colores*, n. ar. *trif trif trome*)

Es ave común en los pajonales y en cualquier parte donde crezca bien el junquillo. Es muy poco conocido por la gente por ser tan restringidos los lugares donde habita.

Anida en los pajonales, aunque no he hallado su nido todavía.

32.—*Elainea albiceps* d'ORB. ET LAFR.

(*Huiu*, n. ar. *huiu fio fio*)

Esta avecita es común durante los meses de verano. Llega generalmente en Octubre y desaparece otra vez en Febrero o Marzo. Aunque pertenece a las papamoscas, tiene una afición especial por la fruta. Hemos visto cinco o seis de ellas en un cerezo comiendo con todo afán la fruta, que aún no estaba madura. También come maqui.

Anida en los meses de Diciembre a Febrero. Pone 2 a 4 huevos.

Familia: HIRUNDINIDAE

33.—*Tachycineta meyeri*, BP

(*Golondrina común*, n. ar. *Pilmaikén*)

Abundante desde Agosto hasta Abril. Durante el invierno siempre se pueden hallar algunos ejemplares en lugares protegidos contra los vientos fuertes. En los primeros días de Agosto principian a llegar más individuos, y desde entonces son abundantes.

Anida en todo el valle. Donde hay casas, busca las comodidades que ofrecen los huecos debajo de las tejas o

el zinc. En los cerros y donde no hay casas, hace sus nidos en los huecos de los árboles. El nido lo hace casi exclusivamente de plumas. Pone 4 a 6 huevos

34.—*Atticora cyanoleuca* VIEILL.

(*Golondrina cordillerana*, n. ar. *Pilmaiken*)

Común desde los primeros días de Septiembre hasta Abril, desapareciendo completamente durante el invierno. Se encuentra tanto en el pueblo como en el campo, aunque no es tan común en el pueblo como la anterior.



Fig. 34.—Entrada a la cueva de un nido de *Atticora cyanoleuca*.—Fotografía tomada el 22 de Octubre de 1910, cerca de Temuco.

He visto nidos en el pueblo en hoyos de murallas de ladrillos. En el campo prefiere las lomas y los llanos sin cultivo, donde hace cuevas en la tierra para construir sus nidos. A veces hace cuevas en las barrancas casi verticales y, otras veces, en una pampa plana. La entrada es de 5 a 6 centímetros de ancho y la cueva de más de un metro de largo. El nido lo hace de plumas y al extremo de la cueva. Pone 4 a 6 huevos blancos.

Familia: TURDIDAE

35.—*Turdus magellanicus* KING.

(Zorzal, n. ar. WILKI)

Los zorzales son abundantes durante el invierno, llegando aquí en los meses de Marzo y Abril. En Octubre la mayor parte desaparece emigrando a otras regiones. Algunas parejas se quedan y crían sus hijuelos. Durante el verano es raro ver uno en el valle; pero se puede ver en los cerros donde hay monte. Creo que en esta región esta ave es casi totalmente beneficiosa. Durante la época cuando es más abundante y cuando no puede hacer perjuicios a la agricultura, es precisamente el tiempo de caza. Es de lamentar que un amigo tan bueno del agricultor como es el zorzal, sea tan perseguido por los cazadores.

Anida en los meses de Octubre a Diciembre. Hace sus nidos en las matas tupidas, poniendo 2 a 4 huevos.

Familia: MIMIDAE

36.—*Mimus thenca*. MOL.(*Tenca*.— n. ar. *Trenka*)

Residente durante todo el año. Creo que esta ave no es migratoria en esta región y los ejemplares que se encuentran aquí en el verano son los mismos que se encuentran durante el invierno. Siempre hay algunos ejemplares, pero nunca es abundante.

Anida desde Octubre a Enero, poniendo 2 a 4 huevos. Coloca sus nidos cerca de los edificios y bastante escondidos entre las matas tupidas. En las lomas donde hay poco peligro de que sean molestadas, he encontrado nidos en las ramas horizontales de boldo a plena vista. Son tan celosos de sus nidos, que raras veces vuelven a ocuparlos en caso de que alguno toque los huevos.

Familia: TROGLODITYDAE

37.—*Troglodytes magellanicus*, GOULD(Chercán.—n. ar. *Cheskén*)

Residente y abundante durante todo el año. Parece que no hay lugar donde esta avecita pueda hallar alimento que no habite. Es común entre las araucarias de la cordillera de Nahuelbuta, donde pocas veces llega el hombre. Se halla también en los lugares más poblados como también en el campo, en todas partes. Se alimenta casi exclusivamente de insectos y puede considerarse totalmente beneficioso.

Hace sus nidos de Septiembre a Enero, y a veces en febrero, en cualquier hueco o cueva. A la entrada coloca una cantidad de palitos, de modo que se hace difícil la entrada a los extraños. El nido lo hace principalmente de plumas. Pone 4 a 8 huevos.

38.—*Cistothorus platensis*, LATH.

(Chercán de las vegas)

Esta avecita no es común en el valle. Generalmente se ve tal vez media docena en el año. En Diciembre de 1928 vi en un pajonal unos 10 de estos pajaritos en un espacio de 15 minutos. No puedo explicarme su abundancia en esta ocasión, porque el lugar es de aquellos en que es raro verla.

Creo que anida aquí, aunque no he hallado su nido.

Familia: MOTACILLIDAE

39.—*Anthus correndera*, VIEILL.

Abundante, *Bailarín chico*, *Primavera*; n. ar., *Chilchivil*, *Chilchivin*)

Bastante común en el valle como también en las lomas. Residente y, cuando uno sabe como buscarlos, es fácil encontrar algunos ejemplares cualquier día del año.

Creo que anida en Octubre a Enero, aunque he hallado solamente un nido en el mes de Noviembre, que tenía cuatro huevos. Hace sus nidos en el suelo.



Fig. 35.—Nido de caminante (*Anthus correndera*, Vieill), encontrado bien oculto debajo de unas matas de lentejas. Fotografía tomada el 19 de Noviembre de 1925.

Familia: ICTERIDAE

40.—*Trupialis militaris*, LINN.

(*Loica*, *Lloica*.—n. ar., *Lloika*)

La loica es una ave común durante el año, aunque no muy abundante. Acostumbra juntarse en bandadas pequeñas durante el invierno. Vive en cualquier clase de campo, donde haya algo de terreno limpio. Es común aún en la cordillera bastante alta, en los lugares abiertos entre los bosques.

Anida en los meses de Octubre a Febrero, colocando sus nidos en el suelo. Pone 2 a 4 huevos.



Fig. 36.—Nido de *Trupialis militaris* Linn, en la tierra entre el pasto. Fotografía tomada el 4 de Noviembre de 1903, cerca de Temuco.

41.—*Agelaeus thilius*, MOL.

(*Trile.*—n. ar., *Trüle*, *Iwafe*)

El trile es bastante común durante todo el año. Vive en los pajonales y nunca se encuentra muy lejos de ellos. En el invierno se junta en bandadas bastante grandes. Esta ave a veces hace perjuicios de consideración en los maizales.

Anida en los pajonales; pero aún no he hallado su nido.

42.—*Curaeus aterrimus*, KITTL.

(*Tordo.*—n. ar., *Küreu*)

El tordo se encuentra en todo el valle y durante todo el año, aunque en ninguna parte es abundante. Durante los meses de invierno siempre se ve en bandadas. Muchas veces se junta con las diucas, pero es más común verlos con las loicas y los triles.

Anida en Octubre a Febrero. Hace sus nidos en las matas muy tupidas. Pone 3 a 4 huevos.



Fig. 37. —Nido de Tordo (*Curaeus aterrimus*, Kittl), en la quila a dos metros de altura. Fotografía tomada el 9 de Noviembre de 1903, cerca de Temuco.

43.—*Molothrus bonariensis*, GM.

(*Tordo argentino*, Boyero, n. ar., *Kuida Kullinfe*)

Esta ave es comparativamente nueva en este valle. Según los residentes antiguos, solamente en los últimos 15 a 20 años ha sido conocida en esta región. Es bastante común durante la mayor parte del año. Se ausenta solamente desde Abril a Agosto en algunos años; en otros es abundante durante todo el invierno. En el otoño, invierno y temprano en la primavera se ve siempre en bandadas. El hábito de esta ave de buscar su alimento alrededor de los animales vacunos le ha dado el nombre de Boyero como también el nombre araucano.

Pone sus huevos en los nidos de otras aves, raras veces más de uno en cada nido. Generalmente su hijuelo se desarrolla más rápido que los del ave en cuyo nido fué puesto y frecuentemente es el único que sobrevive.

Familia: FRINGILLIDAE

44.—*Crysomistris barbata*, MOL.

(*Jilguero*, n. ar., *Siwilla*)

Es algo común durante todo el año, aunque mucho menos que el chirihue. Prefiere los campos cultivados y los lugares con árboles chicos y renoval. En el invierno se junta en bandadas bastante grandes.

Anida en Octubre a Febrero. Saca dos y creo que hasta tres veces en el año. El nido lo hace de preferencia en las matas y árboles chicos, de tres a cinco metros del suelo. Pone 4 a 6 huevos.

45.—*Sycalis arvensis*, KITTL.

(*Chirihue*, n. ar., *Chürüf*, *Chüdüt*)

Muy abundante durante todo el año. Vive en los lugares nuevos, como en los campos cultivados. Se junta

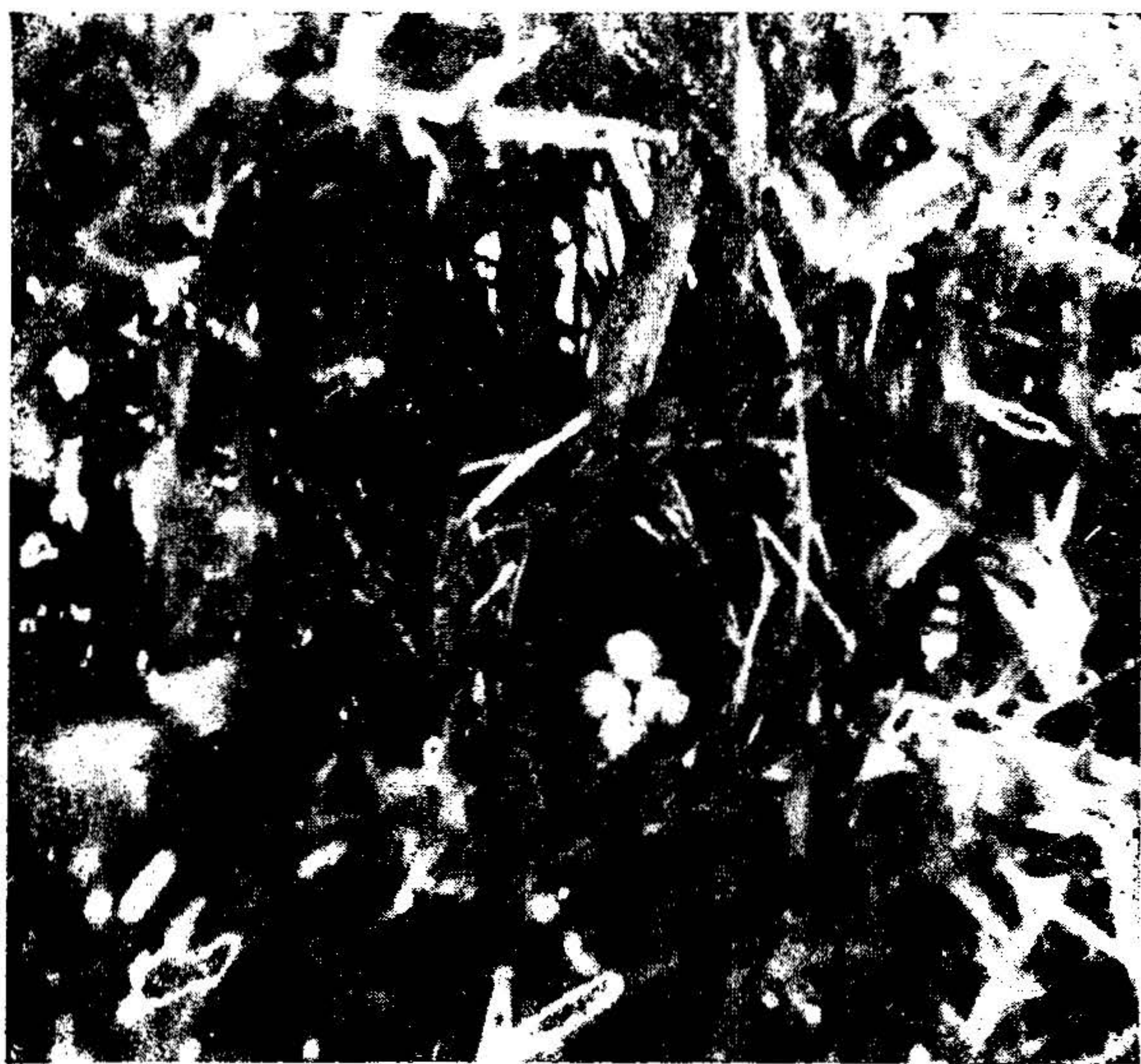


Fig. 38.—Nido de Chirihue (*Sycalis arvensis*, Kittl), en el suelo, debajo de una mata grande de cardo negro. Fotografía tomada el 1.º de Noviembre de 1924.

en bandadas muy grandes durante el tiempo que no están ocupados en criar a sus hijos. Su alimento consiste principalmente de semillas chicas de malezas, pero hace mucho perjuicio en la cebada y los trigos tempraneros.

Anida en los meses de Diciembre a Marzo, haciendo su nido, bien en la tierra o en las matitas bajas. Pone 4 a 6 huevos.

46.—*Zonotrichia pileata*, BODD.

(*Chincol.*—n. ar., *Menke toke*, *Menke lonko*)

Bastante abundante en todas partes y durante todo el año. Es común en los sitios y plazas de los pueblos y también en los lugares abiertos en las montañas. Se encuentra en los campos en cualquier parte, donde pueda hallar que comer. No es tan abundante como la diuca, pero frecuenta los mismos lugares que aquélla.

Anida en los meses de Octubre a Febrero. Hace sus nidos en el suelo o en las matas a poca altura. Pone 2 a 4 huevos.

47.—*Phrygilus alaudinus*, KITTL.

(*Platero*, *pico amarillo*)

Es algo común en algunos lugares, donde se pueden hallar unos pocos ejemplares en casi cualquier tiempo del año. En esta región es ave de las lomas peladas. No lo he encontrado ninguna vez en el monte o donde haya muchas matas.

Estoy seguro que anidan aquí, aunque no he tenido la suerte de encontrar un solo nido todavía.

48.—*Phrygilus Gayi*, EYD. ET GERV.

(*Chanchito.*—n. ar., *Küchán*)

En algunos años es muy abundante durante el invierno; en otros, difícilmente se encuentra uno que otro ejemplar. En el año 1924 había miles en el valle, pero

Desde entonces he visto solamente pocos individuos cada año.

Creo que no anida en los alrededores de Angol.

49.—*Diuca grisea*, LESS.

(*Diuca*.—n. ar., *Siuka*)

Es el ave más abundante durante todo el año. Se encuentra tanto en el pueblo como en el campo. Es común en las montañas donde pocas veces se ve el hombre, y también alrededor de las casas en el pueblo y en el campo. Durante el invierno se junta en bandadas grandes. En ese tiempo también se junta a veces en las mismas bandadas con otras aves, como triles, tordos y loicas.

Generalmente es ave beneficiosa, pero a veces come las plantas y semillas de hortalizas como también las plantas nuevas al tiempo de salir y hace bastante perjuicio.

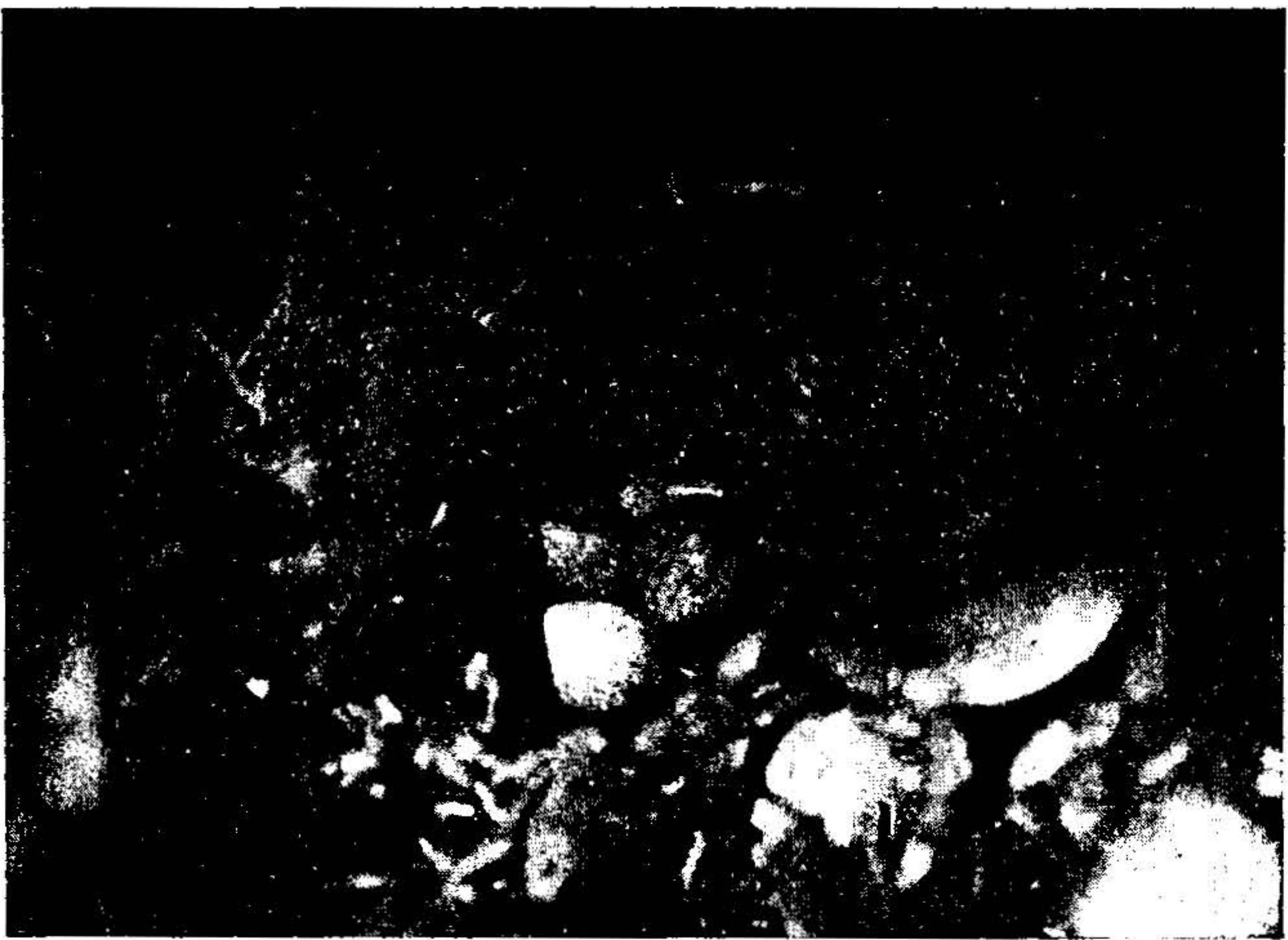


Fig. 39--Nido de *Diuca* (*Diuca grisea*, Less). en un boldo, a 2.50 metros de altura. Fotografía tomada el 1.º de Noviembre de 1928.

Anida en Septiembre a Febrero, colocando sus nidos en las matas o árboles bajos, y a veces en las casas mismas. Pone 2 a 4 huevos.

50.—*Passer domesticus*, L.*(Gorrión)*

Esta peste ha llegado ya a Angol. El día 5 de Enero de 1929 ví varios por primera vez en Angol. Un macho y dos embras fueron vistos en esta ocasión. Su conquista de Chile está avanzando con muy buen éxito. Año por año está ocupando más terreno, y pronto será común en toda la República.

Familia: COLUMBIDAE

51.—*Columba araucana*, LESS.*(Torcaza.—n. ar., Kono)*

La torcaza es más común en los cerros y regiones boscosas que en el valle. En el invierno baja al valle, a veces en bandadas grandes. Anida en las matas y la quila en los meses de Octubre a Febrero. Pone uno y, a veces, dos huevos blancos.

52.—*Zenaida maculata*, VIEILL.*(Tórtola.—n. ar., Maikoño)*

La tórtola es común, tanto en el valle como en las lomas y cerros boscosos. En el invierno se junta en bandadas. Anida en los árboles chicos y matas tupidas, durante los meses de Octubre a Febrero. Pone 2 a 4 huevos blancos.

53.—*Columbula picui*, TEMM.*(Tortolita cuyana)*

La tortolita cuyana es ave rara en el valle. En el mes de Julio de 1928, dos se quedaron en el fundo, hasta que una de ellas fué muerta. Es de llamar la atención que un ave del norte viniera a pasar el invierno al sur.

54.—Tengo en mi colección una tortolita que aún no

he identificado. En el invierno de 1927 pasó por aquí una bandada de unos 50 individuos, en la que venía el ejemplar que tengo.

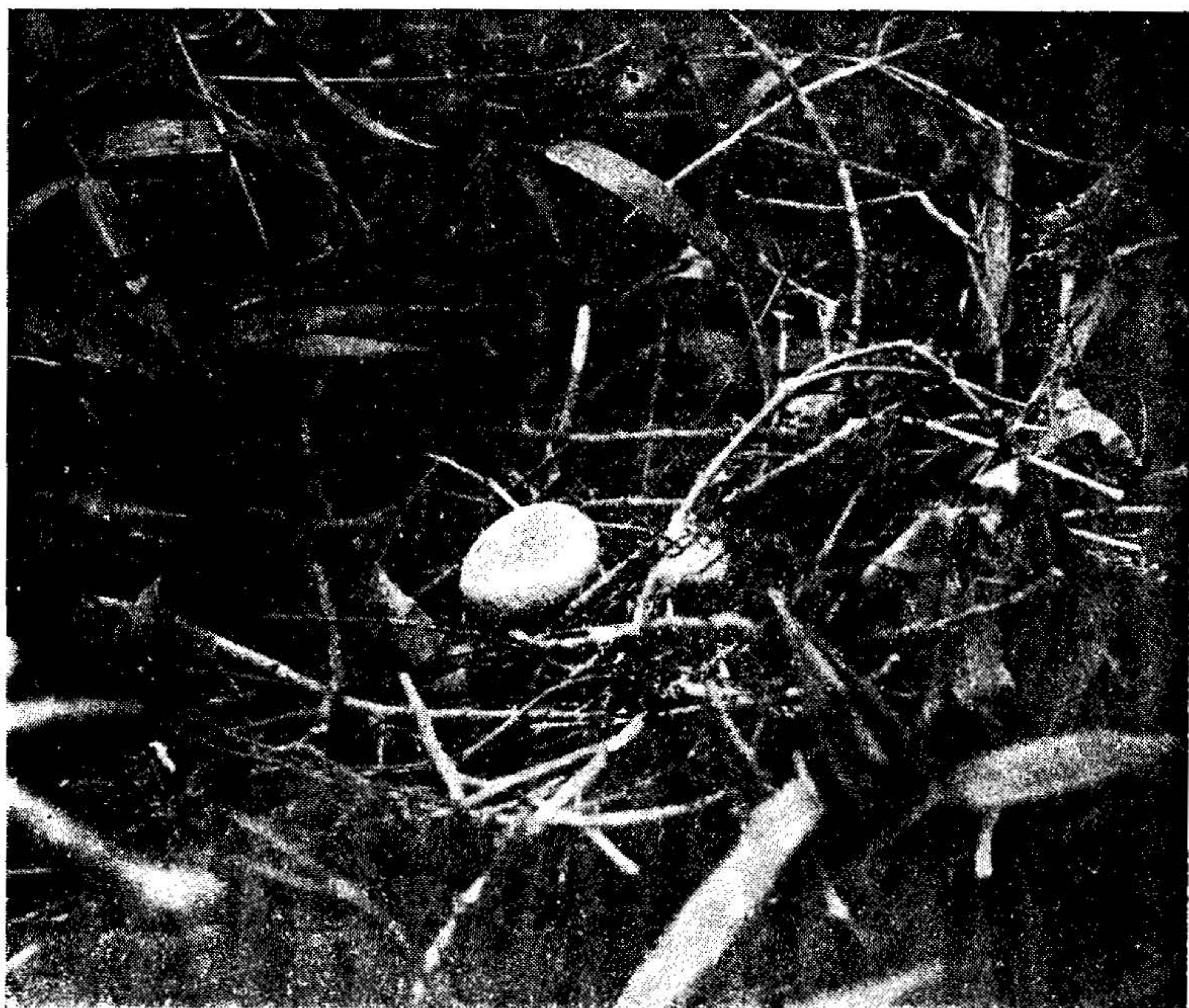


Fig 40.—Nido de Torcaza (*Columba araucana*, Less.), en la quila a 1.20 metros del suelo. Fotografía tomada el 1.º de Noviembre de 1911, cerca de Temuco.

Familia: THINOCORIDAE

55.—*Thinocorus orbignyanus*, GEOFFR. et LESS.

(*Perdicita*, n. ar., *Kokü trüka*)

La perdicita es ave común en las lomas y llanos durante los meses de invierno. Llega en el mes de Abril; generalmente desaparece otra vez en Septiembre.

No anida en la región.

Familia: TINAMIDAE

56.—*Nothoprocta perdicaria*, KITTL.

(Perdiz, n. ar, Sillo, Füdü)

La perdiz es ave común y residente en el valle, las lomas y los cerros. Su alimento preferido consiste en semillas, la mayor parte de las cuales son de plantas perjudiciales. En un estómago que examiné hallé 2,221 semillas de cardo negro.

Anida en los meses de Septiembre a Febrero. Pone 7 a 15 huevos.



Fig. 41.—Nido de Perdiz (*Nothoprocta perdicaria*, Kittl.) en la tierra, entre matas de lentejas. Fotografía tomada el 10 de Diciembre de 1928.

Familia: CATHARTIDAE

57.—*Cathartes atratus*, BARTRAM.

(Gallinazo, n. ar. Kanín)

El gallinazo es común en todo el valle y durante todo el año.

Anida en los meses de Octubre a Enero. Hace sus nidos en los árboles huecos o en alguna cueva en las barrancas rocosas. Pone 2 huevos.

58.—*Cathartes aura* LINN.

(*Jote*, n. ar., *Kelwi*)

El jote no es tan abundante como el gallinazo, aunque es común en todas partes. Por regla general, la gente no hace distinción entre estas dos especies.

Creo que anida en los cerros.

Familia: FALCONIDAE

59.—*Polyborus tharus* MOL.

(*Traro*, n. ar. *Trarú*)

El traro se halla a veces en cualquier parte del valle. Es residente. Es más común en los cerros y lugares boscosos. En el otoño e invierno baja al valle. Anida en los cerros, haciendo sus nidos en los árboles durante los meses de Octubre a Febrero. Pone, por regla general, 2 huevos.

60.—*Milvago chimango* VIEILL.

(*Tiuque*, n. ar. *Chiuke*)

El tiuque es una de las aves más abundantes en el valle. Es residente, aunque en el invierno se junta en bandadas grandes para alojarse y comer.

Anida en todas partes durante los meses de Octubre a Febrero, colocando sus nidos, por regla general, en los árboles.

61.—*Circus cinereus* VIEILL.

(*Peuco*, n. ar. *Kokoriñ*)

El peuco es bastante común en el valle durante todo el año, aunque parece más abundante en el verano. Es el

enemigo más temible que tienen las aves chicas. Es también un buen cazador de perdices. En el estómago de uno que maté para embalsamar hallé 17 lagartijas. En el invierno se junta en bandadas sueltas, de 15 a 20 individuos.



Fig. 42.—Nido de Tiuque (*Milvago chimango*), en una rama de boldo. Fotografía tomada el 1.º de Noviembre de 1928.

Anida en los meses de Octubre a Enero. Hace sus nidos en los pajonales y también en los potreros de pasto, pone 3 a 4 huevos.

62.—*Buteo erithronotus* KING.

(*Aguilucho*)

El aguilucho es algo común en algunas partes. En los cerros, al oeste de Ango"l, se puede ver uno que otro ejemplar en cualquier tiempo del año. En el invierno hemos visto también ejemplares en el valle.

Creo que anida en los cerros.

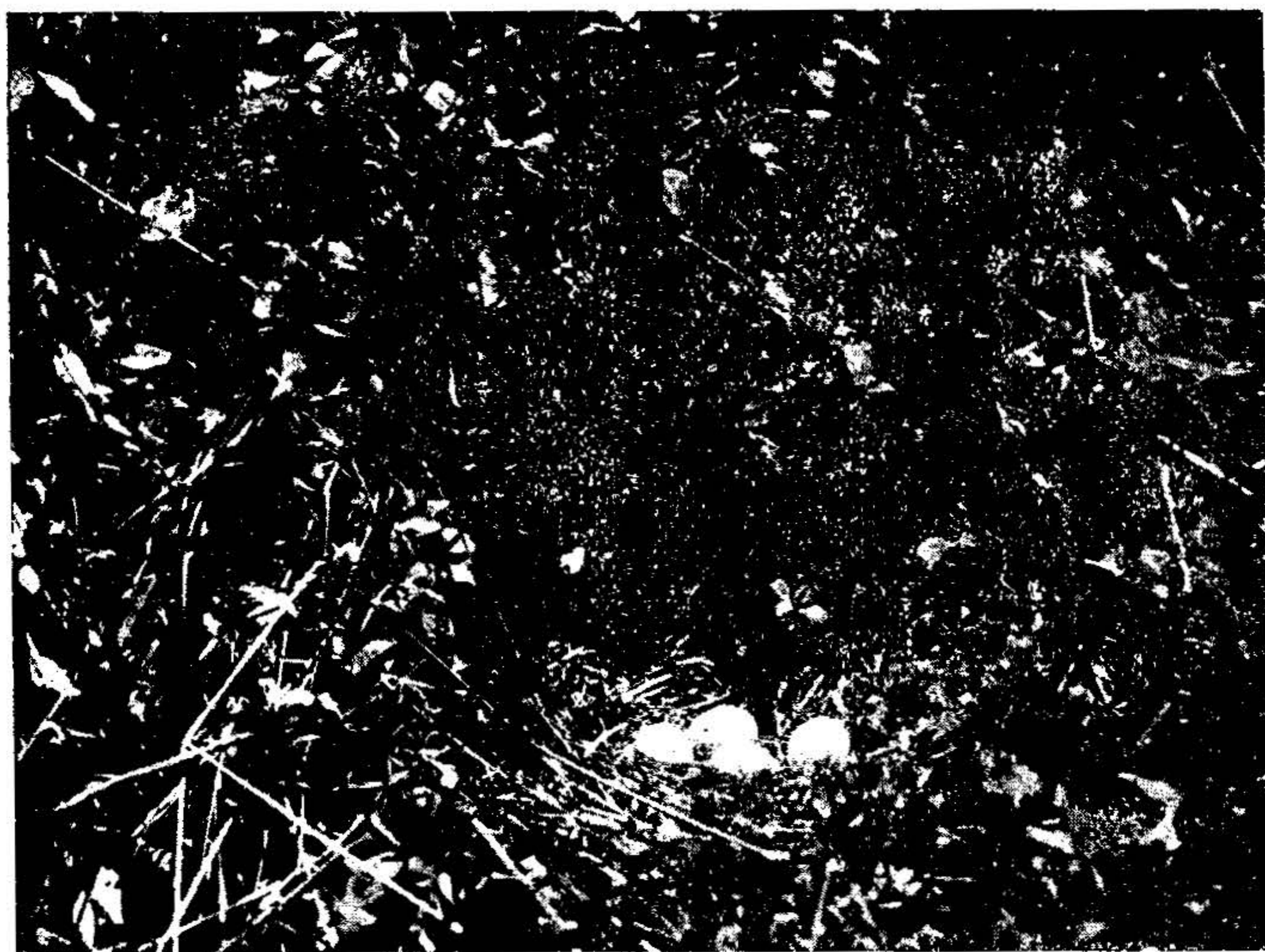


Fig. 43.—Nido de peuco (*Circus cinereus* Vieill), en un potrero de trébol rosado. Fotografía tomada el 13 de Diciembre de 1923.



Fig. 44.--Peucos nuevos.

63.—*Elanus leucurus* VIEILL.(Bailarín, *Peuco ratero*, n. ar. *Namku*)

En los alrededores de Angol, el bailarín es bastante común en los meses de invierno. Llega generalmente en el mes de Mayo y desaparece en Octubre. En la primavera de 1928, una pareja se quedó aquí, y creo que tiene nido cerca. Es el primer año que he visto esta ave en el verano.

64.—*Tinnunculus cinnamominus* SW.(Cernícalo, n. ar. *Llügllüken*)

El cernícalo es ave bastante común, tanto en el valle como en las regiones boscosas. Es residente, pero en el invierno tiene la costumbre de emigrar algo de una parte a otra.

Anida en el valle y los cerros en los meses de Octubre a Enero. Pone 3 a 5 huevos.

65.—*Falco peregrinus* TUNST.

(Halcón)

El halcón es ave rara en el valle. He visto solamente cuatro ejemplares en cinco años, y todos ellos en los meses de invierno.

Creo que no anida en la región.

En varias ocasiones he observado otras especies de aves de esta familia; pero no he podido coleccionarlas. Por lo tanto, no estoy seguro de las especies. Entre ellos debe figurar el Gavilán y el Peuco chico.

Familia: *ASIONIDAE*66.—*Asio brachyotus* FORST.(Nuco, n. ar., *Kad kad*, *Néke*)

El nuco es algo común en el valle. Es cosa corriente verlo en los días nublados, después de las tres de la tar-

de, volando sobre los potreros de talaje o rastrojo en busca de su alimento.

Anida en el valle.

67.—*Syrnium rufipes* KING.

(*Con Con*, n. ar. *Kong Kong*)

El concón es común en toda la región, en lugares donde haya bosques. Es más estrictamente nocturno que los demás del grupo.

Anida colocando sus nidos en los árboles huecos.

68.—*Speotyto cunicularia*, MOL.

(*Pequén*, n. ar. *Pekén*)

El pequén es ave común en casi todas partes de la región fuera de los bosques.



Fig. 45.—Chuncho (*Glaucidium nanum*), ave nocturna considerada de mal agüero, pero en realidad de mucho beneficio.

Es residente y anida en los meses de Octubre a Enero. Pone 2 a 4 huevos en cuevas que hace en el suelo.

69.—*Glaucidium nanum* KING.

(*Chuncho*, n. ar. *Kil kil*)

El chuncho es el ave de rapiña más chica que hay en Chile. Aunque pertenece a las nocturnas, es casi tan activa en el día como en la noche. Es ave de mal agüero para los campesinos.

Anida en los árboles huecos, poniendo 3 a 4 huevos blancos.

Familia: STRIGIDAE

70.—*Strix flammea* LINN.

(*Lechuza*, n. ar. *Yarkén*, *Chüdüf*)

La lechuza es ave residente y bastante común en el valle. Vive en las casas y bodegas, aún en la ciudad. Su alimento consiste principalmente de ratones y lauchas y, por lo tanto, es ave netamente beneficiosa. Debe ser rigurosamente protegida por todos.

Anida en los meses de Noviembre a Febrero. Pone 3 a 5 huevos.

Familia: IBIDIDAE

71.—*Theristicus caudatus* BODD.

(*Bandurria*, n. ar. *Rakín*)

En el invierno la bandurria es común en todo el valle. En el verano se puede encontrar en los cerros de Nahuelbuta.

Creo que anida en dicha cordillera.

Familia: ARDEIDAE

72.—*Ardea cocoi* LINN.

(*Cuca*, n. ar. *Pillo*)

Considero la cuca como una de las aves más raras de

la región. En cinco años he visto un sólo ejemplar. Esto fué en el río Malleco, en el mes de Enero.

73.—*Ardea candidissima* GM.

(*Garceta*)

La garceta es ave bastante rara en el valle, aunque hay algunos ejemplares todos los años en los meses de invierno.

No anida en la región.

74.—*Nycticorax obscurus* BP.

(*Huairavo*, n. ar. *Guarda*)

El huiaravo es bastante común en los ríos y lagunas de toda la región. Hemos encontrado ejemplares en cada mes del año.

No sé si anidan en el valle o nó.

Familia: CHARADRIIDAE

75.—*Oreophilus ruficollis* WAGL.

(*Pollo de campo*, *Perdigón*)

El perdigón es ave de invierno en la región. Llega en el mes de Abril y se va en Agosto o Septiembre.

No anida en los alrededores de Angol.

76.—*Belonopterus cayennensis* GM.

(*Tregle*, *Queltegüe*, n. ar. *Tregül*)

El tregle es muy común en todas partes del valle. Es residente, aunque en el invierno se junta en bandadas grandes y emigra de una parte a otra.

Anida en los meses de Agosto a Enero. Pone 3 a 4 huevos.



Fig. 46.--Nido de Tregle (*Belonopterus cayennensis*, Gm.) en la tierra. Fotografía tomada el 18 de Nov. de 1911, cerca de Temuco.

77.—*Eudromias modesta*, LICHT.

(*Pollo negro*)

El pollo negro es algo común en los meses de invierno. Todos los años viene a la laguna del fundo. Creo que no anida en el valle.

Familia: SCOLAPACIDAE

78.—*Himantopus brasiliensis* BREHM

(*Perrito, Patas largas, n. ar. Triu tri wen*)

Esta ave es más bien rara en el valle, aunque todos los años aparecen algunos ejemplares en los meses de invierno o primavera.

Creo que no anida aquí.

79.—*Totanus melanoleucus*, GM.

(Pitoitoi chico, n. ar. Pitroitroi)

Esta ave nos visita a veces en los meses de verano. Es ave emigratoria de Norte América, y creo que su paso por aquí se efectúa cuando viene de allá hacia el sur o cuando está en viaje de regreso.

80.—*Totanus flavipes*, GM.

(Pitoitoi grande, n. ar. Pitroitroi)

El pitoitoi grande es más común que el chico. Se halla, como el anterior, de vez en cuando solamente.

81.—*Gallinago paraguayae* VIEILL.

(Avecasina, Becasina, n. ar. Casipotoro)

El avecasina es común en el valle, durante los meses de invierno. Parece que es migratoria durante este tiempo, y no hay seguridad de encontrarla en ninguna parte. Llega en un día y desaparece en el otro.

No anida en la región de Angol.

Familia: RALLIDAE

82.—*Rallus rhytirynchus*, VIEILL.

(Pidén, n. ar. Pidén)

El pidén se encuentra en todas partes del valle, y en los cerros donde hay agua más o menos permanente.

Es residente y anida en los meses de Octubre a Enero. Pone 4 a 6 huevos.

83.—*Porphyriops melanops* VIEILL.

(Tagüita, n. ar. KOLL KO MA.)

La tagüita es común en los pajonales junto a los ríos,

esteros y lagunas de todo el valle. Es residente en toda la región y anida acá.



Fig. 47. — Nido de Pidén.

84.—*Fulica armillata* VIEILL.

(*Tagua negra*.— n. ar., *Tawa tawa*)

Esta ave es bastantante común y residente en todas las lagunas y pajonales grandes del valle. Anida en los meses de Octubre a Enero. Pone 6 a 10 huevos.

85.—*Fulica* sp.?

(*Tagua negra*, n. ar. *Tawa tawa*)

Esta especie es más chica que la anterior y se halla en los mismos lugares que ella. Creo que anida acá también.



Fig. 48.—Nido de Tagua negra (*Fulica armillata* Vieill), en una mata de junquillo, a la orilla de una laguna, a 35 centímetros sobre el agua. Fotografía tomada el 1.º de Noviembre de 1926.

Familia: ANATIDAE.

86.—*Bernicla melanoptera* EYTON.

(*Peuquén*, n. ar. *Piopio*)

El peuquén es un ave migratoria que a veces pasa por la región en la primavera o invierno. A veces se queda en el valle para descansar o comer.

87.—*Cygnus nigricollis* GM.

(*Cisne*).

El cisne es raro en la región. En algunos años vienen uno o dos a pasar algunos días en la laguna del fundo.

88.—*Mareca sibilatrix* POEPP.

(*Pato real*, n. ar. *Káge*)

El pato real es algo común en toda la región, en los ríos y lagunas. Creo que anida acá.

89.—*Querquedula flavirostris* VIEILL.

(*Pato jergón chico*, n. ar. *Küll fü*).

El pato jergón chico es común en los ríos y lagunitas de la región. No he hallado nido, pero creo que anida acá.

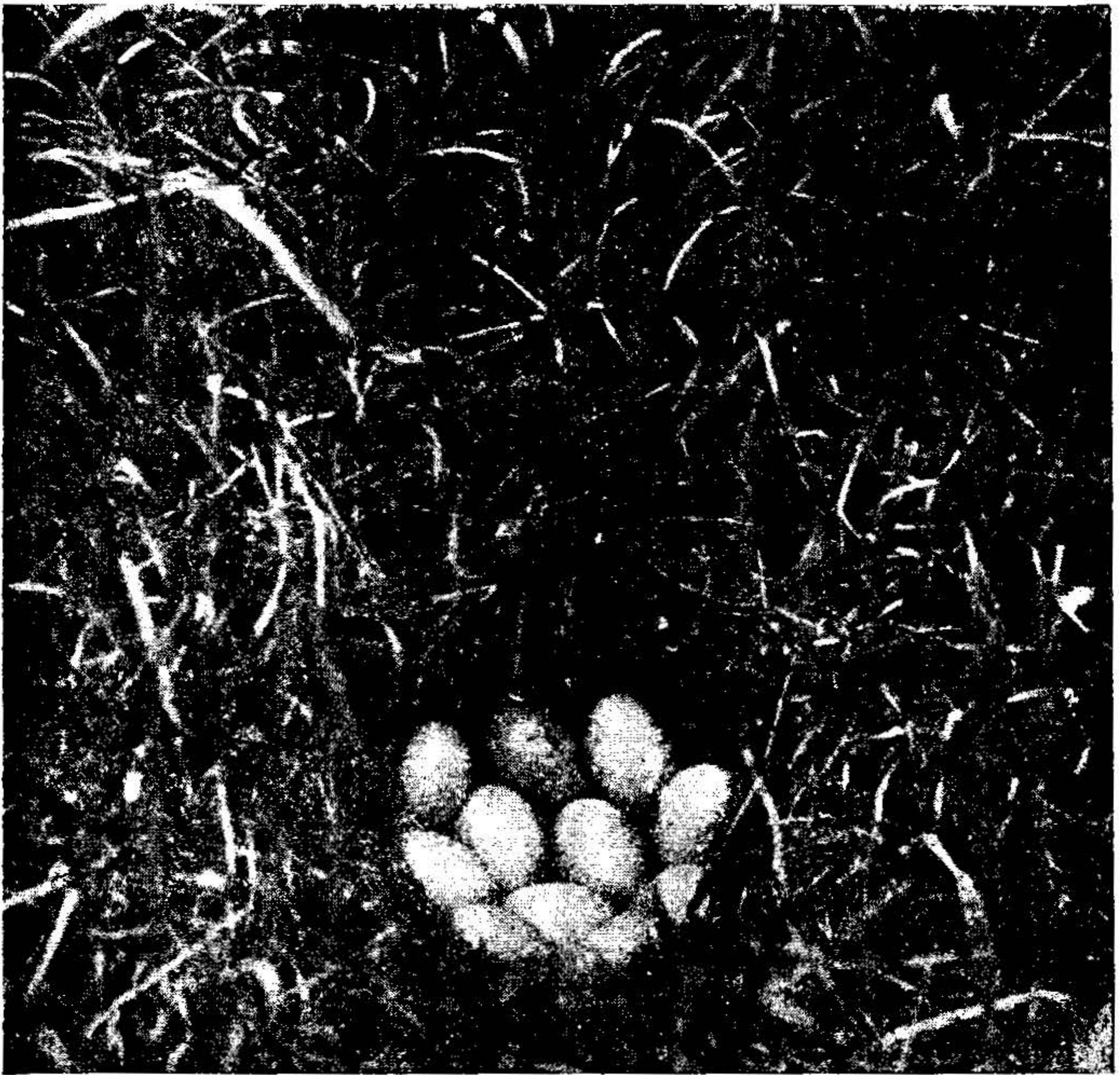


Fig. 49.—Nido de *Querquedula flavirostris*.

90.—*Dafla spinicauda* VIEILL.

(*Pato jergón grande*)

Este pato es el más común en todo el valle. Se junta en bandadas a veces de centenares. Anida en los meses de Agosto a Enero. Pone 10 a 12 huevos.

91.—*Spatula platalea* VIEILL.*(Pato cuchara)*

Este pato es algo común en ciertas partes del valle. No tan común como los dos anteriores. Creo que anida acá.

92.—*Erismatura ferruginea* EYTON*(Pato rana)*

El pato rana es llamado a veces pato colorado. Se la en las lagunitas del valle. Es ave solitaria y pocas es se juntan más de unas 10 en bandadas. Creo que da acá.

Hay algunas otras especies de patos que se hallan en valle; pero no las tengo en mi colección y no estoy seguro cuales son.

Familia: PHALACROCORIDAE.

93.—*Phalacrocorax brasilianus* GM.*(Cuervo.—n. ar. Yeku).*

El cuervo es algo común en todos los ríos de la región durante casi todo el año, aunque hay más en el invierno que en el verano. Creo que no anidan en la región.

Familia: LARIDAE.

94.—*Larus dominicanus* LICHT.*(GAVIOTA GRANDE.— n. ar. Kaukaü).*

La Gaviota grande se ve muy a menudo volando sobre los ríos y haciendo sus paseos al interior. Es ave para y no anida acá.

95.—*Larus glaucoides* MEYEN.

(*Gaviota cabeza negra*.—n. ar. *Kaléu kaléu*).

Esta gaviota viene siempre en Agosto o Septiembre y es común hasta Marzo o Abril. En el verano se juntan para comer las langostas que abundan en esa región. No anida en el valle.

Familia: PROCELLARIDAE.

96.—*Thalassoeca glacialis* SMITH.

(*Petrel*).

Tengo un sólo ejemplar de esta ave de alta mar. Vino a caer en el patio de la casa el día 30 de Diciembre de 1925. Estas avecitas al ser llevadas al interior por algún viento deben morir en números considerables.

Familia: PODICIPEDIDAE.

97.—*Podiceps caliparaeus* LESS.

(*Blanquillo*).

El blanquillo es ave muy común en las lagunas del valle, donde generalmente es residente durante todo el año.

Anida en los meses de Septiembre a Enero. Pone a 6 huevos.

98.—*Podiceps rollandi* Q. et. G.

(*Pollolla*.—n. ar. *Polloll*).

Se encuentra esta avecita en las lagunas y ríos de valle. Su distribución es, a mi parecer más general que la de la anterior.

Creo que anida acá.



Fig. 50.—Nido de blanquillo (*Podiceps caliparaeus*, Less.), nadando entre los junquillos de una laguna. Fotografía tomada el 1.º de Noviembre de 1926.



Fig. 51.—Nido de Tagua (*Podilymbus antarcticus* Less.), en una lagunita. Fotografía tomada el 29 de Agosto de 1926, cerca de Temuco.

99.—*Podilymbus antarcticus* LESS.

(Tagua, Picurio.—n. ar. Tawa).

El picurio es común en los ríos y pajonales de la región. Es residente y anida en los meses de Agosto a Diciembre. Pone 4 a 6 huevos.

INDICE DE LAS ESPECIES

Las cifras se refieren al número de orden, no a las páginas

Aguilucho.....	62	Dormilona.....	25
Avecasina.....	81	Gallareta.....	11
Bailarín.....	63	Gallina ciega.....	6
Bailarín chico.....	39	Gallinazo.....	57
Bandurrilla.....	19	Garceta.....	73
Bandurria.....	71	Gaviota cabeza negra.....	95
Becasina.....	81	Gaviota grande.....	94
Blanquillo.....	97	Golondrina común.....	33
Bovero.....	43	Golondrina cordillerana.....	34
Bullicioso.....	16	Gorrión.....	50
Cachaña.....	2	Halcón.....	65
Cachudita.....	30	Huairavo.....	74
Caminante.....	39	Huiu.....	32
Caminero.....	20	Hurco.....	23
Canastero.....	13	Jilguero.....	44
Carpintero.....	5	Jote.....	58
Carpintero castellano.....	4	Lechuza.....	70
Carpintero pardo.....	12	Loica.....	40
Catita.....	2	Nuco.....	66
Cernícalo.....	64	Pájaro amarillo.....	28
Cisne.....	87	Para atrás.....	8
Colegial.....	27	Patas largas.....	78
Coliguacho.....	27	Pato cucharra.....	91
Colilarga.....	15	„ jergón chico.....	89
Coludo.....	14	„ „ grande.....	90
Concón.....	67	„ rana.....	92
Cuca.....	72	„ real.....	88
Cuervo.....	93	Pequén.....	68
Chanchito.....	48	Perdicita.....	55
Chercán.....	37	Perdigón.....	75
Chercán de las vegas.....	38	Perdiz.....	56
Chirigüe.....	45	Perrito.....	78
Chincol.....	46	Petrel.....	96
Choroy.....	1	Peuce.....	61
Chuca.....	10	„ ratero.....	63
Chuncho.....	69	Peuquén.....	86
Churreta.....	18	Picaflor.....	7
Churrin.....	9	Pico amarillo.....	47
Diuca.....	49	Picurio.....	99
Diucón.....	23	Pidén.....	82

Pitigüe.....	3	Tagüita.....	83
Pitoitoi chico.....	79	Tenca.....	36
„ grande.....	80	Tijeral.....	14
Platero.....	47	Tiuque.....	60
Pollo del campo.....	75	Torcaza.....	51
Pollo negro.....	77	Tordo.....	42
Pollolla.....	98	„ argentino.....	43
Primavera.....	39	Tórtola.....	52
Queltuegue.....	76	Tortolita cuyana.....	53
Rara.....	21	Traro.....	59
Remolinero.....	17	Tregle.....	76
Runrun.....	24	Trile.....	41
Siete colores.....	31	Viudita.....	29
Tagua.....	99	Zorzal.....	35
Tagua negra.....	84	Zorzal mero.....	22

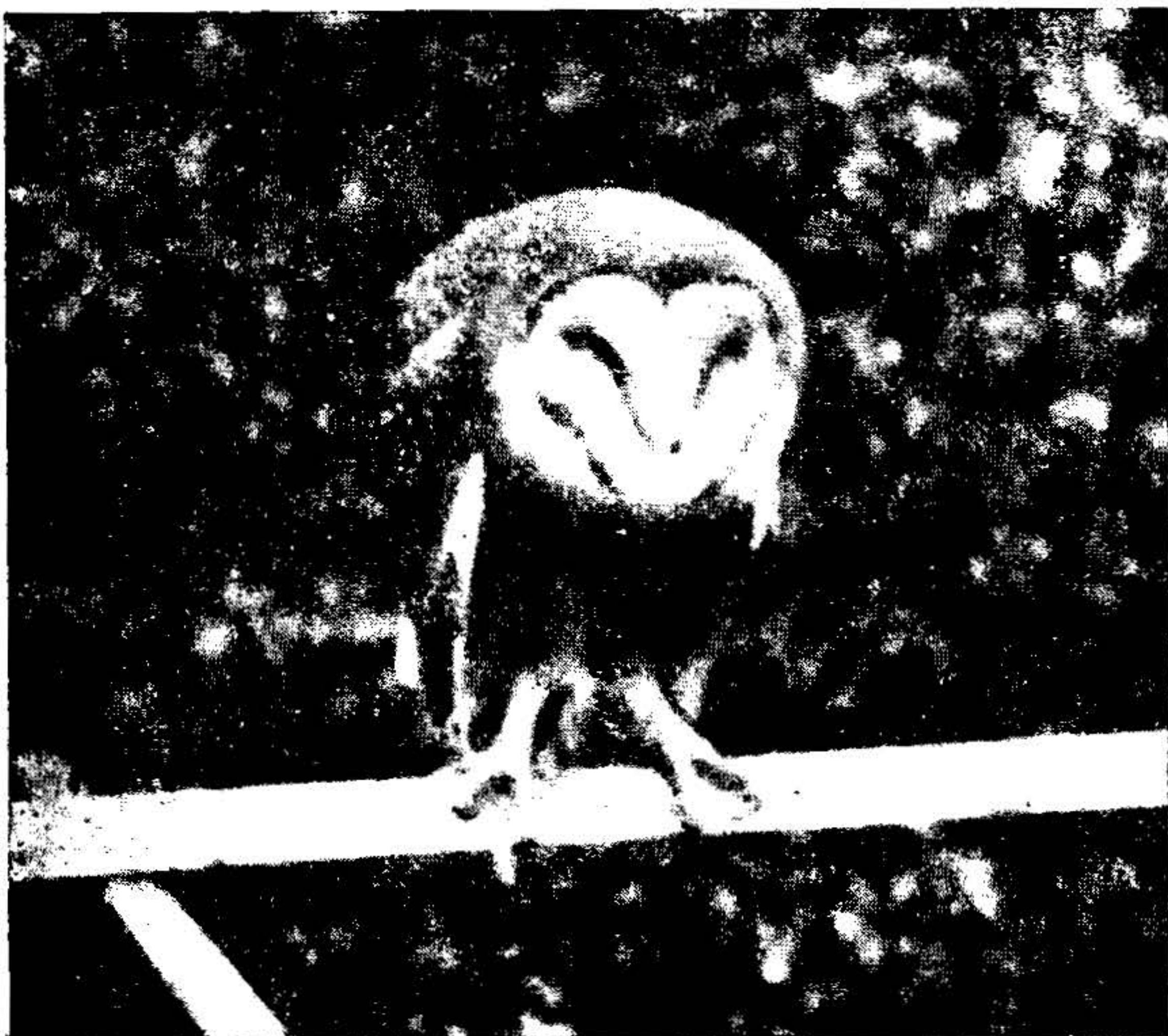


Fig. 52.--Lechuza (*Strix flammea*, Linn.)

