

Descriptions de Gryllides américains nouveaux

PAR LE

Dr. Lucien CHOPARD

Correspondant du Muséum (Paris).

Gryllotalpa scutata. n. sp.—Type: Equateur: Balzapamba, 1 ♂ (*).

♂. Un peu plus grand et surtout plus lourd que *G. hexadactyla*; brun fauve assez foncé. Ocelles petits, ovales. Pronotum large, seulement faiblement rétréci en avant; mésonotum bien visible à la base des élytres, formant un écusson en forme de bourrelet transversal, sillonné au milieu. Abdomen brun foncé, les cerques très longs et grêles.

Pattes antérieures courtes et fortes, le processus du trochanter très petit, arrondi. Tibias postérieurs armés de 7 éperons autour de l'apex et d'une seule épine au milieu du bord supérieur interne; métatarse postérieur égalant le 3e article, à griffes inégales.

Elytres ne dépassant pas l'apex du 6e tergite abdominal, larges, à extrémité arrondie. Champ anal très court, la veine anale un peu ondulée; veines axillaires et bord interne fortement épaissis; veine diagonale sinuée, formant avec l'arête humérale une grande cellule, assez large; les deux cellules entre la diagonale et les cordes également assez grandes; 3 veines obliques, dont la principale longue et 2 petites dont l'une part de l'angle de la principale. Champ latéral à nervures espacées et presque verticales. Ailes dépassant peu les élytres, atteignant juste l'apex de l'abdomen.

Long. 27,5 mm.; pronot. 10 mm.; élytres 13 mm.; cerques 14 mm.

Espèce remarquable par ses élytres larges, à grande cellule discoidale, à 3 nervures obliques, et surtout par l'écusson visible entre la base des élytres; ses cerques re-

(*) Les types des espèces décrites dans cette note sont dans ma collection.

tivement plus longs que dans les autres espèces contribuent également à lui donner un faciès un peu particulier.

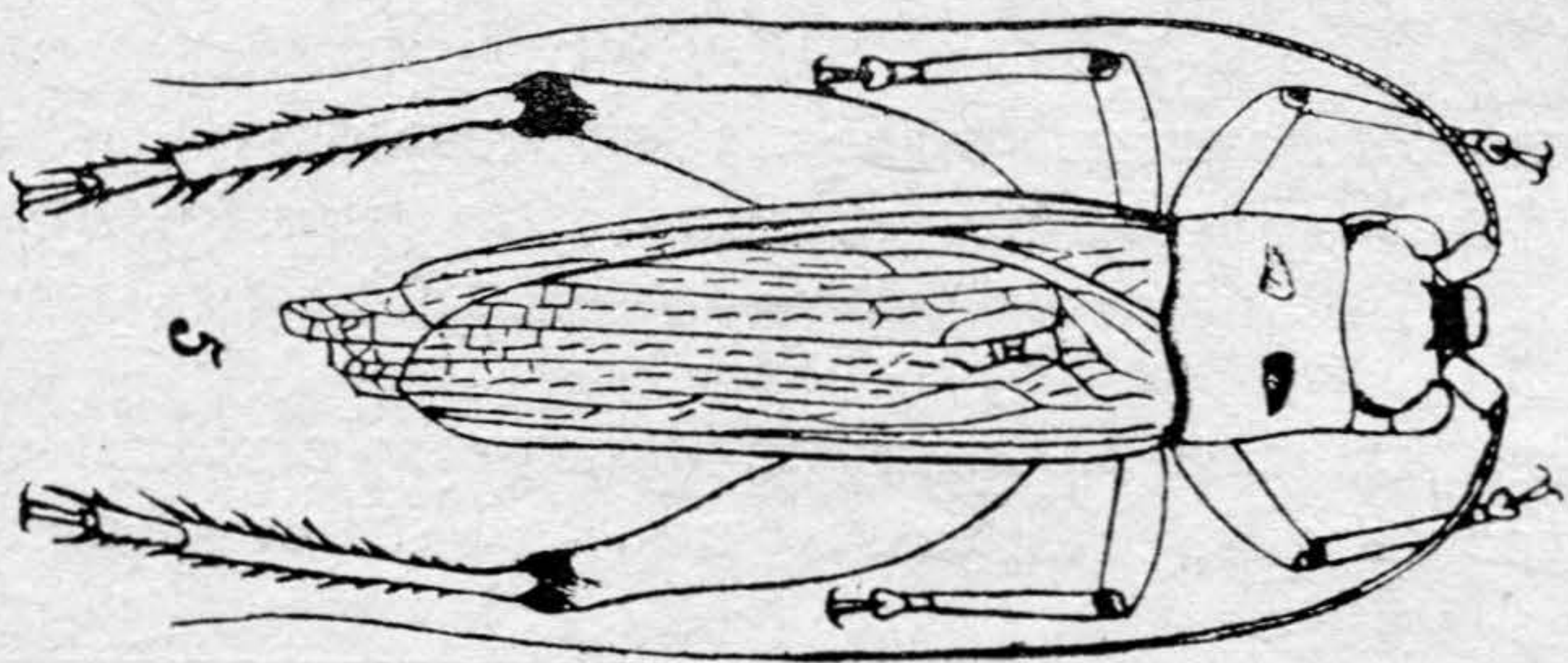
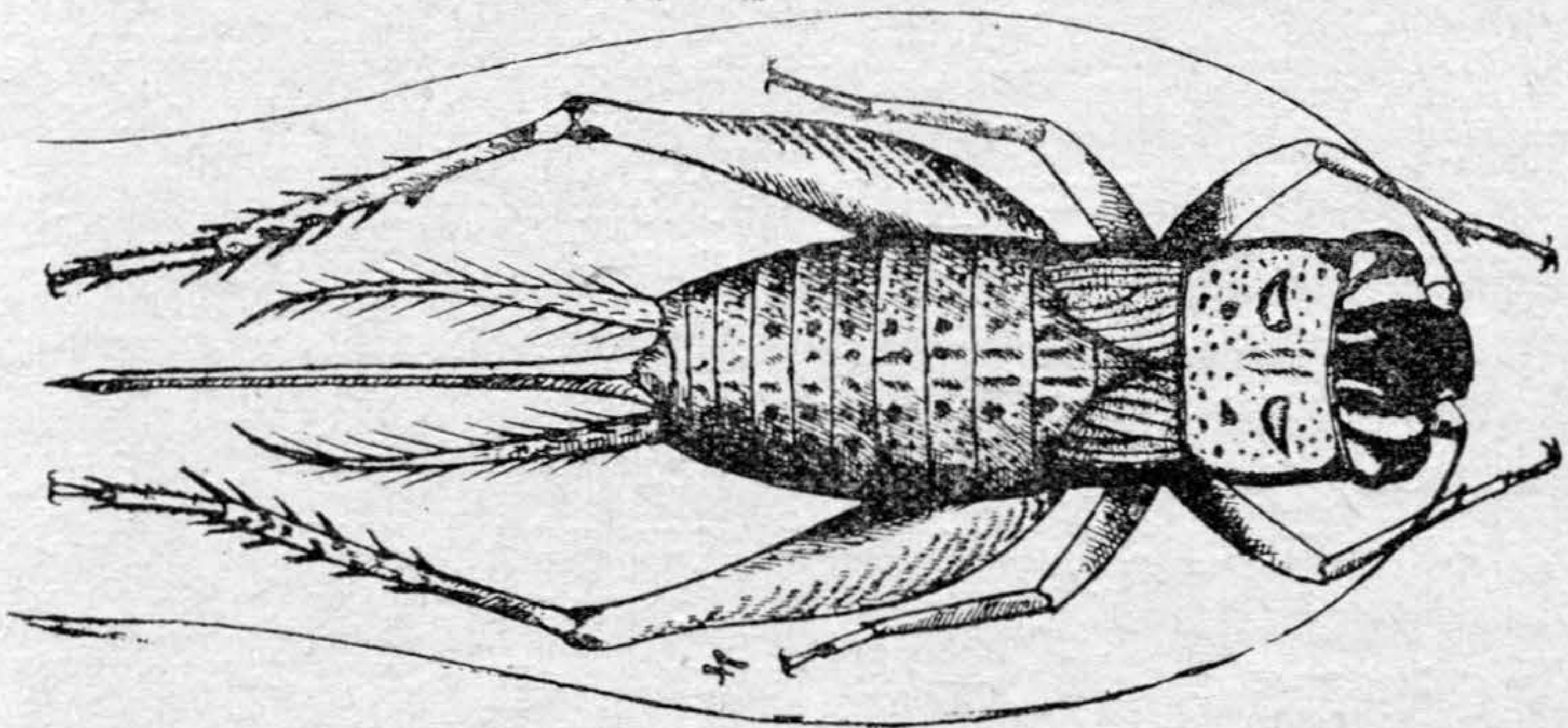
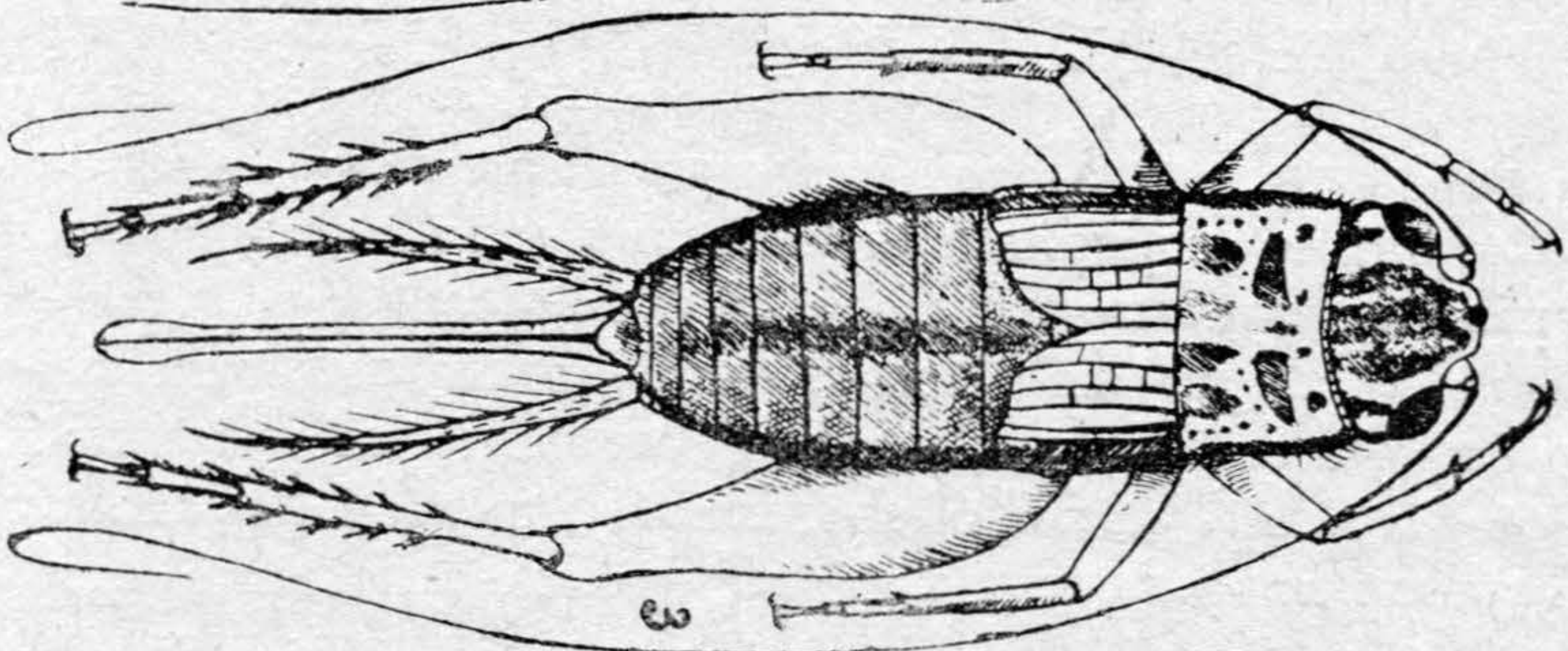
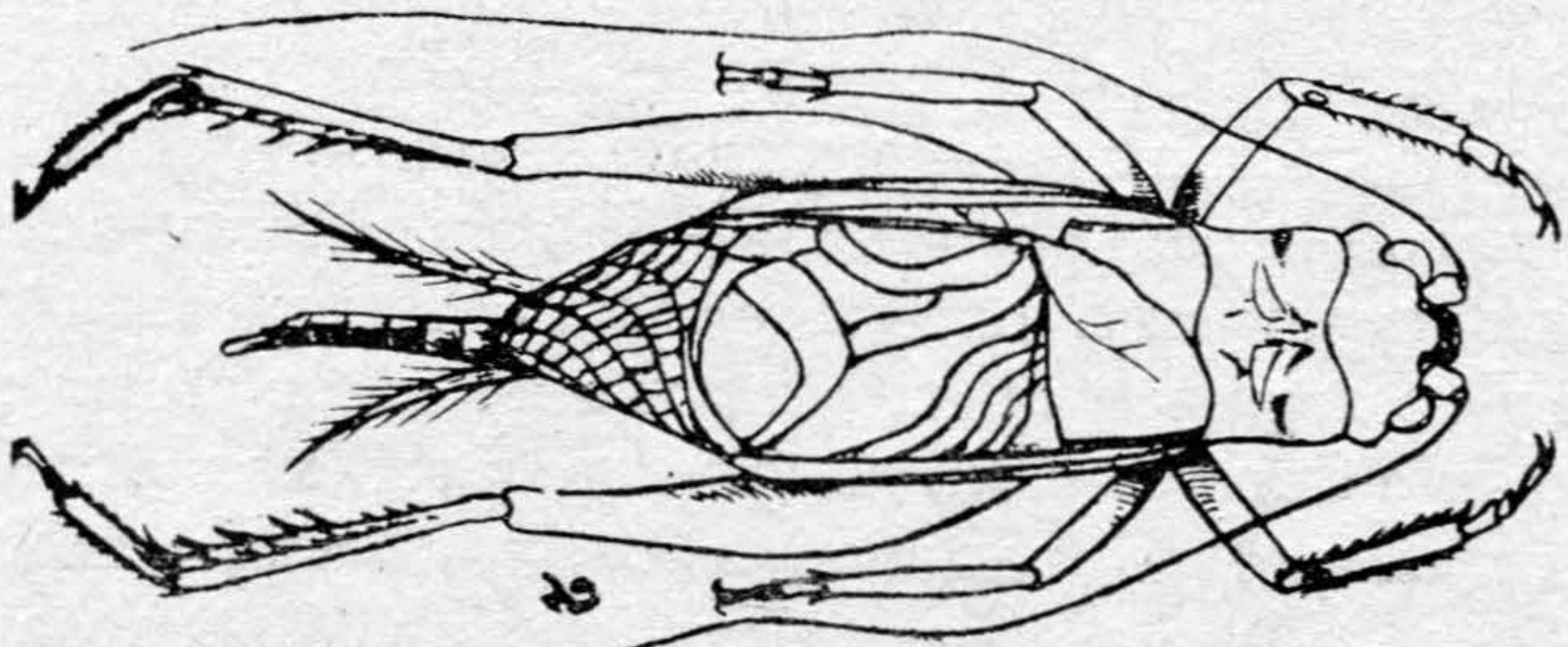
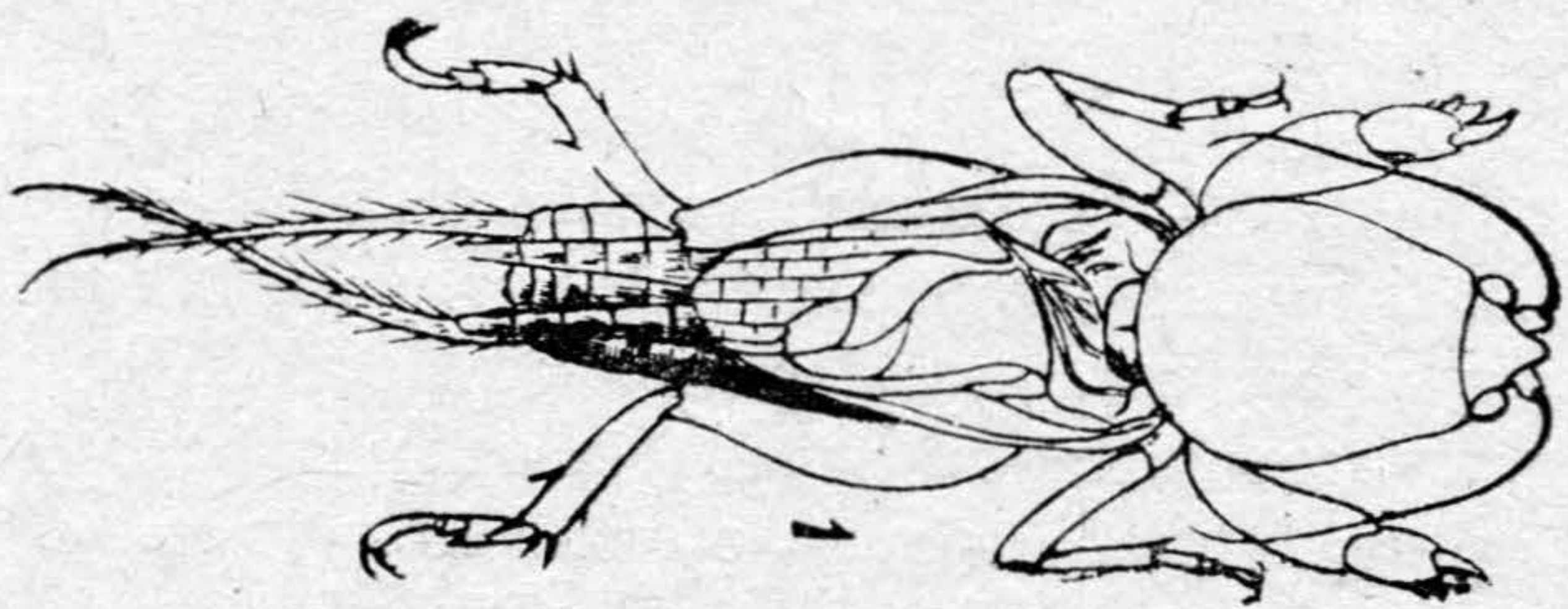
Gen. Megalogryllus, nov. gen.—Genre voisin de *Macrogyllus* Sauss., le pronotum moins selliforme, les tibias postérieurs présentant au bord externe une rangée de petits denticules entre les épines.

Megalogryllus Molinai, n. sp. — Types: Brésil: Matas 1 ♂ Guyane anglaise:

♂. De la taille d'un très gros *Gryllus*; testacé roussâtre. Tête un peu plus large que le pronotum, l'occiput fortement bombé, le front très déclive; rostre frontal assez large, à bords légèrement arrondis, rembruni au-dessus de l'ocelle; face courte, le clypéus petit, fortement rétréci dans sa partie inférieure. Yeux assez saillants arrondis; ocelles disposés en ligne horizontale, les latéraux séparés de l'anérieur par un espace ne dépassant guère la largeur de celui-ci.

Pronotum transversal, un peu étranglé au-dessous du milieu, son bord antérieur très concave, bord postérieur sinué; disque fortement creusé sur la ligne médiane, bosselé sur les côtés; lobes latéraux à bord inférieur presque droit, rebordé, l'angle antérieur un peu arrondi, l'angle postérieur également arrondi, mais à rebord élargi en une sorte de petite lamelle. Abdomen jaunâtre, semblable à celui des *Gryllus* en général.

Pattes assez longues, pubescentes. Tibias antérieurs un peu épaissis vers l'apex, armés de 3 éperons, dont les inférieurs forts, aplatis, tranchants, et présentant un grand tympan externe, allongé, et un beaucoup plus petit, interne; tarse assez courts, surtout le métatarse. Pattes intermédiaires à tibia et tarse un peu plus grêles que les antérieurs, tibias armés de 4 éperons. Femurs postérieurs longs, peu dilatés; tibias assez longs, armés de 6 éperons apicaux, dont les inférieurs égaux, le supérieur interne un peu plus long que le médian; bord interne armé de 6 épines, dont les trois premières très courtes, les 3 apicales longues; bord externe montrant une armature nettement du type Gryllomorphe, soit 6 petits denticules à la base et 3 épines assez fortes ensuite; métatarse long, armé dessus de deux rangs de forts denticules.



1. *Gryllotalpa scutata*, n. sp., ♂. — 2. *Megalogyllus Molinae*, n. sp., ♂. — 3. *Gryllus platythorax*, n. sp., ♂. — 4. *Gryllus platythorax*, n. sp., ♀. — 5. *Tafalisca Porteri*, n. sp., ♂.

Elytres dépassant un peu l'extrémité de l'abdomen, estacés. Champ anal grand, très lisse, à nervures à peine marquées, la veine anale très légèrement courbée, puis brisée à angle droit; miroir transversal, arrondi, divisé par une nervure anguleuse; 1er et 3er cordes presque droites, la 2e fortement sinuée; 5 veines obliques, dont les deux dernières partant du même point; champ apical assez grand, à 6 secteurs et réticulation assez régulière; champ latéral à veine médiastine présentant une seule branche très écartée, vers l'apex, présentant en outre 8 nervures parallèles, très serrées. Ailes caudées.

Long. 20 mm.; long. avec les ailes 30 mm.; pronot. 3,1 mm.; élytres 16,5 mm.; fém. post. 13,5 mm.; tibia post. 8,5 mm.; tarse post. 5 mm.

♀. Sensiblement plus grande que le mâle, de couleur semblable. Tête como celle du mâle. Pronotum de forme très analogue, mais un peu moins bosselé et moins resserre au-dessous du milieu. Abdomen jaune; oviscapte court, un peu arqué, à valves apicales assez courtes. petites, lancéolées, très aigües à l'apex. Pattes semblables à celles du mâle.

Elytres assez allongés et étroits, le champ dorsal présentant une réticulation assez serrée, formée par 11 nervures, dont 6 partant de la discoidale, toutes très serrées et presque longitudinales; champ latéral à veine médiastine bifurquée vers le quart apical et 7 nervures presque droites, régulièrement espacées. Ailes caudées.

Long. 25 mm.; long. avec les ailes 36 mm.; élytres 22,5 mm.; fém. post. 17 mm.; oviscapte 4,5 mm.

Cette remarquable espèce se rangerait dans le groupe des Gryllomorphites si l'on s'en tenait à l'armature des tibias postérieurs, mais tous ses caractères sont d'un Brachytrypite: forme générale, corps glabre et luisant, ocelles en ligne droite, rapport du fémur postérieur au tibia et au tarse, éperon supérieur interne plus long que le médian. Elle rappelle tout particulièrement le genre *Macrogyllus* par son pronotum un peu étranglé et par l'élytre du mâle munie de veines obliques assez nombreuses.

Je suis heureux de pouvoir dédier ce beau Gryllide à la mémoire du naturaliste chilien en l'honneur duquel

le présent volume de la «Revista Chilena de Historia Natural» est publié.

Gryllus platythorax, n. sp.—Type: République Argentine, Chaco de Santiago del Estero, Río Dulu, 1 ♀.

♀. De taille plutôt faible, testacé varié de brun, assez fortement pubescent. Tête de la largeur du pronotum, le front un peu aplati, tombant, le rostre frontal large; tout le dessus de la tête est brun avec deux petites lignes jaunes sur l'occiput, les côtés jaunes avec une ligne brune derrière chaque oeil. Face jaune, l'écusson facial rembruni. Palpes testacés.

Pronotum transversal, à côtés parallèles, non élargi en avant; bord antérieur un peu concave, bord postérieur droit; disque plat, tacheté de brun; lobes latéraux à bord inférieur remontant en arrière, à partie supérieure brune, partie inférieure jaune. Surface du pronotum couverte d'une pubescence blanchâtre, soyeuse, assez abondante. Abdomen pubescent, brun avec une bande plus foncée au milieu et sur les côtés. Oviscapte médiocrement long, assez épais, à valves apicales un peu aplaties en spatule, presque arrondies à l'apex.

Pattes assez courtes, jaunes, pubescentes, les tibias antérieurs perforés à la face externe seulement d'un tambour ovale, assez petit. Fémurs postérieurs épais, roux; tibias armés de 5 épines de chaque côté.

Elytres atteignant l'apex du 2^e tergite abdominal, à extrémité tronquée, bord interne légèrement oblique; champ dorsal présentant 6 nervures saillantes, droites, parallèles; champ latéral presque transparent, à 5 nervures parallèles; ligne humérale brune. Ailes nulles.

Long. 14 mm.; pronot. 3 mm.; élytres 3 mm.; fém. post. 9,5 mm.; oviscapte 9,5 mm.

Cette espèce est tout à fait différente des autres *Gryllus* américains et elle rappelle plutôt par sa couleur et son aspect général les formes asiatiques; son pronotum plat et la forme de l'extrémité de l'oviscapte font penser immédiatement au *G. burdigalensis*, dont elle diffère toutefois par sa taille plus grande, la forme de la tête, les fémurs postérieurs uniformément roux, les élytres plus courts, etc.

Je crois qu'il s'agit de la forme microptère d'une espèce dont les individus macroptères doivent avoir les tibias antérieurs perforés à la face interne et pour cette raison je la place dans le genre *Gryllus*. Un deuxième individu, de la même provenance, présente sur la face un dessin jaune en forme de croissant.

Gryllopsis atrifrons, n. sp.—Type: Brésil, Sao-Paulo, 1 ♀.

♀. Taille moyenne; brun fauve, moucheté de brun foncé. Tête un peu plus large que le pronotum, assez grosse, mais le front peu bombé, oblique; rostre frontal large, arrondi; toute la partie médiane de l'occiput et du front jusqu'à l'extrémité du rostre brun foncé avec seulement deux petites lignes jaunes sur l'occiput; les côtés de la tête jaunes avec deux lignes brunes derrière chaque oeil. Face jaune, tachée de brun sur le labre et l'écusson facial; un croissant jaune entre les antennes se prolongeant par une fine ligne de même couleur jusqu'à l'ocelle antérieur; celui-ci très petit, les latéraux plus grands

Pronotum un peu élargi en avant, à bord antérieur concave, bord postérieur droit; disque tout tacheté de brun avec les deux impressions piriformes brunes; lobes latéraux à bord inférieur remontant en arrière, à partie supérieure brun noirâtre, partie inférieure jaune. Abdomen pubescent, brun testacé marqué dessus de nombreuses petites taches brunes. Oviscapte assez long, grêle, à valvès apicales lancéolées, aiguës.

Pattes assez courtes, brun clair, pubescentes. Tibias antérieurs percés à la face externe d'un tympan ovale étroit, très allongé, armés à l'apex de 3 éperons dont les 2 inférieurs longs, surtout l'interne, le supérieur rejeté sur le bord externe, vers l'angle inférieur, de sorte que les trois éperons sont très rapprochés; tarse assez long, le métatarse égalant environ les autres articles réunis. Tibias intermédiaires armés de 4 éperons apicaux assez longs. Fémurs postérieurs assez épais, finement striés de brun à la face externe; tibias armés de 7 à 8 denticules sur chaque bord.

Elytres ne dépassant pas le premier tergite abdominal, à bord interne largement arrondi, ligne humérale noirâtre; champ dorsal à 6 nervures longitudinales, dont

le seconde bifurquée; champ latéral jaunâtre, à 4 nervures parallèles.

Long. 15, 5 mm.; pronot. 3, 2 mm.; elytres 3 mm.; fém. post. 10, 5 mm.; oviscapte 13 mm.

Cette espèce ressemble beaucoup à la précédente par le dessin de la tête, mais elle en diffère par la forme de la tête, des élytres, de l'oviscapte et le pronotum élargi en avant, qui lui donne bien l'aspect d'un *Gryllopsis*. Comme le précédent, ce Gryllide rappelle les espèces de l'Ancien Monde, en particulier le *Gryllopsis terrestris* (Sauss.), d'Asie.

Diatrypa longixipha, n. sp.— Type: Guyane française, Saint-Jean-du-Maroni (E. Le Mout), 1 ♀.

♀. Taille moyenne, brun testacé, un peu pubescent. Tête de la largeur du pronotum, à rostre frontal un peu plus étroit que le premier article des antennes, légèrement cannelé dessus. Palpes testacés, à 4e article beaucoup plus court que le 3.^e et le 5.^e celui-ci en triangle allongé, peu élargi au sommet. Ocelles très petits, à peine indiqués.

Pronotum très légèrement rétréci en avant, à bord antérieur droit, bord postérieur assez fortement sinué et arrondi au milieu; disque arrondi couvert de poils épars et présentant deux impressions piriformes; lobes latéraux faiblement tachetés de brun roux, à bord inférieur remontant très légèrement en avant. Abdomen jaunâtre. Cerques testacés, longs et grêles. Oviscapte extrêmement long, grêle, à valves apicales un peu renflées en une masse arrondie, noirâtre, denticulée à l'apex.

Pattes testacé jaunâtre, pubescentes. Pattes antérieures et intermédiaires plutôt courtes, les tibias antérieurs un peu dilatés à la base, perforés de deux grands tympanes ovales, l'interne plus étroit que l'externe; métatarse courts. Fémurs postérieurs assez fortement dilatés, légèrement tachetés de brun roux à la face externe; tibia longs et grêles, un peu marbrés de brun, denticulés et armés de 5 épines de chaque côté; métatarse long, comprimé, armé de 4 denticules externes, 1 seul interne apical.

Elytres brun clair, à nervures assez régulières, bie

marquées, assez obliques; champ dorsal présentant 3 nervures libres, 3 partant de la première discoïdale et 3 de la seconde; champ latéral presque transparent, à 2 nervures libres et 6 branches de la médiastine, régulières; réticulation du champ dorsal très régulière, en carrés. Ailes dépassant assez longuement les élytres.

Long. 11 mm.; long.; avec les ailes 18 mm.; fém. post. 7, 5 mm.; tib. post. 7 mm.; élytres 11, 5 mm.; oviscapte 19, 5 mm.

Cette espèce est tout à fait remarquable par l'extrême longueur de son oviscapte, qui dépasse de beaucoup la longueur du corps.

Tafalisca Porteri, n. sp.—Type: 1 ♂, Guyane anglaise, Mallali.

♂. De taille assez grande, fauve testacé. Tête de la largeur du pronotum, testacée avec une tache brune derrière chaque oeil et une au milieu du rostre frontal; celui-ci large, légèrement convexe, arrondi à l'extrémité. Palpes et antennes testacés; 5e article des palpes maxillaires aussi long que le 4e, très peu élargi à l'apex. Yeux peu saillants, arrondis, ocelles petits, les latéraux jaunes, bien visibles, l'antérieur semblant nul bien qu'une petite dépression sur le rostre indique sa place.

Pronotum presque cylindrique, à bord antérieur légèrement concave; disque présentant deux grandes taches piriformes brunes, le bord postérieur un peu rembruni; lobes latéraux peu élevés, à angles arrondis. Abdomen brunâtre. Cerques courts et épais.

Pattes courtes, fauves. Fémurs antérieurs et intermédiaires très épais; tibias courts, épais, un peu rembrunis à la base; tarses très courts, surtout le métatarse. Fémurs postérieurs assez courts, fortement renflés, entièrement d'un brun fauve avec une tache foncée près de l'apex; tibias très courts armés de 5 épines externes courtes, dont la dernière tout à fait apicale, et 4 internes un peu plus fortes; bords fortement dentés à la base et entre chaque épine; éperons externes très courts, internes un peu plus longs. Métatarses courts, épais, armés de 2 grandes éperons apicaux et de 3 denticules externes, 1 interne, les éperons atteignant presque l'extrémité du 3e article, qui est assez grêle.

Elytres à bords parallèles, fauves avec les nervures brunes; champ dorsal présentant 7 nervures longitudinales et une légère différenciation du champ anal, cette dernière nervure et les axillaires étant assez nettement séparées du reste, entre les nervures se trouvent très peu de nervures transverses, mais des fausses nervures longitudinales entrecoupées; champ latéral à nervures bien régulières, au nombre de 3 libres et 6 branches de la médiastine. Ailes dépassant un peu les élytres.

Long. 23 mm., long. avec les ailes 26 mm.; pronot. 4 mm.; fém. post. 11 mm.; tib. post. 7, 5 mm.; élytres 16 mm.

Cette espèce semble très voisine comme forme et comme coloration de *T. crypsiphonus* Sauss., mais je ne crois pas cependant qu'il puisse s'agir du mâle de ce dernier car sa taille est trop petite et l'armature des pattes est un peu différente; en particulier, les denticules du métatarse ne présentent pas des dimensions remarquables tandis que Saussure dit qu'ils sont énormes chez *crypsiphonus*.

Ce m'est un agréable devoir de dédier cette espèce au Professeur Dr. Carlos E. Porter qui fait tant pour le développement de l'étude de l'Histoire Naturelle au Chili.

Tafalisca maroniensis, n. sp.—Type: Guyane française, Maroni. 1 ♀.

♀. Taille moyenne, couleur brun fauve. Tête de la largeur du pronotum, tachée de brun derrière les yeux; rostre frontal un peu moins large que le premier article des antennes. Pronotum assez étroit, allongé, à dessus très arrondi, côtés convergeant très légèrement vers la tête, bords antérieur et postérieur presque droits; disque roux, couvert d'une pubescence soyeuse, couchée; lobes lutéraux peu élevés, un peu plus clairs que le disque. Abdomen brun roussâtre dessous, noirâtre dessus. Oviscapte plutôt court, assez épais, aplati, à valves apicales à peine plus larges que le corps de l'oviscapte, aiguës à l'apex, la face supérieure légèrement ridée vers l'extrémité, la face inférieure entièrement lisse.

Pattes testacé roussâtre, les antérieures et intermédiaires fortes. Fémurs antérieurs courts, renflés. Fémurs postérieurs plutôt longs et assez étroits, rembrunis à

apex; tibias beaucoup plus courts que les fémurs, plats et noirâtres dessus, fortement denticulés et armés de 5 épines sur chaque bord, les externes plus longues et plus fortes que les internes; métatarse courts et épais armés dessus de 2 denticules internes, 3 externes, à éperons grands mais pas exagérément.

Elytres teintés de brun jaunâtre, avec l'arête humérale plus sombre, les nervures bien marquées, brunes, longitudinales; champ dorsal présentant 4 nervures libres, 1 partant de l'angle de la discoïdale, bifurquée vers le tiers apical, la discoïdale bifurquée elle-même un peu avant le milieu et la seconde discoïdale divisée très près de l'apex; les espaces internervaires sont occupés par des nervures transverses faibles, assez nombreuses, irrégulières; champ latéral presque transparent, à 4 nervures libres et 4 branches de la médiastine, régulières, obliques. Ailes ne dépassant pas les élytres.

Long. 20 mm.; pronot. 4, 5 mm.; fém. post. 12 mm.; tib. post. 8 mm.; élytres 15 mm.; oviscapte 11 mm.

Cette espèce ressemble énormément par sa forme générale et par la forme des valves de l'oviscapte *T. paulista* Rehn, mais elle en diffère nettement par ses tibias postérieurs beaucoup plus courts.

