

Nouveaux Galerucini de la faune d'Asie

(COL. CHRYS.)

PAR

VICTOR LABOISSIÈRE

Correspondant du Muséum National d'Histoire Naturelle de Paris

Gen. Meristoides nov.

Forme ovale, élytres s'élargissant sensiblement en arrière.

Tête petite, moins large que le pronotum, même en comprenant les yeux qui sont gros, globuleux et saillants; palpes maxillaires à troisième article en cône renversé, élargi, le quatrième conique; labre faiblement échancré; clypeus élevé en large carène triangulaire; chez le mâle les antennes sont aussi longues que le corps, le deuxième article est petit, globuleux, le troisième de moitié plus grand, le quatrième est aussi long que les trois premiers réunis, il est assez fortement épaissi ou dilaté et aplati, ainsi que les suivants qui sont un peu plus courts, le dernier est filiforme; elles sont moins longues chez la femelle, dépassant à peine la moitié des élytres, tous les articles sont filiformes et le troisième est près du double du second; les calus surantennaires sont carrés plus ou moins saillants.

Le pronotum, faiblement transversal est au plus de moitié plus large que long; immarginé sur son pourtour; les bords latéraux sont parallèles au moins sur la moitié basale, parfois légèrement dilatée arrondis en avant; ils ne sont pour ainsi dire pas indiqués, la partie dorsale du pronotum se continuant insensiblement jusqu'à la partie réfléchie, les angles postérieurs sont faiblement obtus, émoussés, les antérieurs présentent en avant, une épaisse

sailie conique ou arrondie; la surface presque plane est creusée de plusieurs impressions généralement disposées comme suit: deux petites transversales au-dessous du bord antérieur; une profonde devant le milieu de la base, parfois continuée par un sillon longitudinal et, enfin de chaque côté sur la moitié, une profonde impression oblique coupant la marge, mais n'atteignant pas le milieu; un sillon profond limite les angles antérieurs à leur base. Ecusson triangulaire à côtés curvilignes.

Elytres grands, beaucoup plus larges à leur base que le pronotum; parallèles et comprimés sur le premier tiers, dilatés arrondis ensuite en arrière; les épipleures étroits et convexes forment en arrière un bourrelet latéral s'arrêtant non loin de l'apex; surface convexe, marquée de points placés en lignes irrégulières, géminées au moins en partie; une impression oblique profonde limite en dedans les calus huméraux qui sont saillants; chez certaines espèces, une deuxième impression en oblique transversale, se trouve sur le premier tiers.

Le prosternum étroit, est situé au niveau inférieur des hanches qu'il sépare en entier, il présente en arrière de celles-ci un lobe triangulaire, non loin des extrémités duquel s'arrêtent les pointes épimériques; les cavités cotyloïdes sont donc entr'ouvertes. Pattes allongées; tibias lisses, non sillonnés en dessus, une petite épine, parfois peu visible, se trouve à leur extrémité inférieure; le premier article des tarses postérieurs est un peu moins long que les trois suivants réunis, les ongles sont appendiculés, mais la dent basale interne est plus développée qu'à l'ordinaire, de forme un peu plus étroite à sommet légèrement conique, elle donne l'impression d'une dent écourtée, d'ongles bifides.

Meristoides présente de nombreuses affinités avec Merista et Leptarthra, il s'en sépare nettement par son pronotum non rebordé latéralement; caractère extrêmement rare chez les Galerucini; en outre, ses cavités cotyloïdes antérieures sont entr'ouvertes tandis qu'elles sont

fermées chez les deux autres genres (1); enfin les *Merista* ont les ongles bifides.

Geno-type: *Meristoides Touzalini* Laboiss.

ESPÈCES

- 1.—Corps noir, peu brillant; élytres non impressionnés transversalement sur le premier tiers, noirs verdâtres ou bleutés avec le bord latéral et trois bandes transversales fauves 2
 —.....Corps métallique ou bleu brillant, abdomen fauve, élytres de couleurs variables, impressionnés transversalement sur le premier tiers 3
- 2.—.....Elytres noir mat, alutacés avec des lignes géminées de points très fins; bandes transversales fauves, étroites; elles partent de la suture mais n'atteignent pas le bord latéral; la première bande est située sur le premier tiers, la seconde un peu après le milieu, la troisième sur le tiers apicale; à partir de cette dernière et jusqu'au sommet, la suture est bordée de fauve. Long.: 9-12 mm. (*Proceed. Zool., Lond. 1883, p. 104, t. 45, f. 10, Merista*). Thibet..... *Oberthüri* JAC.
-Elytres verdâtres ou bleuâtres légèrement brillants, pronotations fine, bien visible, intervalles plus ou moins finement ponctués, mais non alutacés; bandes plus larges que chez l'espèce précédente rejoignant le plus souvent la bordure latérale; suture bordée de fauve jusqu'à la deuxième bande. Long.: 10-12 mm. (*Bull. Soc. Ent. Fr., 1922, p. 101*). Yunnan *Touzalini* LABOISS.
- 3.—.....Vert métallique, tête noire, sauf le vertex, vert ou doré ainsi que le pronotum et l'écusson; élytres fauve rougeâtre vif, à reflets bleus. Long.: 11-13 mm, (*Ann. Soc. Ent. Fr., 1880, p. 77, Merista*). Chine; Formose; Haute-Birmanie..... *grandipennis* FAIRM.
-Dessous bleu ou violet brillant; pronotum et écusson violet pourpres; élytres fauves ornés d'une bande basale et d'une seconde médiane bleu violet..... *Keani, nov. sp.*

(1) J. WEISE indique (*Tijdschr. Ent 1922, p. 69*) que *Leptarthra* se distingue par des cavités cotyloïdes antérieures ouvertes; je ne connais parmi les espèces anciennement décrites, que *L. abdominalis* Baly, type du genre dont les cavités sont nettement fermées de même que chez *L. aenea* Laboiss.; ce même auteur place, dans le *Catalogus* (Pars 78, p. 128), *Merista Dohrni* Baly, dans le genre *Leptarthra*, je n'ai pas vu le type de Baly, mais je possède de nombreux exemplaires de *M. Cardoni* Duv., qu'il met en synonymie avec *Dohrni*; or, chez cette espèce les ongles sont profondément bifides et elle doit prendre place dans le genre *Merista*.

Meristoides Keani, nov. sp.

Dessous bleu violet brillant; sutures épisternales et flanches noires; pattes bleu violet, sommet des tibias et tarsi noir bleu; abdomen fauve, bouché noire; le reste de la tête, bleu ou bleu vert brillant; trois premiers articles

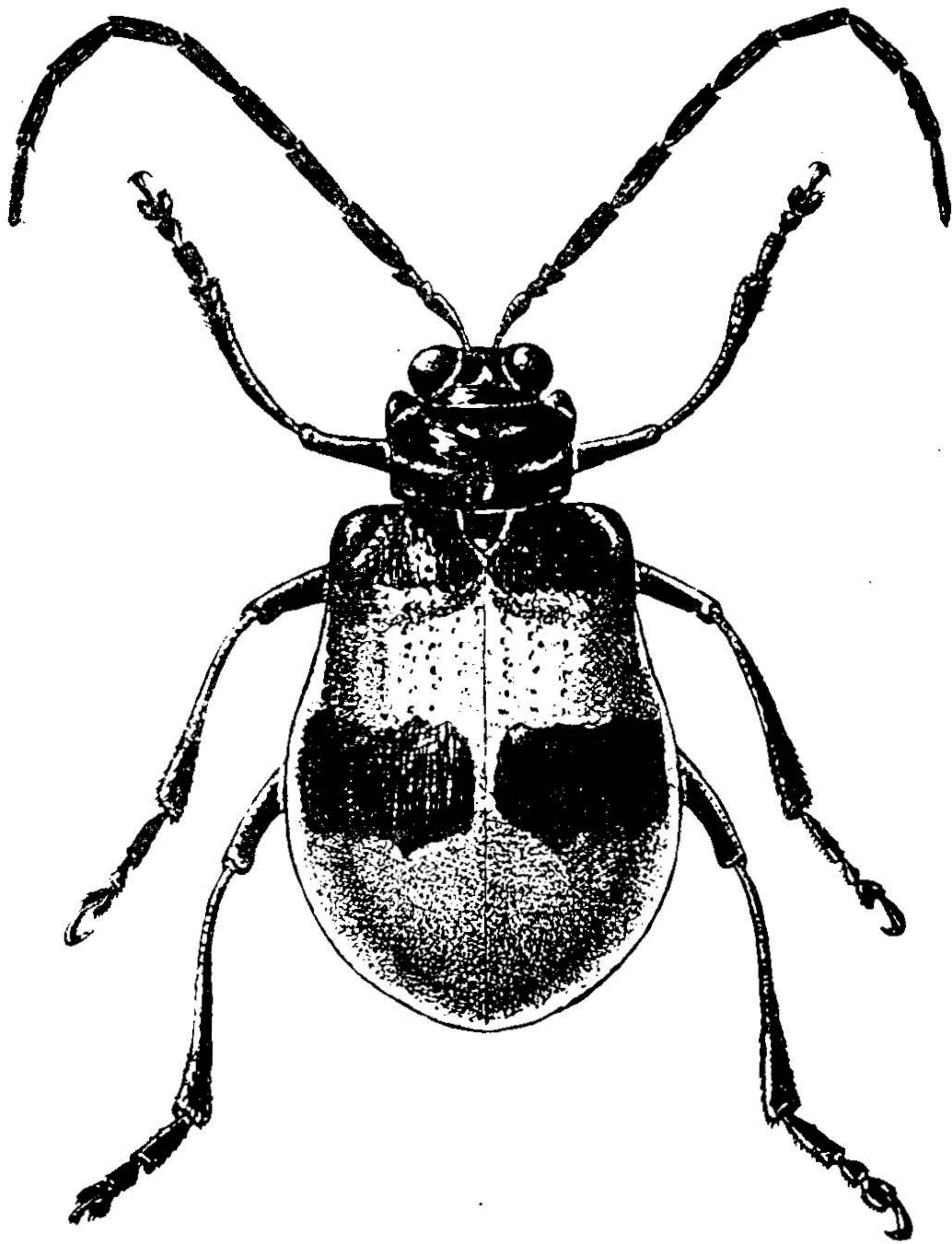


Fig. 69. — *Meristoides Keani*, n. sp.

des antennes bleus ou verdâtres, lisses, les suivants noir grisâtre, mats; pronotum et écusson violet pourpre; élytres fauves ornés de deux bandes transversales, bleu violet plus ou moins pourprées; la première basale occupe environ le sixième de la longueur, elle ne recouvre pas le

épli latéral ni les épipleures; la deuxième pres de deux fois plus large est placée sur le milieu, elle n'atteint ni la suture ni le bord latéral.

Tête lisse; antennes lisses sur les trois premiers articles, les suivants sont élargis et aplatis chez le ♂, uniformément granuleux et recouverts de poils gris très courts.

Pronotum de moitié plus large que long, bords latéraux faiblement dilatés arrondis en avant; angles antérieurs saillants épais et coniques, ils sont limités à leur base par un sillon arqué; la surface en dehors des cinq impressions normales est marquée de deux autres peu profondes, placées une de chaque côté devant la base pres des angles; un sillon plus ou moins apparent coupe longitudinalement le milieu, quelques points épars s'observent pres des angles. Ecusson lisse, brillant.

Elytres avec des séries irrégulières et partiellement géminées de points assez forts; cinq lignes partent de la base, la cinquième s'étend à son début dans la dépression infra-humérale—qui est profonde et très oblique—puis elle se recourbe en dedans pour se continuer en arrière parallèlement aux autres lignes; quelques points plus fins se remarquent dans les intervalles qui paraissent lisses. Long.: 11-12,5 mm.; larg.: 7,5-8 mm.

♂, antennes aussi longues que le corps; sommet du dernier segment abdominal faiblement échancré de chaque côté; le lobe médian lisse, arrondi et incliné dans la cavité anale.

Siam: Chiengmai (Dr. et Mrs. J. W. Mc Kean; 16-IV-1928); six ♂; collections du British Museum et Laboissière.

***Cneorane siamensis*, nov. sp.**

Jaune d'ocre brillant; sommets des mandibules noirs; les deux premiers articles des antennes, légèrement tachés de brun clair en dessus, la pointe du dernier article brune; élytres vert bronzé brillant; tarsi faiblement assombris, abdomen noir bronzé avec le sommet du dernier segment jaune; pygidium noir bronzé.

♂, tête lisse; antennes atteignant la moitié des élytres, filiformes, le dernier article seul un peu plus gros; deuxième article petit environ du tiers du troisième; le quatrième aussi long que les deux précédents réunis.

Pronotum transversal, de moitié plus large que long, bords latéraux fortement arrondis convergeant un peu plus vers les angles antérieurs en arrière desquels ils se redressent, ce qui fait paraître ceux-ci droits, ils sont en outre épaissis et légèrement saillants, les angles postérieurs sont obtus; surface convexe et lisse. Écusson triangulaire, lisse.

Elytres plus larges que le pronotum à la base, parallèles à leur début et faiblement élargis en arrière; la surface est recouverte de points fins serrés et disposés régulièrement, avec les intervalles lisses; une petite impression limite le callus humérale en dedans et une dépression transversale très nette, s'observe sur le premier tiers.

Premier article des tarse postérieurs de la longueur des deux suivants réunis; sommet du dernier segment abdominal trilobé, le lobe médian oblique. Long.: 7,5 mm.; larg.: 3,25 mm.

Siam: Chiengmai (Dr. et Mrs. J. W. Mc Kean, IV-1928; un ♂, coll. du British Museum.

C. siamensis se distingue des autres espèces par ses antennes et ses pattes presque entièrement jaunes.

