

INSECTOS NEOTRÓPICOS

POR EL

R. P. Longinos NAVAS, S. J.

5.^a SERIE

Incluiré en esta serie los insectos Neurópteros y afines que últimamente he podido estudiar y merecen mencionarse, dejando para ulteriores trabajos los que aún tengo en estudio, que son muchos, y los que vaya recibiendo, gracias a la actividad y generosidad admirables de mis amigos y corresponsales, especialmente del Prof. Porter.

NEURÓPTEROS

Familia MIRMELEÓNIDOS

135. *Glenurus Peci*, sp. nov. (fig. 1).

Similis *peculiaris* Walk.

Caput fulvum, fascia longitudinali a vertice ad labrum, ad clypeum dilatata, picea; oculis fusco-pallidis; antennis nigris, tractu ante clavam fulvo, clava forti, acuta (fig. 1 a).

Thorax inferne fulvus, fascia longitudinali infra alas fusca; superne fuscus, punctis striisque fulvis. Pronotum retrorsum dilatatum, fuscum, fascia lata longitudinali fusca, medio longitudinaliter divisa.

Abdomen cylindricum, subtotum fuscum, albido breviter pilosum, inferne in tertio basali fulvescens, superne primis segmentis basi fulvo notatis.

Pedes fulvi vel fulvo-pallidi, atomis aliquot nigris respersi; femoribus apice, tibiis citra medium et apice nigro late annulatis; tarsis articulis tribus intermediis totis, quinto apice, nigris; calcaribus fulvis, duos primos tarsorum articulos aequantibus vel superantibus.

Alae (fig. 1 *b*) hyalinae, lanceolatae, apice acutae; reticulatione fusco et pallido varia, venulis plerisque nigris fuscisve, stria apicali longitudinali fusca.

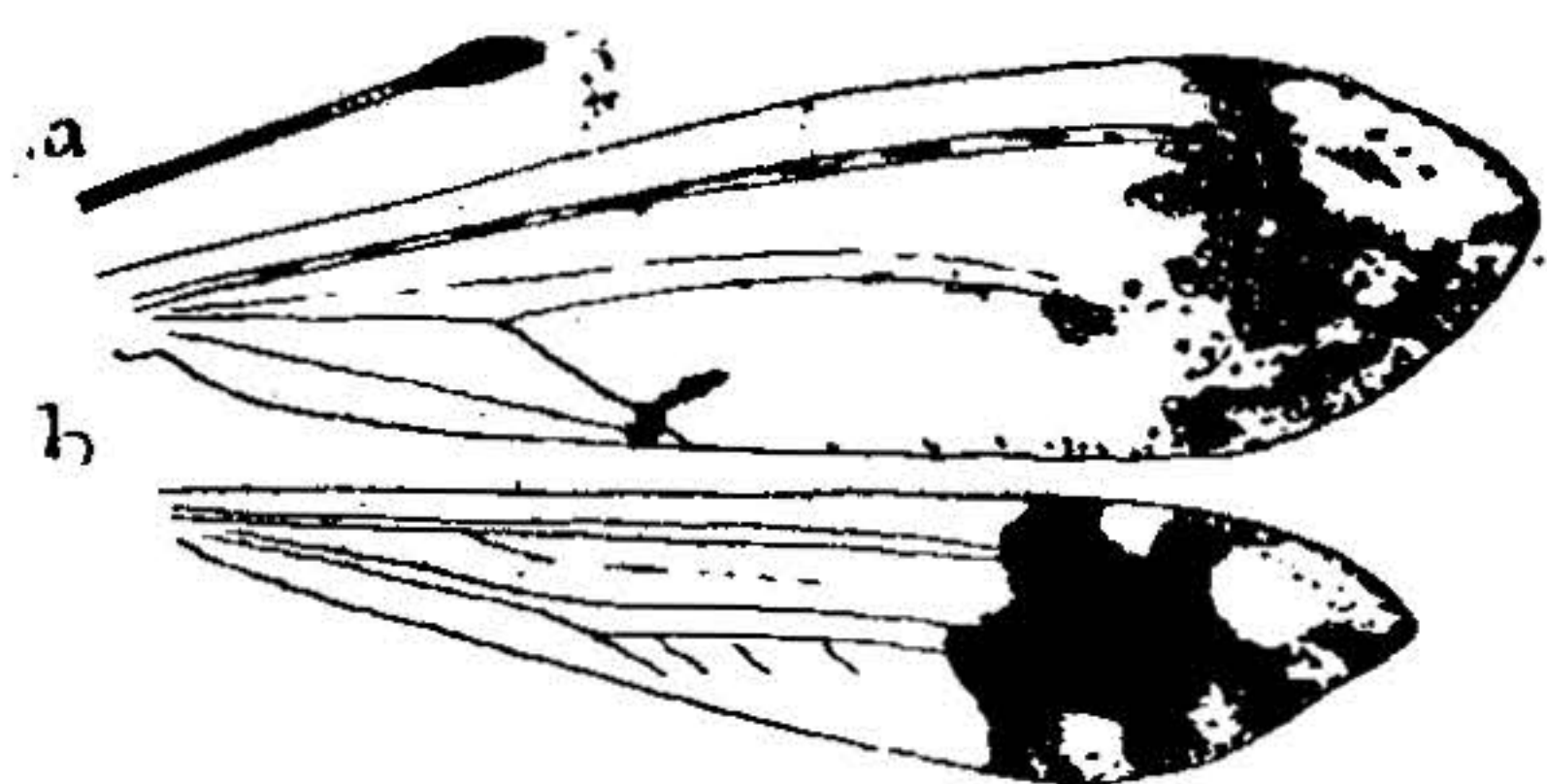


Fig. 1.

Glenurus Proi Nav.

a. Antena.

b. Alas (esquemáticas).

Ala anterior fascia stigmalis a costa retrorsum et extrorsum ad totum marginem externum dilatata inque maculas punctaque fatiscente; area subcostalis subtota striis punctisque fuscis picta; stria obliqua fusca leviter arcuata ad anastomosim rami obliqui cubiti cum postcubito; fere 7 venulis radialibus internis; sectore radii 11 ramis.

Ala posterior immaculata usque ad fasciam fuscam transversam; margine externo leviter concavo; fascia stigmalis lata, antice duas maculas hyalinas liberante, externam multo grandiore citra striam apicalem, ipso margine anteriore seu apicali atomis fuscato; postice ad marginem fere tres maculas liberante, extrorsum magnitudine decrescentes, ultima seu externa punctis fuscis dissimulata.

Long. corp. ♂ 33 mm.
 — al. ant. 40 »
 — — post. 39'8 »

Long. corp.	♂	33	mm.
— al. ant.		40	»
— — post.		39'8	»

Patria. «Colima, México». Un ejemplar en mi colección procedente de la casa Staudinger et Bang-Haas, de Dresde.

Tengo gran placer en dedicar esta hermosa y grande especie al ilustre P. Agustín Pro, S. J., que en México tuvo la dicha de derramar su sangre por la gloria de Cristo Rey.

En el color y forma de las antenas se distingue de todas las especies congéneres, por ofrecer un espacio de unos 7 u 8 artejos leonados antes de la maza, la cual es más abultada que en otras especies. El color del ala anterior, con la faja anteapical que tiende a desvanecerse lo

acerca al *heteropteryx* Gerst., la de la posterior al *peculiaris* Walk., difiriendo en todo lo demás.

Familia CRISÓPIDOS

136. *Chrysopa nosina* Nav. Constitución, 28 de Febrero de 1928, leg. P. Gazulla.

137. *Chrysopa porterina* Nav. Ibid., id.

Familia HEMERÓBIDOS

138. *Hemerobius pallidus* Blanch. Talca, Febrero de 1928, P. Gazulla.

139. *Nomerobius psychoides* Blanch. Talca, Febrero de 1928, P. Gazulla; Santiago, Agosto de 1928, PP. Jaffuel y Piri6n.

140. *Coloma marmoratipennis* Blanch. Talca, Febrero de 1928, P. Gazulla; Parral (cerca de Linares), 16 de Septiembre de 1928, Porter, 8 ejemplares.

141. *Coloma Blanchardi* sp. nov. (fig. 2).

Similis *marmoratipennis* Blanch.

Caput fuscum, fulvo pilosum, fronte fulva, clypeo testaceo, stria fusca longitudinali ad latera; labro testaceo, apice tusco; oculis fuscis; palpis fusco-nigris, ultimo articulo labialium elongato inflato, subcylindrico, praecedente multo longiore, mucrone pallido; antennis fuscis, duobus primis articulis pallidioribus, 17 sequentibus fuscis, ultimis fulvis.

Thorax fuscus, nitidus, fulvo pilosus, inferne testaceo-fulvus, superne linea media longitudinali tenui fusco-testacea. Prothorax fortiter transversus.

Abdomen fuscum, fulvo pilosum, inferne pallidum.

Pedes fulvo-pallidi, pilis concoloribus, tibiis posticis fusiformibus, linea impressa unciniformi in medio manifesta.

Alae hyalinae, irideae, apice elliptice rotundatae, reticulatione subtota fusca.

Ala anterior (fig. 2) membrana atomis maculisque

fuscis marmorata, in quarto basali et in area costali rari-
oribus; venulis fusco-nigris, plerisque fusco marginatis,

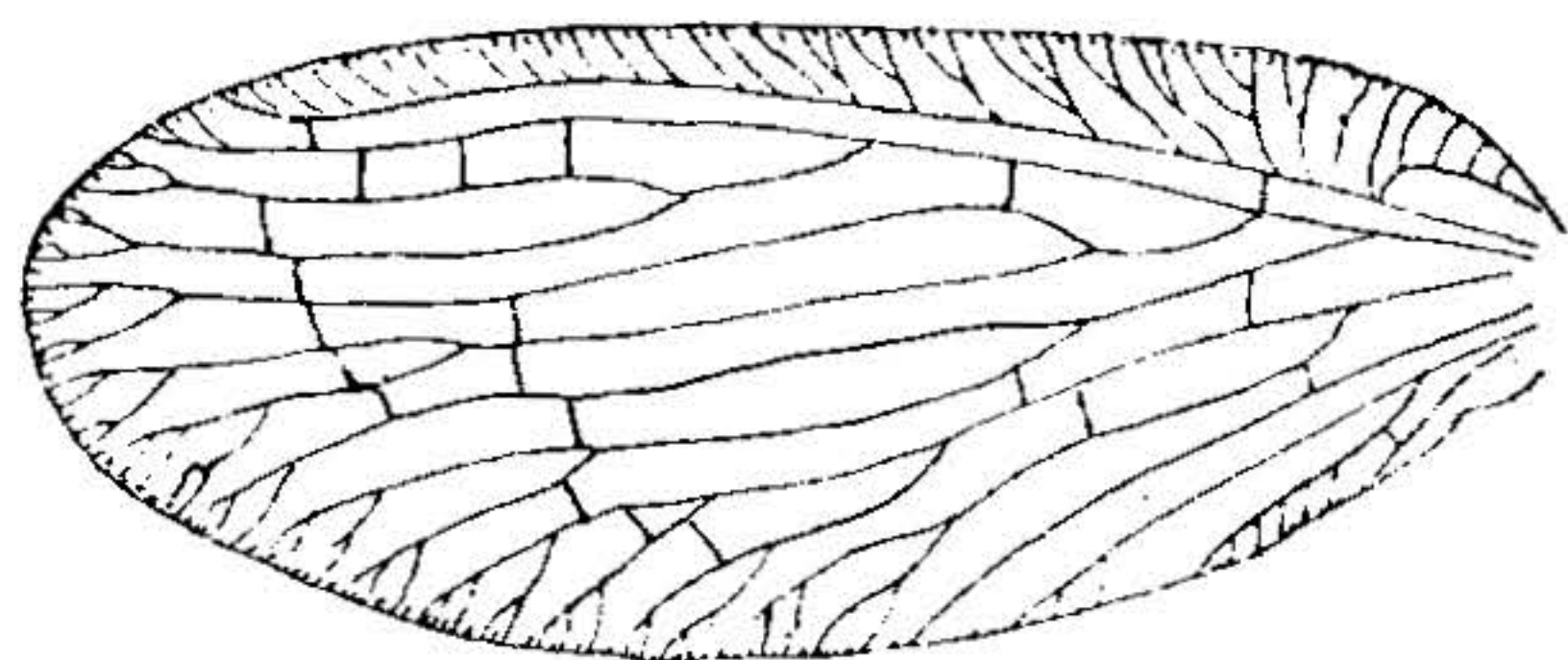


Fig. 2.

Coloma Blanchardi Nav.

Ala anterior.

(malla sin las jaspeaduras).

gradatis externis 5, in-
ternis (ultra medium
alae) 7, inter venulam
radialem et subjectam
duabus areolis liberis;
una venula radiali in-
terna, 4 externis; pro-
cubito furcato ad furcam
primi (interni) sectoris
radii.

Ala posterior ovali-
illiptica, reticulatione fusca, ad basim et ad stigma pal-
lidiore, ad margines tennes striolas fuscas constituyente,
distinctiorem ad apicem cubiti et postcubiti; 2 venulis
gradatis.

Long. corp.	4'1	mm.
— al. ant.	6'3	»
— — post.	5'3	»

Patria. Chile: Los Quillayes, Febrero de 1927, P.
Piri6n.

Comparado con *marmoratipennis* Blanch. es mayor,
m6s obscuro en su conjunto, con la malla de las alas casi
totalmente parda y las venillas del ala anterior m6s bien
negras o de un pardo obscuro. La membrana del ala an-
terior mucho m6s jaspeada y las jaspeaduras m6s obscu-
ras. El n6mero de venillas y ramos del ala anterior es
mayor.

He apellidado *Blanchardi* esta especie en honor de
Emilio Blanchard que estudi6 los Neur6pteros de Chile
en la Historia Natural de Gay.

Familia OSMÍLIDOS

142. *Narodona* gen. nov.

Caput depressum; antennis articulis apicalibus leviter
elongatis.

Prothorax transversus.

Abdomen cylindricum, crassum, ala posteriore multo brevius.

Pedes cylindrici, tibiis 2 calcaribus brevibus, tarsis longis, articulis 4 primis longitudine decrescentibus, quinto brevior primo; unguibus arcuatis, longioribus pulvillis.

Alae elongatae, apice fere elliptice rotundatae, margine externo convexo; ramis venisque in tertio externo curvatis; cubito prope basim, citra divisionem procubiti furcato, utroque ramo pluries diviso; membrana 2 pupillis manifestis citra medium alae; sectore radii pluribus ramis, non ultra 10; una venula radiali interna, venulis discalibus haud manifeste in series gradatas dispositis.

Ala posterior sine ramo recurrente procubiti.

El tipo es la siguiente especie:

143. *Narodona mexicana* sp. nov. (fig. 3).

Caput flavo-fulvum, fascia fusca inter oculos, medio in striam producta usque ad pronotum; oculis fuscis; antennis fuscis, fulvo pilosis, duobus primis articulis flavis, 3-8 transversis, sequentibus modice elongatis.

Thorax inferne flavo-fulvus, superne fuscus, linea media longitudinali fulva. Pronotum transversum, puncto laterali anteriore et stria transversa posteriore fulvis.

Abdomen crassum, fulvum, ad margines segmentorum fuscum; pilis fuscis; lamina subgenitale ♂ transversa, postice rotundata, fuscescente.

Pedes fulvo-flavi, fusco pilosi, calcaribus rectis, primo articulo tarsorum longe brevioribus; pulvillis fuscis.

Alae membrana hyalina, reticulatione fusca, ad stigma pallidior; venulis discalibus plerisque anguste fusco limbatis; pupillis fuscis; subcosta et radio indistincte confluentibus.

Ala anterior venulis costalibus pluribus ad costam furcatis ramosisve sive bifurcatis, aliquot prope basim venula connexis; sectore radii 6-7 ramis, ad tertium externum curvatis; procubito paulo ultra ortum sectoris radii furcato.

Ala posterior (fig.3) angustior breviorque; venulis costalibus pluribus simplicibus; sectore radii 5-6 ramis; procubito ultra pupillam internam furcato, cubito citra

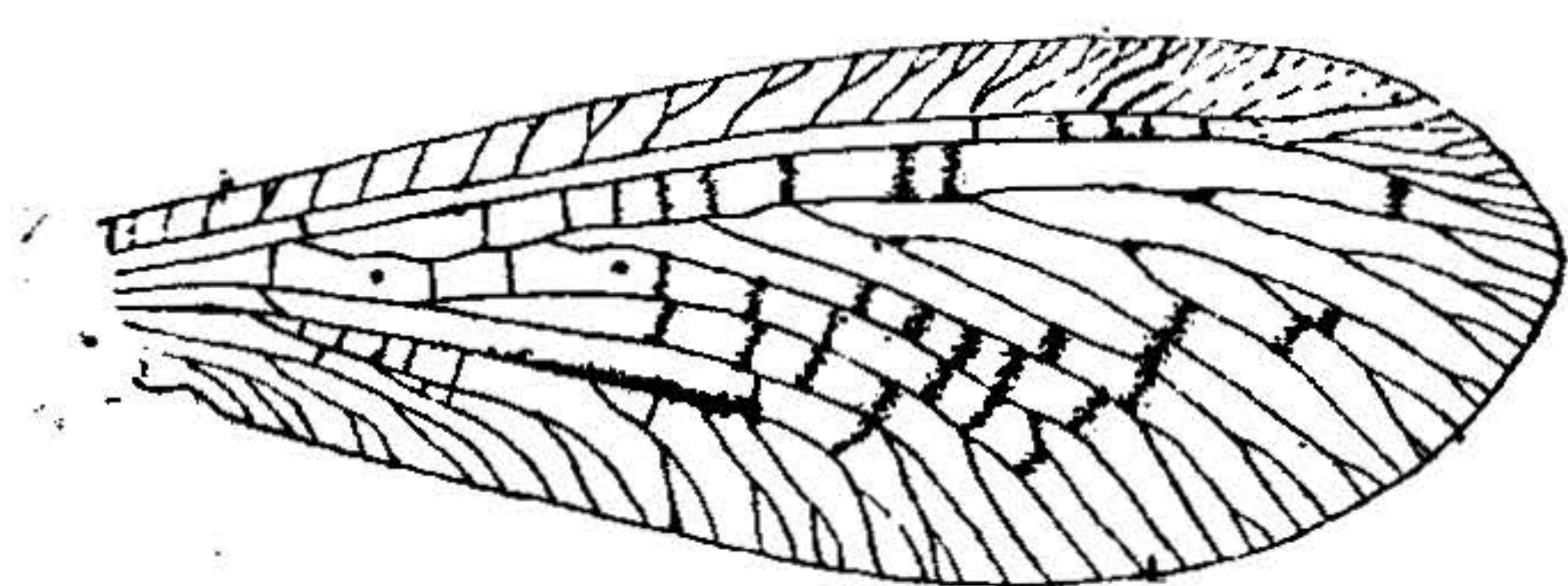


Fig. 3.

Narodona mexicana Nav. Ala posterior.

Long. corp.	♂	11'5	mm.
— al. ant.		21'3	»
— — post.		19'2	»

venulam radialem internam; ramo anteriore cubiti ante apicem fusco anguste limbato; axillari 1.^a et 2.^a furcatis.

Patria. «Colima, México». Un ejemplar en mi colección recibido de la casa Staudinger y Bang-Haas.

Al ir a colocar este género entre los ya conocidos de Osmílicos no puedo incluirlo en ninguna de las tribus que formé en 1917 (Notas sobre la familia de los Osmílicos, Barcelona, p. 6), por lo que me veo obligado a formar otra.

144. *Narodonini* trib. nov.

Caput sine ocellis; antennis ala anteriore brevioribus, partim moniliformibus.

Prothorax transversus.

Abdomen ala posteriore multo brevius.

Alae apice rotundatae, seu margine externo convexo; venulis discalibus irregulariter dispositis, etiam externis, vix vel obscure seriem gradatam formantibus; area costalis fere uniareolata, aut paucis venulis areolas dividantibus; area subcostali una venula basali, aliquot pone stigma, sectore radii paucis ramis, minus 10; procubito et cubito prope basim furcatis.

Ala posterior nullo ramo recurrente inter procubitum et sectorem radii, nullo centridio in sectore.

El tipo es el género *Narodona* Nav.

Esta tribu se habrá de colocar entre los Gumillinos y Osmilinos. Con los Gumillinos conviene en la mayor longitud de las antenas y de sus artejos en parte, y en la irregularidad de las venillas discales; con los Osmilinos en la mayor brevedad de las antenas, en parte moniliformes, en la forma del protórax, del campo costal, etc.

MEGALÓPTEROS

Familia CAULIÓDIDOS

145. *Protochauliodes cinerascens* Blanch. Pailahueque, Provincia de Malleco, Enero de 1928. Varios ejemplares. Nueva localidad de esta especie, que parece frecuente en Chile.

MECÓPTEROS

Familia BITÁCIDOS

146. *Thyridates chilensis* Klug. Parral, 16 de Septiembre de 1928. Porter leg.

Esben Petersen (Mecoptera, 1921, p. 154) afirma que el género *Thyridates* debe pasar a la lista de los sinónimos, porque el principal carácter «the presence of the two cross veins near the tip of costal area, varies very much». Y lo prueba porque un ejemplar de los que ha visto posee las dos venillas en las alas de la izquierda y ninguna en la de la derecha. No participo de su parecer. Todos los ejemplares que he visto, y son bastantes, ofrecen las dos venillas. Petersen vió un ejemplar anómalo en la parte derecha; pero las anomalías no pueden tomarse como regla general.

En cambio el mismo autor a continuación (loc. cit. p. 154) forma el género nuevo *Neobittacus* para la especie *Blancheti* Pict. De seguir el criterio de Esben-Petersen habríamos de poner el género *Neobittacus* en la lista de los sinónimos; los caracteres genéricos que propone no me parecerían suficientes. Más bien habríamos de incluir esta especie en el género *Thyridates*, apellidándola *Thyridates Blancheti* Pict.

PLECÓPTEROS

Familia PÉRLIDOS

147. *Perla Gayi* Blanch. Bío-Bío. F. Ruiz.

Familia NEMÚRIDOS

148. *Neonemura Barrosi* Nav. (Mem. Pont. Acad., 1920, p. 6, f. 23).

Otro ejemplar ♀ capturado por el Dr. C. E. Porter el 17 de Septiembre de 1928 en Panimávida, se parece mucho al tipo. El abdomen, por haberse aplastado, es más largo que en el tipo, las alas poco diferentes. Sus dimensiones son: long. 7'1 mm.; ala ant. 7'5 mm.; ala post. 6'2 mm.

TRICÓPTEROS

Familia LEPTOCÉRIDOS

149. *Triplectides Jaffueli* Nav. Pailahueque (Chile), Enero de 1928, P. A. Pirión y R. Bros. Las Mercedes, Febrero de 1928, P. Gazulla.

150. *Triplectides Flaminii* Nav. Bío-Bío, 24 de Enero de 1928, leg. F. Ruiz; 17 de Febrero de 1928, leg. P. Gazulla; Constitución, 29 de Febrero de 1928, P. Gazulla.

Familia ODONTOCÉRIDOS

151. *Psilopsyche Kolbiana* Ulm. Bío-Bío, 20 de Enero de 1928, H. Ruiz.

152. *Psilopsyche ruiziana* Nav. Ibid., id.

ZARAGOZA, 3 de Diciembre de 1928.

