

Note sur quatre Toxophorines de l'Amérique Centrale et Méridionale

PAR

E. SÉGUY

Assistant au Muséum National d'Histoire Naturelle de Paris

Le but de la présente note est de faire connaître quatre Bombyliides qui appartiennent à un groupe dont les larves sont habituellement parasites d'Hyménoptères solitaires: Eumènes, Pélopées ou Odynères. Les espèces décrites ci dessous sont remarquables par des caractères singuliers: le *Toxophora leucon* se reconnaîtra à ses ailes tachées et à la bande longitudinale claire qui se prolonge sur toute la longueur de la face dorsale du corps: mésonotum, scutellum et abdomen. Le *T. amacula* très voisin du *leucon* en diffère par les ailes non tachées. Le *T. dryitis* se distinguera par ses brillantes couleurs et parfois par la réduction ou l'atrophie de la nervure $R4 + 5$; en fin, l'*Eniconeura tristis* présente l'aile caractéristique d'un genre que l'on ne doit pas confondre avec le genre *Toxophora*.

1.—*Toxophora dryitis* n. sp.

♀. Tête hérissée de soies jaunes dressées en brosse sur l'occiput. Yeux cernés d'écailles jaunes, étroites et serrées. Triangle ocellaire précédé d'un triangle formé d'écailles vertes. Yeux séparés par un espace égal à deux fois la largeur du triangle ocellaire; front à écailles dorées, dressées; face et peristome couverts d'un enduit épais, argenté. Trompe brune, aussi longue que les deux premiers articles antennaires. Antennes minces, à écailles brunes en dessus, d'un blanc d'argent en dessous. Mésonotum hérissée de poils jaunes et dorés, serrés en fourrure sur les bords, plus longs sur la partie antérieure, réduits ou nuls près du scutellum, le disque couvert de petites écailles d'un bleu paon. Scutellum à écailles vertes, bordé de poils jaunes. Macrochètes noirs. Pleures d'un gris mat. Hanches à écailles et pilosité blanches. Pattes à écailles noires pourprées et jaunes mélangées; les écailles jaune.

plus nombreuses et réunies en plaques sur les pattes postérieures. Epines noires. Tarses noirs. Balanciers jaunâtres. Ailes vitreuses légèrement brunies ou jaunies le long du bord costal. Abdomen couvert d'écaillés jaunes,

plus pâles sur les sternites; tergites I-II avec une large tache quadrangulaire formée d'écaillés vertes et noires, les tergites suivants III.IV.V.VI, avec des bandes basales de plus en plus étroites, ou réduites à une ligne de même couleur. Cerques robustes, d'un noir brillant.

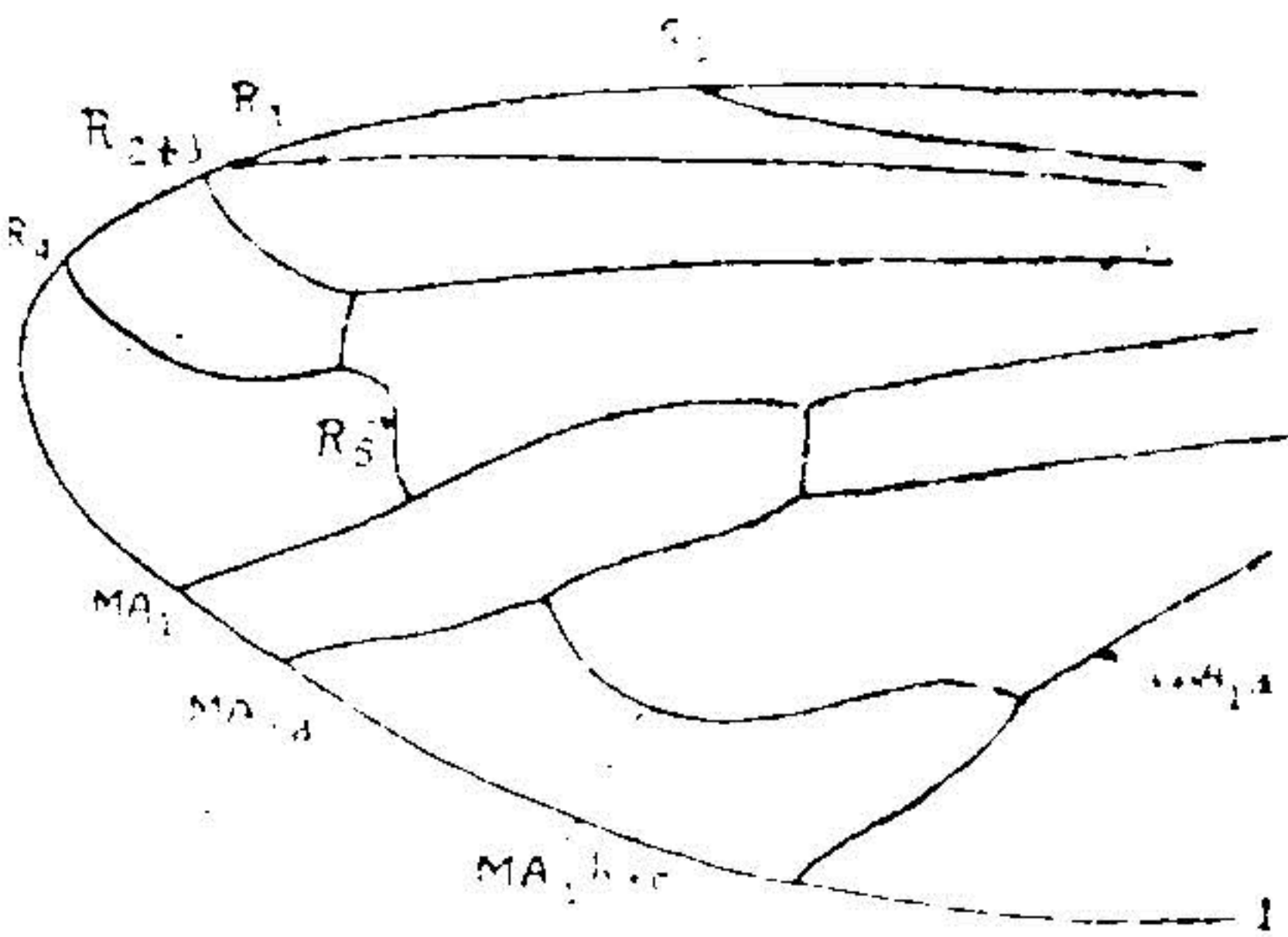


Fig. 102

Toxophora dryitis, n. sp.

♂. Semblable à la femelle, plus grêle, yeux cohérents, à facettes élargies près de la ligne médiane, bordés d'écaillés jaunes et vertes mélangées. Tibias postérieurs à écaillés dressées sur la face externe. Ailes plus claires. Abdomen à taches ou bandes d'écaillés vertes plus étendues; sternite prégenital en soc, couvert d'écaillés blanches. Appareil copulateur peu saillant: forceps externes courts, robustes, d'un noir luisant.—Long. 6,5-8 mm.

(Guyane française: Charvein (R. Benoist, 1914).

2.—*Toxophora leucon*, n. sp.

♂. Tête petite; yeux étroitement cohérents, à facettes antéro-internes élargies près de la ligne médiane frontale; péristome argenté; occiput couvert de soies et d'écaillés jaunes ou d'un blanc d'argent; orbites avec une bordure d'écaillés noires, cette bordure élargie près du triangle ocellaire: ce dernier précédé d'une étroite touffe d'écaillés jaunes; ud pinceau d'écaillés blanches dressées à la base des antennes. Trompe noire; palpes bruns. Antennes plus longues que la trompe, couvertes d'écaillés noires, sauf à l'apex du premier article où l'on observe quelques écaillés pâles. Mésonotum bordé d'écaillés et de soies jaunâtres ou blanchâtres, plus nombreuses et plus

serrées en avant; quelques écailles brunes sur la partie centrale, formant deux taches séparées par la bande caractéristique d'écailles blanchâtres qui se prolonge sur le scutellum et l'abdomen. Pleures à écailles argentées. Macrochètes thoraciques longs et robustes, noirs: trois ou quatre macrochètes blancs dressés en bas sur les hanches postérieures. Hanches et partie antérieure des fémurs couvertes d'écailles argentées; tarses, tibias et partie apicale des fémurs couverts d'écailles brunes ou noires à reflets pourprés; épines noires. Balanciers blancs. Ailes opalines, brunes le long du bord antérieur, cellule sous-



Fig. 103.—*Toxophora leucon*, n. sp. ♂

costale plus claire, jaune; nervure transverse apical R_{4+5} , nervure transverse discale $MA_1 - MA_2$, nervur $MA_2 b + c$, et parfois la base du $CuA_1 a$ marquées d taches brunes plus sombres. Abdomen brun; sternites : écailles nacrées divisées en trois plages par deux bande latérales longitudinales brunes; tergites couverts, comm le scutellum, des mêmes écailles noires ou pourprés parfois à reflets bleus, limitées sur les côtés par deu

bandes d'écaillés nacrées et séparées, au milieu, par la bande médiane longitudinale d'écaillés jaunes qui provient du scutellum et du mésonotum. Appareil copulateur saillant, à soies pâles, dressées en dessous.

♀. Plus robuste que le même. Yeux séparés par un espace égal à deux fois la largeur du triangle ocellaire; facettes subégales. Mésonotum et bande médiane longitudinale couverts d'écaillés jaunes ou dorées. Abdomen plus courts.—Long. 5-7,2 mm.

Republique Argentine: Chaco de Santiago del Estero, bords du Rio Salado, environs d'Icaño (E. R. Wagner, 1909).

3.—*Toxophora amicula*, n. sp.

Comme le *Toxophora leucon* avec lequel il peut être facilement confondu; en diffère par les caractères suivants: ♂. Yeux moins longuement contigus, à facettes antéro-

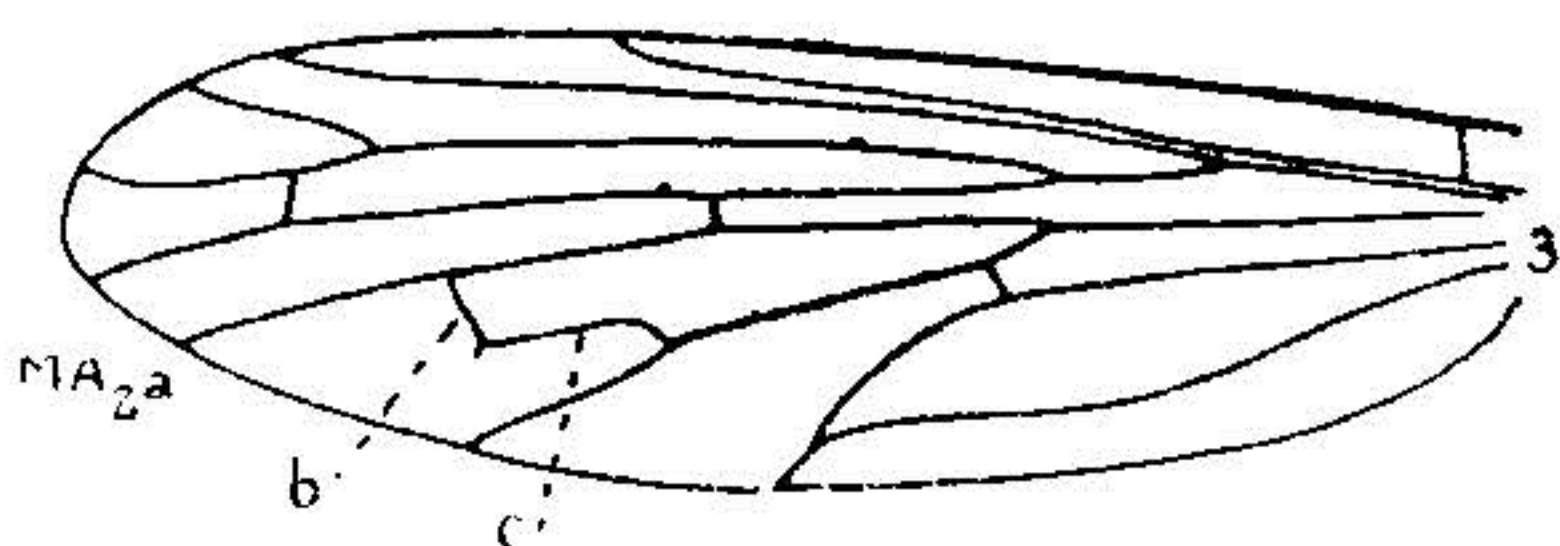


Fig. 104.--*Toxiphora amicula*, n. sp.

internes plus larges. Deuxième article antennaire plus court. Occiput à soies plus pâles. ♂ ♀: Pâtes à écaillés noires. Balanciers bruns. Ailes vitreuses, non tachées; nervure $MA_2 b + c$ avec un petit rameau récurrent constant formant un angle au milieu. Mésonotum et abdomen à bande médiane longitudinale jaune plus étroite. Appareil copulateur mâle à soies courtes et noires.—Long. 4-5,5 mm.

République Argentine: Chaco de Santiago del Estero: environs d'Icaño, Guarda Escolta (E. R. Wagner, 1909); type.—Id., La Palisa: bords du Rio Salado, 20 km. n.o. d'Icaño (E. R. Wagner, 1909).

4.—*Eniconeura tristis*, n. sp.

♀. Tête hérissée de soies jaunes dressées en brosse sur l'occiput. Yeux séparés par la largeur du triangle ocellaire, à facettes petites subégales. Front à longues écailles jaunes étendues en touffe à la base des antennes; péristome linéaire, d'un blanc d'argent. Trompe plus courte que les deux premiers articles antennaires réunis. Antennes noires, à écailles et soies noires. Mésonotum à écailles fines et noires sur le disque, bordé de poils et d'écailles jaunes; calus huméraux à pilosité molle, jaunâtre; macrochètes robustes, dressés, noirs. Scutellum à écailles noires comme sur le mésonotum; une touffe écailleuse, jaune, de chaque côté à la base; soies marginales noires, courtes. Pleures à écailles et pilosité blanche. Hanches à

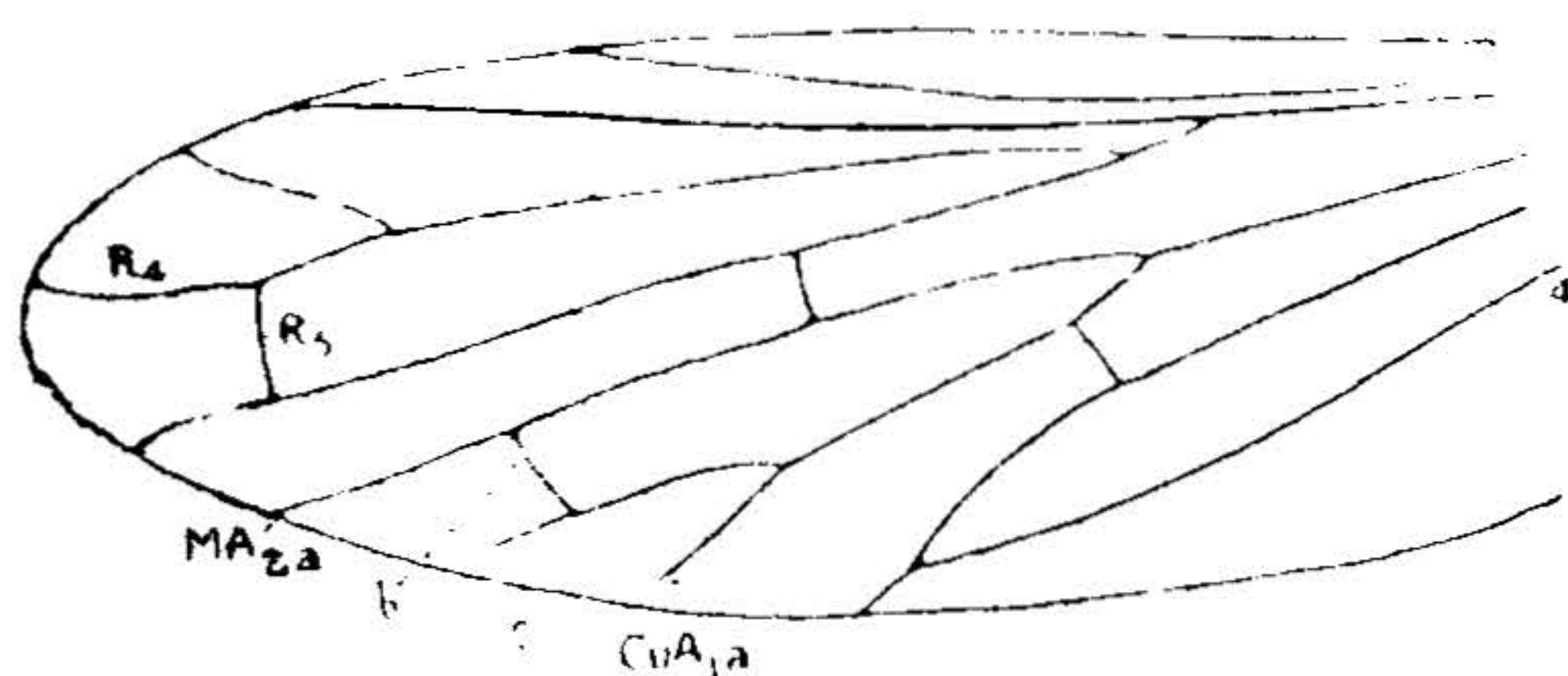


Fig. 105.—*Eniconeura tristis*, n. sp.

écailles nacrées; fémurs à écailles blanches à la base, blanches et noires à l'apex et sur les tibias, hérissées sur les tibias antérieurs et mêlées d'écailles pourprées; toutes les épines noires sauf trois ou quatre macrochètes blancs sur les hanches postérieures, tarses noirs. Balanciers blancs. Ailes vitreuses, brunies le long du bord antérieur. Abdomen à écailles jaunes sur les sternites, noires sur les tergites, ces derniers bordés par une ligne d'écailles jaunes.—Long. 6 mm.

Cuba: La Havane (P. Serre, 1908). La larve est parasite de l'*Odynerus Enyo* Lepelletier. Cet Odynerè a été également trouvé au Péreu par Duvaucel.

