

CONTRIBUCIONES AL ESTUDIO DE LOS CICINDELIDÆ (*)

VI. Una nueva especie de Cicindela de México

POR

Eduardo VARAS ARANGUA

Mehr «Entomologie» und
weniger «Entomophilie».

(W. Horn. 1908).

Cicindela Beneshi, NOVA SPECIES

Cabeza robusta, con escultura bastante gruesa, las estrías de los carrillos muy profundas, sin puntuación. Frente completamente desnuda, una seda supraorbital en la parte superior, colocada en un hoyuelo grande y profundo a cada lado; también hay otro hoyuelo setífero en el borde supraorbital sobre la inserción de las antenas. Antenas alcanzando hasta el tercio basal de los élitros, con los cuatro primeros artejos color bronceado metálico, el primero desnudo (sin considerar las escasas cerdas apicales) y el tercero con unas pocas cerdas cortas, distantes, colocadas en el borde externo. Palpos rojizo pálidos, con el último artejo algo ahumado; las cerdas blancas del penúltimo artejo de los labiales poco numerosas. Labro transversal, de color testáceo claro, como la base de las mandíbulas; con el margen anterior finamente ribeteado de ahumado, poco convexo, con el borde anterior ligeramente avanzado, con un robusto diente en el medio; con escasos hoyuelos pilíferos submarginales. Protórax con los bordes laterales rectos, casi paralelos; con su mayor anchura hacia el borde anterior; los surcos bien profundos, principalmente los transversales. Escutelo rojo purpúreo, finamente granuloso. Élitros alargados, fuertemente ensanchados en el cuarto basal, alcanzando su mayor anchura a los $2/5$ de la base; el borde externo sigue desde allí hacia el ápice en línea recta y casi paralelamente a la sutura hasta el ángulo sub-apical, en el cuarto apical, y

(*) Véase pág. 394.

desde allí en línea recta hasta el ángulo externo de una gran truncadura apical. La espina sutural muy grande y prominente. El borde es aserrado en casi toda la extensión del cuarto apical, con dientes robustos pero distanciados. Densamente punteados, pero la puntuación es más débil en el disco; apenas granulosa. Pliegue epipleural angosto, rojizo pálido. Trocánteres rojizos; los cuatro anteriores desnudos. Coxas y patas con pocos pelos blancos y cortos. Episternones torácicos rojo cobrizos, metálicos muy brillantes. Abdomen negro intenso, con un leve reflejo acerado.

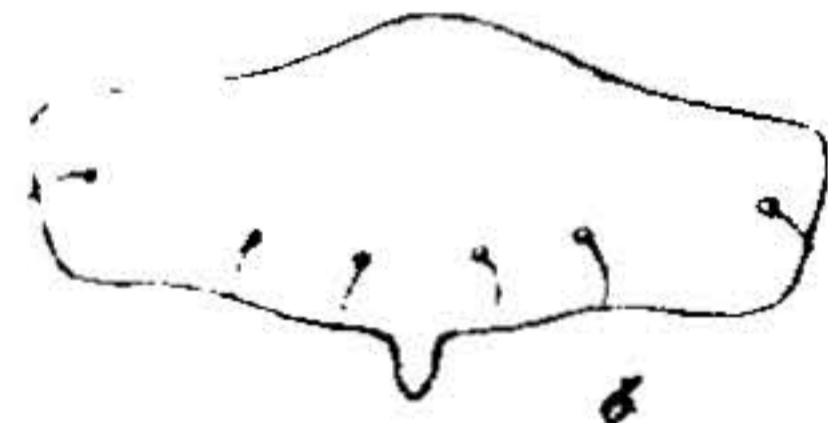
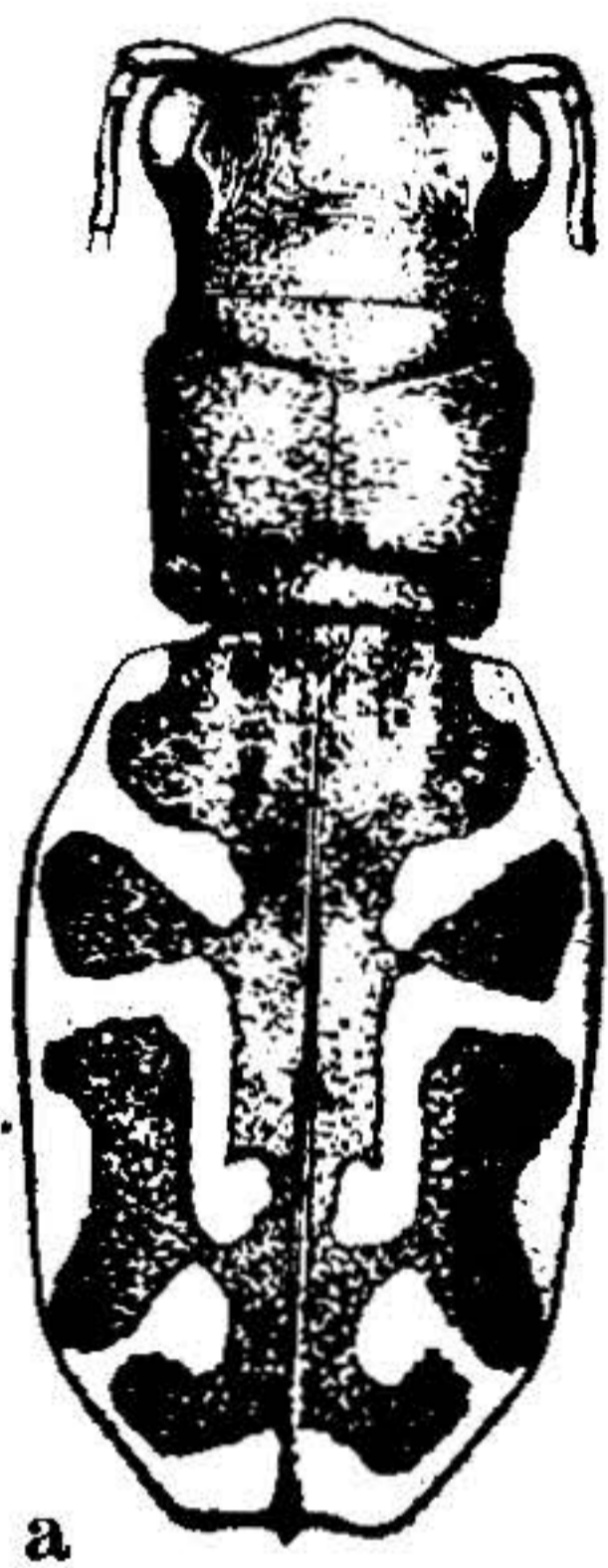


Fig. 99.

a.—*Cicindela Beneshi*, n. sp.
b.—labro.

Color bronce cobrizo uniforme con los surcos protorácicos, las concavidades de la cabeza entre las órbitas y la convexidad frontal verde o azul metálico; patas bronceadas.

Marcas elitrales completas, con el borde marginal continuo o apenas interrumpido. La lúnula humeral prolongada oblicuamente hacia el centro y ensanchándose hasta su extremidad que es truncada en casi la misma dirección que la porción descendente de la banda media. La banda media, dilatada sobre el margen, se dirige perpendicularmente hacia el disco hasta casi tocar el extremo de la lúnula-humeral; esta parte transversal es ligeramente angostada hacia el margen; la porción descendente es recta, larga, de anchura uniforme, y termina en un engrosamiento circular. La lúnula apical está formada por una marca apical que rodea todo el borde del quinto

apical, y una marca elíptica colocada inmediatamente a continuación del extremo inferior de la banda media, conectada por el lado externo con el extremo del borde subapical por una línea muy fina.

Long. 13.5 mm. (s. l.).

2 ♀ ♀ Rocky Point, Estado de Sonora, México; Julio 1929 (B. BENESH.) en mi colección.

Esta especie es vecina de *C. carthagena* Dejean y *C. Klugi* Dejean. Se asemeja a la ssp. *colossea* W. Horn por su tamaño y forma robusta, las marcas elitrales completas y de un dibujo muy semejante. Se aproxima a *C. Klugi* por el color de la parte inferior del abdomen y la forma del protorax. La pilosidad del cuerpo es menos densa que en ambas especies y la forma del ápice de los élitros es muy notable y diferente de las dos. Los ojos menos prominentes, la forma robusta y el desarrollo del dibujo elitral le dan un aspecto muy diferente de todas las especies afines (**).

Denominada en homenaje al Sr. Bernard Benesh, de North Chicago, Ill., colector de los dos ejemplares que me han servido de tipos, y que los debo a su gentileza.

SANTIAGO, 20-X-1929.

(**) En uno de los ejemplares el labro no muestra el diente medio, muy visible en el otro, y también presenta las mandíbulas terminadas en punta roma y con los dientes internos más cortos. Aunque no hay evidencia de quebraduras de estos órganos, considero que éstas son deformaciones accidentales y la forma normal es la representada por el otro ejemplar.

