

## Sobre Algunas Aves de la Alta Cordillera de Mendoza

Por

**R a f a e l B A R R O S V.**

Ingeniero Agrónomo U. C.—Silvicultor de las Dunas de Llico.

### I

Invitado, en 1922, por mi amigo don Isaías del Canto, hábil y entusiasta cazador, para que lo acompañase, juntamente con un primo mío y otro amigo, a tomar parte en una cacería de guanacos, en la cordillera de Mendoza (República Argentina), partimos de a caballo con seis mozos chilenos, desde su residencia de Río Blanco, el 9 de Marzo, a las 6 A. M. Nuestro invitante debía cruzar la cordillera por ferrocarril, y esperarnos en Puente del Inca, tercera estación argentina del Ferrocarril Transandino por Juncal, contadas desde la cumbre.

El presente trabajo tiene por objeto reseñar las observaciones ornitológicas que pude efectuar. Estas no fueron lo suficientemente amplias como habría deseado, a causa de la brevedad del tiempo (9 al 19) de Marzo), de las asperezas del viaje y de las excursiones, que impedían o dificultaban mucho la caza en el trayecto; además, los elementos de colecta eran deficientes. Por esto fué imposible identificar diversas especies de aves halladas.

En la tarde del 9 llegamos a Puente del Inca, después de las 6 P. M., donde pernoctamos, galantemente atendidos por el Administrador de la Sección Cordillera, de la Hacienda de Uspallata, don Héctor Avellino, y su digna esposa.

Puente del Inca, con un famoso balneario de aguas termales sulfurosas, debe su nombre a una maravilla de la naturaleza: un gran arco natural, bajo el cual

se escurren las turbias aguas del río Mendoza. Los elegantes baños hállanse bajo el puente, a la orilla derecha del río; hasta ellos pueden llegar los bañistas desde sus habitaciones del Hotel, por un cómodo pasillo subterráneo. En uno de los lados del puente hay una pequeña corriente de aguas incrustantes. El paisaje, en general, es monótono, desagradable, a pesar de la fecundidad de los campos de alfalfa cultivados a esa altura.

Al día siguiente continuamos la marcha hacia Santa María, a unos 10 kilómetros de Puente del Inca. En este trayecto, la montaña paralela al lado sur del río, presenta el curioso panorama de "Los Penitentes". La parte más alta del acantilado, labrada en macizas murallas de roca, imita una soberbia catedral gótica, ante la cual se extiende la ladera. Numerosas rocas agrupadas o dispersas, emergen de esta plaza inclinada: son los fieles que oran postrados; los penitentes que lloran sus culpas, de hinojos ante las cerradas puertas del templo.

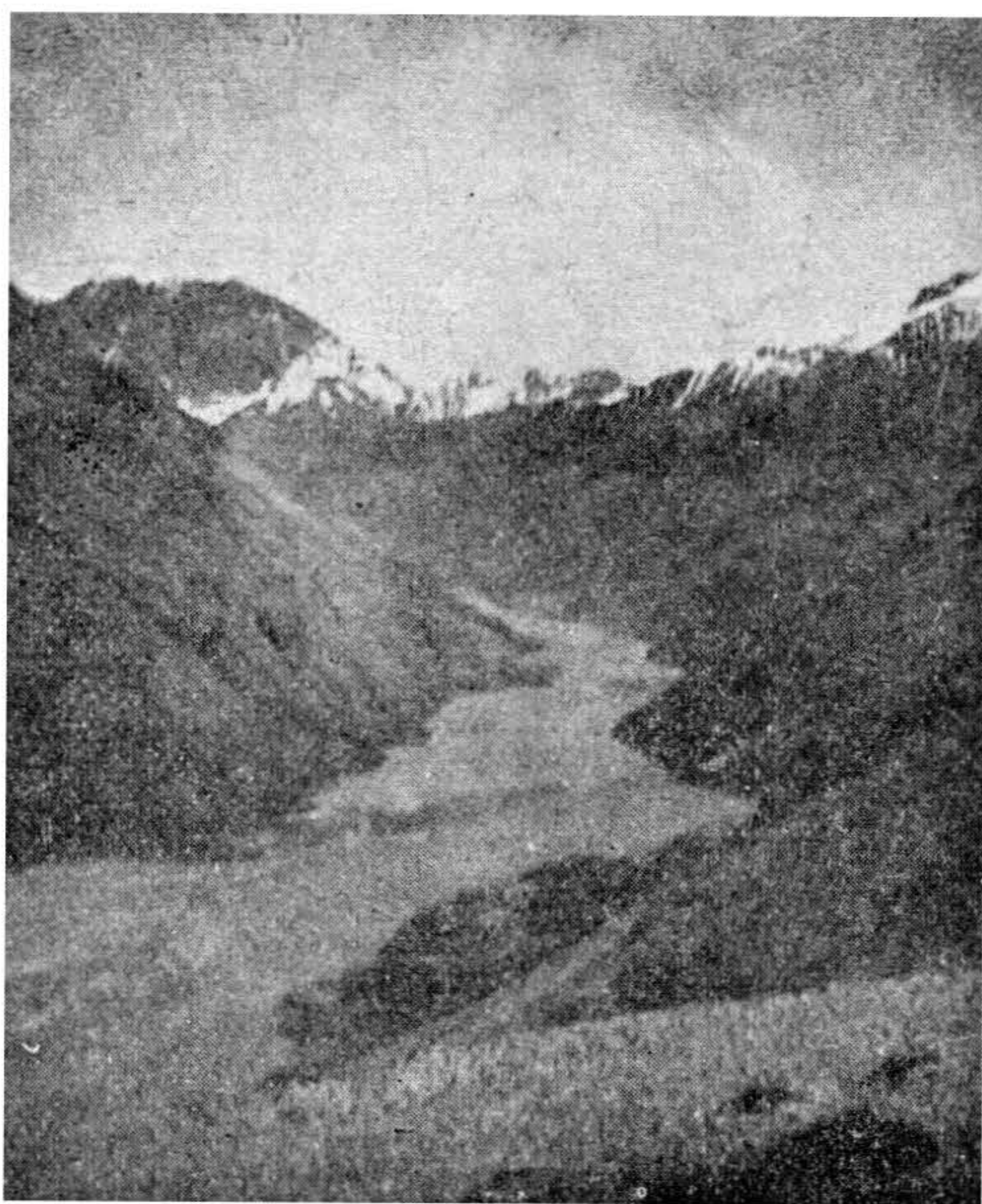
En Santa María nos desviamos del río Mendoza hacia el noreste, y empezamos a trepar las faldas pastosas y relativamente suaves, que separan este río del encañado, o Cajón de las Vacas, en cuyo fondo corre el impetuoso río de ese nombre. En la cima de las montañas, a 3.500 metros de altura, más o menos, hállase el Paso de la Cruz de Caña, en el camino que seguíamos.

Muy cerca de este punto, hacia el Cajón de las Vacas, pastaba en una meseta un grupo de robustos vacunos, tan gordos como los mejores que se ofrecen a la venta en nuestras ferias.

Dejando atrás la Quebrada Fiera, estrecha y áspera depresión, situada al lado oriente del río de las Vacas, en cuyas inmediaciones nos detuvimos para almorzar, continuamos ascendiendo el río y, a poca distancia, alojamos en un recodo, a unos 3.300 metros sobre el nivel del mar. En ese punto empezamos a distinguir, en las faldas lejanas, las siluetas de algunos

guanacos, que pastaban indolentemente, alejados de sus tropillas.

Por fin, el siguiente día llegamos al punto donde debíamos establecer nuestro campamento, "Las Coronas", a 3,400 metros de altura, en la confluencia de este río con el de las Vacas, y casi frente a la entrada del Cajón de los Relinchos, en el extremo del cual se hiergue imponente la majestuosa mole del monte Aconcagua, coronada de hielos perpetuos. Uno de nuestros mozos, Emilio Cortés, corpulento y esforzado



**Fig. 64.**--Hoya superior del Río de las Vacas.

(Foto. Gmo. Valenzuela Fernández)

arriero, había sido uno de los guías que acompañaron a Fitz Gerald en su famosa ascensión a esta montaña.

## II

En el lado chileno de la cordillera hice escasas observaciones ornitológicas. Entre los pájaros dignos de mención, citaré:

*Perdiz cordillerana, peridceña, Attagis Gayi* Lesson. — Ví varios ejemplares cerca de Caracoles, la última estación del Ferrocarril Transandino, a 3.200 metros sobre el mar.

*Churrín, chercán negro, Scytalopus niger* (Swainson). — Había ejemplares en Ojos de Agua, cerca de Juncal; veíanse entre las rocas, a la orilla de las cristalinas corrientes que brotan al pie de la ladera en ese punto, y que, probablemente, deben ser un desagüe de la Laguna del Inca.

*Pachurra, Geositta rufipennis rufipennis* (Burmeister). — En los alrededores de Juncal y entre este punto y Portillo (2.880 metros).

*Remolinera parda, Cinclodes fuscus fuscus* (Vieillot). — En Ojos de Aguila habián algunos ejemplares.

*Remolinera chica, Cinclodes Oustaleti* Scott. — En el mismo punto.

*Gaúcho, zorzal mero cordillerano, Agriornis maritima* (D'Orbigny y Lafresnaye). — Dos ejemplares ví cerca del camino que va al Cristo Redentor, más arriba de Caracoles.

*Golondrina de lomo negro, Pygochelidon patagonica patagonica* (Lafresnaye y D'Orbigny). — La ví hasta más arriba de Portillo.

*Jilguero cordillerano, Spinus uropygia's* (Scater). — Desde Juncal (2.250 m.) hasta Portillo, era común en bandadas. Algunas parejas criaban todavía sus polluelos, que no haría mucho que habían abandonado el nido.

*Chincol, Brachyospiza capensis chilensis* (Meyen). — Varios ejemplares en los alrededores de Juncal.

---

Las aves observadas en la Cordillera de Mendoza fueron las siguientes:

1.—*Cuyaca, tórtola cordillerana, Metriopelia melanoptera* (Molina). — Algunas ví en Las Leñas, segunda estación del Ferrocarril Transandino, partiendo de Chile. En el Cajón de las Vacas, una pequeña ban-

dada había a unos 3.450 metros de altura. En la hoya de este río hallé ejemplares dispersos hasta a más de 3.700 metros, cerca de su nacimiento.

2.—*Perdiz cordillerana, Attagis Gayi* Lesson. — Varios ejemplares comían en las faldas, cerca de los orígenes del río de las Vacas (3.800 m.), donde obtuve dos pollos que empezaban a emplumar. También ví en el extremo superior de la hoya del río de las Corontas, donde colecté un ejemplar, y en el Cajón del Indio.

3.—*Don Juancho, corral, cojón, Thinocorus Orbignayanus* Geoffroy y Lesson.— Observado en Paso de la Cruz de Caña (3.500 m.), en el Cajón de las Vacas, cerca del campamento, y en este mismo Cajón, en unas vegas que hay a más o menos 3.600 m. de altura. Aquí obtuve un pollo de dos o tres días de edad. En Puente del Inca ví ejemplares en cautividad.

4. — *Chorlito de Mitchell, Phegornis Mitchelli* (Fraser). — Dos ejemplares frecuentaban el lecho del río, frente al campamento de las Corontas .

5. — *Cóndor, buitres, Vultur gryphus* (Linneo). — Atraídos por los despojos de guanaco, llegaron varios cóndores al extremo superior del Cajón de las Corontas, uno de los días de cacería .

—En el mismo punto donde observé los cóndores, y después en el campamento, ví una especie de tíoque cordillerano de color, muy parecido al del tíoque común (chimango, de los argentinos), *Milvago chimango* (Villot) aunque de tamaño bastante mayor que éste. No pude obtener ejemplares; pero puedo asegurar que no era el *Ibycter megalopterus* (Meyen) joven.

6. — *Aguilucho común, Buteo erythronotus* (King). — Una hembra joven cacé en la cuesta, que es preciso bajar para llegar al río de las Vacas, desde el Paso de la Cruz de Caña, a unos 3.400 metros sobre el mar.

En Santa María ví tres rapaces semejantes a cernícalos. No fué posible asegurar algún ejemplar.

7. — *Periquito, Amoropsittaca aymara* (D'Orbigny). — Esta graciosa catita hallábase únicamente en

una parte del Cajón de las Vacas, en el punto denominado Pampa de Leña (3.200 m. sobre el mar). Volaba en pequeñas bandadas, lanzando sus repetidos y suaves gritos: *trtri - tritri - tritri... trtri...* Sus habitaciones parecían estar en el acantilado que cae casi verticalmente sobre el río, en el lado izquierdo.

8. — *Pachurra*, *Geositta rufipennis rufipennis* (Burmeister). — Desde Las Cuevas (primera estación argentina del Ferrocarril Transandino, después de la frontera), se hallaba esta ave hasta Puente del Inca. Más abajo era substituída por la especie siguiente.

9.— *Pachurra amarillenta*, *Geositta isabellina* (Philippi y Landbeck). — La hallé desde poco más abajo de Las Cuevas, en Las Leñas y hasta cerca de los orígenes del río de las Vacas. Dos ejemplares obtuve en Paso de la Cruz de Caña.

El grito de esta ave es muy distinto del de la pachurra común, y por su color también se distingue a primera vista de ella, pues tiene las supracaudales de un blancuzco ligeramente amarillento.

10.— *Bandurrilla*, *Upucerthia dumetoria Darwini* Scott.— A esta subespecie atribuyo una bandurrilla que hallé con cierta frecuencia desde Las Leñas. En el Cajón de las Vacas la encontré hasta a una altura de más de 3.450 m. Su grito era igual al de la subespecie que vive en el lado chileno (*Upucerthia dumetoria saturatior*, Scott). No pude obtener ejemplares.

11. — *Remolinera común*, *Cinclodes rupestris* (Kittlitz). — Ví ejemplares en Puente del Inca y en Las Corontas.

12.—*Remolinera chica*, *Cinclodes Oustaleti* Scott —Sólo en Las Corontas observé algunos ejemplares.

13.— ¿*Henicornis phoenicurrus* (Gould)?.— Repetidas veces oí gritar cerca del campamento, en unas abruptas laderas, un ave que emitía fuertes y ásperos gritos, casi iguales a los del garganta blanca, *Henicornis melanura* Gray, de Chile. Indudablemente pertenecía a la especie de igual género que habita en la Argentina.

14. — *Colilarga pálido*, *Leptasthenura aegithaloi-*

*des pallida* Dabbene. — Esta subespecie argentina de nuestro siete colas, o colilarga común, la hallé en el Cajón de las Vacas, a unos 3.300 m. sobre el mar. Obtuve un ejemplar.

15. — *Canastero cordillerano*, *Siptornis sordida affinis* Berlepsch. — En el mismo punto donde colecté la especie anterior, obtuve dos ejemplares de este canastero. No lo ví en otra parte.

16.—*Dormilona gris*, *Muscisaxicola grisea* Taczanokcki. — Atribuyo a esta especie tan parecida a la dormilona cenicienta, *M. cinerea*, Philippi y Landbeck, del lado chileno de la cordillera, varios ejemplares que ví en el campamento y a mayores alturas. Cacé un ejemplar, pero la piel se perdió.

17. — *Dormilona de Burmeister*, *Muscisaxicola capistrata* (Burmeister). — La observé en el campamento, y hasta a unos 3.500 m. de altura, por el Cajón del río de las Vacas. Colecté un ejemplar.

18. — *Dormilona de pico manchado*, *Muscisaxicola maculirostris* (D'Orbigny y Lafresnaye). — Esta pequeña dormilona que, al contrario de sus congéneres, parece preferir las faldas de los cerros, frecuentaba las cercanías del Paso de la Cruz de Caña, donde había varios ejemplares. Cacé uno.

19. — *Dormilona de frente obscura*, *Muscisaxicola frontalis* (Burmeister). — En el Cajón de las Vacas frecuentaba los mismos sitios que *M. capistrata*. En el campamento obtuve un ejemplar.

Aunque Brabourne y Chubb (1) aceptan la especie *Mucisaxicola migrifrons* Philippi y Landbeck, de la que tengo ejemplares, sigo al Dr. Dabbene, que la considera igual a *M. frontalis* (2). Me baso para

(1)—LORD BRABOURNE y CHARLES CHUBB. — **The Birds of South America**, Vol. I, pág. 267. Londres, 1912.

(2)—ROBERTO DABBENE. — **Ornitología Argentina**. — Catálogo Sistemático y Descriptivo de las Aves de la República Argentina. — Tomo I, pág. 322, en **Anales del Museo Nacional de Buenos Aires**, Serie III, Tomo XI. Buenos Aires, 1910.

esto en que el mismo Dr. Philippi sospecha que lo sea (3).

20. — *Golondrina de lomo negro*, *Pygochelidon patagonica patagonica* (Lafresnaye y D'Orbigny). — La observé desde Las Cuevas, hasta en Las Corontas, donde era escasa en esta época avanzada del año.

21.— *Jilguero cabecita negra*, *Spinus, magallanicus tucumanus* Todd. — En bandadas se veía en Las Cuevas y, sobre todo, abundaba cerca de Las Leñas. No obtuve ejemplares de este jilguero, que observé de muy cerca. Pertenería a esta subespecie, según Todd, citado por Deautier (4).

22. — *Chirihue cordillerano*, *Pseudochloris, aureiventris mendosae* Sharpe? — Común en la bajada de la cumbre hacia Las Cuevas. En el valle del río Mendoza ví ejemplares hasta en Puente del Inca. Frecuentaba los alrededores del campamento, en Las Corontas. Tengo un macho que fué cazado, por un amigo mío, en Puente del Inca, el 30-X-1926 y que me obsequió al día siguiente. Iris pardo.

23. — *Cometocino de Burmeister*, *Phrygilus Gayi caniceps*, Burmeister. — Esta subespecie de *Ph. Gayi* era común en Las Leñas, Puente del Inca y en el Cajón de las Vacas, hasta a más de 3.600 m. de altura. Después de lo que he dicho sobre *Phrygilus Gayi Aldunatei* (5), no he de insistir para demostrar que *Ph. Gayi* y *Ph. Aldunatei* no son dos especies, sino que la segunda es una subespecie montañesa de la primera. Por lo tanto, *Ph. Aldunatei caniceps* debe llamarse *Phrygilus Gayi caniceps*.

24. — *Dial*, *Phrygilus fruticeti* (Kittlitz). — Ha-

(3)—Dr. R. A. PHILIPPI. — **Figuras y Descripciones de Aves Chilenas**, en *Anales del Museo Nacional de Chile*. Entrega 15ª, pág. 44. Santiago de Chile, 1902.

(4) ENRIQUE A. DEAUTIER.— **Los Cabecitas Negras de la República Argentina**, en "El Hornero", Vol., IV, pág. 184. Buenos Aires, 1928.

(5)—**Aves de la Cordillera de Aconcagua**, en la *Revista Chilena de Historia Natural*, Año XXV (1921), pág. 167-192.



llé algunos ejemplares en el Cajón de las Vacas, en Pampa de Leña, a unos 3.250 metros sobre el mar, donde hay matorrales y grupos de arbustos relativamente importantes. Parece que esta es la altura máxima a que sube por el lado oriental de los Andes.

25.— *Chincol* (*chingolo*, de los argentinos) *Brachyospiza capensis capensis* P. L. S. Müller.— Se mostraba con frecuencia desde Las Leñas hasta Santa María. No abundaba en el Cajón de las Vacas, pero allá lo observé hasta a más de 3.600 m., en escasos ejemplares.