

NOTAS BOTANICAS

Contribuciones a la Flora Valdiviana

PRIMERA COMUNICACION

Por

HUGO GÜNCKEL L.

Mi estimado amigo, el Rev. Padre Atanasio de Hollermayer, misionero capuchino y gran recolector de plantas e insectos de la Araucanía, tuvo la gentileza de depositar sus ricas y valiosas colecciones de plantas en mi herbario particular.

Estas colecciones fueron estudiadas por varios especialistas alemanes y por los famosos museos botánicos de Munich y de Berlín-Dahlen y han dado ya lugar a varios estudios especiales y a las descripciones de nuevas especies y aún de un nuevo género de crucíferas (la Hollermayera silvática O. E. Schulz).

Doy a continuación algunas breves notas de carácter netamente fitogeográfico, basadas en el material recolectado por el Rev. Padre Atanasio y por el autor de estas líneas.

1.—*Euphrasia flavicans* PHIL.

Philippi, Dr. R. A. Plantas Nuevas Chilenas in Anales de la Universidad Chile. Stgo. (Vol. 91)—1895, pág. 114.

von Wettstein, R.—Monographie der Gattung *Euphrasia*.—Leipzig, 1896.— pag. 273.

Reiche, Dr. Carl.—Flora de Chile, tomo VI, 1.ª parte; pág. 90.—91.

Haumann-Merck, Lucien.—La Fôret Valdivienne et ses limites.—Buenos Aires, 1916. pág. 50.

Esta hermosa y rara escrofulariácea, descrita por el

Dr. R. A. Philippi, según ejemplares descubiertos por don Otto Philippi, en la región andina de la Provincia de Valdivia (en Febrero de 1887), fué encontrada en 1921, por el Rev. Padre Atanasio en la Cordillera de la región *Lonquimay*, prov. Cautin (N.º 248 c.)

Según Haumann Merck se encuentra también sobre los volcanes de la provincia de Llanquihue, hasta a una altura de 1600 m. sobre el nivel del mar.

2.—Valeriana Foncki Phil.

in *Linnaea* XXVIII, pág. 698.

Phillippi, Federico.—Cat. Plant. Vasc. Chil.; Santiago. 1881. pág. 117.

Reiche, Dr. C.—Estudios Crit. Flora Chilena in Anal. Univ. Chile; Santiago, tomo CVI; pág. 1004.

Haumann M. L.—l. c. pág. 49.

(*V. sphaatulata* Phil. Anal. Univ. Chile.; vol. 21, (1861) 11, pág. 397 et in *Linnaea* XXXIII. pág. 100.

V. crenata Phil. Anal. Univ. Chile.; vol. 85 (1893-94); pág. 744).

Valeriana andina de una vasta distribución geográfica, desde el monte Nevado de Chillán (Phil.) hasta la cordillera del río Manso (según observaciones de Reiche), en el sur.

Mi herbario posee ejemplares del volcán Llaima (prov. de Cautín), encontrados a una altura de 1550 metros (Herb. Hollermayer N.º 410).

El Dr. L. Haumann-M. dice que observó este vegetal sobre los cerros nevados de Llanquihue, pero no, a tanta altura; Reiche la hace crecer cerca de la región de las nieves eternas del cerro Yate.

3.—Leptocarpus chilensis Mast.

in D. C. Monograph. Phan. 1. (1878), pág. 341, tab. 11; fig. 38-45.

(*Schoenodum chilense* Gay-Hist. Chile; Bot. VI. pág. 152).

Fuentes, Fr. Rev. en la Flora Chilena.—Boletín Museo Nacional, Stgo. tomo XI (1918-1919) pág. 224.

Haumann-Merck, Lucien.—l. c. pág. 39.

El Prof. belga, señor L. Hauman-M., en su estudio sobre el bosque valdiviano, dice estas palabras, refiriéndose a esta interesante restionácea monotípica de nuestra flora que «*je n' ai pu recontrer dans la région littorall... la Restionacée, Leptocarpus chilensis, récoltee près de Valdivia, par O. Buchtien, et qui couvre d'une végétation caractéristique de grandes extensions de terrain sur les bords des rivières, au sud de Puerto Montt*».

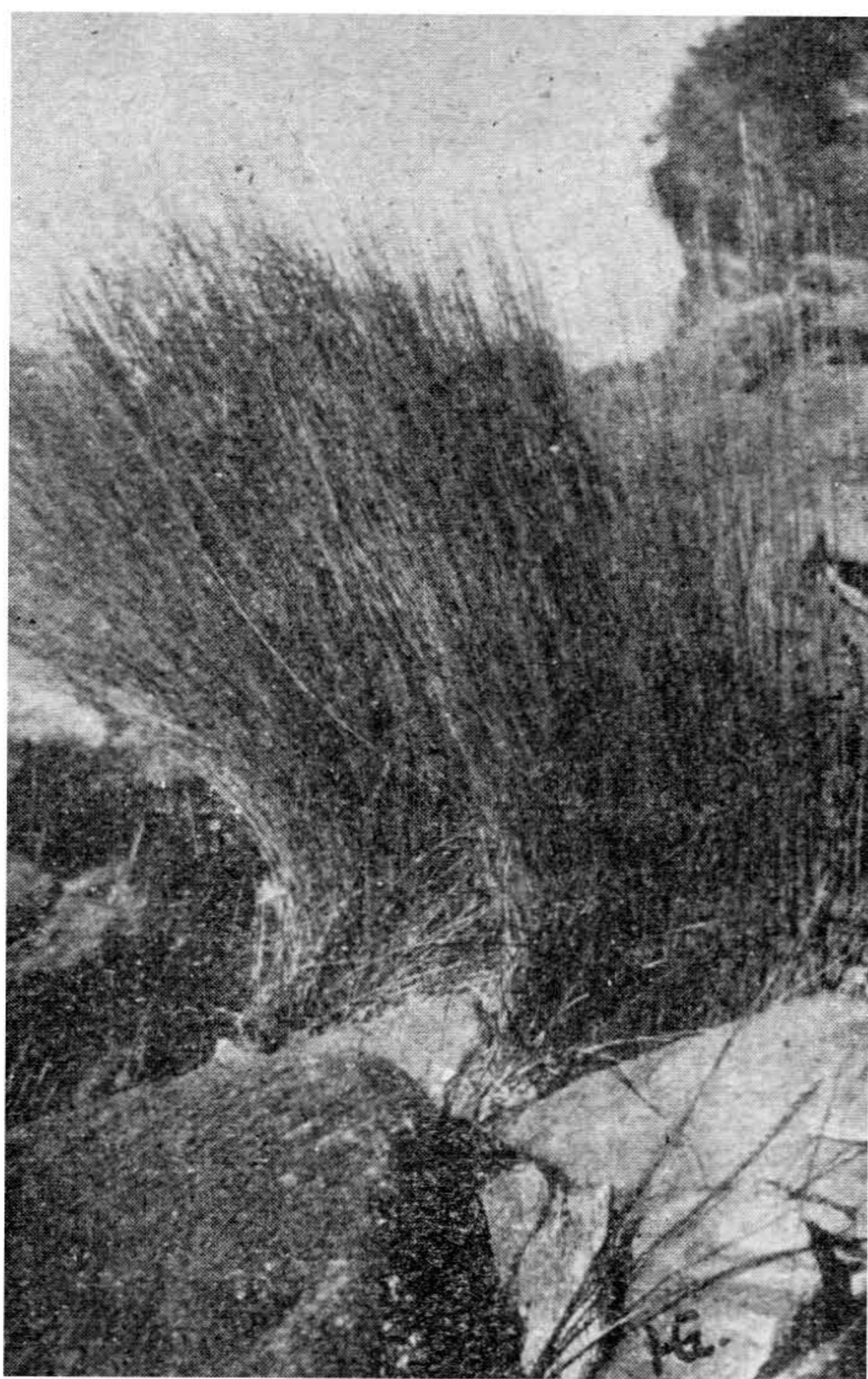


Fig. 22.--Leptocarpus chilensis Mast.

No muy lejos del puerto de Corral, en la punta Rama, a orillas de la bahía, en un lugar, bañado, durante las mareas altas por aguas saladas, encontré en el verano pasado, un ejemplar de la planta que nos ocupa, junto con ejemplares de *juncus procerus* H. Meyer. (fig. 22).

Poco tiempo más tarde, pude observar y recolectar

ejemplares de la misma planta a orillas de los ríos Naguilán, Tornagaleones, Canteras y Futa, donde es abundante y se usa para techar rucas y para tapar los troncos que entran a formar parte de los hornos de Carbón vegetal.

Ejemplares del herbario Gunckel N.º 1353. 4.

4.—*Patosia clandestina* (Phil) Buch.

in Engler's Bot. Jahrb. XII, pág. 64.

Fuentes, Francisco.—Juncáceas Chilenas.—Bol. Museo Nac. de Hist. Nat.—Stgo. tomo IX (1916), pág. 103.

Rostkovia ? clandestina Phil. in *Linnaea* XXIX (1857) pág. 76.

Oxychloe clandestina (Phil.) Haumann. An. Mus. Buenos Aires XXVII (1915), pág. 294.

Es un juncácea social de la Cordillera de los Andes, de las regiones cercanas de las nieves eternas, formando cojines; observada hasta ahora, según el estudio del Prof. Francisco Fuentes, entre Coquimbo y Bío-Bío.

Puedo ahora ampliar el área de dispersión de esta planta, ya que fué recolectada por el Rev. Padre Atanasio (*Juncáceas s/n.*) sobre el volcán Chodhuenco, provincia de Valdivia, frente al Lago de Panguipulli.

5.—*Valdivia Gayana* Rem.

Gay, Claudio.—Hist. Chile, Bot. III; pág 43.44: lám. 29.

Philippi, Federico.—Gat. Plant. Vasc. Chil. Stgo. 1881. pág. 98.

Reiche, Dr. C.—Est. Crit. Flora Chile. in Anal. Univ. Chile, Stgo. tomo CIII, pág. 795.

Reiche, Dr. C.—Grunzuege der Pflanzenverbreitung in Chile.—Leipzig, 1907. pág. 234, 291, etc.

Hauman-M. Lucien.—I. c. pág. 37.

Es sin duda la planta más interesante de esta región, por su endemismo muy marcado y por ser una especie monotípica de un género dedicado en honor del conquistador don Pedro de Valdivia.

Teniendo en preparación un estudio especial sobre esta saxifragácea, me permito comunicar sólo algunas ob-

servaciones preliminares sobre ella, en esta nota botánica.

Dice don Claudio Gay, que «esta curiosa planta carece de tallo propiamente dicho y se cría en las *rocas húmedas* a orillas del mar, cerca de Corral, en la provincia de Valdivia, donde florece por Junio».

El Dr. Reiche, en sus estudios críticos sobre la flora chilena, se concreta con indicar que «crece en el litoral de la provincia, floreciendo en el verano».

Mis observaciones personales, fruto de tres años de herborizaciones en esta zona, me permiten contradecir los datos anteriores, ya que he dedicado la preferencia de mis estudios a esta saxifragácea.

Resumiré algunos puntos, y que son los siguientes:

1.º—que esta planta crece sólo en tres lugares, hasta ahora conocidos por mí, y *no en el litoral y sobre rocas*; los tres lugares son:

a).—la *cueva de «La Aguada»*, detrás de Corral, donde es bastante común; crece socialmente (Herb. Gunkel N.º 239)

b).—en *Mal Paso*, al sur de Corral, a orillas de la bahía, en una pequeña quebrada, completamente húmeda, junto con *Pilea elegans*, *Samolus* sp., *Coriaria ruscifolia* L. y varias criptógamas; y

c).—en *San Juan*, frente a la desembocadura de este río, en lugar muy abrigado y donde no le da el sol.

Poseo además un ejemplar (N.º 1346.4), con una indicación manuscrita del Dr. R. A. Philippi, que perteneció al herbario de don Carlos Anwandter, y que dice, que esta planta «crece en las quebradas de los cerros, en Corral, sobre las rocas y en las cuevas, florece en Octubre».

Tampoco he podido encontrarla en las muchas quebradas que visité en los alrededores de este puerto.

2.º—*Florece* según mis observaciones desde Agosto hasta Octubre y no, en Junio, como lo indica Gay, ni en el verano, según Reiche. aunque es posible encontrar flores aisladas durante todo el año.

3.º—Se pueden distinguir dos formas bien marcadas, pero que dependen del medio ambiente donde crecen:

a).—la *forma típica*, descrita por Gay y Reiche, *sin «tallo propiamente dicho»*, son los ejemplares de la cueva de «*La Aguada*»; hojas más angostas, cubiertas en su cara inferior por pelos unicelulares.

b).—*forma de tallos leñosos*: ramificados y gruesos, pero siempre llevando las rosetas de hojas, de donde salen los racimos con las flores; los tallos florales miden 5 a 6 cm. de largo.

El tallo leñoso que tiene en la base un diámetro de 18 mm. alcanza una altura de 30 a 40 cm. (Herb. Gunc kel N.º 1502.4), las hojas son más anchas, que la forma anterior y no llevan pelos en su cara inferior.

Nunca he podido ver ejemplares de «*prés d' un metre de haut*», como nos dice el Prof. Haumann-M., en su estudio citado, pág. 37.

Creo y me atrevo a sostener, que ese botanista belga habrá tal vez confundido la *Francoa sonchifolia Cav.* (saxifragácea, que también crece en la cueva de la Aguada, en su bóveda superior), con la *Valdivia Gayana Remy*, ya que ambas plantas tienen desde lejos y a primera vista algún parecido.

