

DEUX OXYOPIDES NOUVEAUX DU BRÉSIL

Par le

Dr. Mello LEITAO

Après la publication de ma petite monographie sur les Oxyopides nouveaux j'ai reçu deux nouvelles espèces de l'Amazonie.

Schenicoscelis exilis, sp. n. (Lám. XI, 1)

♂ —8 mm. Abdomen— $5 \times 0,8$ mm.

Cephalothorax peu élevé, très atténué en avant, la portion céphalique bien plus haute, la partie thoracique marquée d'une strie longitudinale longue et profonde. Les yeux postérieures en ligne procurvée, égaux et équidistants, séparés les uns des autres environ 2 diamètres. Les yeux latéraux antérieurs un peu plus gros que les yeux latéraux postérieurs et deux fois plus gros que les médians antérieurs. L'aire des 4 yeux antérieurs plus large que longue. Le bandeau est plan, vertical, plus haut que l'aire oculaire. Les pattes sont très longues et grêles, les fémurs armés d'épines peu nombreuses, les autres articles inermes.

L'abdomen une fois plus long que large, presque parallèle. Le sternum plan, presque circulaire; la pièce labiale un peu échancrée à l'extrémité, dépasse de beaucoup le milieu des lames-maxillaires, qui sont longues, étroites, convergentes, arrondies au côté externe.

Le cephalothorax jaune-brunâtre, orné d'un triangle médian un peu plus clair. L'abdomen jaune brunâtre au tiers antérieur, blanc aux deux tiers postérieurs, orné d'une ligne longitudinale médiane brun foncé, irrégulièrement ramifiée. Le sternum, les hanche, les lames-maxillaires et la pièce labiale jaune-pâle.

Les pattes-mâchoires longue; son fémur est droit, son pattella un peu plus long que large, son tibia cylindrique, dépourvu d'apophyse; son tarse plus long que le tibia, dilaté-arrondi au bord externe, brusquement terminé en

pointe étroite et subaiguë, dépassant un bulbe très complexe (Fig. 74, *a* et *b*).

Cette espèce diffère des autres espèces néotropicales du même genre par le tibia de la patte-mâchoire du mâle sans apophyse apicale et par le dessin de l'abdomen.

Hab.: Fleuve Cumina.

Coll.: Gastao Cruls.

Type.: Dans ma collection.

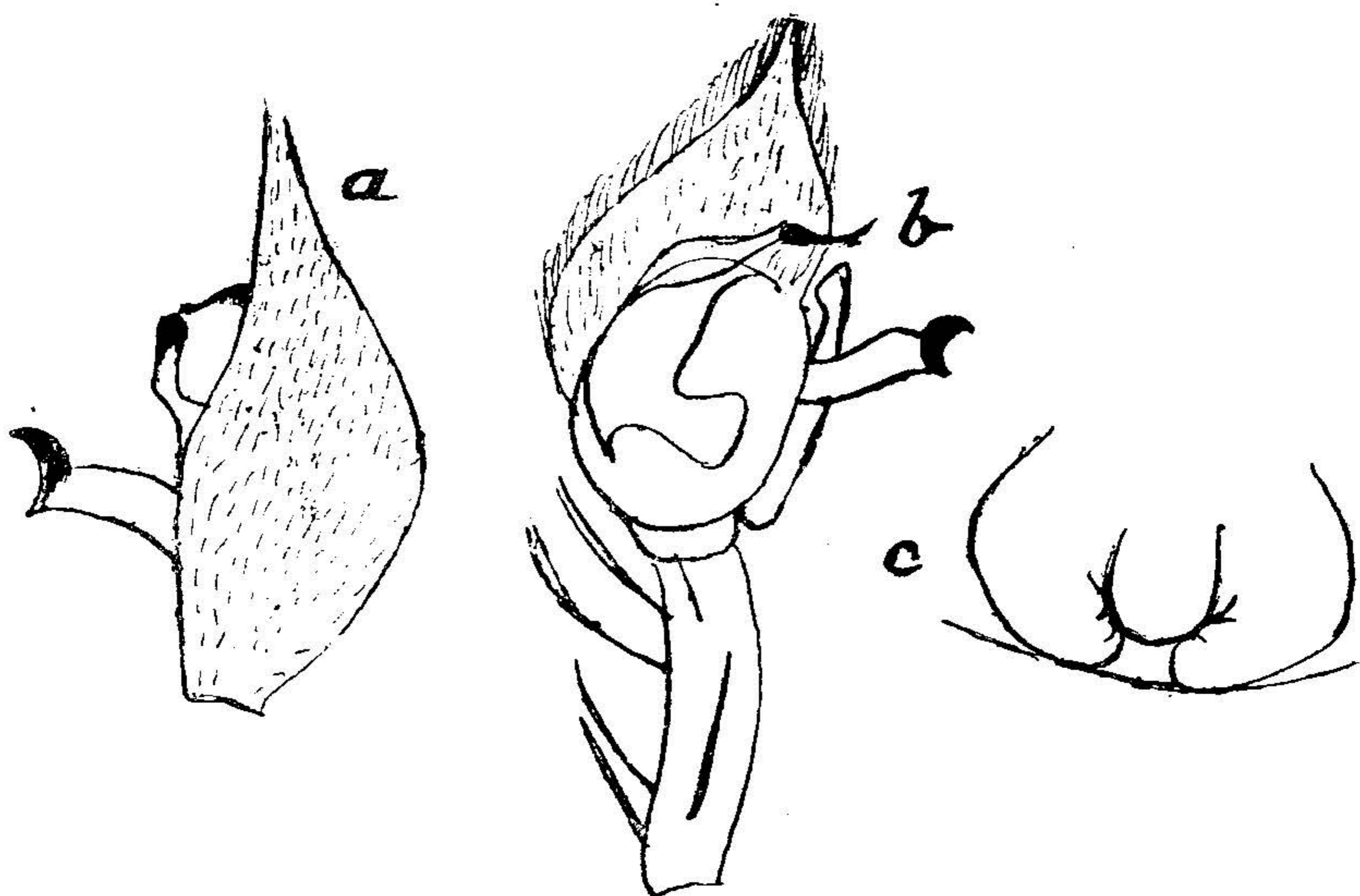


Fig. 74

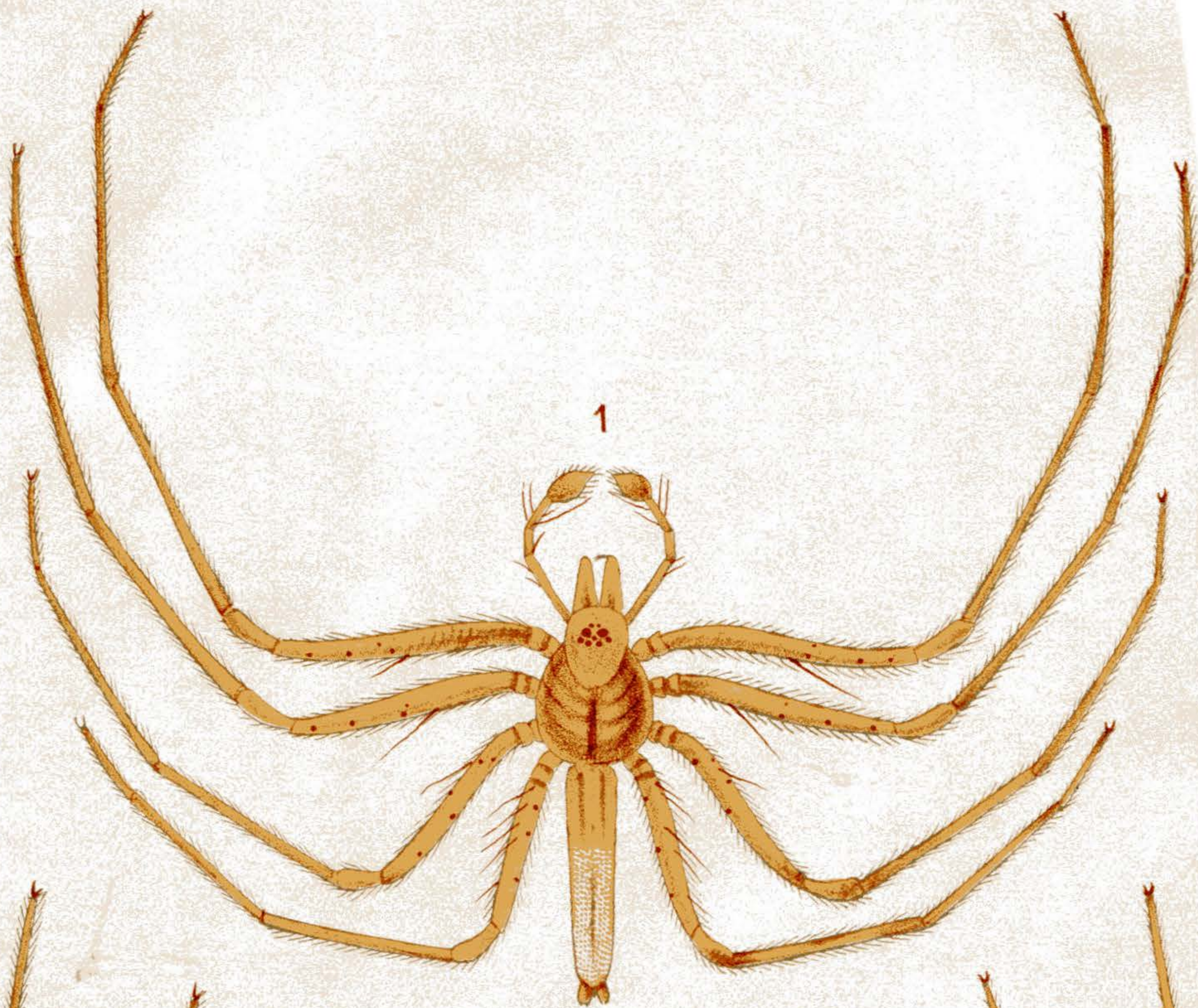
- a.* Tarse de la patte-mâchoire du mâle de *Schenicoscelis exilis*.
b. Tibia et tarse de la patte-mâchoire du mâle su même, vue ventral.
c. Epygyne de *Tapinillus roseisterni*.

Tapinillus roseisterni, sp. n. (Lam. XI, 2)

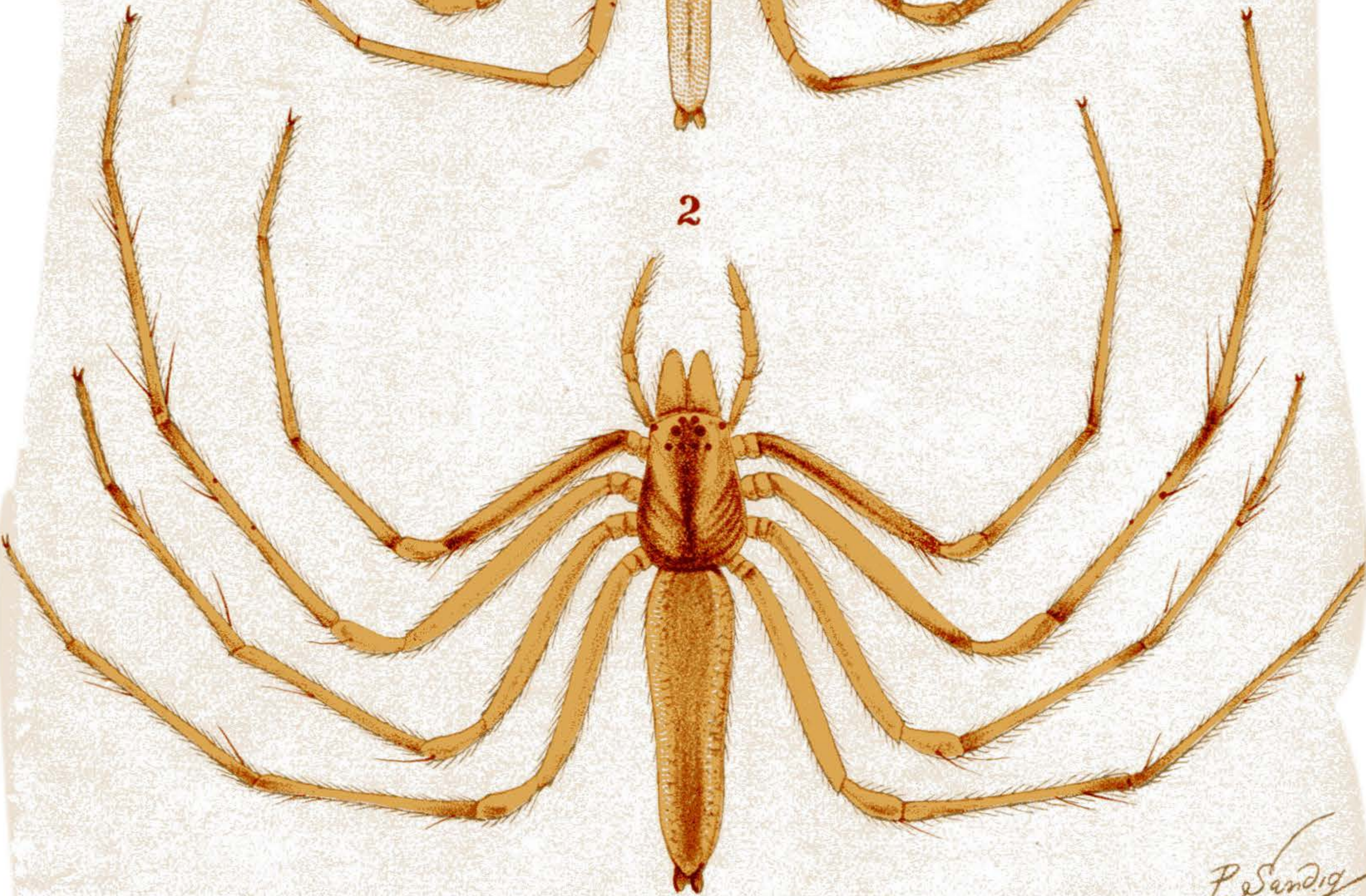
~ —10 mm.

Abdomen-6,5 mm. Pattes: 12-16-12-10 mm.

Le céphalothorax est bien plus long que large, élevé et peu atténué en avant. Les yeux postérieurs sont égaux, en ligne légèrement recurvée, séparés les uns des autres un peu plus d'un diamètre. Les yeux latéraux antérieurs sont deux fois plus gros que les yeux latéraux postérieurs, largement séparés l'un de l'autre et forment une ligne presque aussi large que celle des yeux postérieurs. L'aire



2



P. Sandig

des yeux antérieurs est deux fois plus large que longue, les yeux médians environ six fois plus petits que les yeux latéraux, réparés l'un de l'autre un diamètre et environ trois diamètres distants des yeux latéraux.

Le bandeau est plus bas que l'aire oculaire, presque vertical, le bord antérieur légèrement arrondi. Les chélicères sont longues, verticales. Les pattes sont très longues, armées de très longues épines. Les lames-maxillaires sont longues, étroites, légèrement convexes; la pièce labiale plus longue que large, arrondie à l'extrémité et dépassant à peine le milieu des lames. Le sternum largement tronqué en avant, terminé en arrière en pointe courte et sabaigue, en avant des hanches postérieures, subcontiguës.

Céphalothorax est jaune, pourvu d'une large bande longitudinale médiane qui va de l'aire oculaire jusqu'au bord postérieur et orné de taches noires autour des yeux et aux angles inférieurs du bandeau. Les chélicères sont jaunes. Le sternum est rosé, pourvu de trois taches noirâtres antérieures et d'un M jaune plus ou moins net. Les hanches sont jaunes; le bord antérieur des hanches II, III et IV est rosé et le bord antérieur des hanches I est noir. La pièce labiale est jaune et les lames-mâchoires sont jaunes, avec le bord antéro-externe noir. Les pattes sont jaunes, ornées de taches et anneaux rosés, les anneaux apicaux des tibias avec des nuances noir. L'abdomen est brun, orné d'une large bande blanche de chaque côté, presque aussi large que la bande brune médiane. La face ventrale de l'abdomen est jaune et l'aire pulmonaire est rosée. Les filières sont noirâtres.

L'épigyne est large, pourvu d'une petite pièce médiane convexe et de deux autres pièces latérales concaves.

On ne connaissait pas, jusqu'ici, que l'espèce type du genre, le *Tapinillus longipes* (Taczan.) 1872. Cette deuxième espèce diffère de celle que Taczanowski a décrit par ses yeux postérieurs égaux et équidistants, par la pièce labiale arrondie à l'extrémité et par la disposition des trois sclérites de l'épigyne.

RIO DE JANEIRO, 1-VIII-1930.