

INSECTOS NEOTRÓPICOS

Por

R. P. Longinos NAVAS, S. J.

Profesor en el Colegio del Salvador (Zaragoza).

(SEXTA SERIE)

Como en otras ocasiones, pondré aquí por órdenes y familias los insectos Neurópteros y afines de la región neotrópica que últimamente he podido estudiar.

NEURÓPTEROS

Familia CRISÓPIDOS

185. *Chrysopa josephina* sp. nov. (fig. 58).

Si nilis *angustae* Nav. Viridi-flava.

Caput (fig. 58) puncto fusco in facie supra clypeum ante antennas, stria in vertice juxta oculos, rubra; oculis fusco-cinereis; palpis maxillaribus fuscis, labialibus ferrugineis; antennis fuscis, duobus primis articulis viridiflavis, primo grandi, elongato, secundo transverso.

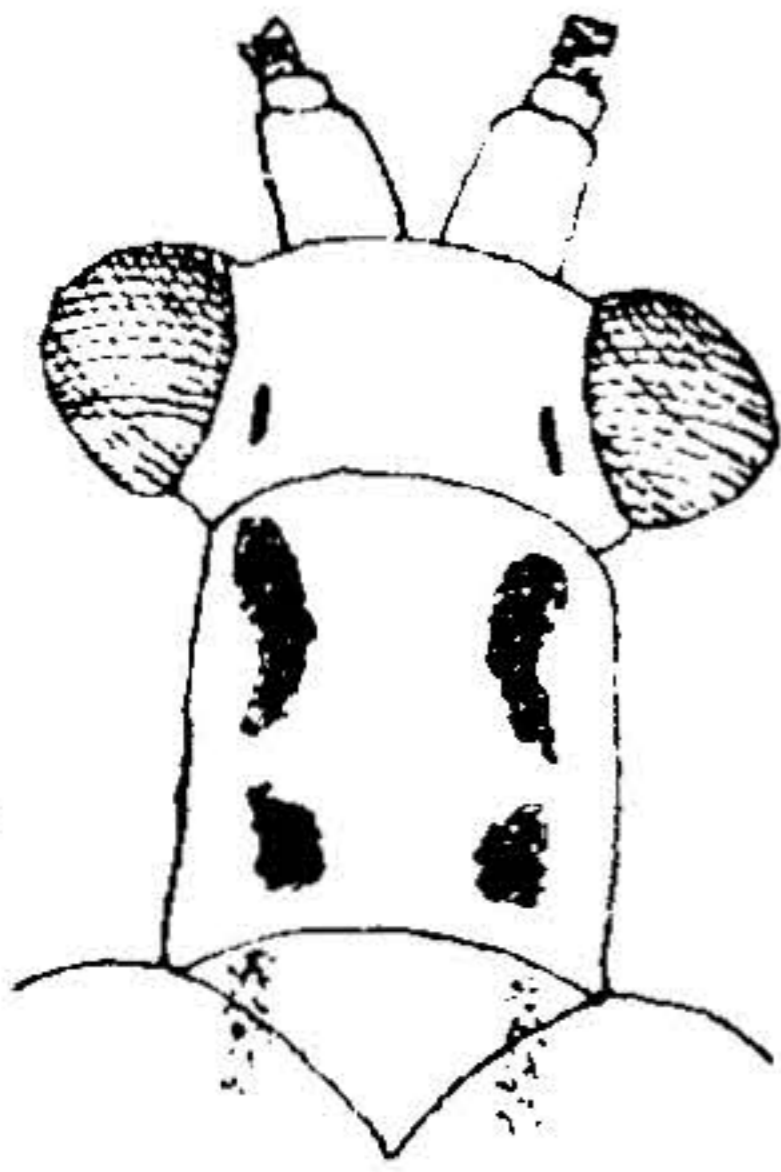


Fig. 58.—*Chrysopa josephina* NAV.

Pronotum (fig. 58) longius latitudine, angulis anticis rotundatis, disco 4 striis longitudinalibus sanguineis, 2 ante sulcum transversum, 2 pone sulcum, in mesonotum leviter continuatis.

Abdomen (1) lamina subgenitali ♂ leviter apicem excedente.

Pedes graciles, tibiis posterioribus parum compressis, linea impressa longitudinali manifesta.

Alae apice subacutae, reticulatione et stigmatibus viridiflavis; venulis gradatis in series parallelas dispositis.

Ala anterior fere omnibus venulis totis ramisque

(1) Mal conservado en medio, donde parece parduzco por debajo.

partin fuscis; 5 intermediis, prima ad quartum apicale cellulae divisoriae inserta; gradatis 6/9.

Ala posterior 4 venulis intermediis 6/8 gradatis, saltem externis fuscis; venulis plerisque haud fuscatis.

| | |
|-------------------|----------|
| Long. corp. ♂ ... | 12,5 mm. |
| — al. ant..... | 16,5 » |
| — — post..... | 15 » |

Patria. «Costa Rica. San José, IV. 1928» Mus. de Hamburgo.

Se parece en el tamaño y dibujos del pronoto a la *angusta* Nav., pero difiere en los demás caracteres.

186. *Chrysopa cajencis* sp. nov.

Similis *lorenzanae* Nav. Flavo-viridis.

Caput vertice depresso, medio cinereo; stria sanguinea inter oculos et os, oculis aeneis; palpis fusco late annulatis, seu fuscis, ad articulationes pallidis; antennis fusco pilosis, articulo primo grandi, partim et leviter rubro tincto, secundo transverso, ceteris inferne fuscis.

Pronotum stria sanguinea longitudinali utrimque, subaeque latum ac longum.

Abdomen superne striolis fuscis longitudinalibus ad pleraque segmenta.

Pedes viridi flavi, pilis concoloribus, tibiis posterioribus leviter compressis; tarsis flavidis; unguibus basi fortiter dilatatis.

Alae apice subacutae, hyalinae, irideae; reticulatione et stigmate viridi-flavis; venulis gradatis in series parallelas dispositis.

Ala anterior venulis plerisque et parte ramorum fuscis; 4 venulis intermediis, prima ad ipsum apicem cellulae divisoriae seu ramiprocurbiti inserta; gradatis 6/8.

Ala posterior 6/7 venulis gradatis fuscis, 4 intermediis.

| | |
|-------------------|---------|
| Long. corp. ♂ ... | 9,5 mm. |
| — al. ant..... | 14,5 » |
| — — post..... | 12,8 » |

Patria. «Costa Rica, Finca La Caja bei S. José» Más. de Hamburgo.

Familia MANTÍSPIDOS

187. *Mantispilla flavicornis* sp. nov. (fig. 59).

Corpus viride, fascia dorsali longitudinali flava in thorace et abdomine.

Caput viride, striola longitudinali in occipite flava; oculis aeneis; palpis viridi-flavis; antennis flavis, primo articulo viridi.

Prothorax longus; prozona brevi, margine interiore rotundato, medio parum prominente; metazona triplo longiore, retrorsum leviter dilatata, fascia flava sensim retrorsum dilatata.

Abdomen superne linea sanguinea juxta fasciam flavam.

Pedes virides, anteriores immaculati, femoribus dilatatis, spinis etiam viridibus.

Alae hyalinae, apice elliptice rotundatae, stigmatе triangulari elongato, piloso; reticulatione, stigmat, pilis viridibus.

Ala anterior (fig. 59) area costali fere 7 venulis fuscis;

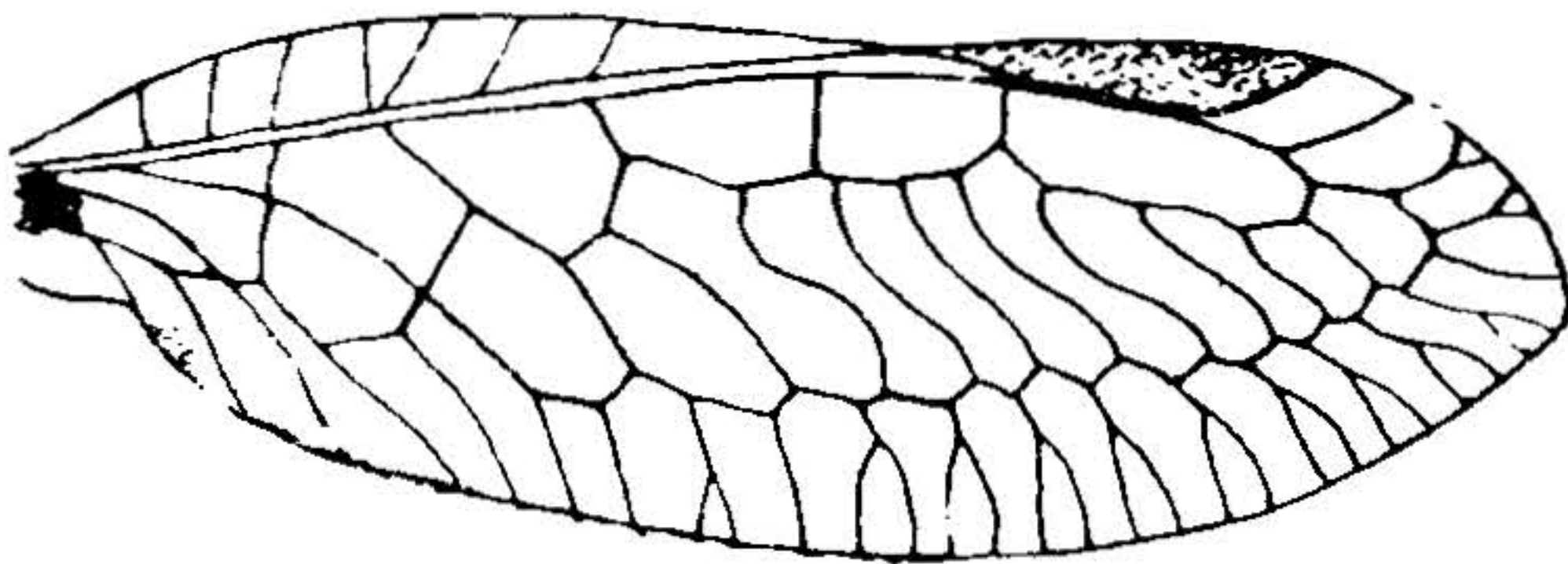


Fig. 59
Mantispilla flavicornis NAV.
Ala anterior.

etiam fuscis vel subfuscis venulis radialibus et gradatis 11, ramo cubiti basi; ramis flexuosis 1, 3, 3; gutta axillari flavida.

Ala posterior area costali angusta, 7 venulis; area radiali medio

dilatata; ramis flexuosis fere 2, 4, 2; venulis gradatis 11, fuscis.

| | | |
|------------------|------|-----|
| Lon. corp. ♀ ... | 13 | mm. |
| — al. ant..... | 15 | » |
| — — post..... | 13,4 | » |

Patria. Costa Rica: «Farm La Caja, 8 km. west S. José, April 1925». Mus. de Hamburgo.

188. *Gerstaeckerella leonina* sp. nov. (fig. 60).

Similis *giganteae* Enderl. Minor. Fulva.

Caput facie rufescente; oculis plumbeis; palpis antennisque fulvis, his sersim apicem versus attenuatis.

Prothorax fulvus, prozona grandi, dilatata, margine anteriore rotundato; metazona cylindrica, duplo brevior. Meso-et metanotum ad latera viridescens.

Abdomen inferne fulvo-flavidum, fulvo pilosum.

Pedes fulvi, fulvo pilosi, femoribus anterioribus mediocriter dilatatis, spinis fulvis, tibiis posterioribus pallidioribus.

Alae hyalinae, apice elliptice rotundatae, reticulatione tota fulva, stigmatibus vix flavido tincto, venulis pluribus diviso simplicibus, furcatis ramosisque; area radiali angusta, cellula 3.^a (externa) multo longiore media; ramis sectoris radii 3, 2, 3; venulis gradatis 11.

Ala anterior (fig. 60) area costali prope basim dilatata, venulis costalibus plerumque simplicibus, aliquot ad costam furcatis; pro-cubito prope basim furcato, utroque ramo diviso, cubito interius, utroque ramo ramoso.

Ala posterior area costali basi et apice citra stigma leviter dilatata, fere 15 venulis.

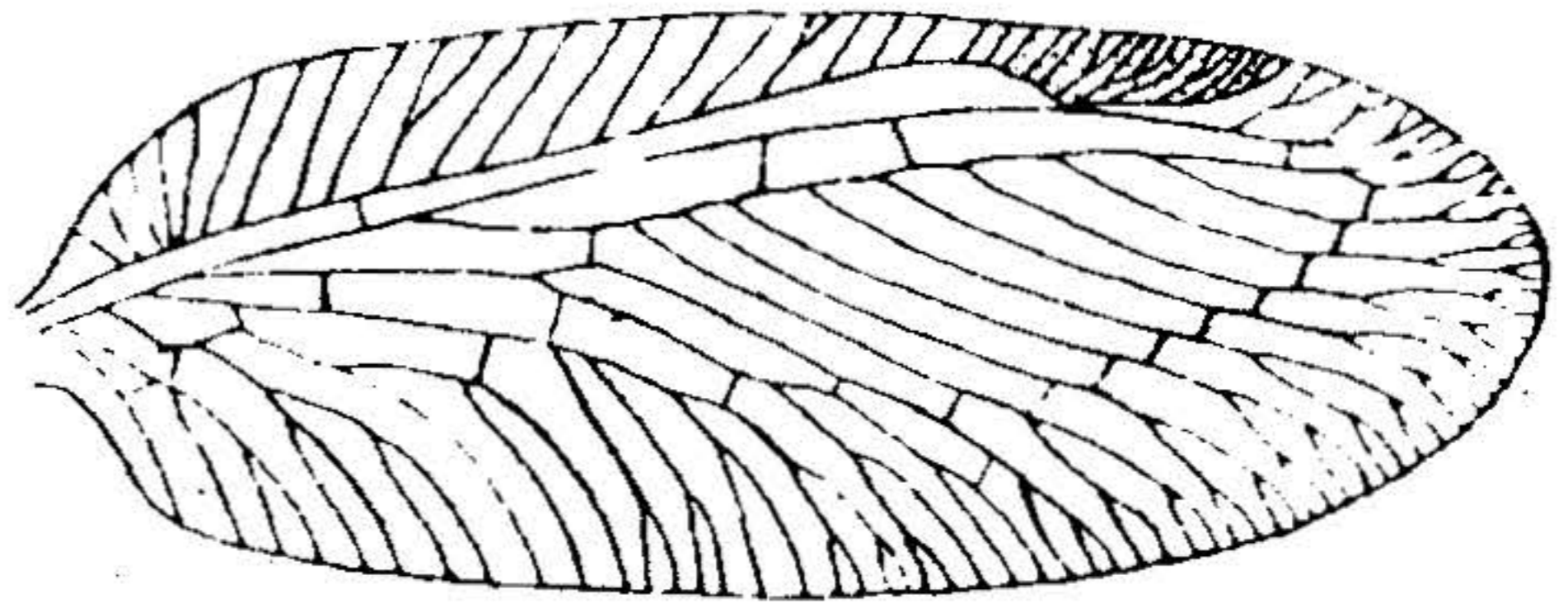


Fig. 60
Gerstaeckerella leonina NAV.
Ala anterior.

| | |
|------------------|----------|
| Long. corp..... | 10,2 mm. |
| — al. ant.. .. . | 16,5 » |
| — — post..... | 15,5 » |

Patria. «Chile: Coronel, 14-27. XII. 1914, R. Paessler leg». Mus. de Hamburgo.

SOCÓPTEROS

Familia SÓCIDOS

189. *Psocus opulentus* sp. nov. (fig. 61).

Caput fulvo-cinereum, vertice flavido, pluribus punctis fuscis consperso; fronte inflata, fere 5 lineis utrinque obliquis in lineam mediam confluentibus fuscis; labro margine antico truncato, fusco; oculis fusco-ferrugineis; palpis fuscis; antennis ala anteriore longioribus, fuscis fusco pilosis, primis articulis antice fulvis.

Thorax fuscescens, margine postico segmentorum pallido.

Abdomen fuscum, flavido angusto fasciatum.

Pedes flavidi, femoribus in medio distali superiore fuscis; tibiis crebris atomis fuscis respersis; tarsis subtotis fuscis.

Alae hyalinae, reticulatione fusca.



Fig. 61
Psocus opulentus NAV.
Ala anterior.

Ala anterior (fig. 61) stigmati triangulari, fusco, interne hyalino; duabus fasciis transversis fuscis, externa lata posterius, guttas hyalinas liberante-interna pallidiore, angustiore, juxta angulum internum cellulae discalis; furca apicali longa, multo longiore suo pedunculo arcuato; cellula postica alta, capite brevi, margine externo leviter arcuato, interno recto; cellula discali extrorsum angustata, margine anteriore (externo) concavo, posteriore (interno) convexo.

Ala posterior fascia transversa externa lata, interna angustiore, vix sensibilibus, cinereis.

| | |
|-----------------|---------|
| Long. corp..... | 3,2 mm. |
| — al. ant..... | 5,5 » |
| — — post | 3,6 » |

Patria. «Costa Rica, Ebene von Limon: Las Mercedes, 8. V. 1928». Mus. de Hamburgo.

190. *Psocus indigus* sp. nov. (fig. 62).

Caput fulvo-flavum, maculis fuscis conspersum, fronte mediocriter fornicata, lineis 6 utrinque obliquis, seu in lineam mediam confluentibus, fuscis vel fusco-ferrugineis; labro transverso, fusco; palpis crassis, fuscis, apice ipso albo, antennis fuscis, fusco pilosis, primo articulo crasso, subfusco, secundo transverso, fulvo-flavo.

Thorax fusco-ferrugineus.

Abdomen fuscum, margine postico segmentorum flavido, ultimo tergito flavido, medio fusco maculato.

Pedes flavidi, femoribus superne passim fuscis; tibiis atomis fuscis densis respersis; tarsis fuscis.

Alae hyalinae, reticulatione fusca.

Ala anterior (fig. 62) stigmatate triangulari elongato, fusco, angulo posteriore obtuso; puncto item fusco ad apicem venae axillaris cum ramo cubiti confluyente; furca apicali ramis curvis, sensim divergentibus, ramo anteriore sesquolongiore suo pedunculo curvo, cellula discali elongata, marginibus subrectis; cellula postica alta, capite seu margine anteriore brevi.

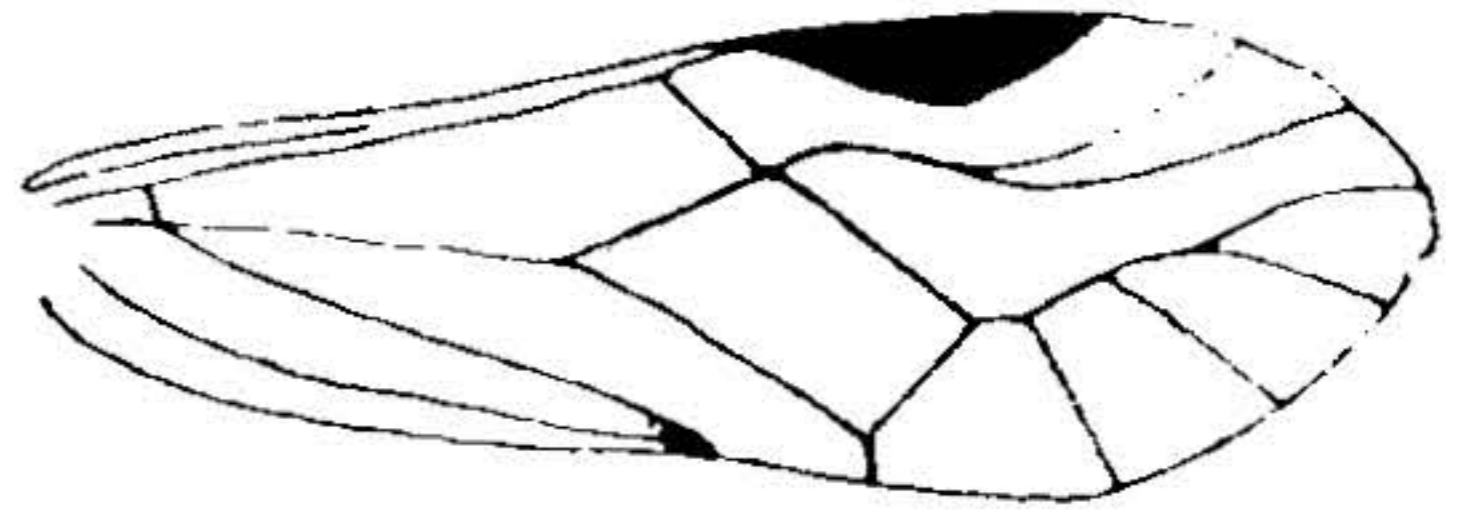


Fig. 62
Psocus indigus NAV.
Ala anterior.

Ala posterior furca apicali ramo anteriore longiore suo pedunculo curvo.

| | |
|------------------|---------|
| Long. corp.. ... | 2,5 mm. |
| — al. ant..... | 4 » |
| — — post..... | 3 » |

Patria. «Costa Rica. Ebene von Limón: Las Mercedes, 8. v. 1828». Mus. de Hamburgo.

191. *Amphigerontia boliviana* sp. nov.

Caput fusco-ferrugineum, inter oculos et os fuscum; oculis globosis, parvis, fuscis; palpis fuscis; antennis fusco-ferrugineis (maxima pars deest).

Thorax fusco-ferrugineus.

Pedes fusci, fusco et fulvo pilosi; tibiis medio ferrugineis; tarsis testaceis.

Alae reticulatione fusca.

Ala anterior membrana tota atomis fuscis densis respersa, plagis aliquot discalibus, fere in fasciam transversam, subhyalinis, cinereis; marginibus costali, externo, posteriore fuscis, punctis fulvis interruptis; venula inter cellulam discalem et sectorem radii brevi; cellula discali obliqua, marginibus anteriore et externo rectis, subaequalibus, interno arcuato; itaque cellula discali multo angustiore postice quam antice.

Ala posterior immaculata, membrana levissime fusco tincta; furca apicali ramo anteriore aequali suo pedunculo, posteriore longiore.

| | | |
|--------------------|-----|-----|
| Long. al. ant.. .. | 5 | mm. |
| — — post... | 4,4 | » |

Patria. Bolivia: Buenavista, 450 m. col. m. De la casa Stgo. et B. H.

Familia CECÍLIDOS

192. *Caecilius altus* Nav. Chile: Perales, Febrero de 1927. P. Jaffuel?

193. *Caecilius simplex* sp. nov. (fig. 63).

Caput fulvum, fronte fusca; oculis testaceo-fuscis; antennis ala anteriore longioribus, fuscis, fusco pilosis, basi fulvis.

Thorax fulvus, fusco maculatus.

Abdomen fuscum, apice fulvum, margine postico segmentorum pallido.

Pedes flavidi, fusco pilosi, ad genua subfusci; calcariibus 2 brevibus fuscis; tarsis articulis 2 elongatis, primo subduplo longiore secundo.

Alae hyalinae, reticulatione tenui, fusca.

Ala anterior membrana levissime fulvo tincta (fig. 63), stigmatate et area posteriore distinctius; stigmatate elongato, angusto, margine posteriore longo, subrecto, externo convexo; furca apicali longa, ramo anteriore recto, subae-

quali suo pedunculo; cellula postica alta, vertice rotundato, propinquiore cubito quam margini posteriori.

Ala posterior pennis hyalina, furca apicali ramo posteriore subrecto, duplo saltem longiore anteriore obliquo, ad marginem externum desinente.

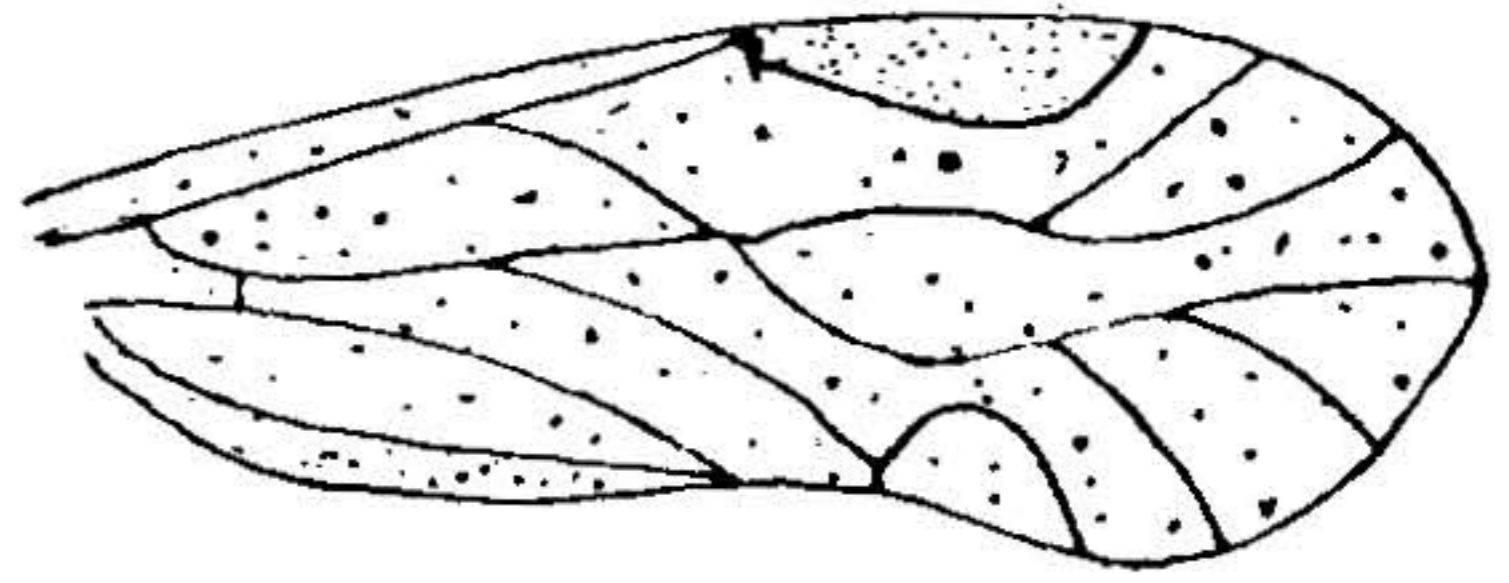


Fig. 63
Caecilius simplex, Nav.
Ala anterior.

| | |
|------------------|---------|
| Long. corp | 1,6 mm. |
| — al. ant..... | 2.9 » |
| — — post ... | 2 » |

Patria. «Costa Rica. F. Nevermann. 1. III. 1929». Mus. de Hamburgo.

194. *Caecilius rosor* sp. nov. (fig. 64).

Caput fulvum, fusco maculatum; oculis testaceo-ferrugineis, fusco pilosis, duobus primis articulis fuscis. Thorax fulvus, fusco varius.

Abdomen fuscum, apice fulvo; margine postico segmentorum late pallido; cercis superioribus ♂ valvaeformibus.

Pedes fulvo-pallidi.

Alae membrana hyalina, iridea; reticulatione tenui, fulvo-fusca.

Ala anterior (fig. 64) membrana leviter fulvo tincta; puncto fusco ad stigma interne et ad apicem axillaris; stigmatate elongato, angusto, margine postico recto, externo brevi, convexo; furca apicali multo brevior suo pedunculo, ramo anteriore recto, posteriore leviter curvo; sectore radii et procubito brevi

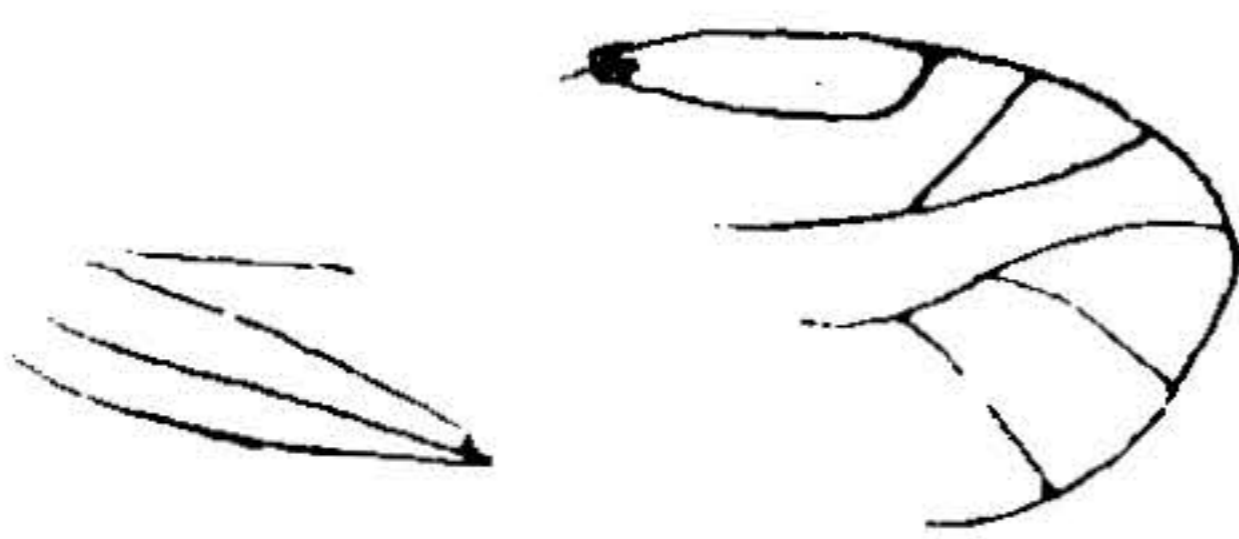


fig. 64
Caecilius rosor Nav.
Ala anterior

tractu fuscis; areola postica alta, sed longiore altitudine, marginibus subrectis, apice rotundato.

Ala posterior levissime, vix sensibiliter fulvo tincta; furca apicali ramis subrectis, anteriore obliquo, posteriore sesquilongiore.

| | |
|---------------|---------|
| Long. corp. ♂ | 1,3 mm. |
| — al. ant. | 2,3 » |
| — — post. | 1,9 » |

Patria. «Costa Rica, Ebene von Limon: Las Mercedes, 8. V. 1928». Mus. de Hamburgo.

PLECÓPTEROS

Familia GRIPOPTERÍGIDOS

195. *Gripopteryx Jaffueli* Nav. Bío-Bío (Chile), 1928, Piri6n y Bros.

196. *Gripopteryx Ruizi* Nav. Chile; Bío-Bío, 1928. Piri6n y Bros.

ZARAGOZA, 4 de Marzo de 1930.

