

# ALGUNOS INSECTOS DE CHILE

Por

**R. P. Longinos NAVAS, S. J.**

Profesor en el Colegio del Salvador (Zaragoza)

## SERIE 4.<sup>a</sup> (1)

La ocasión de haber redactado esta serie ha sido un lote interesante enviado por el R. P. Fr. Atanasio, a instancias del Prof. Porter, de insectos recogidos sobre todo en Panguipulli, de la provincia de Valdivia. A ellos agregué otros que ya tenía estudiados. A última hora recibí otro buen envío del R. P. Anastasio Piri6n, SS. CC. Los reuniré todos, agrupándolos por 6rdenes y familias, como acostumbro. Para abreviar<sup>r</sup> se6alare con A los enviados por el P. Atanasio y con P los del P. Piri6n.

### PARANEUROPTEROS

#### Familia LIBEL6LIDOS

33. *Erythrodiplax connata* Burm. Panguipulli, 29 XI, 1929. A.

34. *Paracordulia tomentosa* F Panguipulli, 1, II, 1930. A. Especie muy rara en las colecciones.

35. *Gomphomacromia paradoxa* Brau Panguipulli, 5, XII, 1929. A.

#### Familia ESNIDOS

36. *Aeshna diffinis* Ramb. Panguipulli. «Matapiojo azul». A.

37. *Petalia punctata* Hag. ♀. Panguipulli, 30, X 1929. A.

---

(1) Véase la 3.a en esta misma Revista, 1929, pp. 326-334.

## Familia LÉSTIDOS

38. *Lestes undulatus* Say. Panguipulli, 5, XII 1929. A.

## Familia CENAGRIONIDOS

39. *Antiagrion Gayi* Blanch. Long Long, 10 I. 1930. A.

40. *Ischnura fluviatilis* Sel. Long Long, 1, I. 1930 A.

## NEUROPTEROS

## Familia MIRMELEÓNIDOS

41. *Elicura marganus* Nav. Pailahueque Dumo, XII, 1927. P.

42. *Elicura ferus* sp. nov.

Similis *margano* Nav. Major.

Caput fulvum, fusco maculatum; oculis fuscis; antennis brevibus, 4'5 mm. longis, fulvis, fusco annulatis, clava mediocri, elongata.

Thorax superne fulvo-cinereus, fusco maculatus, inferne flavo-viridis, maculis fuscis majoribus; pilis albidis et fuscis. Pronotum duabus lineis longitudinalibus fuscis; pilis fuscis, lateralibus arcuatis albis.

Abdomen superne fuscum, macula grandi fulva ad pleraque segmenta; inferne fulvum, fusco abunde varium; pilis fulvis et albis.

Pedes fulvi, albo pilosi, nigro setosi; femoribus atomis fuscis respersis; tibiis atomis minoribus respersis, apice fuscis; calcaribus testaceis, parum arcuatis, posterioribus primum tarsorum articulum superantibus; tarsorum articulis 3-4 subtotis, 5 apice fuscis.

Alae hyalinae, acutae, margine externo leviter sub apicem concavo; stigmatate albo, interne a radio ad furculas fusco limitato; reticulatione fusca, venis primariis ramisque albo striatis; aliquot venulis albidis; axillis furcularum in area apicali et praeter marginem externum fusco limbatis; area apicali venulis gradatis fuscis divisa.

Ala anterior area costali medio dilatata, 3—interdum

4—areolata; stigmatate 3 venulis internis fuscatis; pluribus venulis ad insertionem anguste fusco limbatis; aliis discalibus a rheimate antrorsum latius et ad anastomosim rami obliqui cubiti, duplicem striam obliquam formantibus, internam angustiore breviorque, externam longiore, irregularem; 5 venulis radialibus internis, ultimis areolis divisis; sectore radii 11 ramis; linea plicata in tertio externo leviter indicata; ramo abortivo cubiti nullo.

Ala posterior angustior, pallidior longiorque; stigmatate interne 2 venulis fuscis limitato; venulis ad rheimata et antrorsum (ultimis discalibus gradatis) angustissime fusco limbatis, striolam vix efficientibus; area costali longo tractu medio biareolata; 3-4 venulis radialibus internis ultima areola divisa; sectore radii 10 ramis.

Long. corp. ♀ .....	28,5 mm.
— al. ant .....	33 »
— — post.....	34,4 »

Patria: Chile. Un ejemplar ♀ de Freire (Prov. de Cautín, Dep. de Temuco), cogido por el joven Federico Gajardo, quien en una etiqueta dice: «Sr. Dr. Porter: Respetado señor: Encontré este insecto en un paseo que hice a Freire; me ha llamado la atención.—Freire, Enero 6/1930. Galvarino 13 de II 1930.»—Remitido para mi colección por el Dr. Porter.

Se parece más al *E. marginus* Nav. que al *E. litigator* Nav. Difiere por el tamaño mayor, consiguiente mayor número de ramos y venillas, así como en los dibujos. Las dos estrías oblicuas pardas del ala anterior son muy visibles en esta especie, apenas marcadas en las otras dos; y se indica asimismo una en el ala posterior, la regmática, aunque no está bien definida.

43. *Jaffuelia chilensis* Nav. Talagante, II 1930, Prof. Porter.

#### Familia OSMILIDOS

44. *Kempynus falcatus* Nav. Panguipulli, 25 II 1930, «escaso». P. Atanasio.

## Familia HEMERÓBIDOS

45. *Hemerobius pallidus* Blanch. P.

46. *Coloma Blanchardi* Nav. Perales, III. 1930; Valparaíso, 29 XII 1929. P.

## MEGALOPTEROS

## Familia CAULIÓDIDOS

47. *Protochauliodes cinerascens* Blanch. Panguipulli, 14. XII. 1929. «En la rama de un chilco silv.» P. Atanasio. Ejemplares notablemente grandes. Sus dimensiones son:

	♂	♀
Long.	23 mm.	31 mm.
Ala ant.	34,5 »	44 »
— post.	32 »	39 »

48. *Protochauliodes humeralis* Banks. Lonquimay, 850 m. A. Faz, S. Chile. Un ejemplar del Museo Entomológico de Berlín-Dahlem.

## Familia SIALIDOS

49. *Protosialis chilensis* Mac. Lachl. Panguipulli, 29. XI. 1929, 1. I. 1930; Long Long, 1. I. 1930.

## PLECOPTEROS

## Familia TERONÁRCIDOS

50. *Diamphipnoa virescentipennis* Blanch. Panguipulli, 1. XII. 1929. A.

## Familia GRIPOPTERÍGIDOS

51. *Gripopteryx Jaffueli* Nav. Panguipulli, 1. I. 1930; Long Long, 1. I. 1930; Cunco, 2. I. 1930; A; Marga Marga X. 1927. P.

52. *Gripopteryx Panguipulli* Nav. Panguipulli, 1-9.I. 1930. A.

53. *Gripopteryx Pirioni* sp. nov.

Similis *Jaffueli* Nav.

Caput subfuscum, fulvo pilosum, oculis fuscis; palpis fuscis; antennis fulvis, longis, ala anteriore longioribus.

Thorax fulvus, superne ad latera late fuscum. Pronotum transversum, marginibus parallelis.

Abdomen fulvum, superne partim fuscum; urodiis longis, saltem 17 articulis elongatis, fulvis, fulvo pilosis, apice fuscis.

Pedes fulvo-fusci, articulo 3 tarsorum posteriorum paulo longiore 1 et 2 simul sumptis.

Alae hyalinae, irideae, reticulatione tenui, fusco-pallida, nullatenus fusco limbata, membrana nullatenus tincta; nulla venula apicali; venulis discalibus regulariter positis, perpendicularibus.

Ala anterior 5 venulis radialibus, 3 procubitalibus ante divisionem procubiti, 7 cubitalibus.

Ala posterior saltem 4 venulis radialibus, nullis in regione axillari.

Long. corp. ....	4,1 mm.
— al. ant ..	7,1 »
— — post...	6,1 »

Patria. Marga Marga, VIII. 1927. P. Piri6n.

En el tama1o y estructura de las alas se parece a la *G. Jaffueli* Nav., pero se distingue al momento de la misma y de otras cong6neres en la limpidez de la membrana alar, tenuidad y palidez de la malla y no estar en nada orlada de pardo.

54. *Notoperla Bovei* sp. nov. (fig. 68).

Similis *fuegiana*e Enderl.

Caput regione inferiore, labro, clypeo fulvis, fronte et vertice fuscis, occipite ferrugineo; oculis fuscis; palpis antennisque fulvis, leviter fusco tinctis; antennarum articulo 3 plus duplo longiore latitudine, sequentibus transversis, ultimis parum elongatis.

Prothorax inferne fulvus, superne fuscus, rugosus-

sulco medio longitudinali manifesto; transversus, retrorsum leviter dilatatus, angulis anterioribus rotundatis. Meso-et metathorax inferne fusci, superne piceo-nigri, nitidi.

Abdomen inferne fulvum, superne fulvo-fuscum.

Pedes fulvi, femoribus externe subtotis, interne in medio apicali fuscis; tibiis basi, medio et apice fuscis; tarsorum articulis apice fuscis, posteriorum articulo 3 praecedentes simul sumptos longitudine aequante.

Alae reticulatione fusca, membrana leviter griseo-fusco tincta.

Ala anterior (fig. 68) tota maculis fuscis passim confluentibus marmorata; area costali membrana ochraceo tincta, fusco pariter maculata; subcosta ad costam ultra medium alae confluente; una venula apicali, radio apice indiviso; 4 venulis radialibus, 4 intermediis (inter sectorem radii et procubitum), 7 procubitalibus, 8 cubitalibus; axillari 1 multo longiore 2.

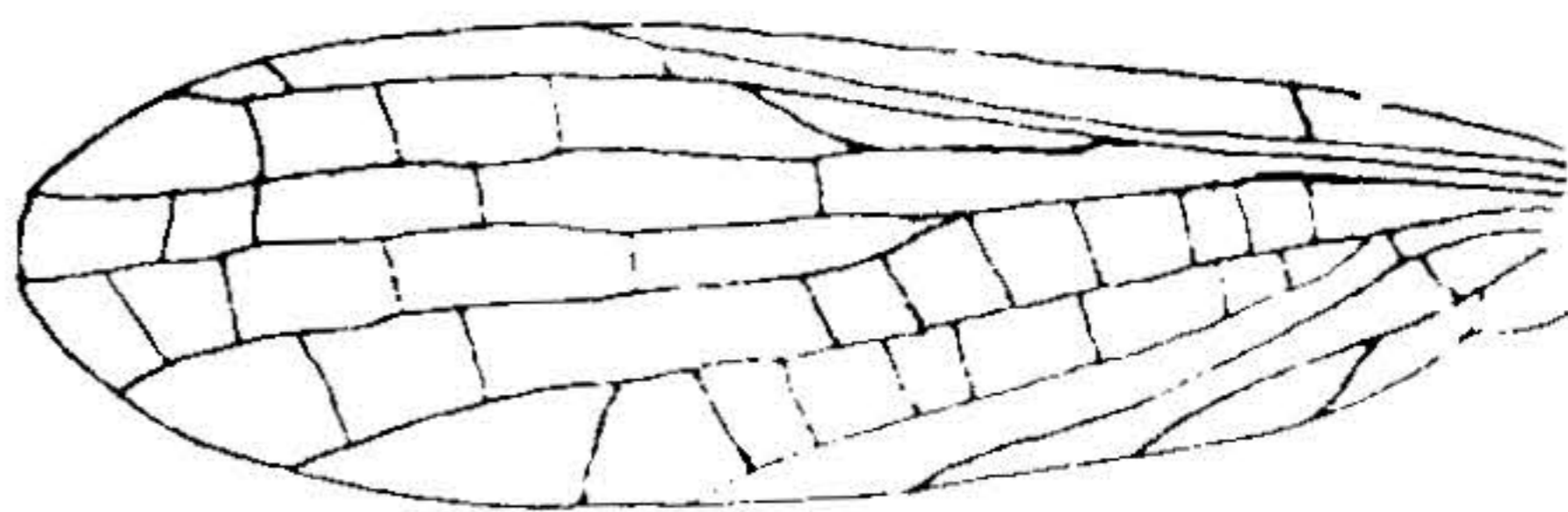


Fig. 68

*Notoperla Bovei* NAV.  
Ala anterior.

Ala posterior solum in tertio anteriore et externo leviter fusco marmorata; 5 venulis cubitalibus.

Long. corp. ♀	14,5 mm.
— al. ant.	20 »
— — post.	17 »

Patria. «Uscinuaja, T. de Fuoco, Bove, II. 84». Museo de Génova.

55. *Klapopteryx armillata* Nav. Panguipulli, 29. XI, 1929. A.

#### Familia PÉRLIDOS

56. *Macrogynoplax Gayi* Blanch. Long Long, 10. I. 1930. A.

57. *Neoperla Porteri* Nav. Panguipulli, 16. XII. 1929. A. Tres ejemplares muy bien acondicionados para el envío.

## Familia NEMÚRIDOS

58. *Nemura Pirioni* Nav. Concepción, X. 1927. P.

59. *Neonemura Barrosi* Nav. Cunco, 2. I. 1930;  
Panguipulli, 26 XII. 1929. A.

## EFEMEROPTEROS

## Familia LEPTOFLÉBIDOS

60. *Atalophlebia discolor* Nav. Perales, I. 1928. P.

61. *Atalophlebia Athanasii* sp. nov. (fig. 69) .

*Similis chilensi* Eat. Major.

Caput fulvum, oculis ferrugineis; antennis fulvis apice albidis.

Thorax fulvus, superne 2 striis longitudinalibus fuscis.

Abdomen fulvum, superne 4 striis longitudinalibus fuscis in singulis segmentis, in segmentis 2-4 crassioribus, in reliquis apices haud attingentibus, margine ultimi sternite (fig. 69) recto; urodiis albis, fusco annulatis, 20 mm. longis; cercis inferioribus seu forcipe articulo 1 longo, in medio basali lato, ad medium arcuatis et constricto, in parte apicale marginibus sub parallelis.

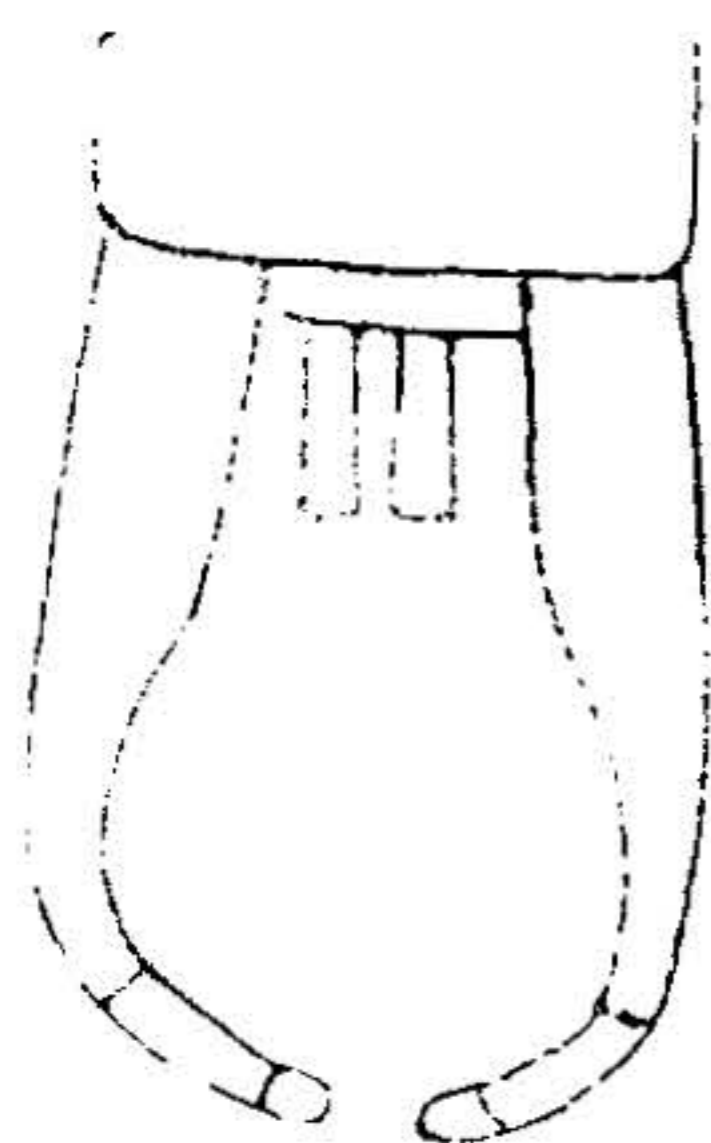


Fig. 69

*Atalophlebia*  
*Athavassi* NAV.

Pedes fulvi; anteriores ♂ longi; femoribus medio et apice fuscis; tibiis apice fuscatis; tarsis pallidioribus.

Ala membrana hyalina, reticulatione tenui, fusca.

Ala anterior area costali in quarto basali aurantiaco tincta; procubito ultra medium alae furcato; axillari 2 in tertio apicali fortiter curvata.

Long. corp. ♂	12	mm.
— al. ant...	13,6	»
— — post...	3,4	»

Patria. Panguipulli, 14. XII. 1929, 9 I. 1930. Dos ejemplares capturados y enviados para mi colección por

el P. Atanasio, a quien tengo el gusto de dedicar la especie. Otro ejemplar del Deutsches Entomologisches Museum de Berlín-Dahlem algo mayor está rotulado: «Panguipulli, Chile, Faz ded.» Dimensiones: 14 y 17,5 mm. cuerpo y ala anterior respectivamente.

62. *Atalophlebia Anastasii* sp. nov. (fig. 70).

Similis *Athanasii* Nav.

Caput fulvum, fusco maculatum, oculis fusco-ferrugineis; antennis fulvis.

Thorax fulvus, inferne striis fuscis, superne fascia lata longitudinali subfusca, stria humerali flava, medio pone fasciam mediam flavo; metanoto ferrugineo.

Abdomen ferrugineum, fusco et flavo varium, inferne aliquot sternitis fusco striatis; superne margine postico segmentorum fusco; disco punctis vel maculis flavis (1); ultimo sternito (fig. 70) postice truncato; lobis copulatoris longis, cylindricis, separatis; cercis inferioribus longis, primo articulo subrecto, attenuato, interne flavido, externe ferrugineo; urodiis albis, fusco annulatis.

Pedes testaceis; (2) femoribus posterioribus ultra medium et apice fusco annulatis; tibiis posterioribus ante apicem fulvis, apice fuscis; tarsis fulvis.

Alae membrana vitrea, reticulatione albida, tenui, parum sensibili.

Ala anterior venulis costalibus internis 5-7 fuscis; membrana ibidem a basi ultra venulam humeralem flavo-fulvo tincta, venis costali et subcostali ibidem ferrugineis; venulis stigmalibus tenuibus, rectis, subfuscis, fere 10; procubito ultra medium alae furcato; venula inter axillares 1 et 2.

Long, corp. ♂ 7,5 mm.

— al. ant... 9,6 »

Patria. Perales, II, 1927. Un ejemplar en mi colección

(1) Está en bastante mal estado de conservación.

(2) Faltan algunas patas.

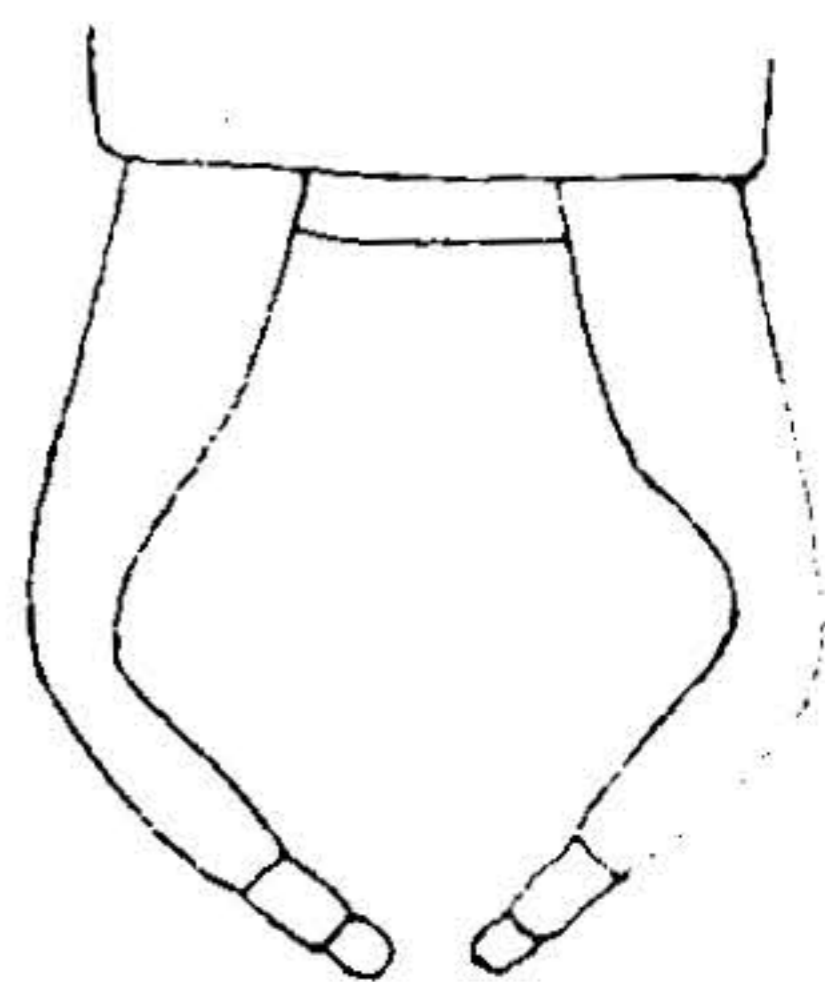


Fig. 70  
*Atalophlebia*  
*Anastasii* NAV.



capturado por el R. P. Anastasio Pirión, SS. CC., en cuyo obsequio lo he llamado *Anastasi*.

63. *Atalophlebia fenestrata* sp. nov.

Color corporis fulvus, fusco varius.

Caput oculis fuscis.

Mesonotum 2 lineis longitudinalibus fuscis; metanotum subtotum fuscum.

Abdomen primis tergitis subtotis, ceteris parte apicali et stria laterali antrorsum oblique directa fuscis; cercis inferioribus pallidis, fusco annulatis, 11 mm. longis.

Pedes fulvi, femoribus medio et apice, tibiis et articulis tarsorum apice fuscis.

Alae membrana griseo-albido tincta, reticulatione fusca.

Ala anterior venulis fusco limbatis, fascia lata obliqua media libera a radio ad axillarem 1; una venula inter axillarem 1 et 2; procubito ultra medium alae furcato.

Ala posterior ovalis, venulis angustissime fusco limbatis.

Long. corp. ♂	8,2	mm.
— al. ant...	10	»
— — post.	2,9	»

Patria. Long Long 1. I. 1930. A. Otro ejemplar de Perales, 1926. P. Jaffuel.

En la malla del ala posterior se parece mucho a la *chilensis* Eat. (pl. X, fig. 16 g), pero no le convienen bien los caracteres señalados en la p. 91; en el ala anterior se parece más a la *australasiaca* Pict.

64. *Atalophlebia hyalina* sp. nov.

Similis *chilensi* Eat. Minor.

♂. Caput fuscum, albido maculatum, oculis antennisque fuscis.

Thorax fuscus, linea humerali longitudinali in mesonoto fulva.

Abdomen segmentis 1-7 albidis translucidis, striola ventrali et alia dorsali in plerisque segmentis ad connexivum fuscis; ultimis segmentis fuscis; cercis inferioribus elongatis, albidis, declivibus, articulo primo basi lato, mox sensim angustato; urodiis albis, immaculatis, 11 mm.?

Pedes albidi, teretes, femoribus medio et apice fusco annulatis.

Alae penitus hyalinae, reticulatione albida, tenui, parum sensibili.

Ala anterior venis praecipuis (subcosta, radio ramisque) levissime fuscatis, venula humerali in area costali fusca, conspicua; regione stigmali leviter dilatata, fere 11 venulis rectis.

Ala posterior ovalis, apice obtuso.

Un ejemplar ♀ de la misma localidad y fecha que atribuyo a esta especie por su tamaño, malla de las alas, etc., difiere bastante.

♀. Corpus fulvo-ferrugineum.

Abdomen superne striolis subfuscis lateralibus.

Pedes fulvi, fusco similiter maculati.

Ala anterior reticulatione fulvo pallida, parum conspicua, in tertio anteriore fulva, venula humerali in area costali fusca.

Long. corp...	♂ 7,5 mm.	♀ 6 mm.
— al. ant. ..	8,6 »	9,2 »
— — post...	2,8 »	3 »

Patria. Long Long 1. I. 1930. A.

65. *Nousia delicata* Nav. Panguipulli, 23. XII. 1929. A.

#### Familia CÉNIDOS

66. *Caenis axillata* sp. nov.

Caput latum, cum oculis nigrum, nitens; antennis 2 primis articulis fuscis.

Thorax niger, nitidus, mesonoto inflato, 2 lineis longitudinalibus impressis, medio longitudinaliter concavo.

Abdomen fulvo-viride, margine postico segmentorum anguste fusco; urodiis tenuibus, longis, albidis, in tertio basali articulis apice anguste fuscis.

Pedes fusci, anteriores pallidiores.

Alae membrana albida, ad basim plaga flavo-viridi discali parva ad venas anteriores; venis subcostali et radiali fortibus, fuscis, reliquis albo-fulvis, tenuibus, parum

sensibilibus, in area axillari pallidioribus; paucis venulis tenuibus albidis pone radium.

Long. corp.... 2,6 mm.  
— al..... 3,9 »

Patria. Perales, 1926, P. Jaffuel.

Se parece mucho a la *C. ludicra* Nav. de la Argentina. La cabeza y tórax son más negros, el abdomen más pálido, los urodios menos anillados, la malla de las alas menos marcada, pero la subcostal y el radio más fuerte y más oscuros; una placa circular verdosa en la base de las principales venas la distingue; a esto alude el nombre de *axillata*.

#### Familia BÉTIDOS

67. *Callibaetis gloriosus* Nav. Marga Marga, IX. 1927. P.

#### Familia SIFLONÚRIDOS

68. *Siphonurus Fazi* sp. nov.

Imago. Caput et thorax fusci, nitidi.

Abdomen superne fuscum, macula anteriore in tergitis intermediis fulva; inferne totum albidum, puncto fusco ad stigmata; cersis inferioribus fuscis; urodiis albidis, angustissime fusco annulatis, 22 mm. longis.

Pedes anteriores toti fusci, ceteris pallidis, femoribus ante apicem fusco maculatis.

Alae reticulatione fusca.

Ala anterior membrana a basi usque ad medium et angulum posteriorem fusco-ferrugineo tincta, levius interne in areis costali et procubitali, venulis pluribus costalibus fusco limbatis et aliis subcostalibus 6-7 in regione stigmatis; regione stigmali in area costali reticulata, seu fere in duas series venularum divisa; membrana in parte media externa penitus hyalina, reticulatione ibidem tenui; procubito ultra medium alae furcato, cubito prope basim; vena axillari 1 ultra angulum posteriorem ad marginem externum finiente, fere 5 venulis leviter sinuosis marginalibus, seu in marginem posteriorem venientibus.

Ala posterior apice rotundato, membrana tota ferru-

gineo-fusco tincta, plagis aliquot obscurius praeter marginem externum et interne pone radium; venulis plerisque anguste fusco limbatis; vena subcostali prope apicem alae finiente; area costali angusta, plurivenulosa, subcostali lata, fere 13 venulis perpendicularibus; sectore radii bis furcato; procubito et cubito indivisis.

Long. corp. ♂ .....	11	mm.
— al. ant. ....	10,5	»
— — post.....	5	»

Patria. Panguipulli, 4.XII.1929, A. Otros dos ejemplares del Museo Entomológico de Berlín rotulados: «Panguipulli, S. Chili, Faz, 19.XI.1924.» Por esto tengo el gusto de dedicar la especie a su primer inventor, apellidándola *Fazi*.

Otro ejemplar que parece inmaduro de la misma localidad y fecha, 5.XII.1929, capturado por el P. Atanasio, considero pertenecer a esta especie. Convendrá decir alguna frase de su descripción.

Corpus fusco-cinereum.

Abdomen fulvo-ferrugineum, stria dorsali et laterali-bus fuscis; urodiis fulvis, leviter fuscatis.

Pedes fulvo-cinerei, apice articularum fusco.

Alae hyalinae, reticulatione fusca, venulis plerisque discalibus fusco limbatis.

Ala anterior aliquot plagis in medio anteriore et praeter marginem externum fuscis.

Ala posterior margine externo fascia fusca limbato et plaga fusca interna ad radium.

Long. corp.....	10,5	mm.
— al. ant.....	11	»
— — post.....	5,1	»

## TRICÓPTEROS

### Familia HIDROPSÍQUIDOS

69. *Rhyacophylax chilensis* Nav. «Prov. Santiago, C. S. Reed»; Perales, I.1927; Marga-Marga, IX.1927; Lonquimay, 1925, P.

70. *Rhyacophylax frequens* sp. nov.

Similis *argentino* Nav.

Caput ferrugineum, fulvo pilosum, oculis nigris; palpis fulvis; antennis fulvo-pallidis, anguste fusco annulatis.

Thorax testaceus, fulvo pilosus.

Abdomen inferne fulvum, superne testaceo-ferrugineum, fulvo pilosum, apice fulvum; cercis inferioribus longis, adscendentibus, secundo articulo arcuato, declivi; copulatore longo, declivi, apice leviter dilatato.

Pedes fulvi, fulvo pilosi, tibiis posterioribus pallidioribus.

Alae reticulatione fulvo-pallida.

Ala anterior pubescentia fimbriisque fulvis, partim fusca, atomos fuscas efficiente in area costali, praeter marginem externum, pone cellulam mediam; furca apicali 1 brevi, multo longiore suo pedunculo, 2 longa; cellula media multo longiore discali; venulis anastomosis albidis.

Ala posterior pubescentia pallida, fimbriis albidis, furca apicali 5 longa lataque.

	♂	♀
Long. corp.....	3,6 mm.	4,5 mm.
— al ant.....	5,5 »	6,7 »
— — post.....	4,5 »	5,3 »

Patria. Lonquimay, 1925, Talca (Faz); Bio-Bío, 17-20.I.1928. P. 13 ejemplares, uno solo ♀, de Talca. Otros tres del Museo Entomológico de Berlín-Dahhem, rotulados: «Lonquimay, S. Chile, 850 m., A. Faz.»

71. *Rhyacophylax decorus* sp. nov. (fig. 71).

Similis *columbiano* Ulm.

Caput ferrugineum, pilis fulvis; oculis fusco-ferrugineis; palpis fulvis; antennis fulvis, anguste fusco-annulatis.

Thorax testaceus, fulvo pilosus.

Abdomen inferne testaceum, superne ferrugineum, margine postico segmentorum pallidiore; apice fulvo;

proprocessu dorsali (fig. 71) fulvo pallido, horizontali, elongato, apice bilobo; cercis inferioribus adscendentibus, fulvo albidis; copulatore longo, pallido, a latere viso cylindrico, desuper viso apice bifido, lobis divergentibus.

Pedes fulvo-pallidi, pilis concoloribus; tarsi anterioribus apice articularum late fusco

Alae membrana levissime fulvo tincta; reticulatione fulva, in maculis fusca.

Ala anterior pubescentia fulva, fusco abunde mista, striolas transversas in area costali, maculas fasciasque obliquas in disco et limbo ad marginem externum efficiente; fascia stigmali magis conspicua, a costa per cellulam mediam ad pedunculum furcae apicalis 5; fimbriis externis fuscis fulvisque; furcis apicalibus 2 et 3 breviter pedunculatis, 5 paulo longius; cellula media sesquolongiore et latiore discali.

Ala posterior pallida, pubescentia fulvo-alba, in tertio anteriore fulva.

	♂	♀
Long. corp.....	7 mm.	7,5 mm.
— al. ant.....	9,5 »	13 »
— — post.....	7,5 »	10 »

Patria. Bio-Bío, 12-21.I.1928. PP. Piri6n y Bros.

#### Familia LEPTOCÉRIDOS

72. *Triplectides Jaffueli* Nav. Marga-Marga, X. 1927. P.

73. *Triplectides Flamini* Nav. Perales, III.1930. P.

74. *Leptocella fulva* sp. nov. (fig. 72).

Caput flavo-viride, pilis albis; oculis nigris; antennis

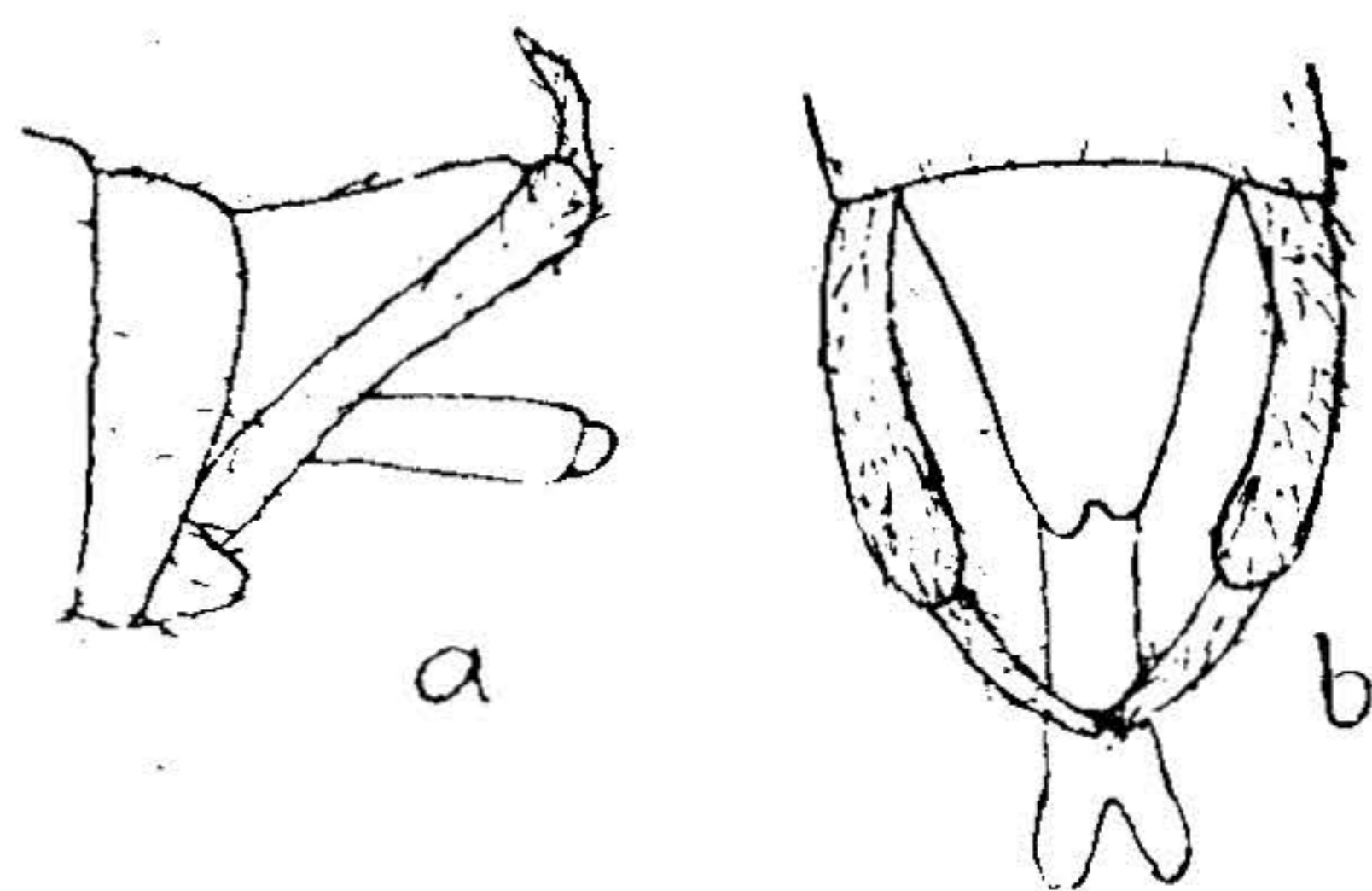


Fig. 71

*Rhyacophylax decorus* ♂ Nav.

Extremo del abdomen.

a. De lado.

b. Por encima.

fulvis, primo articulo grandi, longiore capite, ceteris tenuibus, elongatis, apice angustissime fusco annulatis.

Thorax testaceus, fulvo pilosus.

Abdomen fulvo-viride, pallidum, pilis pallidis.

Pedes fulvi, calcaribus concoloribus.

Ala anterior (fig. 72) angusta, apice parabolico, pubescentia fulva, ad medium leviter testacea; cellula discali

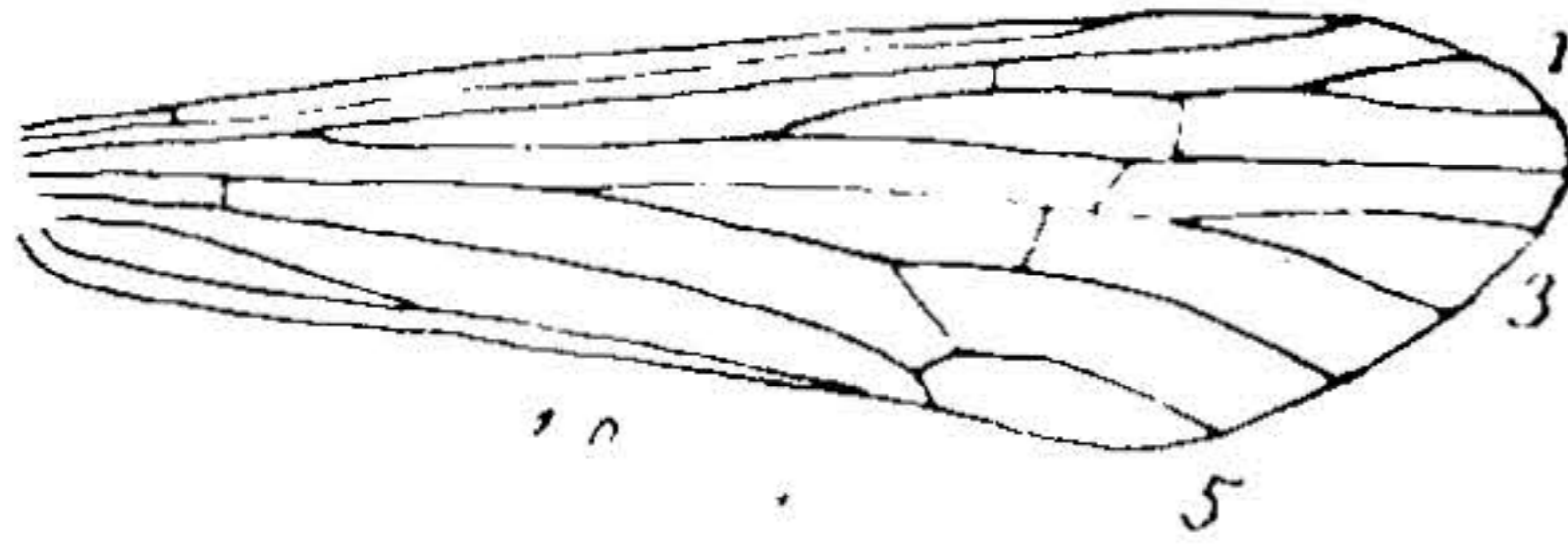


Fig. 72

*Leptocella fulva* ♀ Nav.

Ala anterior.

longa, subaequali suo pedunculo; furca apicali 1 ramo anteriore paulo, posteriore-sesquilongiore suo pedunculo, 3 plus duplo longiore suo pedunculo.

Ala posterior pallidior, pubescentia tenui, albida, reticulatione fulvo-pallida;

furca apicali 5 longa lataque subaequali suo pedunculo, margine anteriore leviter convexo, posteriore brevior.

Long. corp. ♀ .....	5	mm.
— al ant.....	9	»
— — post... ..	6,6	»

Patria. Perales, 3.XII.1926. PP. Jaffuel y Pirión.

#### Familia CALAMOCÉRIDOS

75. *Phylloicus distans* Nav. San Juan de Pirque, 11.XI.1927. P.

#### Familia LIMNOFÍLIDOS

76. *Nolga calceata* sp. nov.

Similis *truncatae* Nav.

Caput testaceum, fulvo pilosum; oculis fuscis; palpis fusco-nigris; antennis testaceis, articulis 3 et sequentibus fuscis, ultimis testaceis, leviter fusco annulatis.

Thorax testaceus, fulvo pilosus, pronotu transverso, mesonoto fascia lata longitudinali ad latera et 2 striolis longitudinalibus in praescuto fuscis; metanoto ad latera late fusco.

Abdomen testaceum, fulvo pilosum, basi tergitorum

late fusca; cercis superioribus ♀ testaceis, cylindroconicis.

Pedes testacei, fulvo pilosi, tarsis totis, apice femorum onmium et tibiae III, tibiis I et II et calcaribus 1, 3, 4 totis nigris; articulo 1 tarsorum posteriorum subduplo longiore secundo.

Alae apice parabolico, membrana leviter fulvo tincta; reticulatione tota fulva, pubescentia plerumque fulva; cellula discali plus quam ter longiore suo pedunculo.

Ala anterior pubescentia densa, fulva, maculis fuscis pone medium et apicem cellulae discalis ad basim cellularum apicalium VII, VIII, IX, in medio areae thyridialis et ad medium areae posterioris; puncto thyridiali, stria elongata ante ramum anteriorem procubiti usque ad originem furcae apicalis 3 et alia transversa ad arculum albis; margine externo leviter crenato, seu leviter concavo ad apicem sectorum; furcis apicalibus sessilibus, ita longitudine decrescentibus: 2, 1, 3, 5.

Ala posterior pallida, in tertio apicali pubescentia sensibilius fulva.

Long. corp. ♀ .. .. .	15	mm.
— al ant.....	23,5	»
— — post....	20,2	»

Patria. Pilahueque Dumo, XII.1927. P.

He llamado *calceata* esta especie, por la particularidad de tener los tarsos y algunas tihias totalmente negros.

En el color y otras particularidades se distingue completamente de *N. truncata* Nav. El ala anterior es relativamente más estrecha y alargada.

#### 77. *Chiloecia* gen. nov.

Similis generi *Antarctoecia* Ulm.

Calcaria 2, 2?, 4.

Ala anterior furcis apicalibus 1, 2, 3, 5, furca 3 sessili, 1 medium cellulae discalis penetrante.

Ala posterior furcis apicalibus 1, 2 manifestis, 3 nulla, 6 ambigua.

Difiere principalmente del género *Antarctoecia* Ulm. en la carencia de la horquilla apical 3 en el ala posterior.

El tipo es la especie siguiente:



78. *Chiloecia lacustris* sp. nov. (fig. 73).

Caput testaceo-ferrugineum, fusco pilosum; oculis, palpis antennisque fuscis.

Thorax fuscus, pilis fulvis, inferne pallidior.

Abdomen fuscum, apice testaceo-ferrugineum, fusco pilosum.

Pedes fulvi, fulvo pilosi, calcaribus fuscis, anterioribus 2, posterioribus 4; coxis fuscis, tibiis posterioribus sub-fuscis.

Alae (fig. 73) reticulatione fusca, forti, fimbriis fuscis, pubescentia fusca, densa, in ala anteriore partim ferruginea, praecipue in tercio apicali et posteriore.

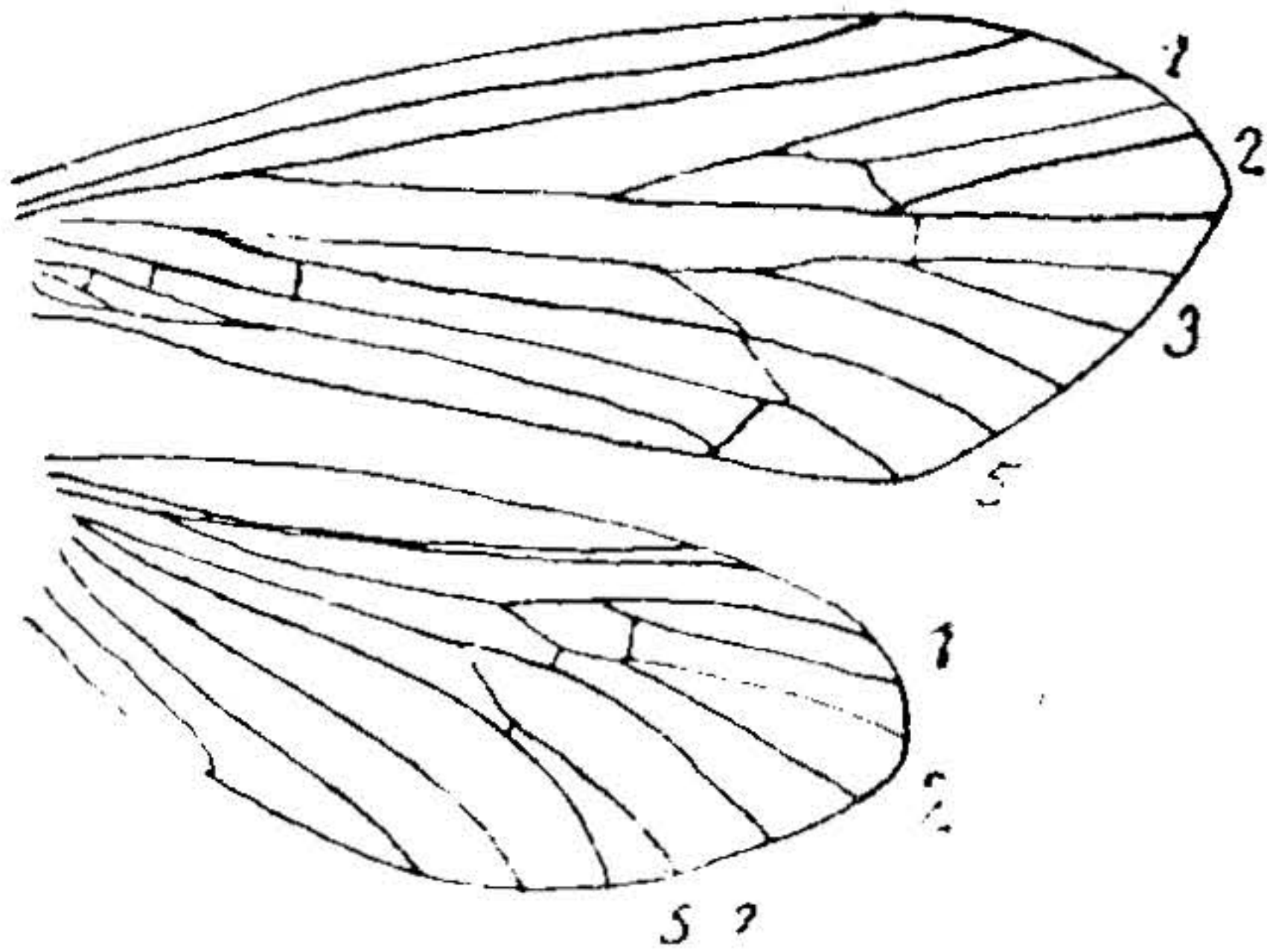


Fig. 73

*Chiloecia lacustris* Nav.  
Alas.

Ala anterior apice parabolico, margine externo obliquo; furcis apicalibus ita longitudine decrescentibus: 1, 2, 3, 5; fusca 1 usque ad medium cellulae discali penetrante; cellula discali triplo longiore latitudine.

Ala posterior subelliptica, ad medium dilatata apice elliptice rotundata; cellula discali brevi, subduplo longiore latitudine; furcis apicalibus 1 et 2 subaequalibus, 2 apice latiore, 5 haud manifesta

Long. corp.....	7 mm.
— al. ant.....	10 »
— — post.....	7 »

Patria. Panguipulli, 6.XI.1929. A.

ZARAGOZA, 24 de Mayo de 1930.

