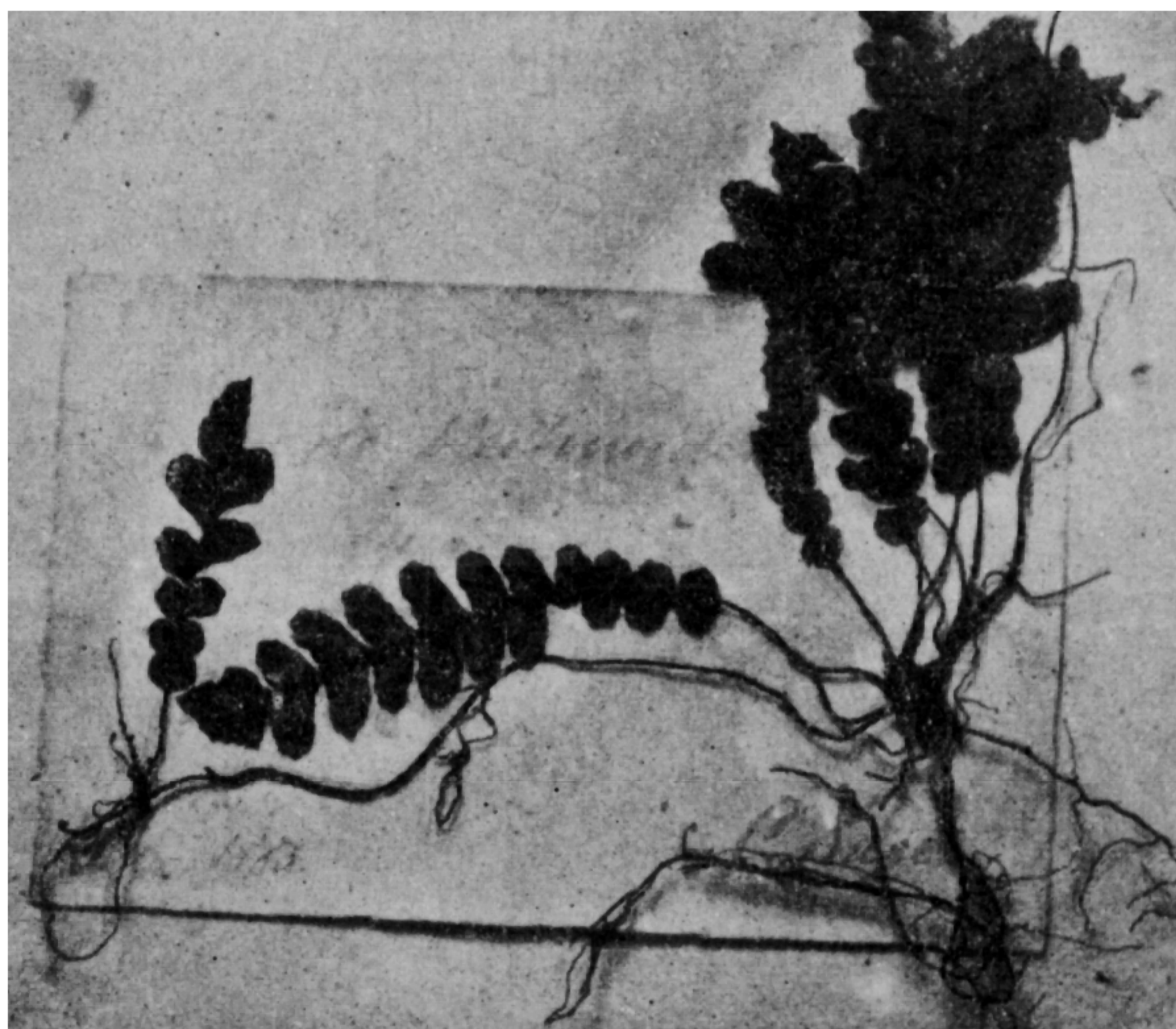


## UN HELECHO NUEVO CHILENO (\*)

POR EL

PROF. MARCIAL R. ESPINOSA B.

Estudiando los helechos chilenos del género *Blechnum* L. conservados en nuestro Museo Nacional de Historia Natural, nos había llamado la atención un pequeño ejemplar coleccionado en Corral en Febrero de 1883 por el señor Carlos Sage y rotulado como *Lomaria blechnoides*, joven; dicho ejemplar es estéril, pero por la comparación atenta con ejemplares de más o menos el mismo tamaño de *Lomaria blechnoides* Bory, sinónimo de *Blechnum valdiviense* C. Chr., resultó dudosa su identidad con este último.



**Fig. 14.-** *Blechnum corralense*.

Ejemplar de Sage (1883)

(La fotografía no copió bien la lectura)

En Octubre del año próximo pasado, recibí para el Museo, tres ejemplares, N.º 1,300, del mismo helechito con frondas fértiles, recogidos en la misma localidad ya nombrada en Marzo

(\*) Trabajo leído en la sesión del 30 de Junio de 1931 de la *Sociedad Chilena de Historia Natural*.

20 de 1930, por el señor Gualterio Looser y quien, al obsequiarlos a la Sección de Criptogamia a mi cargo, solicitó el nombre científico de dicha planta.

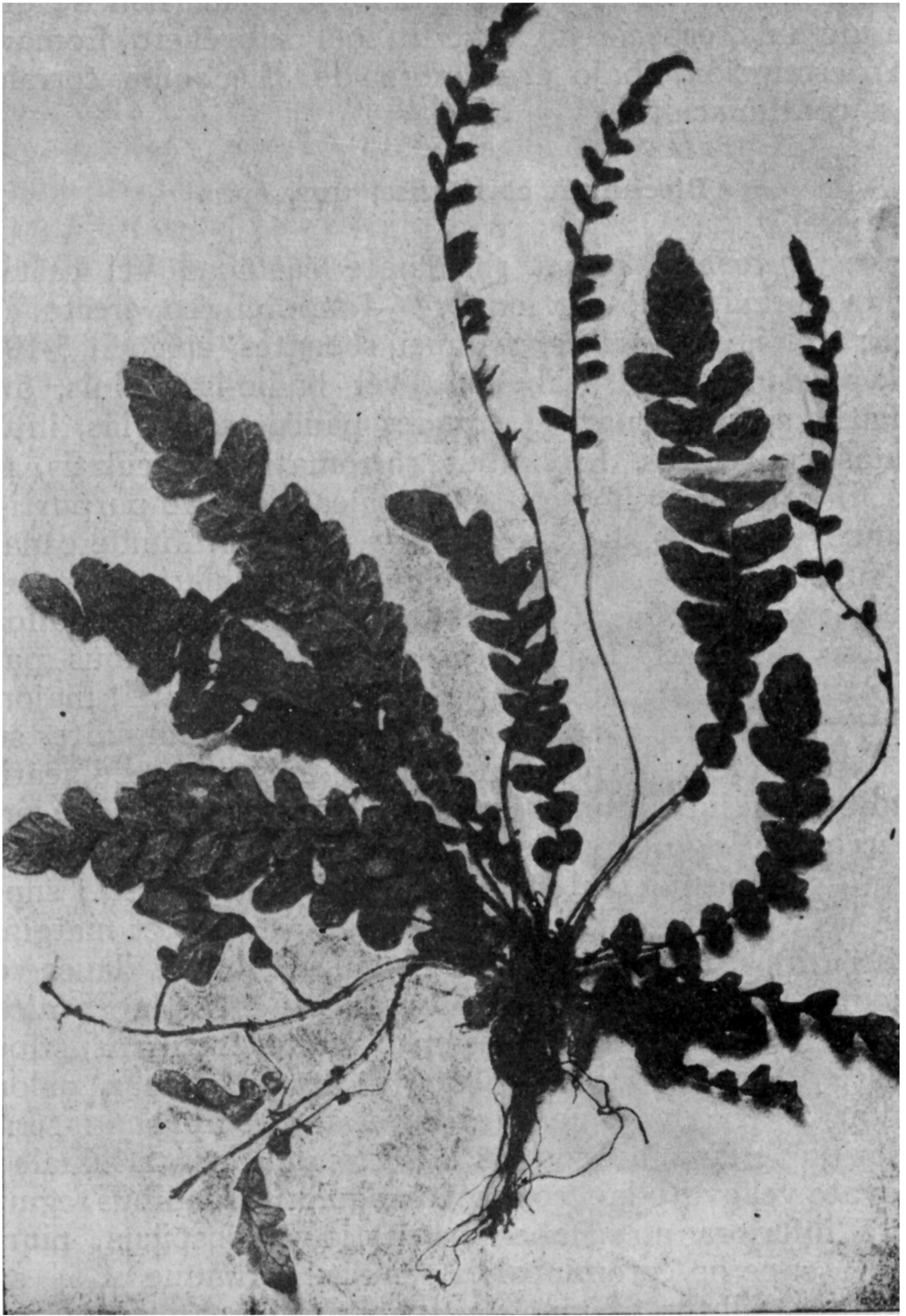
El ejemplar de Sage y los de Looser se completaron para una investigación detenida y he llegado a la conclusión de que se trata de una especie no descrita del subgénero *Lomaria* y cuya descripción, bajo el nombre de *Blechnum corralense*, doy a continuación.

***Blechnum corralense*, nov. spec.**

*Lomaria* tenera, parva rhizomate castaneo vel castaneo-fuligineo, brevi, 1-1.5 cm. longo,  $\frac{1}{2}$ -1 mm. crasso, erecto, stolonifero; stolones filiformes, castanei, repentis, epigaei, 5-10 cm. longi, paleis scariosis, isabellinis vel badio-isabellinis, ovato-subulatis, sparce ornati et frondes paucas solitarias, inter se remotas emittentes. Frondibus rhizomatis fasciculatis, stipitibus filiformibus, pubescentibus, paleaceis, atro-purpureis vel castaneis vel fulvis, 1-4.5 cm. longis, supra profunde canaliculatis subtus convexis pilis isabellinis unicellularibus et persistentibus; paleis basalibus ovato-subulatis vel cordiforme-subulatis, scariosis, isabellinis, integris vel dentibus paucis, irregularibus gerentibus; aliquibus badio maculatis; majoribus 2.5 mm. longis, 1.5 mm. latis; superioribus communiter subulatis 2 mm. longis,  $\frac{1}{4}$  mm. latis vel angustioribus et linearibus. Frondibus sterilibus cum stipitibus usque 8 cm. longis; lamina herbácea, oblongo-lanceolata, 2-6 cm. longa, 5,17 mm. lata, obtusa, fere usque rachi pinnatifida vel subpinnata; superne viride vel atro-viride, cum rachi, venis venulis et marginibus pubescentibus, subtus glabra, viride vel viride-glaucoscenti; segmentis 8-11-jugis, 2-8 mm. longis, 3-6 mm. latis, alternis vel oppositis, apicem laminae versus leviter inclinatis, stipitem versus gradatim, interdum abrupte decrescentibus, oblongis, aliquibus ovatis, margine integro vel argute almenato-serrato; inferioribus triangularibus vel semicircularibus, terminale majore ovato vel ovato-lanceolato; in aliquibus frondibus segmenta minora inferiora non habent; venatione conspicua, pinnata, alterna, superne prominente, venulis utrimque 1-5, supra virescentes, subtus castaneis vel isabellino-ochroleucis, prope marginem in apicem claviformem desinentibus, simplicibus aliquae furcatae; jugo basale segmentorum interdum cum vena unica, interdum seiuncto, sed basi cum rachi adnato. Frondibus fertilibus longe stipitatis, usque 10.5 cm. longis cum stipitibus; lamina glabra linear-lanceolata, 4-5 cm. longa, 6-7 mm. lata, pinnata, sed basi segmenti apicalis interdum pinnatifida; pinnis segmentisque 8-12-jugis alternis vel oppo-



sitis, apicem et basim laminae versus gradatim decrescentibus; pinnis utrimque basi sterili decurrentibus, linearibus, 3-4 mm. longis, 1 mm. latis, 1-6 mm. inter se remotis, versus apicem



**Fig. 15.** *Blechnum corralense*, nov. spec. (Tamaño natural).

laminae inclinatis, cum apicibus sterilibus acuminatis denticulatis; inferioribus superioribusque brevioribus et triangularibus; inferioribus remotioribus; pinna (vel segmento) terminale majore 5-6 mm. longa; soris submarginalibus, sporangiis

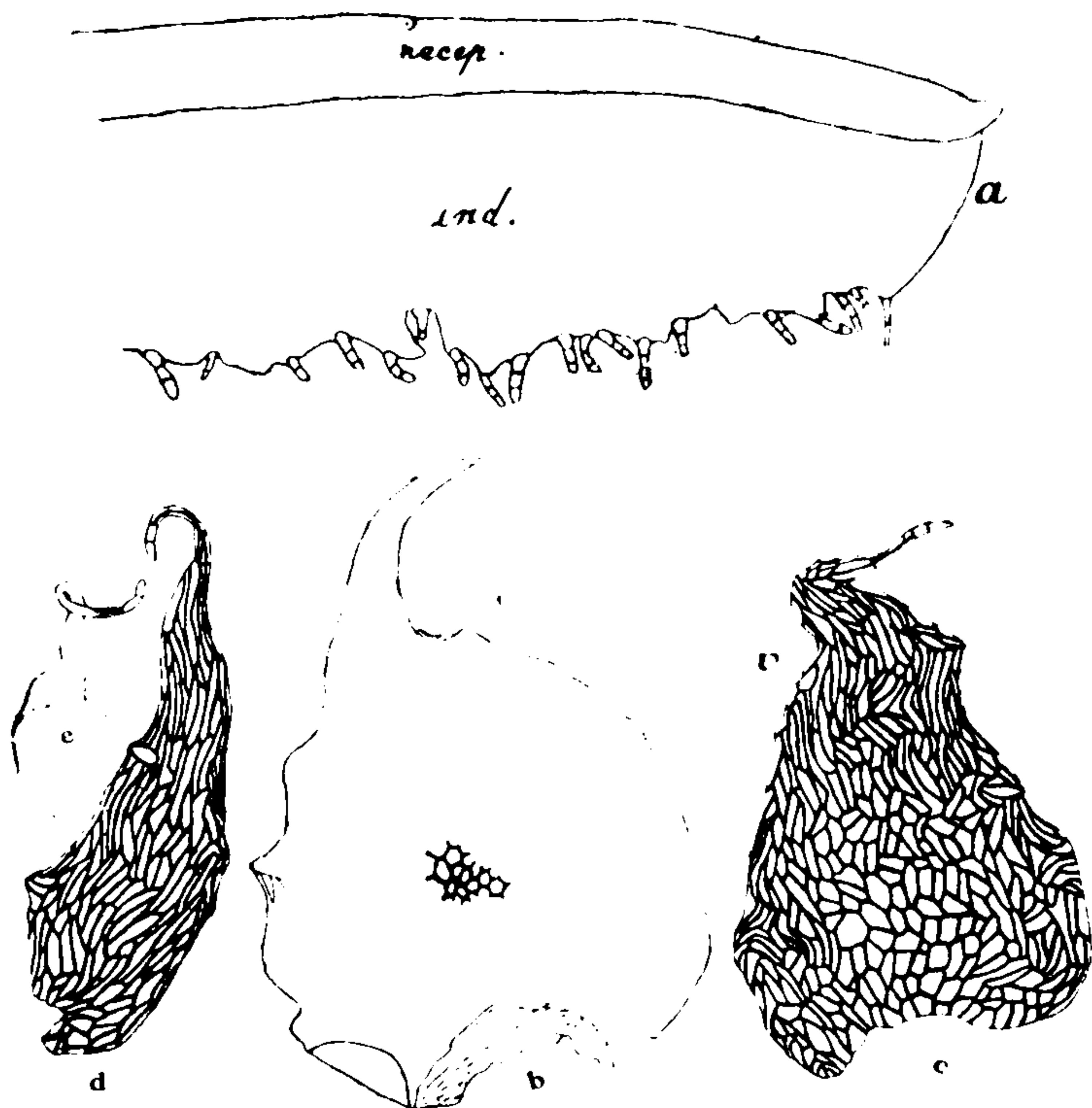


isabellino-fulvis, ovoideis, 208-232 $\mu$  longis, 152-176 $\mu$  latis stipite aequilongo vel parum longiontibuer geresporis; s reni, formibus, aliquibus subreniformibus, 40 $\times$ 28-32 $\mu$ , fuligineis perinio argute granuloso; indusio lineari 0,5-0,7 mm. lato, 1,5-5 mm. longo, ochroleuco, margine argute denticulato, ciliato, ciliis pluricellularis sporangiis concoloribus.

*Hab.* Ad Corral portum provinciae Valdiviae, leg. C. Sage II, 1883, et G. Looser, III-30-1930.

Es planta tierna, pequeña, con rizoma castaño o castaño fuligíneo, corto, de 1-1,5 cm. de largo y de  $\frac{1}{2}$ -1 mm. de grueso, erecto, estolonífero; con los estolones filiformes castaños, rastroeros, epígeos, de 5-10 cm. de largo, adornados de páleas escariosas, isabelinas o bayo-isabelinas, aovado-subuladas, emitiendo pocas frondas solitarias separadas entre sí. Raíces robustas, filiformes, cubiertas de pelos isabelinos-fulvos. Frondas del rizoma fasciculadas, con estipes filiformes, pubescentes, paleáceos, atro-púrpuras o castaño-fulvos de 1-4,5 cm. de largo, arriba profundamente canaliculados, debajo convexos, con los pelos isabelinos, unicelulares y persistentes; las páleas basales aovado-subuladas o cordiforme-subuladas, escariosas, isabelinas, enteras o llevando pocos dientes irregulares; algunas manchadas de bayo; las mayores de 2 $\frac{1}{2}$  mm. de largo y de 1,5 mm. de ancho; las superiores comunmente subuladas, de 2 mm. de largo y de  $\frac{1}{2}$  mm. de ancho o más angostas y lineales. Las células del margen y del extremo de las páleas son comunmente alargadas, angostas, curvas e irregulares. Frondas estériles con el estipe hasta 8 cm. de largo; lámina herbácea, oblongo-lanceolada, de 2-6 cm. de largo y de 5-17 mm. de ancho, obtusa, casi hasta el raquis pinatifida o casi pinada; arriba verde o verde oscuro con el raquis, las venas, las venillas y el margen pubescentes, debajo glabra, verde o verde-glaucos; segmentos 8-11 pares, de 2-8 mm. de largo y de 3-6 mm. de ancho, alternos u opuestos, ligeramente inclinados hacia el ápice de la lámina y decreciendo gradualmente, a veces bruscamente, hacia el estipe, oblongos, algunos aovados, con el margen entero o finamente almenado-aserrado, los inferiores triangulares o semicirculares, el terminal mayor, aovado o aovado-lanceolado, en algunas frondas no hay segmentos inferiores menores; venación conspicua, pinada, alterna, encima prominente, vénulas 1-5 de cada lado, arriba verdosas, debajo castañas o isabelino-ochroleucas, terminando cerca del margen en un ápice claviforme, simples, algunas furcadas; el par basal de segmentos a veces con una sola vena a veces separado, pero con la base adnada al raquis. Frondas fértiles largamente estipitadas, hasta de 10,5 cm. de largo con el estipe; lámina glabra, lineal-lanceolada, 4-6 cm. de largo

y 6-7 mm. de ancho, pinada, pero a veces en la base del segmento apical pinatífida; pinas y segmentos 8-12 pares alternos u opuestos, gradualmente decrecientes hacia el ápice y base de la lámina, pinas decurrentes en ambos lados de la base estéril, lineales, de 3-4 mm. de largo y de 1 mm. de ancho, separadas entre sí por 1-6 mm., inclinadas hacia el ápice de la lámina, con los ápices estériles acuminado-denticulados;



**Fig. 16.**—*Blechnum corralense*, nov. spec.

a) indusio y receptáculo (fragmento).—b y c páleas basales y d pálea superior de los estipes.—e extremo de una pálea superior.  
(Todo muy aumentado).

las inferiores y superiores más cortas y triangulares, las inferiores más separadas; pina (o segmento) terminal mayor, de 5-6 mm. de largo; soros casi marginales, esporangios isabelino-fulvos, aovados, 208-232 $\mu$  de largo y 152-176 $\mu$  de ancho, con un estipe de igual largo o un poco más, esporas reniformes, algunas casi reniformes, de 40 $\times$ 28-32 $\mu$ , fuligíneas, con perinio finamente granuloso; indusio lineal de 0,5-0,7 mm. de ancho

y de 1,5-5 mm. de largo, ocreleuco, con el borde finamente denticulado, ciliado, los cilios pluricelulares del mismo color de los esporangios.

HABITACIÓN.— Sage indica Corral; el rótulo de los ejemplares N.º 1,300 de Looser dice: «crecía en la bóveda y en las paredes de una pequeña caverna, Corral (cerca del fuerte)»

OBSERVACIÓN. —Es tal vez la especie más pequeña hasta ahora conocida del género *Blechnum*, subgen. *Lomaria*, pues el *B. parvifolium* (Col.) C. Chr. de Nueva Zelanda, que se ha indicado como el menor, tiene frondas de 12,5 cm. de l.

NOTA.—Los colores aquí indicados se refieren a la Cromotaxia de P. A. Saccardo, 1912.

