

## EL SUBGÉNERO ELASMOPHEIDOLE EN LA ARGENTINA (HIMENOPTEROS FORMICIDOS)

POR EL

DR. ANGEL GALLARDO

Rector de la Universidad Nacional de Buenos Aires (R. A.)

El género *Pheidole* de hormigas Mirmecinas comprende unas 400 especies repartidas en todas las regiones templadas y cálidas del mundo, a excepción de Nueva Zelanda.

Como una nueva prueba de la semejanza entre las formas orgánicas neozelandesas y las chilenas es digno de notarse que se conoce un solo representante en Chile de este género, *Pheidole chilensis*, descrito por Mayr en 1862.

Sería interesante buscar en ese país otros representantes del género *Pheidole* que puedan haber atravesado la barrera andina, en cuya vertiente oriental son tan abundantes. Emery cree que el centro de dispersión de dicho género se encuentra precisamente en la vertiente atlántica de la América meridional, fundándose para esta creencia en la abundancia y variedad de las formas que aquí presenta.

El género *Pheidole*, tan rico en especies, es muy homogéneo; todas sus formas tienen, además de las obreras, una casta de soldados de enorme cabeza. Las antenas de las hembras, soldados y obreras terminan en una maza de tres artículos. Para facilitar su estudio se ha tratado de dividir este género en subgéneros, pero solamente se ha conseguido destacar de él las formas más diferenciadas, constituyendo varios subgéneros (algunos formados por una e o pocas especies), pero la gran masa de las especies queda en el subgénero *Pheidole* propiamente dicho, que no se presta a nuevos cortes subgenéricos.

Uno de los subgéneros más característicos ha recibido el nombre de *Elasmopheidole*, dado por Forel en 1913 y ha sido limitado por Emery en 1915 a las especies americanas cuyos soldados tienen las aristas frontales separadas y divergentes, formando una especie de escroba en la cual puede alojarse el escapo antenal (ver figura).

El subgénero así delimitado se encuentra circunscripto a la cuenca del Plata y comprende las especies *Ph* (E) *aberrans* MAYR *Ph* (E) *obnixa* FOREL; *Ph* (E) *cavifrons* EMERY; *Ph* (E) *laticrista* SANTSCHI y *Ph* (E) *taurus* EMERY (ver figura).

Todas estas especies están representadas en la República

Argentina y para facilitar su determinación he confeccionado la clave siguiente.

CLAVE PARA DETERMINAR LOS SOLDADOS DE LAS ESPECIES DEL SUBGENERO ELASMOPHEIDOLE

1. Cabeza poco más larga que ancha. Las escrobas antenales profundas, en las cuales puede alojarse todo el escapo, son algo más largas que el escapo, aparecen muy filosas hacia afuera y terminan directamente en los costados de la cabeza; las aristas frontales extraordinariamente anchas adelante. . . . 2

— Cabeza muy alargada,  $1\frac{1}{2}$  veces más larga que ancha. . . . 4

2. Dos espinas epinotales erectas, poco encorvadas hacia afuera, funículo breve, área frontal indistinta, surco frontal tenue; ojos pequeños; mandíbulas lisas, raramente puntuadas, estriadas en la base, borde masticatorio negro; clipeo ancho, atrás plano, adelante transversalmente cóncavo. Pilosidad pálida, larga y abundante. Liso. Amarillento o rufotestáceo o más o menos castaño. Mandíbulas y aún parte de la cabeza ferrugíneo. Long. 4,5 mm. . . . . *Ph. (E) aberrans* MAYR

Distribuído en casi toda la República Argentina con su subespecie y variedades.

— Dos dientes triangulares en el epinoto. . . . . 3

3. Cabeza más escotada que en *aberrans*. Cara basal del epinoto más corta y menos plana que en *aberrans*. Pronoto posteriormente giboso, mandíbulas menos encorvadas que en *aberrans*, un par apical de dientes y otro par basal, con uno o dos dentículos intermedios. Clipeo débilmente carenado y más débilmente cóncavo que en *aberrans*. Pilosidad más corta y más rala que en *aberrans*. Negro, apenas pardusco, con los miembros amarillo pardusco. Long. 3,5 mm. . . . *Ph. (E) obnixa*

SANTSCHE

Córdoba, Buenos Aires y Santa Fé

— Cabeza del tipo de *aberrans*, más alargada, con la frente escavada, una cresta transversal mucho más elevada limita la porción occipital, las láminas frontales se prolongan adelante cada una en un grueso saliente sobre las mandíbulas terminando a manera de un cuerno agudo; recubren una escroba profunda que se extiende hasta sobre el ojo y es capaz de recibir todo el escapo, el cual es ancho y chato. Promesonoto giboso, liso y lustroso, con rodete escutelar poco marcado y surco prescutelar indistinto. Mandíbulas cortas, robustísimas y fuertemente convexas, truncadas adelante, con dos fuertes dientes apicales y dentículos. Lustroso, con pelos sutiles en el cuerpo

y en las patas, más cortos sobre la cabeza. Amarillo pardo, cabeza más rojiza, pardo oscuro en la parte anterior, láminas frontales, bordes del clípeo y mandíbulas casi negros. Long. 3-3,2 mm. .... *Ph. (E) taurus* EMERY (ver figura).

Buenos Aires y Santa Fé

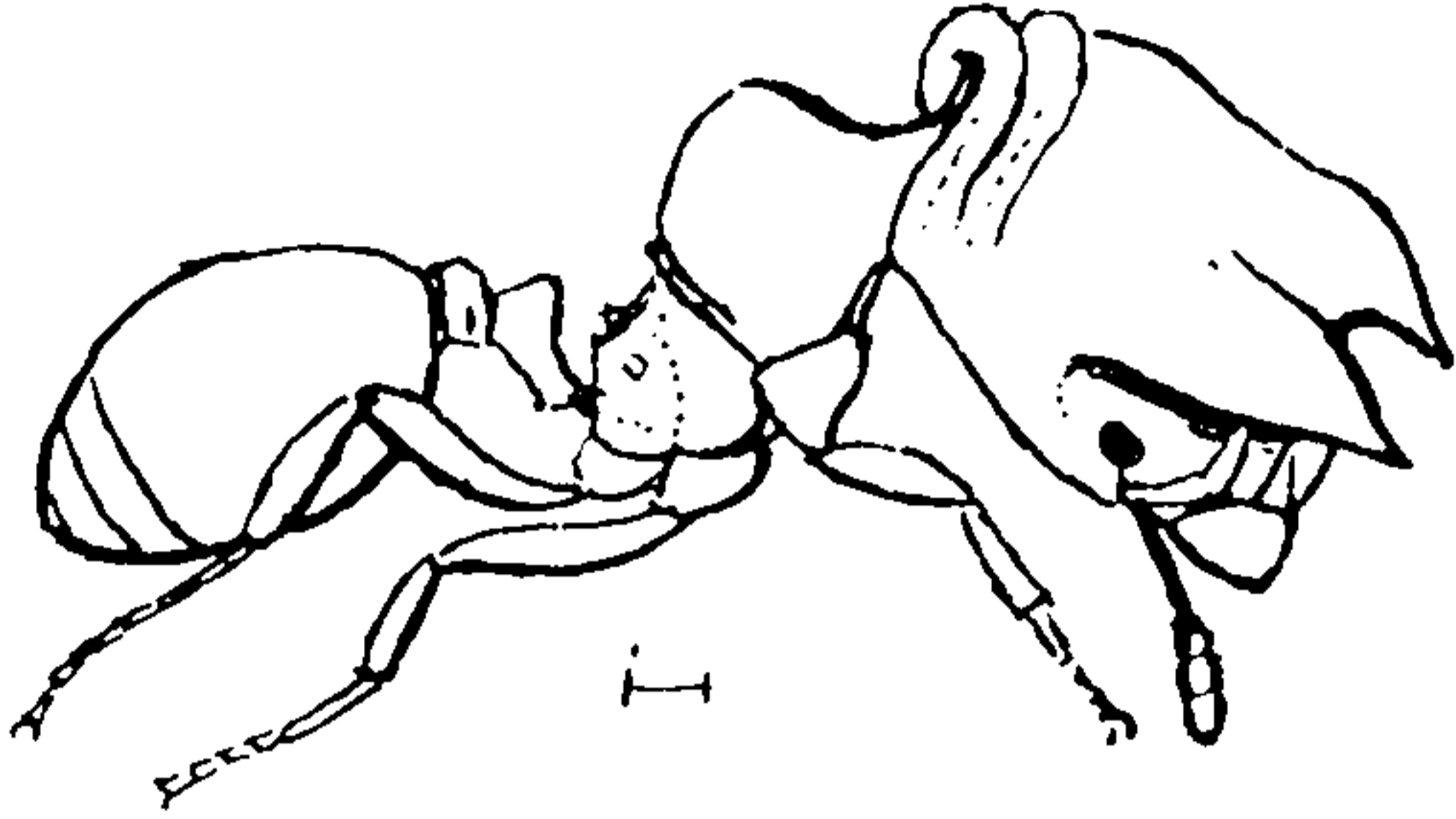


Fig. 30.- Soldado de *Pheidole (Elasmopheidole) taurus* (según EMERY).

4. Cabeza muy alargada, mitad más larga que ancha, subrectangular, un poco estrecha hacia el occipucio, con una sutil carena transversal que separa el occipucio del vértice; las láminas frontales son dilatadas lateralmente y recubren una escroba profunda, pero no sobresalen mucho hacia adelante; la frente es cóncava. Tórax y peciolo como en *taurus*. Ojos pequeños; antenas cortas, el escapo no alcanza la mitad de la cabeza. Mandíbulas grandes y salientes, estriadas sólo en la base de la superficie lateral. Lustroso, pelos erectos cortos y finos. Amarillo pálido, cabeza más rojiza, gradualmente más oscura hasta su extremidad anterior parda. Long. 3 mm. .... *Ph. (E) cavifrons* EMERY.

Buenos Aires y Córdoba.

--Cabeza rectangular, aproximadamente la mitad más larga que ancha, con los costados subparalelos, borde posterior poco cóncavo, pero fuertemente escavado hacia el cuello. Cresta del vértice arqueada, bastante fuerte, continúa en el medio. Surco frontal débil adelante, bastante fuertemente impreso atrás. Aristas frontales fuertemente dilatadas en forma de lámina, formando dos lóbulos truncados, débilmente escotados en el medio y dirigidos hacia adelante y hacia afuera, de manera que su ángulo externo recubre y aún desborda un poco lateralmente el ángulo anterior de la cabeza. El borde interno de esta lámina es casi paralelo al borde lateral de la cabeza, cuya mitad alcanza. El ángulo interno de la lámina forma un lóbulo



que alcanza y recubre el borde anterior del cípeo, que se vé abajo por transparencia. Tórax como en *taurus*. Ojos algo más grandes (40 facetas). El escapo lleva un lóbulo espeso y fuerte en el borde externo de su extremidad. Mandíbulas rojo pardusco, bordeadas de negro, lisas adelante y estriadas en la base. Cuatro dientes en un par apical y otro basal. Cípeo más ancho que largo, borde posterior triangular. Lustroso, liso, pilosidad amarillenta de longitud desigual, bastante abundante. Amarillo un poco rojizo, gáster y tarsos amarillo claro, los dos tercios anteriores de la cabeza pasan de atrás adelante del pardo rojizo al negro. Long. 3,6 mm. ....

*Ph. (E) laticrista* SANTSCHI.

Entre Ríos

En la especie *Ph. (E) aberrans* MAYR se han descrito diversas variedades y una subespecie, pero tratándose de una especie muy variable se encuentran pasajes entre las formas que se han designado con nombres diferentes, pero que no es posible definir con toda precisión.

La siguiente clave permite determinar aproximadamente estas formas, de acuerdo con los caracteres tomados de los soldados.

1. Dos espinas epinotales más o menos desarrolladas. . . . . 2
- Dos pequeños dientes epinotales triangulares o a veces espiniformes. . . . . 4
2. Aristas frontales bastante agudas hacia adelante. . . . . 3
- Aristas frontales poco salientes hacia adelante. . . . .
- ..... var *mutica* EMERY.

Córdoba, Chaco, Patagonia

3. Aristas frontales salientes hacia adelante; costados de la cabeza casi paralelos. Postpeciolo más ancho que largo. Rufo testáceo o castaño rojizo, mandíbulas y parte anterior de la cabeza más oscuro, gáster más pardo. Long. 4,5-5 mm. .... especie *aberrans* MAYR.

Vasta distribución en la República Argentina.

—Aristas frontales muy salientes hacia adelante, costados de la cabeza más ensanchados en el tercio posterior. Pardo negrusco o pardo rojizo, cabeza más rojiza en el tercio medio que en los costados oscurecidos. Patas y antenas amarillas. Long. 4,3-5 mm. .... var. *diversiceps* SANTSCHI.

Buenos Aires, Isla Martín García.

4. Aristas frontales poco prominentes hacia adelante como en *mutica*, cabeza rectangular con bordes casi rectos, epinoto con dientes muy cortos. Rufo amarillento, borde anterior de la cabeza y mandíbulas rojo pardusco oscuro; gáster y patas amarillo un poco pardusco; parte superior del gáster algo oscurecida. Long. 6 mm. .... var *obscurifrons* SANTSCHI

Santa Fé, Córdoba.

- Aristas frontales bastante agudas hacia adelante. .... 5

5. Escrobas antenales divergentes hacia los ángulos posteriores de la cabeza como en el tipo de la especie. Cabeza más fuertemente escotada detrás. Epinoto con dos pequeños dientes triangulares, cortos, un poco más anchos que largos. Amarillo rojizo más claro que el tipo. Más pequeño que el tipo. Long. 4 mm. .... var *fartilia* FOREL.

Jujuy.

Las escrobas antenales alcanzan el tercio posterior de los costados de la cabeza, siendo más largas y más divergentes que en el tipo. Cabeza menos escotada en su cara occipital y mucho menos esculpida que en el tipo, las estrías son débiles y no sobrepasan el medio de la cabeza cuya parte posterior es lisa, lustrosa, con gruesos puntos esparcidos. La arruga que limita el vértice es más débil, algunas veces acompañada de ligeras estrías. Espinas epinotales variables, más bien pequeñas y dentiformes como en *fartilia*. Postpecíolo no más ancho que largo. Tórax y coxas pardo castaño, gáster y patas pardo amarillento, cabeza amarillo rojizo con el borde de las crestas frontales y del clipeo pardo negrusco. Más grande que el tipo. Long. 5,2-6,2 mm. .... subesp. *Weiseri* SANTSCHI.

Jujuy.

En la especie *cavifrons* Emery distingue Santschi una variedad *fuscipunctis* para los ejemplares de las Sierras pampeanas bonaerenses, fundada en caracteres tan tenues que entran dentro de la variabilidad individual. He encontrado personalmente estas formas en el Tandil y en Sierra de la Ventana y no me ha sido posible separarlas de *cavifrons* típico, que proviene de las Sierras de la República Oriental del Uruguay.

BUENOS AIRES, 4 de Octubre de 1932.

