

## GENEROS MONOTIPICOS DE LONGICORNIOS CHILENOS (\*)

POR EL

PROF. DR. CARLOS E. PORTER

Director del Instituto de Zoología General y Sistemática.

Los géneros de Longicornios (Cerambycidae) ya propios de Chile o comunes con otras comarcas, representados en nuestro país por una sola especie, son numerosos.

Un ligero comentario preliminar y la simple enumeración de esos géneros, indicando el nombre del fundador y la fecha, fué leído por el autor en la sesión general que celebrara la Academia Chilena de Ciencias Naturales el 6 de Junio de 1926.

Me propongo ahora ir dando los caracteres reformados y en forma concisa para todos ellos, y consignando la sinonimia y la distribución geográfica de la especie correspondiente, agregando figuras del insecto entero tomadas de fotografías y acompañaré también microfotografías que hayan resultado claras de las preparaciones de las piezas bucales que he venido haciendo desde hace años.

De esta manera adelanto algunos datos de interés a la publicación de la «Monografía de los Longicornios chilenos» que pienso editar en tiempo no lejano.

En la presente sesión me ocuparé del:

### I.—GÉNERO **Phymatioderus** BLANCHARD

Este género fué creado por EMILIO BLANCHARD en el tomo 5.º de la Zoología de don Claudio Gay, año 1851, pág. 495.

Lo admitieron sucesivamente: *Thompson*, Syst. CERAMB., 1864, p. 463; el célebre *Lacordaire* en su Génera de Coleópt. VIII (1869), p. 287 y finalmente *Filiberto Germain* en *An. Univ. Chile*, CI (1898), p. 721.

Los caracteres más sobresalientes del género son: *Cabeza* chica, poco adelantada. *Labio* superior saliente. *Mandíbulas* gruesas terminadas en punta. *Maxilas* con dos lóbulos pestañados; los palpos maxilares con su primer artejo corto; el segundo mayor, el tercero de igual forma que el segundo y el cuarto más desarrollado y securiforme. *Labio inferior* ancho, membranoso, muy escotado y con armazón central fuertemente quitinizada; el último artejo de sus palpos securiforme como en los maxilares.

*Antenas* filiformes, más largas que el cuerpo, con el primer

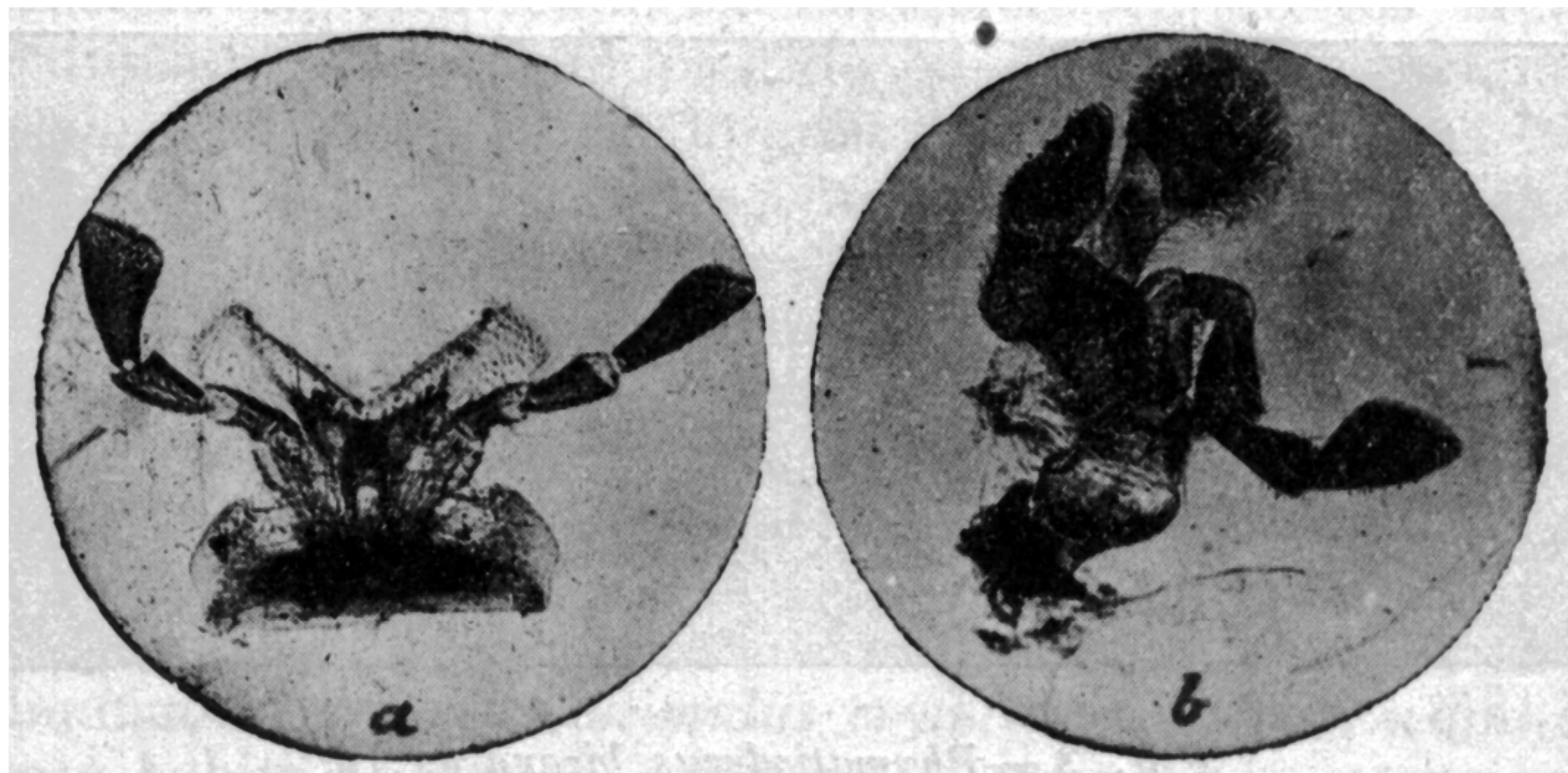
(\*) Nota leída en sesión general de 16 de Mayo de 1931 de la *Sociedad Chilena de Historia Natural*.

artejo engrosado en forma de porra algo encorvado, el 4.º más corto que el 3.º, el 5.º, 6.º y 7.º sensiblemente iguales. Ojos mucho más aproximados en el vertex que en la frente.

*Protorax* algo más largo que ancho, casi cilíndrico, con una espina gruesa a cada lado; en el dorso presenta algunas callosidades.

El *escudo* es triangular con los bordes redondeados.

Los *élitros* paralelos con su extremidad levemente puntiaguda



**Fig. 2.**—*Phymatoderus bizonatus* Bl.: a) labio inferior  
b) maxila. Ambos con sus palpos. (Microfotografías originales).

*Patas* de regular longitud, con los muslos hinchados en su mitad distal y sus tarsos con el primer artejo de igual longitud o apenas mayor que el 2.º y 3.º reunidos.

El tórax y la cabeza provistos de una pubescencia fina; los *élitros* y abdomen lustrosos.

Es género muy afin a *Grammicosun* BL.

La única especie hasta hoy conocida es la nuestra que se denomina:

#### ***Phymatoderus bizonatus* BLANCH.**

Fué descrita primeramente en la obra de D'Orbigny, *Voy. dans l'Amérique Méridionale*, en 1843. Sin embargo, como se ha visto al comienzo, la descripción del género vino a darse sólo ocho años después, en el tomo 5.º de la parte Zoológica de la *Historia Física y Política de Chile* de don Claudio Gay, por el mismo señor Emilio Blanchard que tratara los Trímeros, Tetrámeros y muchos otros grupos de insectos en los tomos 5.º al 7.º de dicha obra.

Veamos antes de seguir adelante la bibliografía de este Cerambícido:

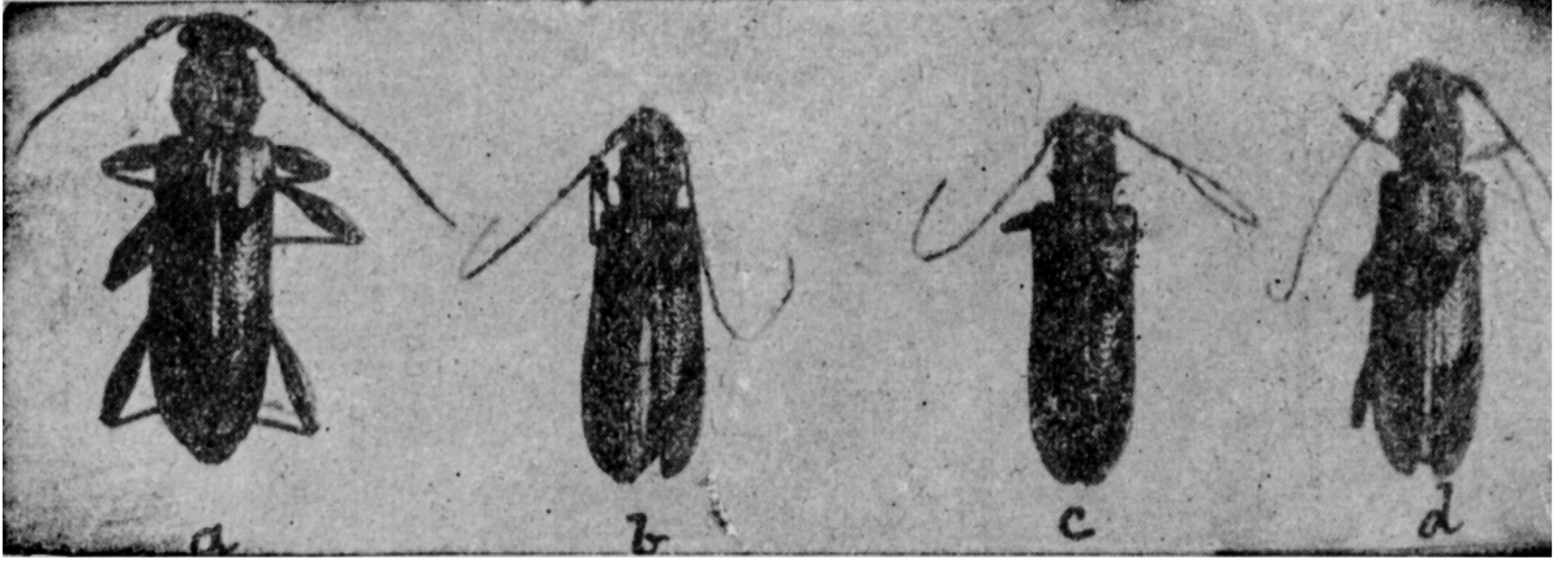
1843.—E. BLANCHARD en *D'Orbigny, Voyage, etc.*, p. 209 de insectos, lám. 21, fig. 10.

1851.—E. BLANCHARD en *Gay, Zool.*, t. 5, pág. 496, lám. 28, fig. 11.

1898.—F. GERMAIN en *An. Univ. Chile*, CI, p. 725.

1917.—C. E. PORTER. *Rev. Ch. Hist. Nat.*, XXI, p. 192.

*Dimensiones.*—Son muy variables: entre 17 y 21 mm. de largo; ancho del protorax, 3-3,5 mm. Sin embargo, poseo un muy chico de apenas 13 mm. con los élitros de color pajizo y con las manchas casi borradas.



**Fig. 3.**—*Phymatoderus bizonatus* Bl

(Cuatro ejemplares de la colección Porter, algo aumentados.—Fig. original).

*Colores.*—El protorax es pardo muy obscuro; el de los élitros es pardo, en unos, obscuro y en otros ejemplares muy claro, siempre lustroso. Las manchas son negruzcas y aún negras en el primer tercio y hacia el segundo tercio y de la forma y variantes que muestran los 8 ejemplares de mi colección que aquí presento y de los cuales cuatro están fotografiados para su publicación.

*Distribución.*—Gay dice: «Hemos encontrado esta especie en Santiago. En el Catál. de los Coleópteros de Chile, de don Fed. Philippi (1887) se lee: Santiago y Concepción.

En mi colección lo tengo representado por ejemplares tomados en Santiago, Marga-Marga, Talca, La Ligua, Concepción, Arauco y Ovalle.

Con las *microfotografías* que aquí también presento, iniciaré la publicación de piezas bucales de estos coleópteros que desde hace años vengo reuniendo para ilustrar estas modestas notas sobre géneros monotípicos de Longicornios chilenos que puede tengan interés para algunos de los lectores de la *Revista Chilena de Historia Natural*, en cuyas páginas aparecerán.

Instituto de Zoología General y Sistemática

SANTIAGO, 15 de Mayo de 1931.