

INSECTOS NEOTROPICOS

POR EL

R. P. LONGINOS NAVÁS, S. J.

8.^a SERIE (*)

En esta serie breve reuniré los insectos que por diversos conductos he recibido para su estudio y merecen especial mención. Los del Ecuador, enviados por el Dr. Francisco Campos y los de Arequipa (Perú) capturados por el Dr. Edmundo Escomel en compañía de don Juan José Indocochea, quedan en mi colección y los debo a la intervención del Prof. Porter. Todos pertenecen al orden de los Neurópteros.

Añadiré algunos del Museo de Hamburgo que he recibido más tarde:

FAMILIA ASCALÁFIDOS

197. **Amoea chlorops** Blanch. «Río de San. Coll. v. Bönninghausen, 20-X-1906. «Mus. de Hamburgo.

198. **Ululodes brachicera** Nav. San Eduardo, Guayaquil (Ecuador), Marzo de 1930.

199. **Cordulecerus unicus** Walk. «Brasilica: Nova Friburgo». Mus. de Hamb.

FAMILIA MIRMELEÓNIDOS

200. **Morter insertus** Hag. San Eduardo, Guayaquil (Ecuador), Marzo de 1930; atraído por la luz.

FAMILIA CRISÓPIDOS

201. **Chrysopa cajencis** Nav., Rev. Chil. de Hist. Nat., 1930, p. 300.

Error tipográfico manifiesto, atendiendo a la etimología y que conviene corregir. Debe decir *cajensis*, de caja, lugar de origen.

202. **Chrysopa Escomeli** Nav., Rev. R. Acad. Cienc., Madrid, 1922, p. 259.

(*) Véase la 7.^a serie en esta misma Revista, 1930, p. 299. (Por un error se dijo 6.^a serie).

El ejemplar tipo es deficiente, por lo que añadiré algún carácter para completar la descripción.

Antennae ala anteriore breviores, fulvae, articulo primo duplici stria dorsali longitudinali fusca, ceteris fuscescente late annulatis, vel protius subfuscis, anguste, fulvo annulatis.

Abdomen fulvum, fulvo pilosum, superne ad latera fusco pictum.

Alae angustae, pilis longiusculis et fimbriis brevibus fuscis; venulis gradatis 4/6 un ala anteriore, 3/6 in posteriore (in hoc sperimine).

Long. corp. ♂ 9'5 mm.
— al. ant. 17 mm.
— — post. 15'2 mm.

Patria. Perú: Arequipa, Diciembre de 1930. Dr. Escomel leg.

203. **Chrysopa oscillans** Nav., Rev. R. Acad. Cienc. de Madrid., 1922. p. 260.

Varios ejemplares de Arequipa capturados por el Dr. Escomel en compañía de don Juan José Indacochea, en todo conformes a la descripción original; empero las venillas gradi-formes de las alas suelen ser más numerosas, unas 7/9 en el ala anterior y 5/7 o hasta 7/9 en la posterior.

204. **Chrysopa oscillans** Nav. var. **Zarauzi** nov.

A typo differt: stria leviter arcuata in fronte ante singulas antennis et alia in vertice juxta oculos, sanguineis.

Long. corp. 7 mm.
— al. ant. 12'8 mm.
— — post. 10'2 mm.

Patria. Perú: Arequipa, Diciembre de 1930. Un ejemplar capturado por D. Juan José Indacochea Zarauz, a quién tengo el gusto de dedicar esta variedad.

FAMILIA HEMERÓBIDOS

205. **Hemerobius pallidus** Blanch. Perú: Arequipa; varios ejemplares.

206. **Nomerobius psychodoides** Blanch. Arequipa. Dr. Escomel. Un ejemplar. La especie parece nueva para el Perú.

FAMILIA SISÍRIDOS

207. **Climacia basalis** sp., nov. (fig. 43) Caput testaceum, nitens, oculis fuscis; antennis testaceis? (máxima pars deest).

Thorax fusco-ferrugineus, nitens.

Abdomen subfuscum, apice in ♀ productum fulyum.

Pedes fulvi, tarsis articulo primo longiore.

Alae hyalinae; reticulatione fusca, in tertio basali et in area apicali pallida.

Ala anterior (fig. 43) subcosta in mesdio basali fusca, striis fuscis in tertio basali: longitudinali ad ortum sectoris radii 4 obliquis posterioribus; venulis gradatis externis 5 fuscis fuscoque anguste limbatis, internis 3 fuscis; sectore radii uno ramo furcato.

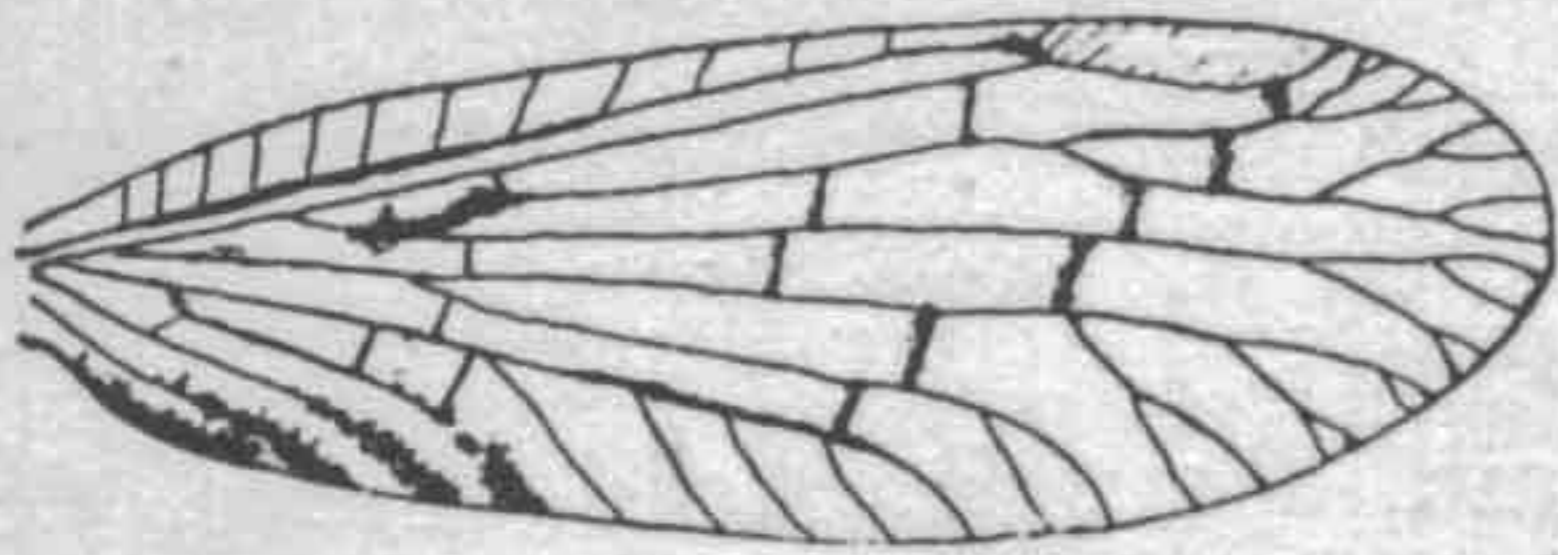


Fig. 43.—*Climacia basalis* Nav.—
Ala anterior.

Ala posterior pallidior; venulis gradatis externis 6 fuscis; una venula radiali citva stigma.

Long. corp. 3 mm.

— al. ant. 4'5 mm.

— — post. 4'3 mm.

Patria: Brasil: Corumba, Matto Grosso. Mus. de Hamburgo.

FAMILIA MANTÍSPIDOS

208. **Mantispa nubeculosa** sp. nov. (Fig. 44) Fusca.

Caput oculis aeneis, antennis fuscus, tractufere ex 8 articulis testaceis ante apicem, 5 ultimis fuscis.

Pronotum elongatum, prozona brevi et angusta, metazoma plus triplo longiore, cylindrica, transverse rugosa. Meso et metanotum fusco-ferruginea.

Pedes anteriores coxis fusco-ferrugineis, femoribus mediocriter incrassatis, externe fusco-frugineis, interne ferrugineis, spinis omnibus, etiam principali fusco-ferrugineis. Pedes reliqui flavidi, femoribus basi et apice fuscis.

Alae hyalinae, nubecula suborbiculari fusca ad marginem posteriorem pone procubitum (fig. 44); reticulatione tota fusca;

stigmati triangulari elongato fusco, in tertio vel quarto interno fulvo-testaceo.

Ala anterior 7 venulis costalibus, 9 gradatis; ramis flexuosis 2, 2, 1; ad angulum axillarem macula fusca.

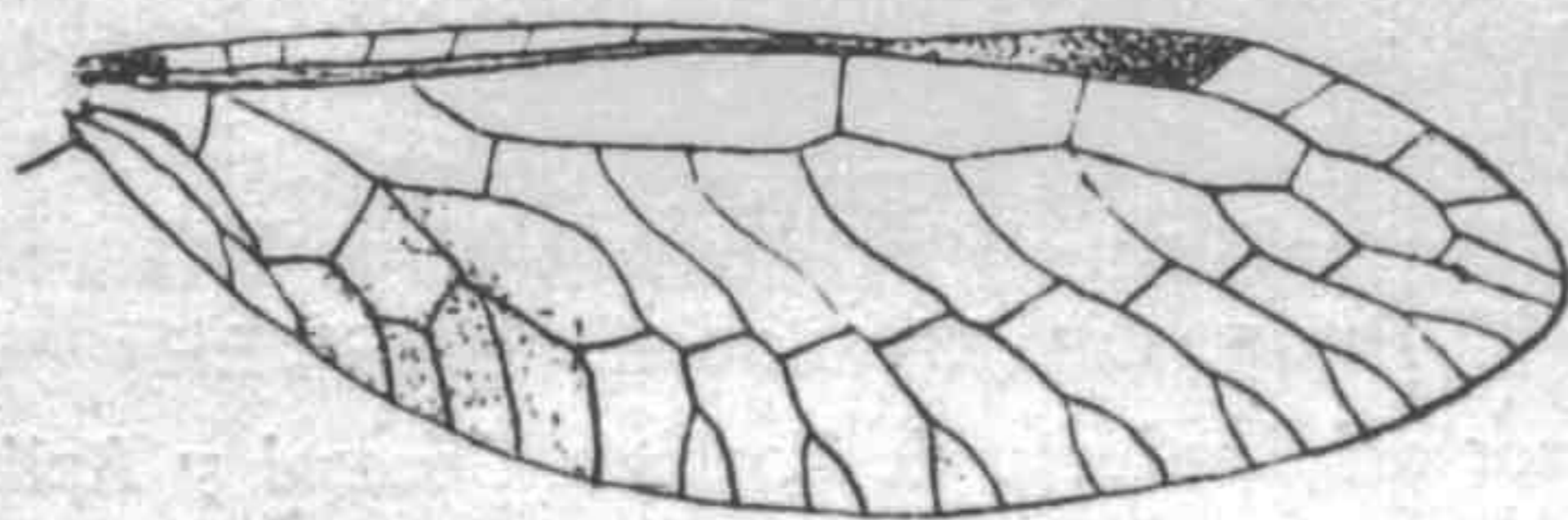


Fig. 44.—*Mantispa nubeculosa* Nov.
Ala posterior.

Ala posterior (fig. 44) nubecula posteriore dilutiore; ramis flexuosis 3, 2, 1; venulis costalibus 6, gradatis 9.

Long. corp. 14'5 mm.

— al. ant. 14 mm.

— — post. 12'2 mm.

Patria. «Costa Rica. Farm. Hamburg, am Reventazón, 27-VI-1930, F. Nevermann leg.» Mus. Hamb.

209. **Mantispilla viridata** Nav. Broteria, 1924, p. 59.

Otro ejemplar más completo que el tipo me permitirá añadir algo a la descripción.

Caput vertice et occipite stria longitudinali rubro-fusca juxta oculos.

Pedes antichi viridi pallidi, immaculati. Femora mediocriter incrassata, spinis concoloribus, primariis apice fuscis.

Alae stigmati viridi-pallido, nullis venulis diviso, pilis concoloribus applicatis vestito.

Long. corp. 9'8 mm.

— al. ant. 10'4 mm.

— — post. 9 mm.

Patria. «Costa Rica. Fadra La Caja, 8 Km. Westl. San José, 9-IX-1925». M. Hamb.

