

NOTAS SOBRE POMPILIDAE CHILENOS

POR EL

HNO. FLAMINIO RUIZ P.

Profesor de Ciencias Biológicas del Colegio San Pedro Nolasco y Director del Museo de este Establecimiento.

En la obra de Claudio Gay, tomo VI, Págs. 383-389, el himenopterólogo italiano Maximiliano de Spinola, incluyó varias especies de *Pompilidae* chilenos en el género *Agenia* Schioedte, donde permanecieron hasta hace pocos años.

En 1894 el señor Edwin C. Reed hizo una revisión de los Fossores o avispas cavadoras chilenas en los Anales de la Universidad de Chile y mantuvo las citadas especies en el mencionado género.

Revisando la literatura que poseo sobre este grupo de insectos y basándome en el abundante material que existe en el Museo del Colegio, he creído conveniente hacer algunas observaciones sobre estas especies.

Linneo en su clásica obra *Systema Naturae*, dividió el orden de los Himenópteros en los siguientes géneros: *Apis*, que comprendía todas las abejas, *Sphex*, *Tenthredo* y *Chrysis*.

Es natural que con el andar de los años, con estudios más adecuados y mayor conocimiento de material, resultara una

división mucho más natural de estos primitivos géneros, y como consecuencia, mayor número de familias y géneros.

En 1798, del primitivo género *Sphex*, Fabricius separó algunas especies y creó para ellas el género *Pompilus* Fabr. Con especies de este nuevo género resultaron después, los géneros *Salius* y *Pepsis* creados por el mismo Fabricius.

En 1810, Letreille dividió los Fossores que se habían formado a expensas del género *Sphex* establecido por Linneo, en las familias que denominó *Sphegidae*, *Pompilidae* y *Scolidae*.

Spinola años después creó el género *Aporus* con una especie del género *Pompilus* Fabr. e incluyó en él una especie chilena. Para la creación de este nuevo género se fijó Spinola en las células cubitales.

De este modo se fueron fijando mejor los caracteres del género *Pompilus* Fabricius, que hoy día cuenta con muchas especies en todo el mundo.

Cuando Claudio Gay entregó sus colecciones de Himenópteros chilenos a Spinola para su estudio, este célebre entomólogo y colaborador de su obra, creyó encontrar representado el género *Agenia* Schioedte en Chile; e incluyó en él, seis especies chilenas que pertenecían a géneros distintos.

El señor Pablo Herbst continuador de la obra himenóptero-lógica del señor Reed, entró en comunicaciones sobre entomología con Franz Friedrich Kohl notable entomólogo de Viena el cual, sirviéndose del material mandado por Herbst, hizo estudios muy completos; y de este modo, se aclararon los errores de Spinola y de los que le siguieron. Las especies de nuestra referencia pasaron en definitiva a ocupar, su verdadero lugar.

Según Kohl, los caracteres del género *Agenia* son:

«Los ojos alcanzan hasta la base superior de las mandíbulas. La base de las maxilas de las hembras con manojos de pelos largos, alas anteriores con tres células cubitales de las que la primera es mayor que la segunda o tercera. Esta última del mismo tamaño que la anterior y de forma más o menos trapezoidal. La célula radial es larga, lanceolada, la primera vena discoidal transversal desemboca cerca de la mitad de la segunda, la segunda vena transversal discoidal un poco delante de la mitad de la tercera célula cubital. La vena cubital y la vena discoidal alcanzan generalmente hasta el margen del ala. La vena basal del ala anterior nace muy cerca del extremo de la célula humeral central interna o en el extremo mismo de dicha célula humeral. La vena cubital del ala posterior nace detrás del extremo de la célula humeral central. Las alas anteriores de las hembras con fajas oscuras que son más pálidas en los machos.

Patas no armadas con espinas, solamente, con pelos o espinitas insignificantes. Uñas con un diente agudo en la mitad del margen anterior. Coxas, fémures y tibias de las patas anteriores a veces engrosadas. Segmento mediano redondeado en su parte posterior, tercer segmento ventral cerca de su base con una impresión transversal».

Kohl agrega además, que el género *Agenia* fué creado por Schioedte para dos especies de Pompilidae; el *Sphex variegatus* L. y *Sphex bifasciatus* Fabr. En la obra de Gay, tomo VI, pág. 383 dice Spinola que Dahlbom fué el autor del género *Agenia*, y el señor Reed en su trabajo los Fossores de Chile sostuvo que fué Schioedte. Por consiguiente el señor Reed tenía la razón.

Lo cierto es, que tanto Spinola como otros diversos autores que se ocuparon de Pompilidae chilenos, consideraron como representantes del género *Agenia* Schioedte, especies que nada tienen que ver con el género en cuestión.

En Chile no existe el género *Agenia* Schioedte, ya que hasta hoy no han sido encontrado sus representantes.

He aquí las especies de nuestra referencia.

GENERO SPHICTOSTETHUS, Kohl, Verh. zool. bot. Ges. Wien.
1884, P. 47

Diagnosis del género:

«Augen bis Oberkieferbasis reichend. Prothorax sehr gross, seine Epimeren von aussergewöhnlicher; Ausdehnung; das Notum ist auf beiden Seiten buckelig gewölbt., vorne zu einem kurzen Halse verengt. Dorsulum des Mesothorax auf ein kleines, fast rundes Scheibchen reducirt. Schildchen sehr hoch. Mesothorax vor den Mittelhüften in einen kegelförmigen Zahn ausgezogen. Der Thorax erscheint im Allgemeinen in der Mitte heftig eingeschnürt; in die Einschnürung sind die Epimeren des Mesothorax und das Metanotum hineingezogen.

Flügel ausserordentlich kurz, höchstens auf die ersten Segmente des Hinterleibes zurückreichend, ihre Behaarung gleichmässig dicht und aussergewöhnlich lang. Vorderflügel mit einer lanzettförmigen Radialzelle und drei Cubitalzelle. 3. Cubitalzelle mehr denn doppelt so gross als die 2; 3. Cubitalqueradernach dem Spitzenrande des Flügels hin ausgebogen.

Die 1. Discoidalquerader trifft auf die Mitte der 2. Cubitalzelle, die 2. Discoidalquerader auf die Mitte der 3. Ursprung der Basalader vor dem Abschlusse der inneren mittleren Schulterzelle, näher der Flügelbasis, jener der Cubitalader in den Hinterflügeln hinter dem Abschlusse der Schulterzelle.

Bedornung der Beine ähnlich wie bei *Salius*; Hinterschienen sägezähning, Klauen mit einem statken in der Mitte ihres Innenrandes.

Mittelsegment hinten nicht ausgeschnitten, sonderngewalbt. 3. Ventralsegment mit einem Quereindrucke vor der Mitte näher der Basis.

Man kennt nur die einzige chilenische Art.

Traducción:

«Los ojos alcanzan hasta la base de la mandíbula superior. Protórax muy grande, sus epímeros fuera de lo común, el noto está abovedado a ambos lados en forma de joroba y hacia adelante está angostado en forma de un cuello corto. El dorso del metatórax se halla reducido a una lámina pequeña y casi redonda. Escudete muy elevado. Mesotórax delante de las caderas centrales transformado en un diente cónico. El tórax aparece en general en el medio fuertemente estrechado; en la parte estrecha, están introducidos los epímeros del mesotórax y del mesonoto.

Las alas son extraordinariamente cortas a lo sumo alcanzan hasta los primeros segmentos del abdomen, su pilosidad es uniformemente tupida y extraordinariamente larga. Las alas anteriores tienen una célula radial en forma de lanceta y tres células cubitales. La tercera célula cubital más grande que el doble de la segunda. La tercera vena transversal cubital encorvada hacia la orilla aguda del ala. La primera vena transversal discoidal se encuentra en la mitad con la tercera. El origen de la vena basal está delante del extremo de la célula humeral interior mediana más cerca de la base del ala; y el origen de la vena cubital está en las alas posteriores detrás del extremo de la célula humeral.

Aguijones de las patas parecidos al género *Salius*, con dientes a modo de sierra; garras con dientes fuertes en la mitad del borde interno.

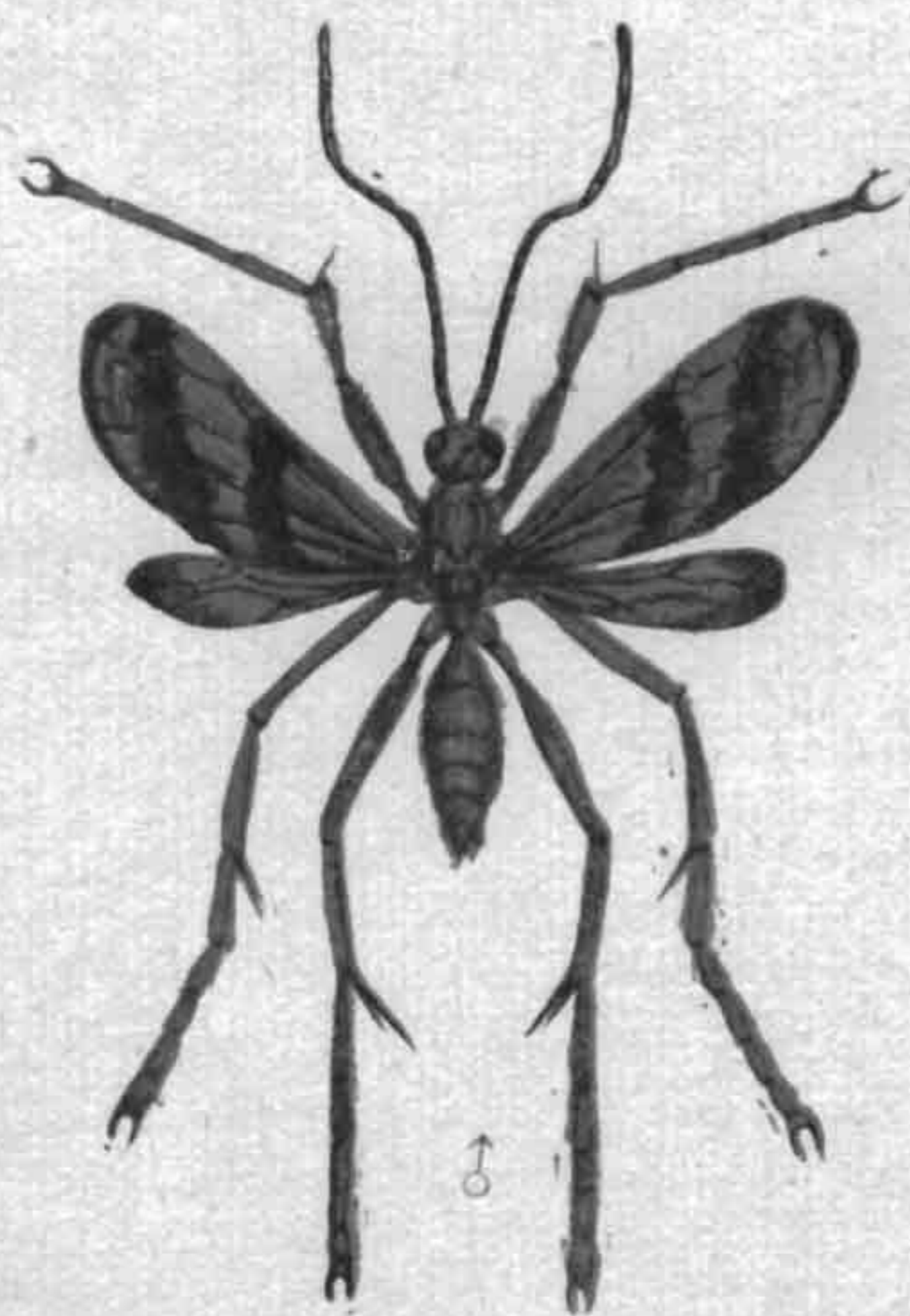
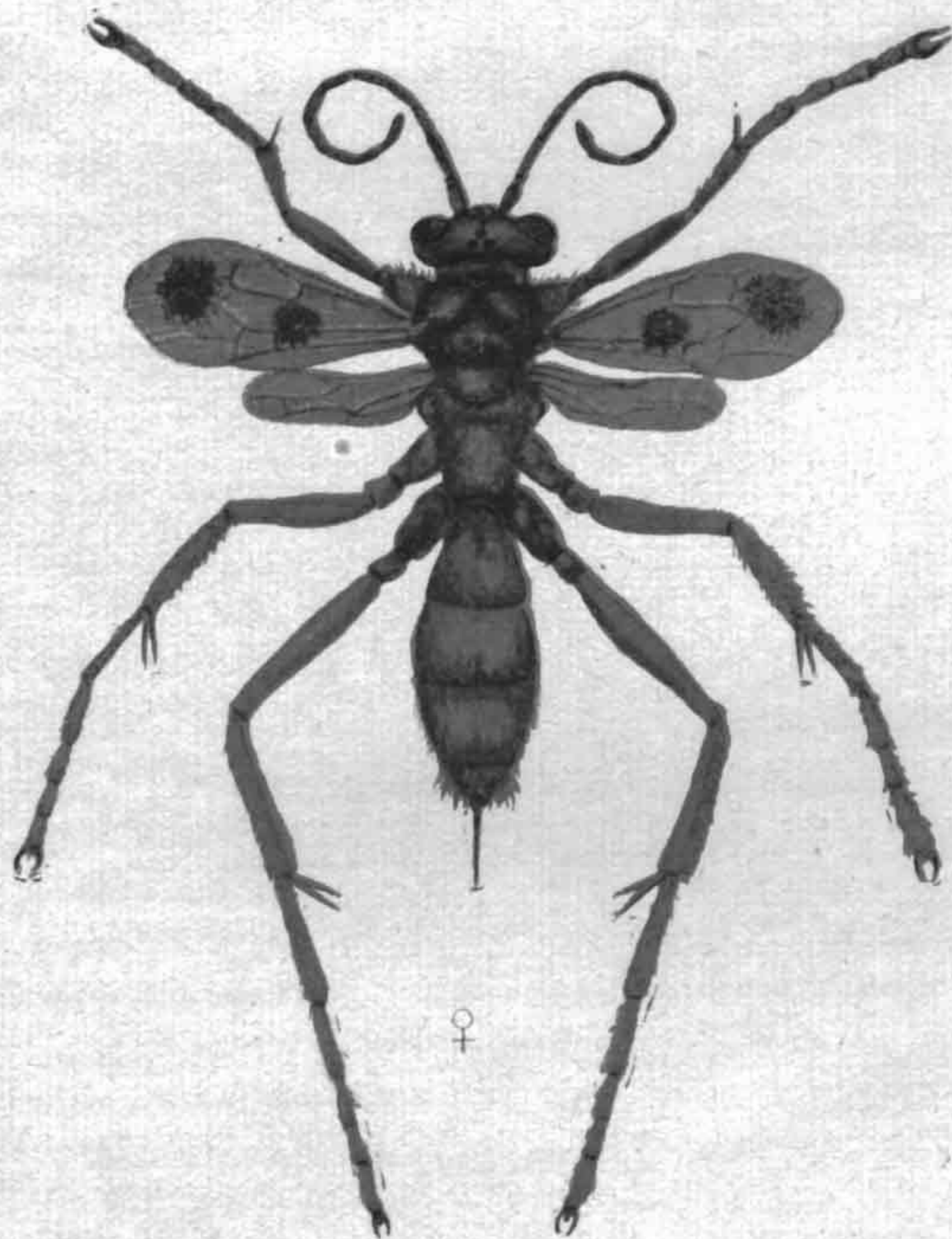
El segmento central no está recortado atrás sino abovedado. El tercer segmento ventral con una huella atravesada antes del centro más cerca de la base.

Sólo se conoce una especie en Chile».

***Sphictostethus Gravesii* (Hal.) KOHL.**

1836.—*Pompilus Gravesii* Curtis, Trans. Linn Soc. London. IVII, P. 1, 3. P. 325.

1851.—*Agenia speciosa* Spin., Gay, Hist. fis. Zool. VI. p. 388



Aphictostethus Gravesii HALID

1871.—*Pompilus (Priocnemis) Gravesii* Taschem. Zeitschr. f. d. ges. Naturw. XXXVIII. P. 41.

1880.—*Prioncnemis Gravesii* Taschem. Zeitschr. f. d. ges. Naturw. LIII. p. 772.

1884.—*Sphictostethus Gravesii* Kohl. Vert. zool. bot. Ges. Wien. XXXIV. p. 47.

1894.—*Agenia speciosa* Reed. Anal. Universidad de Chile, vol. LXXXV.

1897.—*Sphictostethus Gravesii* Dalla Torre. Catal. Hymen. vol. VIII. p. 265.

La especie se reconoce por el color bruno en los dos sexos, cubiertos de un vello dorado. Alas doradas con dos manchas negras en la hembra y dos fajas negruzcas en el macho; antenas ferruginosas en la parte basal y negruzcas en el resto, patas ferruginosas. El macho con alas normales y la hembra con alas rudimentarias.

Biología. Gay obra citada dice:

«Esta especie es muy común desde el norte hasta Chiloé. Desde luego, es muy difícil precisar el punto norte que dice Gay. Si será, desde Coquimbo o de Santiago al sur, puesto que no menciona un punto fijo que llega hasta Chiloé. Bien pueda ser. Pero lo cierto es, que allí se halla una especie muy parecida a nuestra ex-Agenia, capaz de engañar al más experto entomólogo: ella es el *Aploneurion apogonum* Kohl.

Por mi parte, los ejemplares que posee el Museo del Colegio San Pedro Nolasco de Santiago, son capturados por mí de las siguientes localidades: en 1928 encontré los primeros ejemplares hembras en Pichibureo (Provincia de Biobío), cerca de la Cordillera. En 1930 pillé algunas hembras más en el fundo «Rofuco» de propiedad del señor Felizardo Figueroa, situado a 18 kilómetros al noreste del pueblo de La Unión; además, cinco machos que por primera vez pillaba. Los machos hasta ese momento me eran completamente desconocidos. Otros ejemplares encontré en Purulón, en Riñihue y Huilo-Huilo. Como se vé todos mis individuos son del sur, nunca los he pillado más al norte de la Provincia de Biobío. El señor Edwin C. Reed el referirse a esta especie, dice que no existe al norte de la provincia de Cautín. Yo la he encontrado un poco más al norte. El Dr. Carlos E. Porter me obsequió una hembra que obtuvo de Tomé; es el ejemplar que tengo de más al norte. El R. P. Anastasio Piri6n SS. CC. me comunicó que poseía en su colección un ejemplar pillado en las dunas de Quintero por el R. P. Nataniel de la misma comunidad;

es único ejemplar que existe encontrado tan al norte de la República.

Gay dice es común. Según mis cacerías de insectos desde Coquimbo a Chiloé digo que no es común. A no ser, que sea nocturna o que viva en lugares muy boscosos. Lo único que sé, es que se halla siempre en lugares sombríos, especialmente las hembras y esto mismo lo ha observado el R. P. Anastasio Piri6n en sus colectas de insectos en el sur de Chile, seg6n me lo ha manifestado amablemente.

El *Salius taumastarius* Kohl, es un Pomp6lido que vuela de noche, atra6do por la luz artificial. En 1925 captur6 nueve ejemplares en las Termas de Manzanares a donde llegaba atra6do por la luz de un foco de acetileno que all6 hab6a.

Sphictostethus Gravesii, seg6n mis observaciones le agrada salir en la tarde o en la ma6ana. Esto se explica, porque las hembras tienen sus alas rudimentarias y como consecuencia, no pueden volar. Al salir a esas horas se librar6a de los p6jaros insect6voros, pues a otras horas ser6an ellas un bocado exquisito para las aves.

Los ejemplares que poseo los he pillado siempre muy temprano o bien al ponerse el sol. Pero en ning6n caso, es abundante o com6n como lo asegura Gay. Los machos son a6n m6s escasos y se les encuentra en las plantas mientras que las hembras en el suelo.

Si la especie fuera com6n, por tratarse de un insecto tan bonito e interesante como creo no hay otro entre los Hymen6pteros chilenos, estar6a siempre representada por muchos ejemplares en las colecciones. Sucede lo contrario, pues, son contadas las colecciones que la poseen y siempre por uno o m6s ejemplares. Se entiende que es com6n una especie, cuando se presenta abundante y en todas partes, como sucede con muchas especies de Hymen6pteros que el colector tropieza con ellos a cada paso. Tal ocurre con el *Sphex latreille* Lep., por ejemplo. No es as6 como sucede con nuestra bella ex-*Agenia speciosa*.

En cuanto a otros hechos de la vida de esta especie es bien poco lo que se sabe. La he observado que construye sus nidos en el suelo y los aprovisiona con ara6as, hecho que tuve lugar de ver en el fundo Rofuco.

El Dr. Mois6s Amaral observ6 esto mismo en las Termas de Tolhuaca, seg6n tuvo la amabilidad de comunic6rme.

En 1884, Kohl cre6 el g6nero *Pseudagenia*, sirvi6ndole de tipo la *Agenia carbonaria* de Europa. En 1897 Dalla Torre en su *Catalogus Hymenopterorum hucusque descriptorum systematicus et synonymicus*, hizo figurar las supuestas *Agencias* chilenas en el nuevo g6nero *Pseudagenia* Kohl.

Salius argenteosignatus (SPIN.)

1851.—*Agenia argenteosignata* Spinola, Gay. Hist. fis. Chile. Zool. VI. p. 386.

1855.—*Pompilus argenteosignatus* Smith, Catal. Hymen. Brit. Mus. III. 155.

1884.—*Pseudagenia argenteosignata* Kohl, Verh. zool. bot. Ges. Wien. XXXIV., p. 42.

1894.—*Agenia argenteosignata* Reed, Anal. Universidad de Chile., LXXXV.

1897.—*Pseudagenia argenteosignata* Dalla Torre, Catal. Hymen. vol. VIII. p. 197.

1926.—*Salius reedii* Jaffueli y Pirion, Revista Chil. de Hist. Nat. XXX. p. 380.

Esta especie es otra de las Agenias de Spinola. Se reconoce por su color negro, con dos manchas en la faz posterior del metatórax de una pilosidad plateada, lo mismo las coxas intermedias y posteriores con esta misma pubescencia plateada. Las alas en las hembras son transparentes, una banda oscura pasa por las células radial, cubital y discoidal. Los machos tienen una mancha blanca en la cuarta célula cubital.

Esta especie abunda en el sur sobre todo en la Provincia de Valdivia. Los ejemplares de mi colección son de las siguientes localidades: Valle del Lonquimay, tres ejemplares capturados sobre las flores de *Ammi viznaga*; fundo Rofuco, donde es muy abundante. En esta localidad, obtuve cincuenta ejemplares entre machos y hembras, las que siempre las encontraba en los caminos del parque del fundo y los machos sobre las flores de hinojo. Las hembras buscaban afanosas una araña pequeña, que abundaba en el parque, la que era llevada con bastante trabajo debido a la pequeñez de esta *Salius*. En la Hacienda de las Mercedes (Provincia de Talca) recojí cinco ejemplares más, que colaban sobre las flores de *Ammi viznaga*. Los RR. PP. Jaffuel y Piri6n en su trabajo los *Himen6pteros del Valle de Marga-Marga*, publicado en la *Revista Chilena de Historia Natural* (XXX, 1926), la citan de esta localidad visitando las flores de la mencionada planta en busca de arañas para sus hijos.

Esta especie tiene una distribuci6n muy vasta en el pa6s.

Salius Gayi (Spinola)

1851.—*Agenia gayi* Spinola. Gay. Hist. fis. Chile. Zool. VI. p. 384.

1884.—*Pseudagenia gayi* Kohl. Verh. Zool. bot. Wien., XXXIV. p. 42.

1894.—*Agenia gayi* Reed. Anal. Universidad Chile. LXXXV.

1897.—*Pseudagenia gayi*, Dalla Torre, Catal. Hymen. vol. VIII., p. 203.

He capturado esta especie en Curacautín, Rofuco y Mulchén. Es muy escasa, Sus nidos los hace en el suelo y los surte con arañas como su congénere el *Salius argenteosignatus*.

Esta especie se reconoce por tener las antenas, palpos, cabeza los cuatro últimos segmentos del abdómen, las coxas y los trocánteres negros. Los tarsos con el primer artículo rojo-leonado, alas oscuras con los nervios negros.

Salius flavipes Guér.

1830.—*Pompilus flavipes* Guer. Duperry. Voy. Coquille. Zool. II. 2. Pág. 259.

1851.—*Agenia flavipes* Spinola. Gay. Hist. fis. Chile. Zool. VI. p. 389.

1884.—*Pseudagenia flavipes* Kohl. Verh. zool. bot. Ges. Wien. XXXIV. p. 42.

1894.—*Pompilus flavipes* Reed. Anal. Universidad. Chile. LXXXV.

1897.—*Pseudagenia flavipes* Dalla Torre. Catal. Hymen. vol. VIII., p. 103.

1926.—*Salius flavipes* Jaffuel y Piri6n. Rev. Chil. Hist. Nat. vol. XXX., p. 380.

Esta es otra de las especies incluídas en el género *Agenia* por Spinola. Este insecto es muy común, especialmente en las Provincias de Concepción, Biobío, Malleco y Cautín, donde se halla la verdadera especie; mientras que en las provincias nortinas vuelan ciertos individuos con algunas variantes en el colorido. Sus nidos los hace en el suelo y los aprovisiona con arañas.

Sobre la variedad *armatus* Reed (*Agenia armata* Reed) y *xanthopus* Spin. (*Agenia xanthopus* Spinola), aún no se puede dar un fallo definitivo hasta que no se haga un estudio anatómico y biológico completo de ellas y ver si merecen el título de variedad.

Pseudagenia hirsutula (Spin.) Kohl.

1851.—*Agenia hirsutula* Spinola, Cay. Hist. fis. Chile. Zool. VI., p. 387.

1855.—*Pompilus hirsutula* Smith. Catal. Hymen. Brit. Mus III., p. 154.

1872.—*Agenia hirsutula* Burmeister Stettin, entom. Zeitg. XXXIII., p. 236.

1884.—*Pseudagenia hirsutula* Kohl. Verh. Zool. bot. Ges. Wien. XXXIV., p. 42.

1894.—*Agenia hirsutula* Reed. Anal. Universidad. Chile. LXXXV.

1897.—*Pseudagenia hirsutula* Dalla Torre. Catal. Hymen. vol. VIII. p. 203.

Esta especie no la conozco. Es muy probable pertenezca a la fauna peruana, desde que no se ha vuelto a encontrar después de Gay. Spinola en la descripción que de ella hace, dice que este Pompilido parece formar el pasaje de *Agenia* a *Ceropales* y que vive en los lugares secos del norte, Andacollo, Arqueros, etc.

Respeto en lo que vale la opinión de los autores que de esta especie se han ocupado, pero me reservo mi dictamen sobre ella.

En resumen: de las seis especies de Pompilidae que describió Spinola como pertenecientes al género *Agenia*, más la *Agenia armata* de Reed, ninguna de ellas pertenecen a este género. Hasta en sus costumbres se separan mucho de él, desde que las especies del género *Salius* construyen sus nidos en el suelo y los surten con arañas; en tanto, que las especies de género *Agenia*, construyen sus nidos de barro.

LISTA DE LAS ESPECIES DE NUESTRA REFERENCIA

Salius argenteosignatus (Spin.) (*Agenia argenteosignata* Spinola)
Salius flavipes (Guér.)..... (*Agenia flavipes* Spinola)
Salius flavipes var. *xanthopus* (Spin.) (*Agenia xanthopus* Spinola)
Salius flavipes var. *armatus* Reed. (*Agenia armata* Reed)
Salius gayi (Spin.)..... (*Agenia gayi* Spinola)
Pseudagenia hirsutula (Spin.) Kohl. (*Agenia hirsutula* Spinola)
Sphictostethus Gravesii .. (Hal.) Kohl. (*Agenia speciosa* Spinola)

En 1884, Kohl, creó el nuevo género *Aploneura*. (Verh. Zool. bot. Ges. Wien. XXXIV, p. 47), para una especie de Pompilidae chileno, que a la simple vista es igual a *Sphictostethus Gravesii* y que denominó *Aploneura apogona* Kohl. En 1905 hizo una revisión de Pompilidos chilenos. (Verh. Zool. bot. Ges. Wien., p. 350) y describió dos nuevas especies: el *Salius taumastarius* Kohl y el *Aploneurion minus* Kohl. Al describir estas nuevas especies el autor dió el nombre de *Aploneurion* al género que años antes había denominado *Aploneuta*. He nombrado estas

especies para evitar a los investigadores alguna duda o confusión, porque si bien, estas especies son muy parecidas al género *Sphictostethus*, pertenecen sin embargo a géneros distintos.

