

DIPTERES NEOTROPIQUES NOUVEAUX

PAR

E. SEGUY

Assistant au Muséum d' Hist. Nat. (Paris).

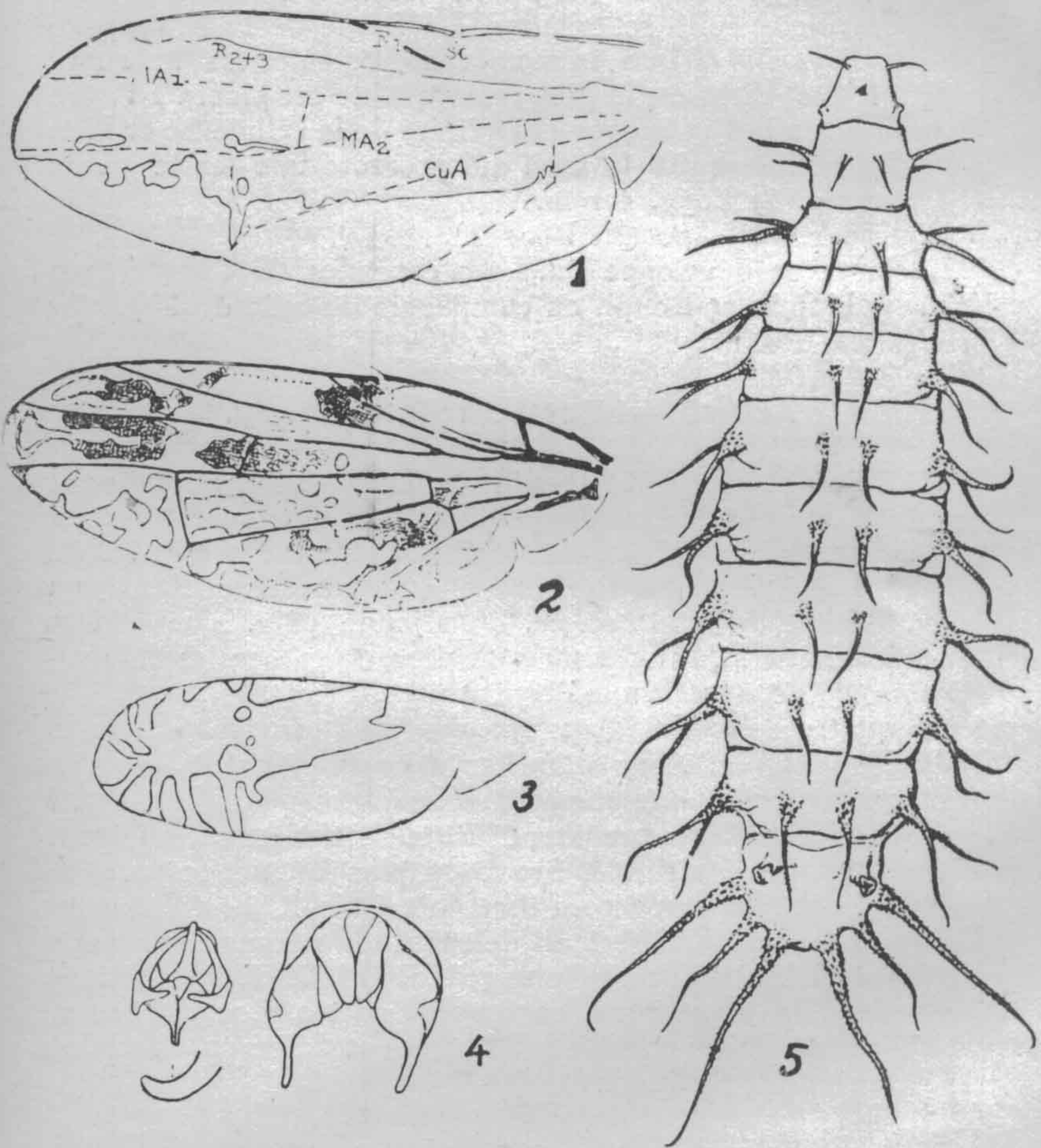
Trypanea Porteri.—♀ : semblable à l' *Acanthiophilus Walkeri* Wollaston. Tête, antennes, palpes et trompe d'un roux jaune; espace interoculaire roux foncé. Corps d'un brun noir au fond, couvert d'une légère pruinosité jaune; pilosité du fond épaisse, et blanche; macrochètes noirs; calus huméraux, dépression notopleurale, partie supérieure du mésopleure et une large plage à la base de l'aile d'un roux jaune. Balanciers et pattes jaunes, y compris les hanches et les trochanters. Abdomen noir, à pruinosité jaune sur les tergites. Sternites roux. Oviscapte très long, plus de trois fois plus long que la largeur à la base, d'un noir luisant, à pilosité fine et blanche. Mésonotum unicolore, sans bandes longitudinales. Ailes brunies sur les deux tiers de leur surface antérieure, bord postérieur d'un blanc opalin, cette teinte limitée par la partie apicale MA 2c, par la nervure 5; base de la cellule 2 Cu 1' également brunie (Pl. VIII, fig. 1). L'ombre brune qui occupe l'aile sur toute sa longueur est plus légère le long du bord costale; elle peut même disparaître dans la cellule costale; cette ombre est marquée de points blancs disposés irrégulièrement dans la cellule 2M 1; nervure 1 et base de la nervure 2 jaunes, nervures 3,4 et 5 noires. Le mâle est semblable à la femelle; les ombres sur les ailes offrent un contraste plus marqué et la cellule 3M 2 peut présenter un point isolé brun. Long. corps, 3,5 mm. Oviscapte 2 mm. Aile 4,5 mm.

♀ type. Equateur: Pajonales du Pichincha, 4000-4300 m. octobre-novembre; ♂ cotype, El Napo (R. Benoist).

Trypanea Porteri.—La larve se développe dans les capitules du *Werneria nubigena* H. B. et K. La puppe est lisse, d'un brun plus ou moins clair, la segmentation marquée par une ligne formée de points noirâtres.

Acanthiophilus Benoisti, n. sp.

♂. Tête, antennes, palpes et trompe d'un roux jaune; espace interoculaire brun. Corps d'un brun noir au fond, couvert d'un enduit brun-verdâtre sur le thorax, gris sur l'abdomen. Pilosité du fond épaisse et jaunâtre; macrochètes noirs. Calus



EXPLICATION DE LA PLANCHE:

- Fig. 1.—*Trypanea Porteri*, aile.
- Fig. 2.—*Acanthiophilus Benoisti*, aile.
- Fig. 3.—*Acanthiophilus scutellatus*, aile.
- Fig. 4. *Fannia parasitica* ♂, appareil copulateur.
- Fig. 5.—*Fannia parasitica*, larve au troisieme age.

huméraux et base de l'aile étroitement roux. Balanciers et pattes roux, y compris les hanches et les trochanters. Abdomen noir. Hypopyge luisant. Cinq soies orbitales inférieures fines et noires; deux soies scutellaires. La forme de l'aile rappelle celle du *Tephritis Heiseri*, la membrane porte des taches brunes irrégulières et diffuses; la plus remarquable est placée à l'apex de la nervure R 1 et occupe l'extrémité de la cellule Sc et R 1; nervures noires sauf à la base qui présente une teinte jaune. (Pl. . . ., fig. 2) Long. 4 mm.

Equateur, El Napo (R. Benoist).

La larve se développe dans les capitules du *Chuquiragua insignis* Humb. et Bonpl. en compagnie de celle du *Tephritis semiguttata* Becker.

***Acanthiophilus scutellatus*, n. sp.**

♂. Très voisine de l'*A. ramulosus* Loew. Tête, antennes et palpes d'un roux jaune. Corps d'un brun noir sauf les calus huméraux, le scutellum, la région prothoracique près du stigmate antérieur, les trochanters et les hanches d'un brun roux. Pilosité du fond épaisse, d'un jaune pâle. Macrochètes d'un brun noir. Mésonotum unicolore, sans bandes longitudinales, mais couvert d'une légère pruinosité jaunâtre. Scutellum avec quatre soies, les deux apicales plus courtes. Pattes et balanciers jaunes. Ailes blanches avec la même disposition des taches brunes que chez l'*A. ramulosus*. Mais l'extrémité apicale de la tache brune plus délicatement découpée, la tache claire dans la cellule R 1, beaucoup plus longue, cette tache prolongée par un appendice dans la cellule R 2+4; la tache ronde de la cellule 2 M 1 au dessus de la nervure transverse apicale MA 2 c beaucoup plus grande (Pl. VIII, fig. 3); base de l'aile d'un jaune roux, comme les pattes. Long. 2,5 mm.

Equateur: Quito, octobre 1930 (type) et Calderon, décembre 1930 (cotype) (R. Benoist).

***Fannia parasitica*, n. sp.**

♂. Yeux séparés par espace égal, dans sa partie moyenne, à la largeur du troisième article antennaire. Front légèrement saillant. Orbites et gènes à pruinosité argentée. Troisième article antennaire à peine double du deuxième; chète très long, fortement épaissi dans son quart basal, couvert de la même pilosité courte et couchée que sur le troisième article antennaire. Péristome non saillant. Occiput légèrement gonflé, d'un noir gris comme la face. Thorax et abdomen d'un brun noir luisant, à pruinosité légère, jaunâtre, plus épaisse sur les pleures. Soie

préalaire ciliforme, aussi forte que les deux ou trois chêtules satellites. Pattes noires, fémurs et tibias étroitement oranges à l'apex. Fémurs II à peu près rectilignes avec de longues soies raides sur toute la longueur de la face interne, ces soies légèrement plus fortes vers l'apex, mais toutes pointues. Tibias II légèrement plus courts que le fémur correspondant, avec une rangée de fines soies dressées en brosse, ces soies courtes vers la base, sont plus longues et plus serrées vers l'apex du membre; un macrochète antéro-externe, un postéro-externe; ces deux macrochètes plantés au même niveau, à l'union du tiers moyen et du tiers apical; un macrochète externe sub apical. Tibias III avec un macrochète antéro-interne planté à la partie moyenne; un macrochète antérieur plus robuste placé à peu près à la même hauteur; un macrochète externe encore plus développé planté au même niveau que le précédent, plus un macrochète sub apical externe à peu près de même force. Balanciers roux. Ailes longues, fortement irisées, brunies le long du bord costal, la bande brune diffuse sur le bord libre. Cuillères légèrement brunis, à bordure jaune, le cuilleron thoracique saillant d'une longueur égale à celle du cuilleron alaire. Abdomen à macrochètes grêles, dressés; dernier segment étroitement bordé de jaune orange; sternites très étroits, membrane conjonctive jaunâtre. Epipyge globuleux; tergite X étroit, forceps externes très épais à la base, subovalaires, présentant à l'apex une apophyse grêle, courbée, jaunâtre; forceps internes réduits à deux écailles peu visibles; sternite génital triangular, aussi épais que l'apodème du pénis. Pénis court, bifide, noir, en crochet recourbé, à l'extérieur, vers la base des forceps (Pl. VIII, fig. 4).

Long. 6 mm., aile 5 mm.

Equateur: El Napo (R. Benoist).

Larve (Pl. VIII, fig. 5).—La larve est allongée, six fois plus longue que large, la peau épaisse est régulièrement parsemée de petits points chitineux serrés, représentant des épines avortées, plus serrées sur la tête et les segments thoraciques, ces points réunis en plaques sur la face postérieure des trois premiers tergites. Le corps porte une série de longues soies hispides régulièrement disposées en séries transverses sur tous les segments, sauf sur le segment prothoracique et sur le dernier segment. Prothorax avec deux petites soies hispides dressées sur la face antéro-dorsale. Stigmates prothoraciques petits, dilatés en palette dentée sur le bord libre, placés près du bord postérieur; mésothorax avec quatre soies hispides, deux latérales et deux médianes; métathorax avec six soies en série transverse, quatre latérales et deux dorsales; les sept segments

abdominaux suivants sont armés de la même façon. Dernier segment triangulaire; les deux stigmates saillants placés sur une apophyse verruciforme; six soies hispides, trois de chaque côté, la deuxième beaucoup plus courte; la face ventrale des segments abdominaux est armée transversalement d'une série d'épines mousses, précédées de deux épines latérales plus robustes et plus longues. Long. 9-10,5 mm.

La larve du *Fannia parasitica* vit en commensale dans les nids du *Bombus funebris*.

