

## UNA NUEVA ESPECIE DEL GENERO TOLMEROLES- TES E. Lynch Arribalzaga (Diptera : Asilidae)

POR

EMILIO V. GEMIGNANI

Encargado de las colecciones entomológicas del Museo Argentino de Ciencias Naturales

Invitado por el ilustre Prof. Dr. Carlos E. Porter, cuya gentileza agradezco infinitamente por el honor que me ha dispensado, brindándome la oportunidad de colaborar en su importante revista mundialmente conocida, presento el modesto artículo que va a continuación.

En un lote de insectos coleccionados en la Provincia de San Luis por el Dr. A. Castellanos y el Sr. Fonseca y en otro adquirido al Prof. Mateo P. Gomez, de la misma provincia, venían varios ejemplares de Asilidos que al estudiarlos resultaron ser especies de *Tolmeroleste* faz E. Lynch Arribalzaga; *Tolmerolestes pluto* E. Lynch Arribalzaga y otra especie nueva que describiré a continuación.

Al dar a conocer una nueva especie de este género y hallándose afortunadamente los tipos sobre el que fué basado, en el Museo Argentino de Ciencias Naturales, considero de interés dar aquí los dibujos de los principales caracteres del mismo, como también la última parte de la descripción que da el Prof. Lynch Arribalzaga publicada en los «Anales de la Sociedad Científica Argentina», tomo XI págs. 27-30 (1881).

Esta última parte dice: «Establezco este grupo genérico para tres bonitas especies que me parecen nuevas; distínguese de *Prolepsis* al cual se acercan bastante por la menor anchura de la cabeza, la estrechez del tercer artejo antenal, la diferente estructura de su estilo, la rectitud de la trompa y principalmente por la falta de nérvulos transversales en la celdilla subcostal de las alas y de broza de espinas en la cara inferior de los fémures intermedios.

El género *Tertopus* Lw., al parecer vecino *Prolepsis* y *Tolmerolestes*, se caracteriza por la gran convexidad del occipucio, un tubérculo facial muy saliente, la trompa ligeramente encorvada hacia arriba, etc.; los *Stenopogon* Lw. tienen la cabeza más angosta, la cara más estrecha, la trompa más robusta, el abdomen más largo y algo más delgado y a lo menos juzgando por *St. xanthotrichus* Brulle, carecen de serie de cerdas delante de los balancines; las antenas de *Bathypogon* son bastante diferentes».

**Tolmerolestes Brethesi** nov. sp.

Cara negra, cubierta de fina pruinosidad blanca en toda su superficie. Occipucio, órbitas frontales y tubérculo ocelífero con cerdas y pelos amarillos. Mostacho amarillo con las cerdas del borde superior de color ocre rojizo. Barba amarilla, Antenas pardinegras con pelillos amarillos en su primer y segundo segmento.

Tórax negro con pruinosidad blanca grisácea a ambos lados.

Protórax con cerdas negras, Mesonoto cubierto por cortos pelos de color amarillo en toda su superficie; estos pelos son más largos en su parte posterior.

Lóbulos humerales, notopleurales y post-alares con cerdas espiniformes de color ocre rojizo; metapleuras con un mechón de pelos del último color citado.

Escudete cubierto de fina pruinosidad blanca grisácea y de pelos blanquecinos con 6 a 8 cerdas de color ocre amarillo.

Patas negras; Ancas cubiertas de fina pruinosidad blanca grisácea y por densa pilosidad ocre amarillo.

Fémures con pelaje blanco y cerdas espiniformes negras, tibias y tarsos de las patas anteriores cubiertas de pelaje blanco en su lado superior y externa y con pubescencia leonada en su parte interna; cerdas espiniformes completamente negras en las tibias, las de los tarsos negras y blancas entremezcladas.

Tibias y tarsos de las patas intermedias y posteriores cubiertas de pelos blancos, con cerdas espiniformes negras y blancas entremezcladas.

Alas claras con las células costal, radial y basilar de color ocre.

Abdomen con los tres primeros segmentos en su parte dorsal y ventral de color negro, lo mismo que el cuarto y quinto en su parte ventral, el resto del adomen de un color negro de tierra siena cocida; los tres primeros segmentos con pubescencia leonada en su superficie, los siguientes, como también el pelo que cubre el aparato copulador, de color ocre rojo.

Esta especie que denomino *T. Brethesi* en homenaje al que fué mi distinguido jefe y maestro, el extinto entomólogo Dr. Juan Brêthes, difiere de *Tolmerolestes* faz E. Lynch Arribalzaga, por el color del pelaje que cubre su cuerpo y por las cerdas espiniformes de color blanco que se hallan sobre las tibias y tarsos en la nueva especie aquí descrita.

Holotipo ♂ y Paratipo ♂♂ en la colección del Museo Argentino de Ciencias Naturales, Número de Catálogo 36825.

Largo 20 mm. Potrero de los Funes (Prov. de San Luis).  
Leg. Mateo P. Gomez.

Las cuatro especies de este género pueden reconocerse por los siguientes caracteres:

1.—Alas oscuras, con algunos reflejos violáceos, casi límpidas en la región de la célula marginal y posterior; y más oscuras en las células basales . . . . . 2

Alas claras con su celda costal y la parte basal de la radial de color ocre oscuro . . . . . 3

2.—Fémures y tibias rojas . . . . . *T. rubripes*  
Fémures y tibias negras . . . . . *T. pluto*

Cerdas de la región epistomática blanca, blancas con algunas negras, cuerpo con cerdas y pelos en su mayoría blancos a excepción de los últimos segmentos abdominales que son de color ocre rojo . . . . . *T. faz.*

Cerdas epistomáticas de color ocre rojizo en su mayoría; las restantes de ocre amarillo, cuerpo cubierto en su mayor parte de pelos del último color citado. Últimos segmentos abdominales de color y pelaje igual al de *T. faz* E. L. A. . . .  
. . . . . *T. Brethesi* nov. sp.

### Bibliografía y nuevas procedencias

#### Género *Tolmerolestes*

*E. Lynch Arribalzaga*: Anales de la Sociedad Científica Argentina, Tomo XI pág. 27 y 115 (1881).

*Brèthes, J.* . . . . . Anales del Museo Nacional de Historia Natural de Buenos Aires, Tomo XI (Ser. 3.a) IV, pág 338.

#### *Tolmerolestes faz*

*E. Lynch Arribalzaga*: Anales de la Sociedad Científica Argentina, Tomo XI pág. 30-32 (1881).  
Boletín de la Academia Nacional de Ciencias de Córdoba, T. IV pág. 141 (1882).

*Brèthes, J.* . . . . . Anales del Museo Nacional de Historia Natural de Buenos Aires, T. XVI (Ser. 3.ª T. IX) 1907, pág, 286.

- Williston* . . . . . Transactions of the American Entomological Society of Philadelphia, T. XVIII. Pág. 70, 1891
- Kertész, C.* . . . . . Catalogus dipterorum, T. IV, pág. 148 (1909).

(Esta especie fué descripta sobre ejemplares cazados en Baradero (Prov. de Buenos Aires). Agrego las siguientes localidades: Bahía Blanca (Prov. de Buenos Aires). Leg. L. Ameghino y E. Gemignani, Número de catálogo 6549; Prov. de San Luis (Leg. A. Castellanos y S. Fonseca), número de catálogo 25153.

Tipos en la colección del Museo Argentino de Ciencias Naturales.

*Tolmerolestes pluto*

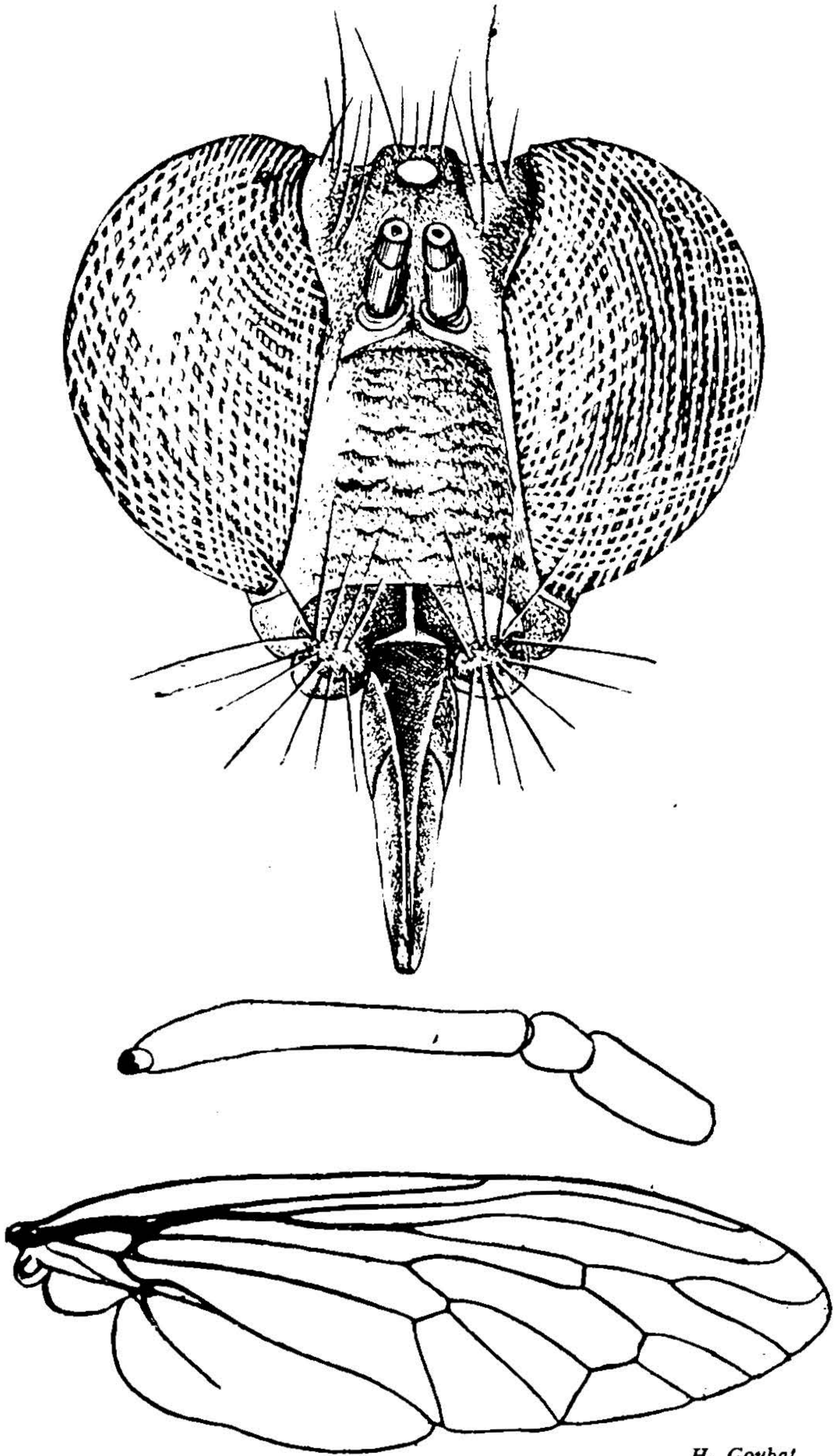
- E. Lynch Arribalzaga*: Anales de la Sociedad Científica Argentina, T. XI, pág. 112-114 (1881); Boletín de la Academia Nacional de Ciencias de Córdoba, T. IV, pág. 286. (1882).
- Bréthes, J.* . . . . . Anales del Museo Nacional de Historia Natural de Buenos Aires, T. XVI (Ser. 3, T. IX) pág. 286, (1907).
- Williston* . . . . . Transactions of the American Entomological Society of Philadelphia, T. XVIII, pág. 70, (1891).
- Kertész, C.* . . . . . Catalogus Dipterorum, Vol. IV, pág. 148, (1909).

Esta especie fué citada por el Prof. E. Lynch Arribalzaga, de las siguientes localidades: San José de Flores y Baradero (Prov. de Buenos Aires); agrego a éstas la siguiente procedencia: Prov. de San Luis; (Leg. A. Castellanos y S. Fonseca), número de Catálogo 25153.

Tipo en la colección del Museo Argentino de Ciencias Naturales.

*Tolmerolestes rubripes*

- E. Lynch Arribalzaga*: Anales de la Sociedad Científica Argentina, T. XI, pag. 114-115, (1881). Boletín de la Academia Nacional de Ciencias de Córdoba, T. IV, pág. 141, (1882).
- Williston* . . . . . Transactions of the American Entomological Society of Philadelphia, T. XVIII, pág. 70 (1891).



H. Goubat

Cabeza, antena y ala de *Tolmerolestes* E. Lynch Arribalzaga.

- 
- Brèthes, J.* ... .. Anales del Museo Nacional de Historia Natural, T. XVI, (Ser. 3. T. IX), pág. 286. (1907).
- Kertész, C.* ... .. Catalogus Dipteriorum, Vol. IV, pág. 148. (1909).

Esta especie fué descripta sobre un ejemplar cazado en la Provincia de San Luis.

Tipo en la colección del Museo Argentino de Ciencias Naturales.

BUENOS AIRES, 4 de Abril de 1935.

