

ALGUNOS INSECTOS DE CHILE

POR EL

R. P. LONGINOS NAVAS, S. J.

7.ª Serie (*)

En su última grata, como todas, decíame el Prof. Dr. Porter: «Deseo que Ud. junte lo poco que le he remitido (de la Srta. Matilde Gillet, etc.) y lo que va hoy para unas pocas páginas del tomo 39».

Con tanto mayor gusto procuraré complacer a mi amigo y favorecedor, cuanto que en su último envío he hallado dos especies nuevas que describir.

NEUROPTEROS

Familia MIRMELEÓNIDOS

53. *Elicura marganus*, Nav. Freire, provincia de Cautín; leg. señorita Matilde Gillet L., Febrero de 1934.

EFEMEROPTEROS

Familia LEPTOFLÉBIDOS

54. ***Atalophlebia valdiviae*** sp. nov. (fig. 19).

Similis hyalinae Nav.

Caput cum oculis fuscum.

Thorax fusco-ferrugineus, nitens, lineis longitudinalibus ad pleuras, laterali anteriore et media posteriore in mesonoto, medio longitudinaliter divisa, fulvis.

Abdomen fulvum, superne plerisque segmentis stria laterali obliqua fusca, segmentis ultimis testaceis; urodiis fulvis, fusco anguste annulatis (maxima pars deest); cercis inferioribus testaceis (fig. 19 *a*), articulo primo basi mediocriter dilatato, margine interno recto, mox arcuato et attenuato; ultimo brevibus, apice proximis.

Pedes fulvi, femoribus striola longitudinali ad latera fusca.

Alae hyalinae, irideae.

Ala anterior (fig. 19 *c*) reticulatione fulvopallida, venula humerali forti, fusca; venulis stigmalibus fere 6 in area cos-

(*) Véase 6.ª serie en esta Revista, 1934, pp. 9—12.

tali ibidem dilatata (fig. 19 *b*) et substigmatalibus seu in area subcostali tenuibus, fuscis; regione axillari (fig. 19 *c*) tenui, pallida, parum sensibili.

Ala posterior ovalis, reticulatione albida, parum sensibili; area costali in tertio interno parum dilatata, marginibus parallelis, una vel altera venula, angulo costali obtuso, rotundato.

Long. corp. ♂	8'2	mm.
» al. ant.	9'2	»
» » post	4	»

Patria. Trumao (Valdivia), 8 de Marzo de 1931. P. Hollermayer leg.

La he llamado *valdiviae* no sólo por el lugar de su procedencia, sino también en obsequio del P. Valdivia S. J., célebre misionero de Chile, de quien tomó nombre la ciudad y provincia.

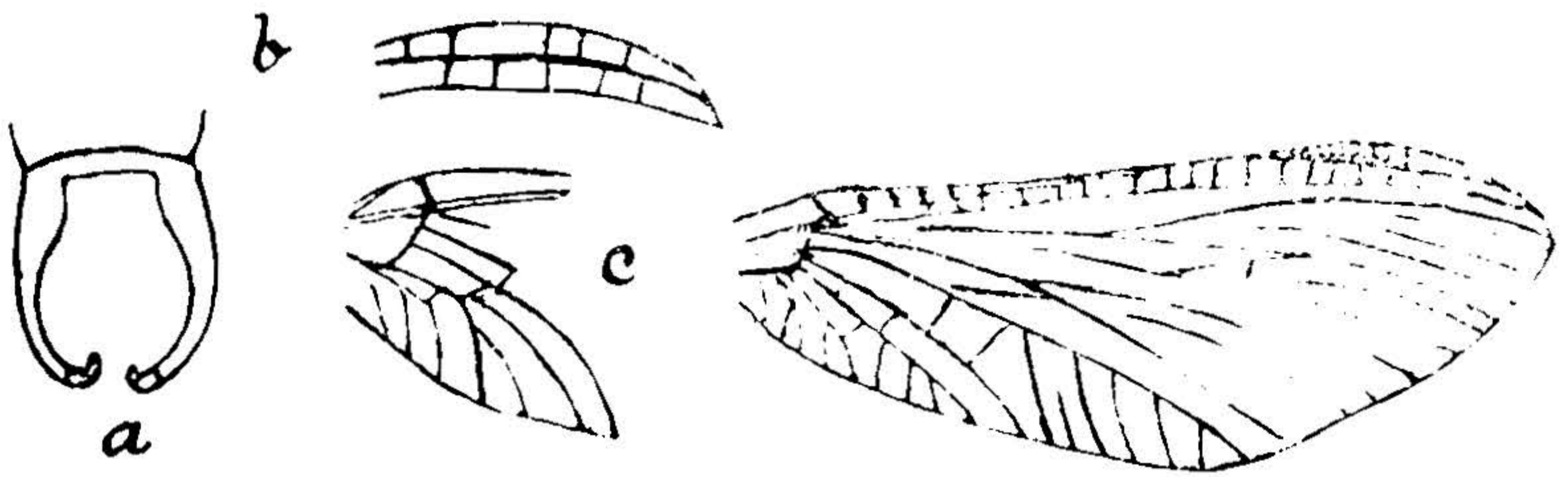


Fig. 19. — *Atalophlebia valdiviae* ♂ Nav. — *a*, extremo del abdomen. — *b*, región estigmática del ala anterior. — *c*, región axilar de la misma.

Fig. 20. — *Metamonius Hollermayeri* ♀ Nav. Ala anterior, esquemática.

Familia SIFLONÚRIDOS

55. *Metamonius Hollermayeri*, sp. nov. (fig. 20).

Similis *ancipiti* Eat. Major obscuriorque.

Caput ferrugineum; oculis ferrugineo-fuscis; antennis articulo primo cylindrico, elongato, fusco, seta longa, alba.

Thorax ferrugineus, superne ferrugineo-fuscus, nitens.

Abdomen fulvum, superne apice articulorum et striis longitudinalibus dorsalibus et laterais, fuscis; urodiis ♀ fulvis fusco annulatis; 23 mm. longis; cercis inferioribus ♂ articulo primo cylindrico, crasso, fusco, ceteris attenuatis, pallidis.

Alae reticulatione fusca, membrana hyalina.

Ala anterior (fig. 20) area apicali reticulata, irregulari,

8-10 venulis gradatis; sectore radii citra alae medium, procurbito ultra medium, cubito in tertis interno furcatis; axillari 1 ad marginem externum finiente 5-6 ramis ad marginem posteriorem una vel altera vena marginali intercalata; in ♂ paucis venulis costalibus citra stigma, aliquot subcostalibus pone stigma fusco limbatis; umbra ferruginea transversa obliqua citra alae medium a subcosta ad axillarem 1 et ultra; in ♂ (fig. 20) pluribus venulis costalibus, subcostalibus ad stigma et tribus mediis subcostalibus ferrugineo limbatis.

Ala posterior ovalis; area costali in tertio basali dilatata, fere 5 venulis, angulo rotundato, obtuso, subcosta ad alae apicem pertingente, media in tertio externo furcata; membrana in ♀ penitus immaculata in ♂ in disco umbra ferruginea, pluribus venulis discalibus ferrugineo limbatis.

	♂	♀
Long. corp.	11'5 mm.	12'4 mm.
« al. ant.	11'5 mm.	13 mm.
« « post.	5'2 mm.	5'6 mm.

Patria: Trumao, provincia de Valdivia. Dos ejemplares ♂ Febrero, ♀ 24 de Octubre de 1931), recibidos del Prof. Porter, capturados por el R. P. Atanasio Hollermayer, en cuyo obsequio la apellido *Hollermayeri*.

Esta es la tercera especie que se cita del género chileno *Metamonius* Eat.

En efecto, Needham (Neotropical Mayflies, 1924, p. 28) escribe: *Metamonius* is a monotypic genus of Chile.

A continuación describe con bastante extensión la ninfa de otra especie, que deja sin nombre *Metamonius?* sp.? nymph de Puerto Varas. Como los caracteres allí indicados y los dibujos, especialmente del ala anterior (pl. V., fig. 51) apenas dejan lugar aduda de que el insecto deba incluirse en el género *Metamonius* Eat. y sea distinto del *anceps* Eat. tipo del género y del que acabo de describir con el nombre de *Hollermayeri*, creo que deban admitirse hasta ahora tres especies del género *Metamonius*. La que Needham dejó sin nombre la apellidaremos en su obsequio **Needhami**. Así son dos especies chilenas:

1. *Metamonius anceps* Eat. (Monogr. p. 209, l. XX, 34). Debe ser de la región central de Chile.
2. *Metamonius Needhami* Nav. nom. nov. (Needham, Neotr. Mayflies, 1924, p. 23) de Puerto Varas. Abril.
3. *Metamonius Hollermayeri* Nav. Trumao, provincia de Valdivia. Febrero y Octubre.

ZARAGOZA, 10 de Marzo de 1935.