

REVISION DE LOS BUPRESTIDOS CHILENOS

POR

LUIS E. OLAVE O.

Secretario de la Soc. Ch. de Entomología (1935)

I. PARTE.—GÉNERO **Ectinogonia** SPIN.

El año 1837 el marqués de Spinola creó el género *Ectinogonia* para la especie que denominó *Buqueti*, y como proveniente de Cayena, pero el año 1849, en la clásica obra de Gay, Solier cambia la especie de *Spinoa* a su género *Latipalpis* al mismo tiempo que describe una nueva especie. Lacordaire en su *Genera des Coléoptères*, publicada en 1857 cambia el género *Ectinogonia* de Spinola por el de *Psiloptera* de Solier. Vemos así como las especies del género *Ectinogonia* han sido colocadas indistintamente en los géneros *Latipalpis* y *Psiloptera*.

Kerremans en *Genera Insectorum, Buprestidae*, 1903, junto con describir el género *Ectinogonia* Spin. da las razones porque debe conservarse en lo que nosotros estamos de acuerdo.

Los entomólogos que han descrito especies de este género son Spinola, Fairmaire, F. Philippi, Solier, Germain y Kerremans.

La colocación sistemática del género *Ectinogonia* es según Kerremans la siguiente:

TRIBU

«Ecusson au plus médiocre, jamais élargi en avant ni acuminé en arrière; menton très transversal: fossettes porifères inférieures ou terminales Buprestini.

GRUPO

Premier article des tarsees posterieurs sensiblement plus long que le deuxieme, ecusson variable : Dicercites.

GÉNERO

Pronotum largement deprimé au milieu. . . Ectinogonia, Spin.

GENUS *Ectinogonia*, SPINOLA

Caracteres.—Tête plane très rugueuse, épistome court, etroitement échancré en arc, cavités antennaires grandes, trigones terminales surmontees d'une forte carene oblique.—Antennes courtes dentées à partir du 4 article, 1 court epais obconique, 2 et 3 plus courts, subglobulaires, 2 plus court que 3, les suivants triangulaires et munis d'une fossette porifère inferieure.—Yeux mediocres elliptiques peu saillants subparalleles et a peine rapproches en dessus.—Pronotum large bisinue et de la largeur de la tête en avant avec un lobe mediant arrondi, les côtés arquees en avant et droit en arriere, la base faiblement bisinuée, le disque largement et profondement deprime. Ecusson très petit, à peine plus large que long. Elytres allonges de la largeur du pronotum à la base, droits sur les côtés jusqu'au tiers posterieur, brusquement attenues ensuite et a cumines au sommet, celui-ci bidente de part et d'autre.—Prosternum large, subconvexe sa marge anterieure droite ou largement échancrée en arc entre deux lobes avances et obtus, le sommet lobe.—Mesosternum divisé, ses branches laterales courtes et un peu obliques, sinueuses et échancrées, au côté interne du bord inferieur.—Pattes peu robustes, femurs antérieurs subfusiformes, les suivants subcylindriques et légèrement aplanis, tibias grêles subcylindriques légèrement elargis à leur sommet, les médians et les posterieurs un peu cintrés en dehors tarsees triangulaires, s'elargissant graduellement du premiere au quatrieme article, les premier des posterieurs á peine plus long, que le suivant.—Premier segment abdominal sillonne au milieu, extrémite du dernier segment ♂ tronquée, ♀ arrondie ou subacuminée.—Corps assez robuste arrondi en avant, droit sur le milieu des côtés acuminé au sommet, facies de certains *Dicerca*, mais moins élancé. (Kerremans. *Genera Insectorum. Coleoptera Serricornia-Buprestidae*, Fascículo XII, 1903).

Esta diagnosis de Kerremans tiene algunos pequeños errores que no analizaremos en el presente trabajo, pero sí, creemos conveniente hacer notar que los artejos de las antenas varían

mucho aun dentro de una misma especie, motivo por el cual no puede tomarse como un carácter genérico. La figura 1 indica el facies de una Ectinogonia, el que es muy característico entre los bupréstidos chilenos.

Debemos especiales agradecimientos al distinguido jefe de la sección de Zoología del Museo Nacional de Historia Natural, señor don Enrique Ernesto Gigoux, por un abundante material de Ectinogonia angulicollis que nos obsequió, como asimismo por las facilidades que nos dió para la consulta del material de la colección Germain y Paulsen.

Hemos consultado también el material existente en la colección del Hno. Flaminio Ruiz (Museo de San Pedro Nolasco), colección de los Padres Franceses y colección Porter, para ellos también nuestros más sinceros agradecimientos.

Al incansable Director de la *Revista Chilena de Historia Natural*, Prof. Dr. Carlos E. Porter, nuestro más vivo reconocimiento por las facilidades que nos ha dado para publicar nuestros trabajos en su reputada publicación. •

Ectinogonia Buqueti SPINOLA

- 1837.—Ectinogonia Buqueti. Spin. Ann. Soc. Ent. Fr. p. 112.
 1837.—Buprestis dufourii. Cast. et Gory. Mon. Bupr. I p. 107.
 1849.—Latipalpis Dufourii. Sol. Gay. Zool. IV, p. 500.
 1858.—Psiloptera Buqueti. Fairm. Ann. Soc. Ent. Fr. p. 711.
 1869.—Dicerca Dufourii. Gemm. et Harold. Cat. Coleop. t. V.
 1871.—Psiloptera Buqueti. Reed. An. Univ. de Chile, p. 407.
 1887.—Dicerca Dufourii. F. Ph. Cat. Coleop. de Chile.
 1903.—Ectinogonia Buqueti. Kerrem. Cat. Bupr. Gen. Ins.
 1907.—Ectinogonia Buqueti. Germ. Los Bupr. de Chile p. 8.
 1911.—Ectinogonia Buqueti. Germ. Cat. Coleop. Mus. Nac. en Bol. var:
 cupreiventris y aeneiventris.

«*Aenea parum nitida; capite valde rugoso, inoequali; tergo prothoracis punctato-rugoso, rugis lateralibus, majoribus; fossulis tribus magnis, longitudinalibus impresso; fossula intermedia in medio linea elevata notata; margine laterali crenulata; elytris postice acuminati productis, laxe punctatis, et lineis puncto-
 turm magnorum geminatis impresso; interstitiis alternatim elevatis aut planis; apice oblique truncatis, bidentatis; ventre valde rugoso-punctato. Long., 5 a 9 lin. $\frac{1}{4}$; lat., 2 a 3 lin. $\frac{1}{4}$.*»

Esta especie fué descrita por Spinola en los *Anales* de la Sociedad Entomológica de Francia, el año 1837. Como puede verse por la sinonimia son numerosos los naturalistas que se han ocupado de ella. En 1911 en el Catálogo de los Coleópteros del Museo Nacional publicado por Germain en el *Boletín* de este Museo, nombra dos variedades, la aeneiventris y la cupreiventris; viendo estos ejemplares en la colección Ger-

main del Museo Nacional podemos decir que no es conveniente darles el calificativo de variedades, pues las diferencias que se notan son muy pequeñas.

Observando las diversas especies de Ectinogonias de nuestro país hemos llegado a la conclusión de que es fácil determinarla fijándonos en la estructura elitral, que aunque varía en algunos ejemplares, conservan sus características especiales; en efecto, vemos que los élitros tienen unas costillas muy poco levantadas e interrumpidas en ciertos lugares por una reunión de pequeños puntos; esta característica la presenta también la *E. costata* (Fairm), pero en esta especie llaman la atención inmediatamente las levantadas costillas.

El color de la *E. buqueti* es variable, pero casi siempre en los diversos tonos del bronce más o menos obscuro, el abdomen es brillante y generalmente de color cobre o bronceado.

Observaciones biológicas y distribución geográfica.—Hemos encontrado numerosos ejemplares desde el mes de Octubre a Enero, prefieren para posarse arbustos como el trebu, collihuay y espino. Tuvimos viva una hembra de esta especie durante 22 días, aprovechamos esta ocasión para hacer la disección del insecto encontrando en el interior de su abdomen la cantidad de 348 huevos; son de color crema pálidos, su forma es elipsoídea y la cutícula es resistente.

Es una especie común en nuestro país y en la República Argentina, según podemos ver en el Catálogo de Bruch; por lo tanto su distribución geográfica es bastante extensa. Tenemos ejemplares de las siguientes localidades: Atacama y Vallenar (Porter); Tilama (Fraga); Copiapó y el Volcán (Ureta); Til Til, Santiago, Quilicura y Pirque.

En el Museo Nacional de Historia Natural, en el Museo del Colegio de San Pedro Nolasco y en el de los Padres Franceses hay numerosos ejemplares de diferentes puntos del país.

Ectinogonia decaisnei (SOLIER)

1849.—*Latipalpis Decaisnei*. Sol. Gay. Zool. IV p. 500. Lám. 12, fig. 9.

1858.—*Psiloptera Decaisnii*. Fairm. Ann. Soc. Ent. Fr. p. 711.

1869.—*Dicerca Dufourii*. var: *Decaisnei*. Gemm. et Harold. Cat. Coleop. t. V.

1871.—*Psiloptera Decaisnei*. Reed. An. Univ. de Chile. p. 406.

1887.—*Dicerca Dufouri*. var: *Decaisnei*. F. Ph. Cat. Coleop. de Chile.

1903.—*Ectinognia Decaisnei*. Kerrem. Cat. Bupr. Gen. Ins.

1907.—*Ectinogonia decaisnei*. Germ. Los Bupr. de Chile, p. 11.

1911.—*Ectinogonia aureiventris*. Germ. Cat. Coleop. Mus. Nac. en Bol.

«*L. latior, supra niger aut subniger, subtus obscure-viridis; capite antice bidentato, obsolete ruguloso in medio linea elevata longitudinali notato; tergo prothoracis punctato-rugoso, longi-*

trorsim late trifoveolato, margine laterali obliqua, subcrenulata, angulis posticis productis; elytris laxè punctulatis, lineis punctorum minorum geminatis impressis, interstitiis alternatim planis et costatis, postice valde angustatis, et apicrecte truncatis; ventre valde punctato, sed parum rugoso. Long., 8 a 1 lin, 1/2; lat., 3 a 4 lin.»*

Esta especie fué descrita por Solier el año 1849 en la clásica obra de Claudio Gay. La descripción a pesar de lo concisa es de lo más exacta y el dibujo que aparece en el Atlas, lám. 12, fig. 9 es uno de los mejores, no dejando lugar a dudas de la especie de que se trata; sin embargo, en 1869 en el *Catalogus Coleopterorum* de Gemminger y Harold, colocan a esta especie como una variedad de la *Dicerca Dufourii* hoy *Ectinosonia buquetti*, lo que significa un desconocimiento completo de ambas especies y descripciones por los señores citados. Este gravísimo error lo comete también en 1887 F. Philippi en su *Catálogo de los Coleópteros de Chile*, pues sólo se limitó a copiar lo que decían años antes Gemminger y Harold.

A comienzos del año 1906, Germain comunicó al especialista belga Ch. Kerremans los ejemplares de Bupréstidos existentes en el Museo Nacional, acompañándole datos biológicos y las determinaciones que él había hecho. De lo anterior resultó un trabajo llamado «Los Bupréstidos del Museo de Santiago de Chile», publicado en los *Anales de la Soc. Ent. Belg.*, y por consiguiente la determinación de los Bupréstidos chilenos del Museo por el especialista en esta familia de coleópteros y que dice en la introducción al trabajo citado, *sólo he ratificado las determinaciones del señor Germain*, etc.

Pues bien, revisando esta colección determinada por Germain y Kerremans encontramos señaladas con el N.º 1088, y el nombre de *Ectinosonia chalyboeiventris* (Germain-Kerrem.), seis ejemplares de los cuales el segundo es la *E. angulicollis* y el tercero y quinto corresponden a la *E. decaisnei*. Como puede verse por los ejemplares representados en la lám. . . se trata de especies completamente distintas.

Siguen en la caja de Bupréstidos señalados con el N.º 1092 varios ejemplares con el nombre de *Ectinosonia aureiventris* (P. G.), colocando en esta especie el nombre de *Ectinosonia Decaisnei* (Sol), como sinónimo. No sabemos a qué atribuir error tan grande de los dos naturalistas citados, existiendo en el Atlas de Gay como ya lo hemos dicho una figura muy buena como igual cosa la descripción.

La especie que Germain llama *aureiventris* es la *angulicollis* descrita por Fairmaire en los *Anales de la Soc. Ent. de Fr.*, el año 1858.

Pero no sólo han caído en error los naturalistas anteriormente citados, pues Lacordaire en *Genera des Coleoptères* 1857, dice lo siguiente: Le type est l'Ect. Buqueti Spin., du Chili et non de Cayenne, comme le dit M. Spinola; c'est le B. Dufourii C. et G. Le Latipalpis Decaisnei de Solier (in Gay. Hist. de Chile; Zool. IV, Col. pl. 12, f. 9), en est a peine une légère variété; j'ai entre les mains l'exemplaire même qu'il a figure. Cet insecte est remarquable par son prothorax de forme carrée, présentant en dessus une grande dépression et dont les angles postérieurs sont assez saillants, ainsi que par ses élytres largement aplanies tout le long de la suture, etc ». No comprendemos como Lacordaire habiendo tenido el tipo de *E. decaisnei* descrito por Solier haya creído que sólo se trata de una simple variedad de la *E. buqueti*, siendo que son completamente diferentes.

Diremos a continuación algunas palabras acerca de la especie, apesar de que la figura basta para poder determinarla al momento, pues es inconfundible con cualquiera otra.

La cabeza es ancha con algunas leves rugosidades y una faja mediana levantada; el epistoma es más alzado que en otras especies lo que hace que la cabeza se vea bidentada por delante, como lo dice Solier. El protórax es casi cuadrado con los ángulos posteriores bien marcados, el hoyuelo longitudinal mediano es granuloso y no tiene la línea mediana como en *E. buqueti*. El prosterno está fuerte y gruesamente puntuado en los lados al extremo de parecer rugoso; el mesosterno y el metasterno tienen gruesos puntos, pero no apretados; el abdomen es puntuado haciéndose rugoso en los lados. Llama la atención la forma ancha y aplanada de los élitros, en ... c[d Áse observan a simple vista tres costillas bien alzadas y brillantes. El color general es negro opaco por encima y verde oscuro o azul de acero por debajo, haciéndose más claro y brillante hacia los costados.

Tenemos en nuestra colección dos ejemplares, un macho y una hembra que miden respectivamente 22 y 26 mm. de largo por 9 y 11 mm. de ancho.

Distribución geográfica (Chile).—Es una especie bastante escasa del norte de la República; según Gay se encuentra en Copiapó y Coquimbó.

***Ectinogonia speciosa* (GERMAIN)**

- 1855.—*Latipalpis speciosa*. Germ. An. Univ. de Chile. p. 392.
 1856.—*Latipalpis metallica*. Fairm. Rev. et Mag. Zool. p. 485.
 1858.—*Psiloptera speciosa*. Germ. Ann. Soc. Ent. Fr. p.
 1869.—*Psiloptera speciosa*. Gemm. et Harold. Cat. Coleop. t. V.
 1871.—*Psiloptera speciosa*. Reed. An. Univ. de Chile. p. 407.

- 1887.—*Psiloptera speciosa*. F. Ph. Cat. Coleop. de Chile. p. 78
 1903.—*Ectinogonia speciosa*. Kerrem. Cat. Bupr. Gen. Ins.
 1907.—*Ectinogonia Speciosa*. Germ. Los Bupr. de Chile. p. 11.
 1911.—*Ectinogonia speciosa*. Germ. Cat. Coleop. Mus. Nac. En Bol.

«*Viridi-cupreus; capite rugato in medio piloso, depresso et postice carina brevi, obtusa, longitrorsum notatu; thorace transverso antice emarginato, basi bisinuato, angulis posicis, acutis, leviter produiter lateribus vix arquato et crenato, tergo inaequali rugato, fossulis magnis tribus, longitudinalibus impresso, intermedia longiore postice lateriore, alteris duabus ad latera positis brevidus, suboblongis, obliquis; scutello nigro; elytris glabris parallelis, adice paululum dehiscentibus et utroque bidentato dente interno majore, suture paulo elevata et costis quatuor ornato, externa antice subnulla costis omnibus purpureis et loevigatis, impressinibus numerosis; viridibus et punctulatis, ininterruptis; interstitiis costarum punctis majoribus biserialis notatis; lateribus rugatis et sinuatis; abdomine, pectore, pedibusque valde et profunde punctatis; antennarum ariculo primo viridi nitido, alteris nigris.*»

Esta especie descrita por Germain es una de las más bonitas de nuestro país, su color es muy variable, pero generalmente es verde azulejo o dorada brillante; la cabeza lleva una pubescencia corta de color amarillo; el tórax tiene sus lados derechos y redondeados solamente adelante, presenta igual que la cabeza cierta pubescencia amarilla muy apretada. Los élitros tienen tres costillas cada uno, son levantadas, lisas y de color generalmente negro. La parte inferior del cuerpo es de color verde más o menos obscuro y muy brillante.

El tamaño varía mucho; así tenemos ejemplares que miden de largo respectivamente 11 y 18 mm. por 4 y 6 de ancho.

Existe en el Museo Nacional de Historia Natural un ejemplar de esta especie de color verde obscuro morado que tiene una etiqueta escrita por F. Philippi, que dice *Psiloptera interrupta*, esta especie la coloca Reed en los *Anales* de la Universidad de Chile del año 1871, como sinónimo de la *Psiloptera prolongata*.

Observaciones biológicas.—Germain en su trabajo «Los Bupréstidos de Chile», dice lo siguiente: «Al fin de Invierno (Agosto-Septiembre), se encuentran con frecuencia numerosos ejemplares de esta especie que en los últimos días del Otoño se ponen en salvo bajo los pedazos de rocas, para pasar allí la mala estación. Pero en cuanto a los matices, todas las variedades—bronce azul, morado, verde, dorado, etc., están re-

vueltas allí, sin que nunca sea cuestión de variaciones geográficas.»

Distribución geográfica (Chile).—Se encuentra principalmente esta especie en la cordillera de las provincias centrales, muchas veces a grandes alturas (3,500 m.). Tenemos ejemplares de Las Condes, Colina, Santiago (Cordillera) y Baños el Flaco (Stuardo).

Ectinogonia verrucifera (FAIRMAIRE)

1858.—*Psiloptera verrucifera*. Fairm. Ann. Soc. Ent. Fr. p. 713.

1867.—*Psiloptera prolongata*. Fairm. Ann. Soc. Ent. Fr. p. 622.

1869.—*Psiloptera verrucifera*. Gemm. et. Harold. Cat. Coleop. t. V.

1871.—*Psiloptera prolongata*. Reed. An. Univ. de Chile. p. 408.

1887.—*Psiloptera prolongata*. F. Ph. Cat. Coleop. de Chile. p. 78.

1903.—*Ectinogonia verrucifera*. Kerrem, Cat. Bupr. Gen. Ins.

«*Cupreo-oenea, valde inoequali, prothorace antice angustato, lateribus fere rotundatis, fovea media lata, profunda, carinula media et lateribus elevatis politis, nitidis; elytris postici attenuatis, dense tenuiter punctatis, punctato lineatis, interstitiis alternatim elevatis, politis, late interruptis. Long 17 mill.*»

Esta especie fué descrita por Fairmaire en los *Anales* de la Sociedad Entomológica de Francia, año 1858, con el nombre de *Psiloptera verrucifera*; en 1867 en la misma publicación y después de describir la *Psiloptera constata*, agrega un párrafo que dice lo siguiente:

«L'examen du type du *P. prolongata* C. G. que j'ai vu dans la collection de M. de Mniszech m'a convaincu de l'identité de cette espee avec celle que j'ai décrite sous le nomde *verrucifera*. La localité indiquée par les auteurs est la Nouvelle-Zelande; un autre exemplaire parait venir d'Australie; mais ces provenances me semblent accidentelles et la vrai patrie de cet insecte me paraît etre le Chili.»

Como lo dice Fairmaire esas localidades deben estar equivocadas. Respecto al nombre de la especie dice que debe llamársele «*prolongata*», pero este nombre no aparece en ningún Catálogo y el especialista Ch. Kerremans la nombra en 1903 en el Catálogo de Genera Insectorum Buprestidae, *Ectinogonia verrucifera*, es decir con su nombre específico primitivo.

La cabeza tiene la especie de triángulo bastante levantado y liso; el espacio entre el triángulo y los ojos está muy finamente puntuado. El pronoto es más estrechado hacia adelante teniendo en el medio los lados casi redondeados; la depresión central es bastante profunda y rugosa. Los élitros tienen tres costillas bien perceptibles, bastante levantadas las dos pri-

meras y las que llegan a la extremidad; la tercera costilla alcanza sólo hasta la mitad de los élitros; entre costilla y costilla existen gruesos puntos hundidos. El color en un ejemplar macho, del que hemos extractado las características anteriores, es cuproso en el lado inferior y superiormente verde cuproso brillante. Una hembra que existe en nuestra colección tiene color bronce cuproso brillante superiormente y color cobre brillante en el lado inferior. (Ejemplar de la lám.).

Fairmaire en los «Annales de la Société Entomologique de France», del año 1867, dice que esta especie es muy semejante a la «costata» al extremo que se la puede tomar por una variedad, como puede verse en la láminas on dos especies que tienen muy poca semejanza tanto en su forma como en el color.

Distribución geográfica (Chile).—Es una especie algo escasa que ha sido encontrada en Santiago según Fairmaire y en Colchagua según Reed. En nuestra colección existe un macho y una hembra obsequiados por el señor Wagenkneck y cazados por el en Vicuña el 20-I-35 y en la Arena (30 kms. al sur de Vicuña), el 22-I^o 34.

Ectinogonia angulicollis (FAIRMAIRE)

- 1858.—*Psiloptera angulicollis*. Fairm. Ann. Soc. Ent. Fr. »p. 710.
 1869.—*Dicerca angulicollis*. Gemm. et Harold. Cat. Coleop. t. V.
 1871.—*Psiloptera angulicollis*. Reed. An. Unive. de Chile. p. 406.
 1887.—*Dicerca angulicollis*. F. Ph. Cat. Coleop. de Chile.
 1903.—*Ectinogonia angulicollis*. Kerrem. Cat. Bupr. Gen. Ins.

«*Nigro-aenea, cupreo et cyaneo tincta, infra viridi metallca, cyaneo tincta undique flavo-pulverulenta in foveis punctisque, elytrorum densius; prothorace transverse, lateribus crenulatis, parallelis, antice subito convergentibus, angulis posticis productis; elytris apice bidentatis, punctatolineatis, interstitiis alternatim costulatis, foveis interruptis, sutura elevata. —Long. 20 mill.*»

La colección de Bupréstidos del Museo de Historia Natural clasificada por Germain con el concurso del especialista Kerremans, tienen determinada a esta especie como la *Ectinogonia decaisnei* Sol; aún más Germain le ha colocado el nombre de «aureiventris» y como sinónimo de ésta coloca «decaisnei». Es curioso que entomólogos de la talla de Germain que vivió en nuestro país dedicado exclusivamente a la Entomología se haya equivocado, pudiendo haberlo evitado con sólo abrir el Atlas de Gay en la lámina 12 y ver la figura 9 que muestra cuán diferente es la *Ectinogonia angulicollis* de la *decais-*

nei. Nos llama igualmente la atención que el especialista en la familia no tuvo oportunidad de haber corregido a Germain cuando éste le envió los Bupréstidos del Museo para su determinación.

El distinguido naturalista y jefe de la Sección Zoológica del Museo Nacional de Historia Natural, señor don Enrique Gigoux nos obsequió hace algún tiempo numerosos ejemplares de esta especie, dándonos al mismo tiempo algunos datos



Fig. 53.—*Ectinogonia angulicollis*: a) maxila; b) pata de frente; c) pata de costado. Muy aumentadas.

biológicos; con este abundante material unido al que nosotros teníamos hemos llegado a las siguientes conclusiones: La *Ectinogonia angulicollis* Fairm. es una especie que presenta muchas diferencias de color, constitución elitral y tamaño; cabe preguntarse a qué fenómeno se debe esta cualidad tan especial de esta especie; desde luego podemos decir que la distribución geográfica que es uno de los factores que hace variar más a los insectos, es en esta especie relativamente pequeño, pero en cambio podemos suponer y aún más asegurar, que este fenómeno se debe al cruzamiento en la misma es-

pecie de ejemplares que han presentado coloridos o tamaños diferentes; corrobora lo anterior el hecho de encontrarse juntos los diferentes ejemplares en un mismo lugar y en gran cantidad como acontece en Caldera y Copiapó.

Esta especie fué descrita por Fairmaire en los Anales de la Sociedad Entomológica de Francia el año 1858, según un ejemplar encontrado en el Desierto de Atacama, siendo éste un caso muy raro, porque nunca alcanza tan al norte, es por eso que Fairmaire en su descripción dice: «Desert d'Atacama; fort rare.»

El color de esta especie es muy variable como ya lo hemos dicho, pero generalmente es bronce negruzco, siendo más brillante en el tórax, el que a menudo está adornado también de un color verde metálico. La cabeza es algo rugosa con la fajita central muy semejante a la de la «buqueti Spin.», y cubierta de una pubescencia de color amarillo claro; las antenas son negras. El tórax es más ancho que largo, sirviendo para ver las relaciones la siguiente tabla, medidas que han sido tomadas de algunos de nuestros ejemplares.

<u>E. angulicolle</u>	<u>Largo</u>	<u>T Ó R A X</u>	
		<u>Ancho</u>	<u>Largo</u>
N.º 1	16 mm.	5½ mm.	4 mm.
N.º 2	18 »	7 »	4 »
N.º 3	18½ »	6½ »	4 »
N.º 4	21 »	8 »	5 »
N.º 5	22 »	9 »	5 »
N.º 6	29 »	10 »	6 »

De esta tabla se desprende que la relación entre el ancho y el largo del tórax y el largo total del insecto es muy variable y además vemos que mientras el ancho aumenta hasta en 2½ mm. el largo permanece constante.

El tórax tiene la depresión central granulosa y las depresiones laterales rugosas; los ángulos posteriores están dirigidos hacia afuera y depasan la base de los élitros. El prosterno es rugoso y el mesosterno y metasterno están fuertemente puntuados llevando una pulverulencia muy corta y apretada de color amarillo. El abdomen igualmente está fuertemente puntuado, siempre es de color brillante y en los lados lleva también pulverulencia amarilla. Los élitros tienen gruesos puntos y las costillas generalmente son poco levantadas.

Distinguimos en esta Ectinogonia tres variedades bien marcadas, las que dedicamos como homenaje a la actuación cien

tífica dentro de nuestro país y aun del extranjero a los distinguidos miembros de nuestra Sociedad Entomológica, Rvdo. Hno. Flaminio Ruiz P., a mi distinguido ex-profesor señor don Carlos Stuardo O., y al incansable entomólogo y Director de la *Revista Chilena de Historia Natural*, Prof. Dr. Carlos E. Porter.

Las variedades las distinguimos por la siguiente clave:

Largo 28-15 mm. Ancho 12-5 mm. Elitros y tórax con reflejo metálico, color bronce, verde o verde bronceado; abdomen verde, azul brillante o bien un color cobre con los borde de los segmentos verdosos *Ectinogonia angulicollis*.

Largo 26-14 mm. Ancho 10-6 mm. Elitros generalmente de color café brillante; a veces son negruzcos. Abdomen siempre de color cobre brillante con pequeñas manchitas de color verde metálico en las caderas posteriores y en la punta del prosterno *Ectinogonia angulicollis*.
var. ruiziana.

Largo 21-19 mm. Ancho 9-7 mm. Tórax y élitros negros opacos. Abdomen negro, notándose en los bordes del primer segmento un color de cobre o verdoso metálico, que se extiende al 2.º segmento; también el abdomen y parte inferior del tórax puede presentar un color general verde negruzco obscuro *Ectinogonia angulicollis*.
var. stuardoi.

Largo 22-14 mm. Ancho 9-6 mm. Tórax y élitros negros opaco. Abdomen color cobre brillante, con los bordes de los segmentos verde metálico. A veces los segmentos del abdomen tienen sólo color cobre brillante. . . *Ectinogonia angulicollis*
var. porteri.

Var. ruiziana.—El principal carácter distintivo de esta variedad es el color cobre brillante del abdomen. En los élitros se observan claramente tres costillas en cada uno, y los puntos son más o menos grandes y profundos.

Tenemos en nuestra colección tres machos y seis hembras provenientes de Caldera.

Var. stuardoi.—Esta variedad es notable por el color de su abdomen y tórax que es negro y verde negruzco obscuro. El pronoto es muy uniformemente granuloso y las depresiones laterales son muy débilmente rugosas; el prosterno, mesosterno y metasterno están fuerte y gruesamente puntuados y no rugosos. Los élitros están fuertemente puntuados, estos puntos son pequeños y superficiales.

Nuestra colección cuenta con dos machos y dos hembras provenientes de Caldera.

Var. porteri.—Distinguiremos fácilmente esta variedad por su color superficial negro y por tener el abdomen siempre de color cobre con verde metálico. Los élitros son muy irregulares en lo que se refiere a la puntuación y a las costillas. Los ejemplares frescos tienen bastante pubescencia amarilla muy corta en los lados del abdomen.

Poseemos quince ejemplares entre hembras y machos, todos de la región de Caldera.

Observ. biol.—La *Ectinogonia angulicollis* se encuentra en el Norte desde que comienza la Primavera. Es fácil encontrarla en gran cantidad al pie de un arbusto de flores blancas, llamado vulgarmente «coronilla de fraile» (*Encelia tomentosa*). Como hecho curioso debemos decir que no se la ve nunca sobre el arbusto, que es como acostumbran otras especies. Siempre se las encuentra en un continuo movimiento, pero cuando se trata de cogerlas quedan como muertas, actitud ésta que guarda por largo rato mientras se las tiene seguras de que no se escapen, pero si se las deja en un lugar que no sean nuestras manos, el estado de muertas en que aparentemente se encontraban, cesa inmediatamente para correr con gran ligereza y librarse así del curioso que las tenía. Debemos advertir que hechos como éste se observan también en todas las *Ectinogonias*.

Distribución geográfica: Chile. —Esta especie es común en el norte de la República y muy especialmente en la región de Caldera y Copiapó.

Ectinogonia pretiosa (F. PHILIPPI)

1859.—*Latipalpis pretiosa*. F. Ph. An. Univ. de Chile. p. 661.

1887.—*Psiloptera pretiosa*. F. Ph. Cat. Coleop. de Chile.

1903.—*Latipalpis pretiosa*. Kerrem. Cat. Bupr. Ben. Ins.

«*L. supra nigra, punctis viridibus aureis et cupreis pulcherrime marmorata, subtilis viridis, azureo et aureo micans; elytris apice productis, oblique truncatis, bidentatis, seriatim grosse punctatis; interstitiis fere costifornibus, nigris, secundo quartoque depressionibus tenuiter punctulatis, viridi aeneis, interruptis, sexti et octavi autem depressionibus albo pilosis; quinto, septimo et nono minus distinctis; ventre pectoreque grosse punctatis, rugosis. Long 9 lin., lat. 3½ lin.*

Creo que he traído esta hermosa especie del Desierto de Atacama.»

Toda la parte superior del cuerpo es negro, pero jaspeada de puntos verdes, dorados y de un rojo de cobre con lustre metálico, la parte inferior es verde, igualmente con un brillo metálico, y con visos azules y dorados. Su escultura es como en el *L. speciosa*. Los élitros son algo prolongados en la extremidad, oblicuamente troncados con dos dientes; su superficie muestra puntos gruesos dispuestos en hileras longitudinales, y los intervalos son algo elevados, parecidos a costillas; son negros, pero el segundo y el cuarto son interrumpidos por espacios deprimidos cubiertos de una puntuación muy fina y de un verde dorado, mientras el sexto y el octavo son interrumpidos por lugares igualmente deprimidos, pero cubiertos de pelos blancos. El pecho y el vientre muestran una puntuación muy grosera y muchas arrugas. El protórax no muestra caracteres distintivos. A primera vista se parece mucho al *L. speciosa*. Ph. Germ., pero las costillas de los élitros son mucho menos aparentes e interrumpidas del modo particular que acabo de describir.

Lo anterior es la descripción de Philippi; a ella no tenemos nada que agregar, porque con los datos que da, basta para terminarla. Como puede verse por la sinonimia es solo Philippi el que se ha ocupado de esta especie; Kerremans sólo ha conocido la descripción de Philippi, por eso es que no la ha colocado en el Catálogo de Genera Insectorum-Buprestidae, 1903, en el género *Ectinogonia* que es al que pertenece. Es una especie sumamente escasa y que no se encuentra representada en ninguna de las colecciones que hemos visitado.

Distribución geográfica: Chile.—La única especie encontrada parece que proviene del Desierto de Atacama, según Philippi.

Tipo col. mia.

***Ectinogonia fastidiosa* (FAIRNMAIRE)**

- 1864.—*Psiloptera fastidiosa*. Fairm. Rev. Zool. p. 258.
 1867.—*Psiloptera fastidiosa*. Fairm. Ann. Soc. Ent. Fr. p. 621.
 1869.—*Psiloptera fastidiosa*. Gemm. et Harold. Cat. Coleop. t. V.
 1871.—*Psiloptera fastidiosa*. Reed. An. Univ. de Chile, p. 407.
 1887.—*Psiloptera fastidiosa*. F. Ph. Cat. Coleop. de Chile.
 1903.—*Ectinogonia fastidiosa*. Kerrem, Cat. Bupr. Ins.

«*Oblonga, crassa, supra depressa, elytris postice attenuatis, capite prothoraceque valde corrosis, aeneis, cupreo tinctis, elytris obscure viridi-aeneis, vix nitidis, corpore subius cuprescente, nitido, lateribus albido maculato, prothorace transverso, antice paulo angustato, medio late excavato, lateribus impressis, elytris grosse substriato-punctatis, sutura et utrinque costulis tribus*

elevatis, interstitiis sparsim punctatis, margine externo rugoso-punctato.»

Esta especie es muy semejante a la *E. angulicollis* propiamente dicho, no a sus variedades; fué descrita por Fairmaire, en *Revue de Zoologie* el año 1864, y nuevamente aparece la descripción por el mismo Fairmaire en los *Anales de la Sociedad Entomológica de Francia*, del año 1867.

La cabeza es algo rugosa, con la faja mediana poco levantada, desde los lados de esta faja hasta la orilla de los ojos existe una pubescencia amarilla. El tórax es transversal y se estrecha solamente hacia adelante, los ángulos posteriores son muy agudos, siendo ésta una de las características principales para distinguirla; es muy rugoso especialmente en los lados, la depresión central es granulosa; el escudo es pequeño, truncado y muy corto. Los élitros están gruesa y fuertemente puntuados, no distinguiéndose en algunos ejemplares sino en forma muy leve, las costillas o las estrías. El prosterno es rugoso y el mesosterno y el metasterno son puntuados. El abdomen está groseramente puntuado, y en los lado lleva pubescencia blanquizca; el color es bronceado o cuproso, teniendo los segmentos una angosta faja de color verde metálico. La parte dorsal es de color bronce brillante, y muy especialmente en la cabeza y el tórax.

Tenemos en nuestra colección dos ejemplares hembras que miden 22 y 17 mm. de largo por 8 y 6 mm. de ancho. El ejemplar más pequeño presenta en os élitros un color verdoso bronceado brillante.

Distribución geográfica Chile.—Reed en los *Anales de la Universidad de Chile* del año 1871, dice que esta especie parece muy común en el mes de Enero en Carrizal Bajo.

Ectinogonia costata (FAIRMAIRE)

- 1867.—*Psiloptera costata*. Fairm. *Ann. Soc. Ent. Fr.* p. 622.
 1869.—*Psiloptera costata*. Gemm. et Harold. *Cat. Coleop.* t. V.
 1871.—*Psiloptera costata*. Reed. *An. Univ. de Chile.* p. 408.
 1887.—*Psiloptera costata*. F. Ph. *Cat. Coleop. de Chile.*
 1903.—*Ectinogonia costata*. Kerrem. *Cat. Bupr. Gen. Ins.*
 1907.—*Ectinogonia costata*. Germ. *Los Bupr. de Chile.* p. 11.
 1911.—*Ectinogonia costata*. Germ. *Cat. Coleop. Mus. Nac. En Bol.*

«*Long. 19 mill.—Obonga, viridi-aenea, sat nitida, supra depressa, postice valde attenuata, prothorace transversim quadrato, antice tantum angustiore, rugoso, lateribus impresso, medio lata ac profunde excavato, excavatione haud carinula lateribus incrassatis, politis, elytris grosse punctati-lineatis, utrinque costis*

tribus elevatis sutura elevata, ad scutellum costa abbreviata et utrinque ante apicem costa externa antice abbreviata, interstitiis 3.º et subscutellari grosse punctatis.»

Aparece descrita esta especie con el nombre de *Psiloptera costata* en los Anales de la Sociedad Entomológica de Francia, del año 1867, por Fairmaire.

La cabeza es bastante rugosa y con una corta pubescencia amarilla; la faja central es casi lisa; las antenas son negras con un ligero viso verdoso y llevan algunos pelos blancos, cortos y tiesos; el epistoma es muy poco levantado; los ojos se aproximan más que en cualquier otra especie en la parte superior. El pronoto está estrechado tanto hacia adelante como hacia atrás, lo que hace que su forma sea redondeada; los ángulos posteriores son agudos y están dirigidos hacia adentro; la depresión central es levemente granulosa y las paredes son lisas y brillantes con algunos pequeños puntos; las depresiones laterales son rugosas especialmente en los lados. El prosterno es rugoso; el mesosterno puntuado levemente y el metasterno fuertemente puntuado. El abdomen es rugoso con pubescencia amarilla en los lados, el primer segmento tiene un surco longitudinal bastante profundo, que no se prolonga a los otros como ocurre en la *E. verrucífera*. Tanto los fémures como las tibias y los tarzos llevan pelos blancos y tiesos.

Fairmaire en su descripción hablando de los élitros dice lo siguiente: «les points qui forment les lignes des élytres sont tres-gros et les intervalles, plus releves, plus tranchants, forment des cotes a peine interrompues par de petites impressions densément ponctuees; la 1ere. cote est plus relevée encore vers la base et elle est accompagnée en dedans par une cote plus faible, courte, pres de l'ecusson; enfin une autre cote est placée pres du bord externe, en arriere et n'atteint pas le milieu de l'elytre».

Según Fairmaire las costillas son tres como se desprende de lo anterior, pero en esto ha estado equivocado, pues las costillas que se advierten a simple vista son cinco. La primera es angosta, corta y está situada muy cerca del escudo; la segunda (primera de Fairmaire), es bastante levantada en la base y llega al extremo de los élitros unida con la tercera, ésta es levantada en toda su extensión; la cuarta alcanza de la base a la mitad de los élitros y la quinta es muy poco levantada, sinuosa y no alcanza ni a la base ni al extremo.

Por último dice Fairmaire que los puntos de las estrías de los élitros son «tres-gros», sin embargo, debemos decir que los puntos gruesos sólo existen entre la tercera y la cuarta costilla

•El color es bronce verdoso oscuro en el dorso y en el lado inferior bronce verdoso claro y brillante.

Distribución geográfica (Chile).—Se ha encontrado esta especie en la cordillera de las provincias centrales.

Ectinogonia intermedia (KERREMANS)

1903.—Ectinogonia intermedia. Kerrem. Gen. Ins. Burp. p. 129.

Esta especie fué descrita por Ch. Kerremans en su trabajo «Coleóptera Serricornia Buprestidae» fascículo II de Genera Insectorum, publicado en 1903, por Wytsman.

La descripción de la especie es la siguiente:

Long. 36, larg. 10 mill.—Ovalaire, arrondi en avant les cotes paralleles, brusquement attenue au tiers posterieur et acumine au sommet, bronze terne et mat en dessus. Tres voisin du Buqueti, Spinola, intermediaire entre celui-ci et le Decaisnei Solier, different du premier par la coloration plus terne et plus mate du dessus, par les impressions du pronotum plus nettes et plus profondes, limitees par un large calus arque et lisse par les elytres creneles seulement le long des epipleures et lisses ensuite le long des bords ou l'on remarque seulement les amas pointilles qui se voient sur les cotes, les points des stries plus ronds et plus reguliers, celles-ci serialement disposees avec les interstries pairs moins saillants et non boursouffles par endroits, les impairs pointilles, les cotes du pronotum plus dilates en avant, le facies plus elance. Tres different du second par la structure elytrale.

Valparaíso (Chili).

Esta especie no existe en nuestra colección ni en ninguna de las que hemos visto

El lugar en que según Kerremans fué encontrada nos hace sospechar hasta cierto punto que la especie no sea chilena sino extranjera, pues el lugar del hallazgo es Valparaíso y no debemos olvidar que en este puerto donde llegan día a día barcos de las regiones más apartadas del mundo es fácil que lleguen insectos extranjeros; así podemos nombrar algunos Buprestidos encontrados en Valparaíso y que se encuentran en este caso, tales son la Ancylocheira aurulenta, de los Estados Unidos, la Conognatha chrysochlora, Phil. y otros.

De todas maneras, sea chilena o extranjera, debe ser muy interesante por su facies, pues las medidas dadas por Kerremans, están mal tomadas, o bien hay un error en el texto o simplemente se trata de una especie que sale de lo común asemejándose mucho a un elaténido en cuanto a sus dimensiones. Daremos a continuación una tabla en la que se puede ver,

«que siempre el ancho y el largo están más o menos en la relación de 1 a poco más de 2 respectivamente.

	ANCHO	LARGO	RELACIÓN
<i>Ectinogonia buqueti</i> . Spin	10 mm.	24 mm.	1-2,4
<i>Ectinogonia decaisnei</i> . (Sol). . .	11 mm.	25 mm.	1-2,2
<i>Ectinogonia speciosa</i> . (Germ.).	6 mm.	17 mm.	1-2,8
<i>Ectinogonia angulicollis</i>	8 mm.	21 mm.	1-2,6
<i>Ectinogonia pretiosa</i> . (Ph.) . . .	7 mm.	19 mm.	1-2,7
<i>Ectinogonia verrucífera</i>	7 mm.	18 mm.	1-2,5
<i>Ectinogonia costata</i> . (Fairm.). .	7 mm.	18 mm.	1-2,5
<i>Ectinogonia fastidiosa</i> (Fairm.)	8 mm.	22 mm.	1-2,7
<i>Ectinogonia intermedia</i> (Kerrem)	10 mm.	36 mm.	1-3,6
<i>Ectinogonia chalyboeiventris</i> . .	7 mm.	18 mm.	1-2,5
<i>Ectinogonia minor</i> (nov. sp.) . .	5 mm.	13 mm.	1-2,6
<i>Ectinogonia uretai</i> (nov. sp.) . .	6 mm.	13 mm.	2,1,1

Sucede pues, en esta especie, un caso que puede llamarse perfectamente anómalo, por su forma tan sumamente alargada.

***Ectinogonia chalyboeiventris* GERNMAIN**

1907.—*Ectinogonia chalyboeiventris*. Germ. Los Bupr. de Chile. p. 9.

1911.—*Ectinogonia chalyboeiventris*. Germ. Cat. Coleop. Mus. Nac. En «Bol.»

Esta especie fué descrita por Germain en colaboración con Kerremans en los Anales de la Sociedad Entomológica de Bélgica y en nuestro país en un folleto titulado *Los Bupréstidos de Chile*, el año 1907. Damos a continuación la descripción de Germain.

Long. 19-22 mill. Lat. 7-8 mill.—Bastante robusto, estirado en punta hacia atrás, negro por encima, con el pronoto azulajo, élitros con las costas y las partes saledizas oscuras, a puntuación y las partes deprimidas, a veces bronceadas; de un azul de acero brillante por debajo. Cabeza con las parte saliente guesa y desiguales; epístomo alargado, escotado en arco angosto en el medio. Pronoto más ancho que largo, apenas más angosto adelante que atrás; el borde anterior bisinuado, con el lóbulo del medio adelantado y redondeado; los costados casi rectos, levemente paralelos, con el ángulo anterior redondeado y el posterior puntiagudo, saliente hacia afuera, inclinado sobre los élitros y excediendo levemente su anchura;

el borde lateral es groseramente sajado; el medio del disco lleva una depresión alargada, relativamente angosta entre dos espacios lisos y levantados, con una puntuación espesa, rala y muy desigualmente desparramada; por cada lado de los espacios lisos hay una depresión muy irregular, provista lateralmente de relieves espesos y sajados; todas las depresiones tienen el fondo puntuado finamente. Elitros un poco más angostos que el pronoto en su base, terminando en punta y cada una bidentado en su ápice, el borde lateral sajado frente a los epipleuros, pero después lisos hasta su extremidad; su superficie está cubierta de puntos y costas en la manera siguiente: la sutura, levantada y lisa, está provista por encima de una fina costilla linearia; un espacio intercostal finamente puntuado, está limitado en cada lado por una serie de puntos más gruesos vagamente levantada a modo de costa en su parte intermediaria; se nota también una primera costa discal, que es paralela con la sutura desde el tercio anterior hasta el ápice, y que, apartándose oblicuamente de aquella, sigue ensanchándose hacia la base orillándola cerca del escudo. Un segundo espacio intercostal parecido al primero, y cuya parte intermediaria es más saliente a modo de costa en el tercio posterior que en la extremidad, limita exteriormente la segunda costa discal que principia atrás del calus humeral y se une con la primera en el ápice. En el calus humeral nace una tercera costa, que está separada de la segunda por dos series de puntos mayores que los que separan las costas internas, las cuales quedan apartadas una de otra por un espacio liso, sin brillo, que no está deprimido como los demás, pero que queda interrumpido atrás por la unión de la tercera costa con la segunda. Una cuarta costa nace entre el calus humeral y el borde externo, y orilla a este último siguiendo su marcha sinuosa hasta el ápice. Entre el borde externo y la cuarta costa y entre ésta y la tercera, hay dos series de puntos colocados en un espacio deprimido y finamente granuloso, como el que se nota entre la sutura y la primera costa discal. El borde externo forma una quinta costa, que no constituye aun la orilla extrema, la cual está formada por una fina carena que no se divisa encima, y está unilateralmente puntuada. El borde anterior del prosternón está anchamente escotado en arco en su medio, entre dos salidas angulosas. El pronoto es relativamente mayor, con la depresión discal menos redondeada y las laterales más pronunciadas; la estructura elitral y el matiz constante de la parte inferior diferencian claramente a esta especie del *Buqueti* Cast. et Gory.»

Hasta aquí la descripción de Germain. Ella determina per-

fectamente la especie, motivo por el cual no agregaremos nada más sobre ella.

Distribución geográfica (Chile).—Según Germain esta especie es del Norte de la República, pues en su descripción dice: «Chile boreal». Nosotros no la hemos encontrado, ni tampoco la hemos recibido apesar de que nos han obsequiado continuamente ejemplares de *Ectinogonias* del Norte de la República. Seguramente es escasa. Nuestra colección posee un solo ejemplar ♀.

***Ectinogonia minor*, nov. sp.**

Long. 12-14 mm. Ancho 4-4½ mm.

Cabeza rugosa, con pequeños puntos de los que salen tiesos pelos blanquizcos; epístoma un poco levantado; las fosetas antenarias son bastante profundas. Las antenas tienen el primer artejo más grande que el tercero y globular, el segundo más pequeño que el tercero, cuarto artejo algo dentado. Son de color obscuro y brillante.

Tórax estrechado sólo posteriormente, con un hoyuelo longitudinal en el medio, las paredes de éste tienen gruesos puntos separados. La depresión de este hoyuelo es rugosa. Los bordes anteriores del tórax son redondeados, angostándose hasta llegar a la parte superior de los élitros, ángulos posteriores no más anchos que éstos. Escudo muy pequeño. Prosterno gruesamente puntuado y rugoso en los lados. El mesosterno y metasterno también están gruesamente puntuados.

Élitros de color obscuro que varían entre el café y el verde, tienen cuatro costillas levemente levantadas e interrumpidas sin depresión por grupos de finos puntos; estrías cubiertas de puntos profundos alternados con otros finos y pequeños. La primera costilla es algo irregular; en algunos ejemplares sufre una depresión en tres partes no llegando a la extremidad de los élitros sino en forma rugosa; la tercera costilla se une a la segunda, llegando a la extremidad de los élitros sólo ésta y la cuarta, esta última se advierte mejor de la mitad de los élitros a la extremidad, pues antes es muy sinuosa.

Abdomen y patas de un verde metálico con puntos hundidos más o menos grandes y muy separados, los lados de éste tienen pelos blancos y tiesos. Los dos primeros segmentos tienen un surco algo profundo.

Esta especie fué encontrada en los «Baños El Toro» a más de tres mil metros de altura, por el señor Rodolfo Wagenknecht.

Nuestra colección tiene tres ejemplares de esta especie, uno

donado por el Hno. Flaminio Ruiz y dos por el Dr. Emilio Ureta.

Ectinogonia uretai, nov. sp.

Cabeza color obscuro brillante. La frente tiene en el medio y longitudinalmente una línea de color negro, la que es bastante elevada y llega hasta cerca de los bordes internos de las cavidades antenarias; esta línea divide la frente en dos porciones algo profundas y de forma elíptica. El epístoma es poco levantado; las fosetas antenarias son profundas. Las mandíbulas son bastantes agudas en su extremidad y de color negro. Alrededor de toda la cabeza existen pelos blancos tupidos y muy cortos.

Pronoto un poco sinuoso en los lados, pero sólo anteriormente, es más ancho que largo; el hoyuelo central está cubierto de puntos más pequeños que aquellos de los élitros; las paredes de este hoyuelo se estrechan hacia adelante; los ángulos posteriores no son más anchos que los élitros. El escudo tiene forma más o menos triangular y longitudinalmente tiene una especie de partidura.

Los élitros tienen cuatro costillas. La primera es ancha y bastante levantada desde la parte superior de los élitros hasta la mitad de éstos, aquí sufre una depresión y continúa hasta la extremidad en forma plana y bastante angosta. La segunda sale de una depresión situada en la parte superior de los élitros entre la primera y tercera costilla, es poco levantada, angosta y se junta con la primera antes de llegar a la extremidad. La tercera nace precisamente frente a los ángulos posteriores del pronoto, es exactamente igual a la segunda y se une con ésta mucho antes de la unión de esta segunda con la primera. La cuarta nace también frente a los ángulos posteriores del pronoto, es decir, está unida superiormente con la tercera, en seguida se abre y va a juntarse en la unión de la segunda con la primera. Entre costilla y costilla existen dos hileras de puntos profundos y de regular porte, excepto en la parte superior comprendida entre la primera costilla y la sutura de los élitros en que existen tres hileras, continuando en seguida hasta la extremidad sólo dos hileras. El color de los élitros es obscuro con cierto viso azul marino; en la margen es brillante y más claro, especialmente en la parte superior que llega a ser verde metálico. Extremidad de los élitros bidentada.

Prosterno de color azul verdoso metálico, su estructura es rugosa. La parte superior que tiene forma de una «V» tiene la parte superior de sus ramas bastante levantadas, es de color café rojizo con algunos puntos profundos, separados y con un

surco longitudinal poco profundo. El mesosterno está finamente puntuado lateralmente y es de color azul verdoso metálico; superiormente es de color café rojizo. Metasterno también de color azul verdoso metálico lateralmente; la parte superior es café rojiza puntuada exactamente igual que la parte superior del prosterno. Longitudinalmente tiene un surco profundo.

Abdomen de color café rojizo, con un viso azul verdoso metálico en los lados, tiene puntos pequeños y poco apretados. El primer segmento tiene un surco algo profundo y de forma de una letra «V» invertida. El abdomen lleva también lateralmente unos pelos de color blanco. Muslos de color café rojizo, con un viso azul metálico muy brillante.

Dedicamos esta bonita especie a su descubridor, nuestro distinguido amigo y especialista en Lepidópteros Dr. Emilio Ureta.

Distribución geográfica Chile.—La única especie fué encontrada en Copiapó en el mes de Septiembre de 1934.

***Ectinogonia cyaniventris*, nov. sp.**

Cabeza de color negro, con una faja mediana elevada también de color negro y que termina ensanchándose transversalmente, todas las depresiones o rugosidades están cubiertas de una pubescencia de color amarillo sin lustre. Antenas de color negro con pelos blancos, cortos y que sólo existen en el lado anterior; las paredes de las fosetas antenarias están bastante aproximadas. Las mandíbulas son algo agudas y sumamente robustas. Las maxilas son de color negro y tienen numerosos pelos blancos, tienen el primer artículo muy corto y el segundo el más largo. Rodeando toda la cabeza existe una pubescencia de color amarillo.

Tórax mucho más ancho que largo. Pronoto de color negro bastante rugoso especialmente en las depresiones laterales; los bordes marginales están algo almenados; la depresión central es rugosa con una línea longitudinal elevada muy semejante a la que existe en la *E. buqueti* Spin.; superiormente las paredes de esta depresión están puntuadas y son de un color negro brillante. Los ángulos posteriores son agudos, pero no más anchos que los élitros. Todas las rugosidades del pronoto excepto los puntos de las paredes de la depresión central llevan una pubescencia de color amarillo casi blanco.

En los élitros se observan cuatro costillas, dispuestas en la siguiente forma: la primera nace frente a la parte posterior de las paredes de la depresión central del pronoto, comienza elevada y a continuación va disminuyendo hasta hacerse pla-

na para volver luego a elevarse al llegar al ápice. En la mitad anterior de esta costilla se observan grupos de puntos muy pequeños cada cierto intervalo. La segunda costilla nace en forma rugosa un poco más abajo de la parte superior de los élitros, continuando más o menos en esta forma hasta el final de su mitad anterior, continúa después en forma bien definida para ir a juntarse con la primera antes que llegue ésta al ápice. La tercera tiene un origen común con la cuarta, nace

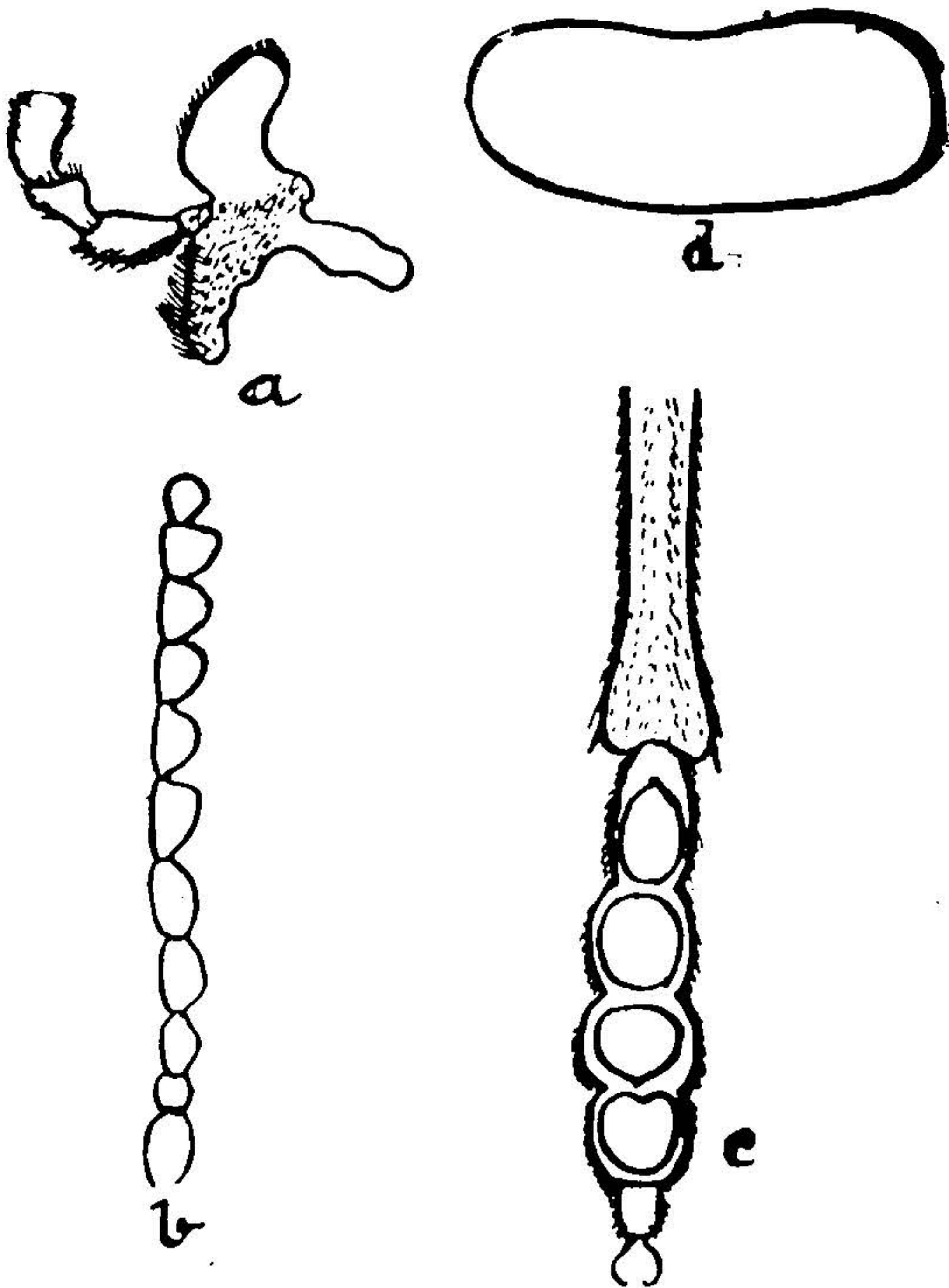


Fig. 54. *Ectinogonia cyaniventris*. nov. sp.: a) palpo maxilar; b) antena; c) tarso de frente; d) contorno de un huevo.

muy próxima al frente de los ángulos posteriores del pronoto, su mitad anterior es bastante elevada y en su nacimiento rugosa, desde más o menos su tercio posterior se hace plana llegando a confundirse con las estrías. La cuarta nace frente al vértice de los ángulos posteriores del pronoto, unida como ya lo dijimos, con la tercera. Desde su nacimiento hasta su mitad presenta unas especies de fosetas, las que tienen en su interior una pubescencia de color blanco, toda la mitad posterior es

algo levantada, disminuyendo en altura progresivamente hasta la extremidad de los élitros, éstos son bidentados y la cuarta costilla llega justamente hasta la extremidad del diente externo y la unión de la primera con la segunda llega al diente interno el cual es también más largo. Entre costilla y costilla existen dos hileras de puntos hundidos y de regular porte, siendo los de los bordes marginales más pequeños. Los élitros son en general opacos con la sutura brillante como así mismo la parte superior de las costillas.

Prosterno fuerte y gruesamente puntuado con abundante pubescencia amarilla y pelos blancos, la parte superior es de un azul brillante siendo el resto de azul opaco.

Mesosterno no tan gruesamente puntuado como el prosterno, las suturas de las piezas esternales son muy nítidas, tiene también como el prosterno abundante pubescencia amarilla y su color también es azul.

Metasterno gruesamente puntuado con pubescencia de color amarillo sólo en el interior de los puntos, es de color azul obscuro brillante.

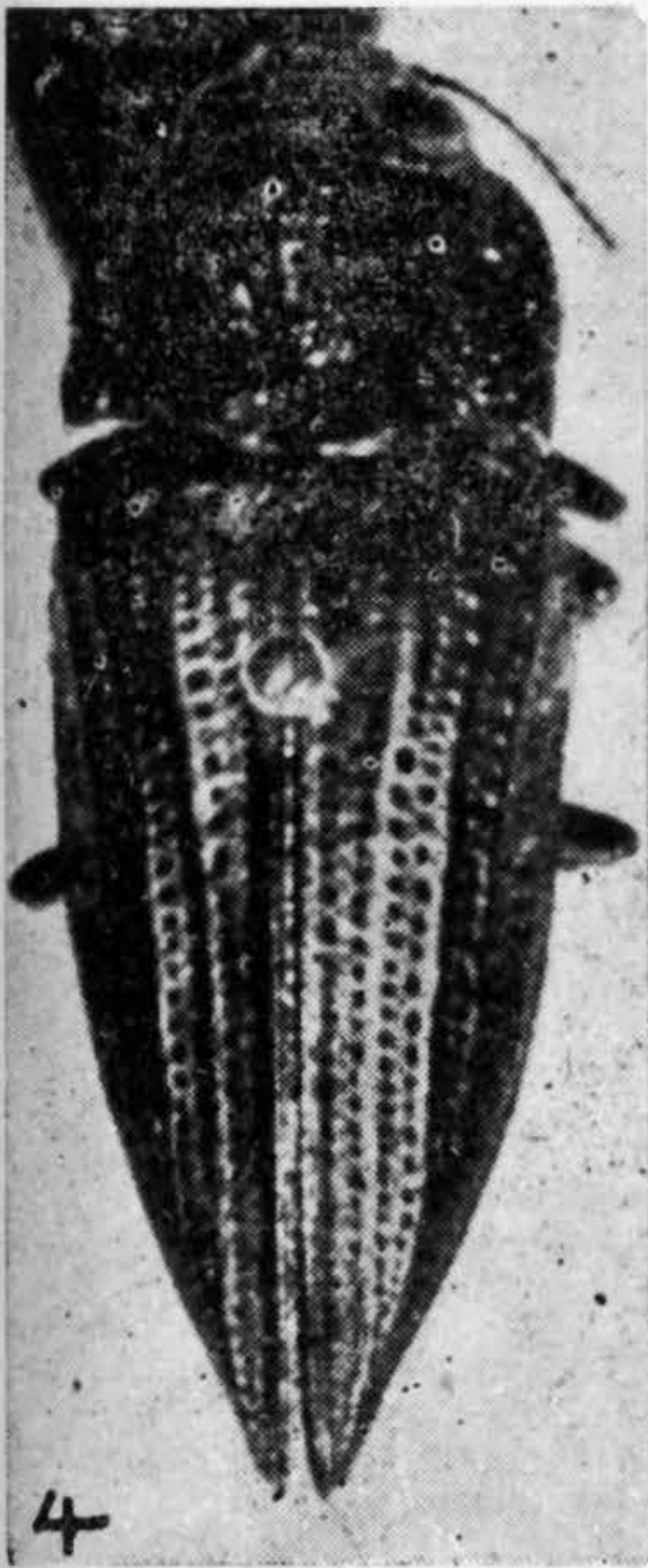
Abdomen groseramente puntuado, con un surco en su parte superior en toda su extensión, en los lados existe pubescencia amarilla y de los puntos salen pelos blancos y tiesos; su color es azul obscuro brillante.

Patas en general de color azul muy obscuro y brillante con abundantes pelos blancos, tiesos y cortos.

Observaciones biológicas.—Una hembra en la cual hicimos la disección para estudiar las diversas partes de la boca y otras partes del cuerpo nos ofreció la grata sorpresa de encontrar en su abdomen la cantidad de cuarenta huevos, cuyo perfil de uno de ellos dibujado directamente por medio de proyección es el que aparece en la fig. ... Llama la atención su forma alargada que lo diferencia de los de la *E. buqueti*, que son más cortos; además el color es diferente, pues son café más o menos claro y en la *buqueti* color crema pálidos, por lo demás concuerdan con su forma arriñonada.

Distribución geográfica: Chile.—Esta especie fué encontrada por el señor Rodolfo Wagenknecht, en el norte de la República en el lugar denominado Río Seco, a 2,650 metros de altura, en el mes de Enero del presente año.

En nuestra colección existen ocho ejemplares, 3 ♂ y 5 ♀ obsequiados por el distinguido especialista en himenópteros chilenos, Rvdo. Hno. Flaminio Ruiz P., en cuya colección existen numerosos ejemplares.



1. *E. buqueti*. 2. *E. decaisnei*. 3. *E. speciosa*. 4. *E. verrucifera*
5. *E. angulicollis*.—6. *E. pretiosa*.



7. *E. fastidiosa*.—8. *E. costata*.—9. *E. chalyboeiventris*.—10. *E. minor*.—11. *E. uretai* n. sp.—12. *E. cyaniventris*, nov. sp.

RESUMEN

Para facilitar la determinación de una de las Ectinogonias de que nos hemos ocupado en el presente trabajo, hemos confeccionado una clave para la determinación de las especies. Llamará la atención que tomemos en cuenta en varias especies el color; esto lo hemos hecho solamente en los casos que hemos tenido regular número de ejemplares o bien en el caso de ser el tipo.

CLAVE DE LAS ESPECIES DE ECTINOOGONIAS

Pronoto con una fina carena en la depresión central. Costillas interrumpidas por grupos de puntos muy finos. Color que varía desde el bronce al negro. Antenas completamente dentadas desde el 5.º segmento en los machos y desde el 6.º en las hembras *E. buqueti*.

Facies en general deprimido, bastante ancho en la hembra. Superiormente de color negro opaco; puntos de los élitros apenas perceptibles. Lado inferior de color azul verdoso obscuro *E. decaisnei*.

Pronoto estrechado posteriormente. Colores verdes, dorados o azules uniformes superiormente. Lado inferior verde metálico *E. speciosa*.

Abdomen de color verde y cobre metálicos ... *E. angulicollis*
y var. *porteri*.

Superiormente cribellada de puntos de color bronce, verdes y rojos mezclados. Abdomen verde metálico ... *E. pretiosa*.

Superiormente de color bronce claro verdoso. Élitros regularmente retriados y con puntos profundos. Pronoto con los ángulos posteriores muy agudos. Abdomen de color cobre y verde, pero no tan brillante como en la *E. angulicollis* .. *E. fastidiosa*.

Costillas de los élitros muy levantadas. Lado inferior de color bronce verdoso obscuro *E. costata*.

Superiormente de color café bronceado brillante. Élitros con las costillas poco levantadas y muy regularmente puntuados. Lado inferior de color cobre muy brillante. *E. verrucífera*

Pronoto y élitros de color negro brillante. Élitros muy regularmente puntuados estriados. Lado inferior de color azul de hierro. *E. chalyboeiventris*.

Facies bastante alargado y angosto. Elitros con las costillas muy poco aparentes. Lado inferior de color verde metálico *E. minor*.

Cabeza teniendo dos depresiones en forma de elipses separadas por la especie de triángulo y situadas entre los ojos. Lado inferior de color café con reflejo azul verdoso .. *E. uretai*.

Superiormente negra. Pronoto teniendo en la depresión central una leve carena. Elitros con unas pequeñas pubescencias laterales de color blanco. Lado inferior de color azul. *E. cyaniventris*.

BIBLIOGRAFIA

- 1849.- SOLIER. Historia física y política de Chile. Gay tomo IV, p. 500
1855. GERMAIN. Descripción de Coleópteros de Diversas especies que no se hallan en la obra del señor Gay. Anales de la Universidad de Chile, p. 392.
- 1857.- LACORDAIRE. Genera des Coleoptères. Tomo IV.
1858. FAIRMAIRE. Revisión des Coleopteres du Chili. Annales de la Société Entomologique de France.
1859. -F. PHILIPPI. Especies nuevas de Coleópteros de Valdivia. Anales de la Universidad de Chile, p. 661.
- 1864.- FAIRMAIRE. Note sur quelques Coleopteres recueillis par M. Ph. Germain a Mendoza dans les Cordilières. Annales de la Société Entomologique de France.
1867. FAIRMAIRE. Revision des Coleopteres du Chili. p. 621. Annales de la Société Entomologique de France.
- 1869.- GEMMINGER. et Harold. Catalogus Coleopterum. Tomo V.
- 1871.- REED. Catálogo de la familia de las Buprestideas. Anales de la Universidad de Chile. p. 405.
1887. -F. PHILIPPI. Catálogo de los Coleópteros de Chile.
1893. -KERREMANS. Essai de Groupement des Buprestides. Annales de la Société Entomologique de Belgique.
1894. -KERREMANS. Etude sur la Repartition Geographique des Buprestides. Annales de la Société Entomologique de Belgique.
- 1903.- KERREMANS. Coleoptera Serricornia. Buprestidae. Wytsman. Genera Insectorum.
1906. --F. PHILIPPI. Enumeración de las Buprestideas Chilenas citadas por Kerremans.
- 1907.- GERMAIN. Los Bupréstidos de Chile. Apuntes Entomológicos.
- 1907.- GERMAIN. Los Bupréstidos de Chile. Apuntes Entomológicos.
1910. GUÉNAUX. Entomologie et Parasitologie Agricoles.
1911. GERMAIN. Catálogo de los Coleópteros del Museo Nacional. En en Boletín del Museo.
- 1911.--BRUCH. Catálogo de los Coleópteros de la República Argentina.

