

INSECTOS COLECTADOS EN LAS TERMAS
DE CHILLAN

POR

HNO. FLAMINIO RUIZ P. y CARLOS STUARDO O.

La lista de insectos de las Termas de Chillán, que insertamos a continuación, es el resultado de las colectas realizadas por nosotros, entre el 24 de Enero y 1.º de Febrero de 1934, y, desde el 7 al 15 de Febrero de 1935.

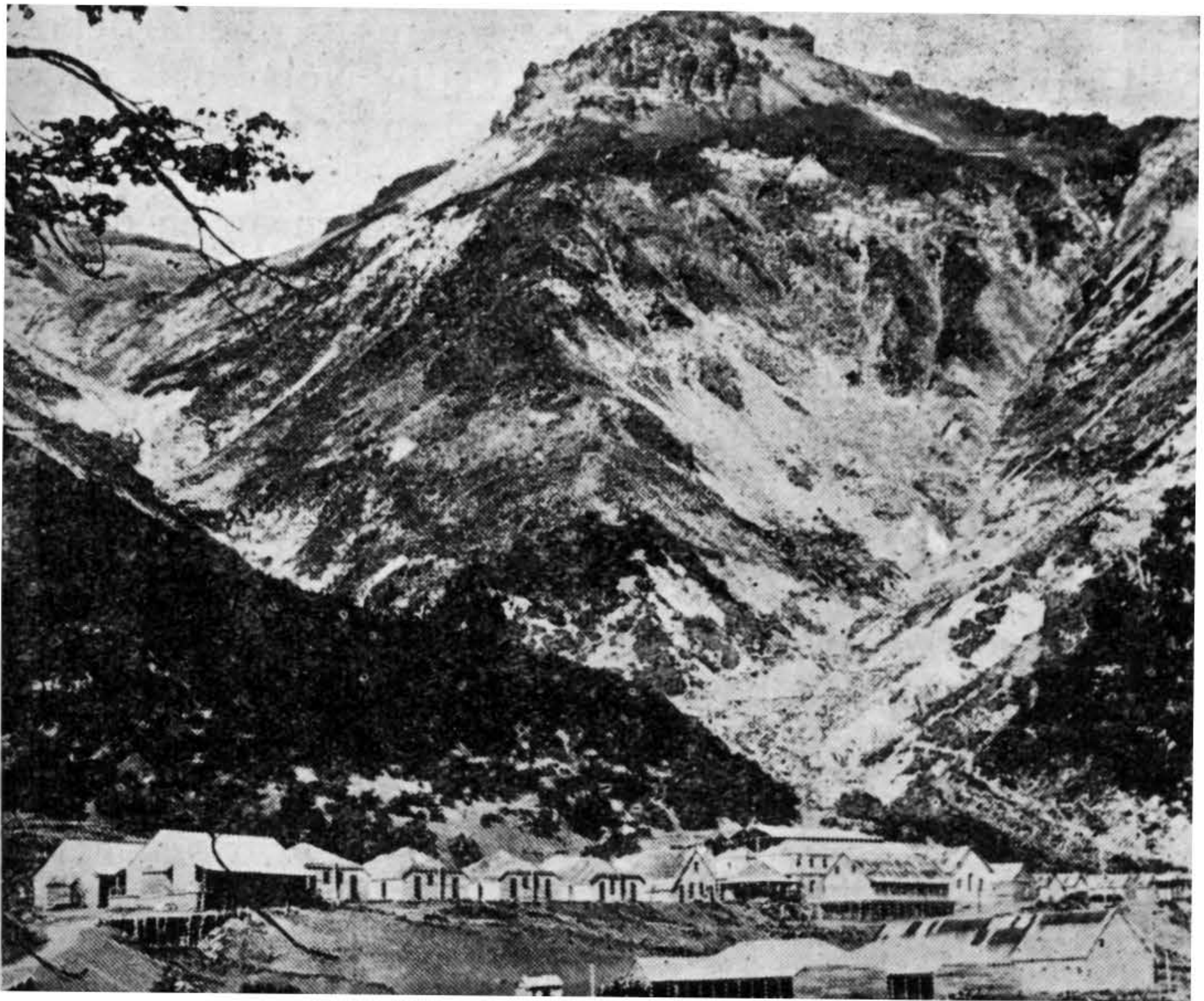


Fig. 49.--Termas de Chillán: al fondo el «Pirigallo»

Están comprendidas en esta lista no sólo las especies capturadas en los alrededores del hotel, de los baños y de las fumarolas, sino también las cazadas en el lecho del Renegado hasta la *Lechería*, *Gruta de los Pangués*, *Pirigallo* hasta 2,100 m., *Valle de las Nieblas* hasta el *Puente de Torrealba*, *Potrero del Sol* y camino al *Volcán* hasta una altura de 2,200 m.

Aunque estas dos excursiones a las Termas de Chillán obedecieron al exclusivo objeto de coleccionar dos especies de Nemestrínidos: *Trichophthalma andina* (Ph.) y *T. murina* (Licht.)

cuya existencia en dicha localidad fué indicada, para la primera de ellas, por el Dr. Philippi (1862), y, para la segunda, por el R. P. Félix Jaffuel (1933), hemos creído de interés publicar la presente lista, ya que abarca un regular número de especies, y además para dar una idea de los insectos más comunes que se encuentran en esta localidad, entre fines de Enero y principios de Febrero.

Debido a la gentileza del R. P. Jaffuel hemos incluido también algunas especies colectadas por él y por el P. Brunel.

La determinación de los *Sírfidos* y *Cerambícidos* fué confiada a nuestro estimado amigo Prof. Dr. Carlos E. Porter; los *Lepidópteros* al Dr. Emilio Ureta; los *Tabánidos* al señor Alberto Fraga, y los *Bupréstidos* al señor Enrique Olave, a quienes agradecemos debidamente su colaboración. El resto del material ha sido determinado por nosotros y queda depositado en el Museo del Colegio de San Pedro Nolasco, a excepción de los *Nemesirínidos* y *Círtidos* que han pasado a la colección particular de uno de los autores.

La determinación de las plantas, que figuran en el presente trabajo, se la debemos al señor Marcial Espinosa Bustos, jefe de la Sección Botánica del Museo Nacional de Historia Natural, de quien quedamos especialmente agradecidos.

Odonata

LIBELLULIDAE

1. *Gomphomacromia chilensis* Mart.: 1 ♂ (1934) y 1 ♂ (1935). Volaba sobre un charco situado un poco más abajo de la lavandería.

Orthoptera

PHASMIDAE

- * 2. *Paradoxomorpha crassa* (Bl.): 1 ♀ (1935). Fué encontrada cerca de la *Gruta de los Pangues*.

Lepidoptera

PIERIDAE

3. *Colias vauthieri* Guér.: 1 ♂ y 1 ♀ (1935).
4. *Tatochila demodice* Bl.: 1 ♂ (1935).
5. *Tatochila mercedis* Esch.: 1 ♂ (1935).

(*) Las especies marcadas con asterisco son las únicas, de la presente lista, que han sido indicadas por otros autores, de esta misma localidad.

NYMPHALIDAE

6. *Brenthis cytheris* Drury.: 2 ♂♂ y 1 ♀ (1935).
 7. *Brenthis dexamene* Boisd.: 1 ♀ (1935).
 8. *Pyrameis terpsichore* Ph.: 1 ♂ (1934) y 1 ♂ (1935).

SATYRIDAE

9. *Argyrophorus williamsianus* Butl.: 1 ♂ y 2 ♀♀ (1935).
 10. *Cosmosatyrus chiliensis* Guér.: 1 ♂ (1935).
 11. *Cosmosatyrus plumbeolus* Butl.: 2 ♂♂ (1935).
 12. *Epinephele monachus* Bl.: 2 ♀♀ (1935).
 13. *Faunula leucoglène* Feld.: 2 ♀♀ (1934) y 3 ♀♀ (1935).
 * 14. *Faunula stelligera* Butl.: 6 ♂♂ y 1 ♀ (1935).
 * 15. *Neomaenas wallengrenii* Butl.: 2 ♂♂ (1935).

LYCAENIDAE

16. *Scolitantides collina* Ph.: 2 ♀♀ (1935).
 17. *Scolitantides plumbea* Butl.: 3 ♀♀ (1934).

HESPERIIDAE

18. *Butleria flavomaculata* Bl.: 1 ♂ y 1 ♀ (1935).
 19. *Butleria fruticolens* Butl.: 2 ♀♀ (1935).

D i p t e r a

TABANIDAE

20. *Dasyapha coracina* (Ph.): 10 ♀♀ (1935).
 21. *Listriosca australis* (Ph.): 3 ♂♂ y 4 ♀♀ (1934) y 1 ♀ (1935).
 22. *Mycteromyia fusca* Ph.: 1 ♀ (1934) y 5 ♀♀ (1935).
 23. *Tabanus tephrodes* Ph.: 2 ♀♀ (1935).

BOMBYLIIDAE

24. *Anthrax oedipus* Fab.: 3 ♀♀ (1934).
 25. *Cyrtomyia pictipennis* (Big.): 1 ♂ y 2 ♀♀ (1934). De este lindo insecto sólo vimos los 3 ejemplares que colectamos.
 26. *Macrocondyla infumata* (Ph.): 14 ♂♂ y 20 ♀♀ (1934)

- 1 ♂ y 1 ♀ (1935). Muy abundante sobre las flores de una especie de *Quinchamalium*, planta que crece en el lecho del Renegado. Parece que su mayor intensidad de vuelo fuera hacia fines de Enero.
27. *Thyridanthrax fulvipeda* (Rond.): 4 ♂♂ y 1 ♀ (Jaffuel, 1933); 1 ♀ (1935).
28. *Thyridanthrax semilugens* (Ph.): 1 ♀ (1934) y 1 ♀ (1935).
29. *Thyridanthrax semitristis* (Ph.): 1 ♀ (1935).
30. *Thyridanthrax vitripennis* (Ph.): 1 ♀ (1935).
31. *Triplaechus minor* Edw.: 1 ♂ (1934) y 11 ♀♀ (1935). Muy abundante en el *Valle de las Nieblas*, en pequeños espacios desprovistos de vegetación que quedan entre los «ñires.»
32. *Villa durvillei* (Macq.): 1 ♀ (1935).
33. *Villa lemniscata* (Ph.): 2 ♀♀ (1935).

NEMESTRINIDAE

34. *Hirmoneura maculipennis* Macq.: 7 ♂♂ y 6 ♀♀ (1934); 2 ♂♂ y 1 ♀ (1935).
35. *Hirmoneura ruizi* Stuardo (*in litt.*): 3 ♀♀ (1934).
36. *Hirmoneura silvae* Stuardo (*in litt.*): 13 ♂♂ y 2 ♀♀ (1935). Este hermoso Nemestrínido sólo volaba después de las 12 M. en la ladera, a escasa distancia de la *Gruta de los Pangues*.
- * 37. *Trichophthalma andina* (Ph.): 9 ♂♂ y 5 ♀♀ (Jaffuel 1933); 2 ♂♂ (1934); 48 ♂♂ y 32 ♀♀ (1935). Ambos sexos visitan de preferencia una especie de *Senecio* (1) y sólo en dos oportunidades la encontramos en flores de *Senecio subumbellatus* Ph. Escasos ejemplares (♂♂) encontramos volando a 2.000 m. en el camino que conduce al *Valle de las Nieblas*.
38. *Trichophthalma jaffueli* Stuardo (*in litt.*): 21 ♂♂ y 4 ♀♀ (Jaffuel, 1933); 5 ♂♂ y 4 ♀♀ (1934); 84 ♂♂ y 76 ♀♀ (1935). Visita los *Senecio*, *Calceolaria*, etc., y es muy abundante. La encontramos, tanto en los alrededores del hotel, como en el camino que une el *Valle de las Nieblas* con el *Puente de Torrealba*.
39. *Trichophthalma landbecki* (Ph.): 31 ♂♂ y 1 ♀ (1934). A pesar de que en 1934 pudimos constatar que este insecto empezaba a volar en los últimos días de Enero, sin embargo, en la excursión del año 1935 no hemos visto ni un solo ejemplar.

(1) Este *Senecio* está en estudio y según nos ha manifestado Don Marcial Espinosa Bustos se trata seguramente de una especie nueva.

- 40. *Trichophthalma murina* (Licht.): 10 ♂♂ y 15 ♀♀ (Jaffuel, 1933); 10 ♀♀ (1935). La colectamos mientras visitaba una especie *Senecio* y otra de *Alstroemeria*, cerca del hotel y en la *Gruta de los Pangues*.



Fig. 50.—Termas de Chillán: *Gruta de los Pangues*

41. *Trichophthalma nubipennis* Rond.: 5 ♂♂ y 11 ♀♀ (1935). Esta especie la encontramos solamente en una *Compositae* de flores amarillas que vegeta a orillas del camino, cerca de la *Gruta de los Pangues*.
42. *Trichophthalma scalaris* Big.: 1 ♀ (Jaffuel, 1933); 1 ♂ (1935). El único ejemplar colectado por nosotros lo encontramos el día 8-II en la *Gruta de los Pangues* a las 5 P. M., visitando una especie de *Calceolaria*.

CYRTIDAE

43. *Lasia* sp.: 29 ejemplares (1934) y 3 (1935). Es una especie afin de la *Lasia rufa* (Ph.). La sorprendimos visitando las flores de una especie de *Alstroemeria* y volando siempre por entre el ramaje de una especie de *Berberis*.
44. *Megalybus crassus* Ph.: 3 ♂♂ y 2 ♀♀ (1935). Lo colectamos en la excursión que hicimos el 10-II por el camino del *Valle de las Nieblas* al *Puente de Torrealba*.
45. *Ocnaea* sp.: 1 ejemplar (1935). Lo colectamos mientras volaba cerca de la *Gruta de los Pangués*.

ASILIDAE

46. *Aphamartania murina* (Ph.): 3 ♂♂ y 1 ♀ (1935).
47. *Asilus aureomaculatus* Brom.: 7 ♂♂ y 8 ♀♀ (1934); 1 ♀ (1935). Muy abundante en el mes de Enero. Vuela en los parajes cubiertos de vegetación arborescente.
48. *Asilus poecilopus* Ph. ? : 1 ♂ (1934).
- * 49. *Obelophorus landbecki* (Ph.): 1 ♀ (1935). Volaba en la parte boscosa. El ejemplar que capturamos fué colectado cerca del *Puente de Torrealba*. Vimos 3 ejemplares más en la *Gruta de los Pangués*.

SYRPHIDAE

50. *Allograpta hortensis* (Ph.): 1 ♂ (1934).
51. *Chilosia nitescens* Shan.: 1 ♂ y 1 ♀ (1934); 1 ♀ (1935). Volaba a unos 2 o 3 m. de altura, cerca de la ladera sur del lecho del Renegado.
52. *Dolichogyna picta* (Th.): 14 ♂♂ y 9 ♀♀ (1935). Abundaba sobre las flores de varias plantas, tanto en los alrededores del hotel, como en el *Potrero del Sol* a 2,100 m.
53. *Eristalis distinguendus* Wied. (= *E. elegans* Bl.): 11 ♂♂ (1934); 8 ♀♀ (1935). Muy abundante. Volaba a escasa altura sobre la superficie de un charco que hay más abajo de la lavandería.
54. *Eristalis tenax* (Lin.): 1 ♂ y 5 ♀♀ (1935).
55. *Fazia macquarti* (Bl.): 1 ♂ y 2 ♀♀ (1935).
56. *Scaeva flavipes* Shan.: 4 ♀♀ (1935).
57. *Scaeva melanostoma* (Macq.): 2 ♀♀ (1934).

58. *Scaeva pyrastri* (Lin.): 2 ♂♂ y 2 ♀♀ (1934); 3 ♂♂ y 17 ♀♀ (1935).
 59. *Syrphus chalconotus* Ph.: 1 ♂ (1935).
 60. *Syrphus octomaculatus* Walk.: 1 ♀ (1934); 2 ♂♂ y 11 ♀♀ (1935).

LARVAEVORIDAE (TACHINIDAE)

61. *Peleteria filipalpis* (Rond.): 12 ejemplares (Jaffuel, 1933); 6 (1935). Visitaba las flores de *Lippia juncea* y una especie de *Senecio*.

Coleoptera

LUCANIDAE

62. *Sclerognathus mandibularis* (Sol.): 1 ♂ y 2 ♀♀ (1934); 1 ♂ (1935).

SCARABAEIDAE

63. *Oryctemorphus bimaculatus* Guér.: 1 ♂ (1935).

BUPRESTIDAE

64. *Conognata sagittaria* (Fairm.): 1 ♂ y 1 ♀ (1935). Fué colectada en cópula sobre una especie de *Escallonia* de flores rojas que vegeta en el camino al volcán.

ELATERIDAE

65. *Pyraclonema nigripenne* Sol.: 5 ejemplares (1934) y 4 (1935). Muy abundante en las plantas que hay en el lecho del Renegado.
 66. *Semiotus luteipennis* Guér.: 2 ejemplares (1934).

LYMEXYLONIDAE

67. *Atractocerus valdivianus* Ph.: 1 ♂ (1934). Fué colectado mientras volaba, cerca de la *Vuelta del Barril*.

TENEBRIONIDAE

68. *Epipedonota rugulosa* Gemm.: 20 ejemplares (1934) y 3 (1935). La encontramos en los distintos parajes visitados por nosotros: lecho del Renegado, camino al *Pirigallo*, *Potrero del Sol*, *Valle de las Nieblas*, *Puente de Torrealba*, etc.
 69. *Nyctopetus* sp.: 2 ejemplares (1934).

MELOIDAE

70. *Pseudomeloë chilensis* (Guér.): 9 ejemplares (1934). Sobre *Adesmia emarginata*. Sólo en el mes de Enero y en el lecho del río. Es fácil encontrarlo antes de las 12 M.

CURCULIONIDAE

- * 71. *Rhyephenes clathratus* F. Ph.: 1 ♂ (1935).

CERAMBYCIDAE

72. *Hephaestion iopterus* Ph.: 1 ejemplar (Jaffuel, II-1933).
73. *Microplophorus magellanicus* Bl.: 1 ♂ (Jaffuel, II-1931).

CHRYSOMELIDAE

74. *Crypiocephalus obliquatus* Suffr.: 1 ejemplar (1935).
75. *Dachrys succincta* Erich.: 8 ♂♂ (1934). Se alimentaba de las hojas de una especie de *Escallonia*. En el lecho del Renegado.

Hymenoptera

TENTHREDINIDAE

76. *Tenthredo leucomus* Spin.: 1 ♀ (1934).

ICHNEUMONIDAE

77. *Ichneumon* sp.: 2 ♀♀ (1934); 1 ♂ (1935).
78. *Ophion* sp.: 1 ♂ (1934).

MUTILLIDAE

79. *Mutilla* sp.: 1 ♂ (1935).

THYNNIDAE

80. *Thynnus dimidiatus* Guér.: 2 ♂♂ (1934); 5 ♂♂ (1935). Esta especie y el *T. nigripennis* son los *Thynnidae* más abundantes.
81. *Thynnus nigriceps* (Guér.): 1 ♂ (1934); 2 ♂♂ y 1 ♀ (1935).
82. *Thynnus nigripennis* Smith: 21 ♂♂ y 1 ♀ (1934); 5 ♂♂ (1935).
83. *Thynnus* sp.: 1 ♂ (1934).

POMPILIDAE

84. *Salius taumastarius* Kohl.: 1 ♀ (1934). Lo colectamos en el *Camino Viejo* después de la puesta del sol.

SPHEGIDAE

85. *Bembex brullei* Guér.: 1 ♂ (1935).
 86. *Cerceris gayi* Spin.: 2 ♂♂ (1934).
 87. *Crabro gayi* Spin.: 1 ♀ (1934).
 88. *Sphex chilensis* Spin.: 1 ♂ y 1 ♀ (1934); 2 ♀♀ (1935).

VESPIDAE

89. *Odynerus labiatus* Hal.: 9 ♂♂ y 6 ♀♀ (1934); 3 ♂♂ y 5 ♀♀ (1935). Esta especie ofrece una notable variación. En los machos la lista blanca o blanco-amarillenta del pronoto es francamente manifiesta en algunos, convertida en una fina línea en otros, o bien puede faltar. Las listas abdominales del segundo y tercer tergite se observan en 6 machos, la del tercer tergite reducida a una pequeña manchita en un macho, y ausencia completa de ambas listas en otro macho.

En las hembras se observa algo parecido: la lista del pronoto se observa en 2 hembras, vestigios en una y falta en 8 hembras. Las listas del segundo y tercer tergite se pueden apreciar en 3 hembras, sólo la primera de ellas en una hembra, vestigios en otra y la ausencia completa en 6 hembras.

Tanto en los machos como en las hembras la lista blanca del pronoto, así como las abdominales, de ninguna manera alcanzan la anchura que se observa en los ejemplares que poseemos del valle central. Sin entrar a considerar la causa de semejante variación, sólo dejamos constancia de dicho fenómeno que deben tomarlo en cuenta los que se dediquen al estudio de los *Odynerus* chilenos si nó quieren incurrir en lamentables equívocos.

90. *Odynerus maypinus* Sauss.: 4 ♀♀ (1934) y 1 ♀ (1935). En los ejemplares que colectamos faltan en absoluto las listas blancas o blanco-amarillentas que con frecuencia adornan el borde posterior del segundo y tercer tergite.

APIDAE

91. *Anthidium bombiforme* Fries.: 1 ♂ y 7 ♀♀ (1935). Especie propia de la altura.
92. *Anthidium chilensis* Spin.: 1 ♀ (1935).
93. *Anthidium gayi* Spin.: 5 ♂♂ y 10 ♀♀ (1934).
- * 94. *Bombus dahlbomii* Guér.: 13 ♀♀ (1935). El insecto que encontramos a mayor altura (2,200 m.).
95. *Coelioxys nigripes* Fries.: 1 ♂ (1934).
96. *Coelioxys pergandei* Schl.: 1 ♀ (1934); 1 ♂ y 1 ♀ (1935).
97. *Colletes araucariae* Fries.: 1 ♀ (1935).
98. *Colletes fulvipes* Spin.: 1 ♂ (1934). Después de Gay es la primera vez que se colecta.
99. *Epeolus stuardi* Ruiz.: 1 ♂ y 1 ♀ (1934); 1 ♀ (1935).
100. *Exomalopsis coerulescens* Fries.: 1 ♀ (1934).
101. *Exomalopsis nitidulus* Dours.: 2 ♂♂ y 2 ♀♀ (1934); 2 ♂♂ y 5 ♀♀ (1935).
102. *Halictus chloris* Spin.: 1 ♀ (1935).
103. *Halictus scitulus* Vach.: 1 ♀ (1935).
104. *Halictus* sp.: 1 ♂ y 3 ♀♀ (1935).
105. *Megachile euzona* Perez.: 1 ♀ (Brunel, 1935).
106. *Megachile pollinosa* Spin.: 1 ♀ (1935).
107. *Megachile semirufa* Sich.: 1 ♂ y 1 ♀ (Jaffuel, 1933); 2 ♂♂ y 2 ♀♀ (1934); 6 ♂♂ y 18 ♀♀ (1935). Es bastante abundante en esta localidad.
108. *Megachile* sp.: 1 ♀ (1934).
109. *Megachile* sp.: 1 ♂ (1935).
110. *Megachile* sp.: 1 ♀ (1934) y 1 ♂ (1935).
111. *Tetralonia dama* Vach.: 1 ♀ (Brunel, 1935).
112. *Tetralonia melanura* Spin.: 1 ♀ (Brunel, 1935).

FORMICIDAE

113. *Camponotus*: 23 ejemplares (1935).

Han quedado sin determinar 3 especies de Acrididae, un Dolycopodidae y un Coccinellidae.

