



EUCHARIS AMAZONICA (NOMBRE VULGAR «DÉLIA»)

POR EL

DR. CIRO NAPANGA AGUERO

Esta especie pertenece a la familia de las Amarilidáceas. Es originaria de las montañas del Perú, Brasil y Colombia y ha sido introducida y aclimatada en los jardines y en algunas residencias particulares, donde es muy estimada por la graciosa disposición de sus hojas, la belleza de sus flores blancas como la nieve, de un perfume suave y agradable.

En la ciudad de Lima y Miraflores he observado que florece dos veces al año, de Diciembre a Febrero y de Abril a Julio.

La inflorescencia es agrupada en umbela simple, cada flor está insertada en el extremo del pedúnculo principal, generalmente con seis o siete flores; cuando la flor está en botón (*sub-antesis*) se le ve erguida y protegida por su respectiva bractea, de color verde en el botón, de forma lanceolada, persistente y toma un color amarillo obscuro cuando la flor se abre (*antesis*) y a medida que la flor se hace adulta se inclina formando un ángulo mayor de cuarenticinco grados con el pedúnculo principal.

Cada flor está insertada al pedúnculo primario por un pedúnculo secundario o pedicelo de forma triangular por su extremidad inferior y por la superior o receptáculo se inserta el perigonio, de donde nacen los diversos verticilos florales.

El perigonio en la flor adulta (*novil*) es petaloidea, el que la subdividiremos en tres partes:

1.º El tubo cilíndrico y encorvado, mide aproximadamente 0.m05 de longitud;

2.º En la mitad de la cara externa del referido tubo nace el cáliz dialisépalo, en número de tres de forma elíptica, de color

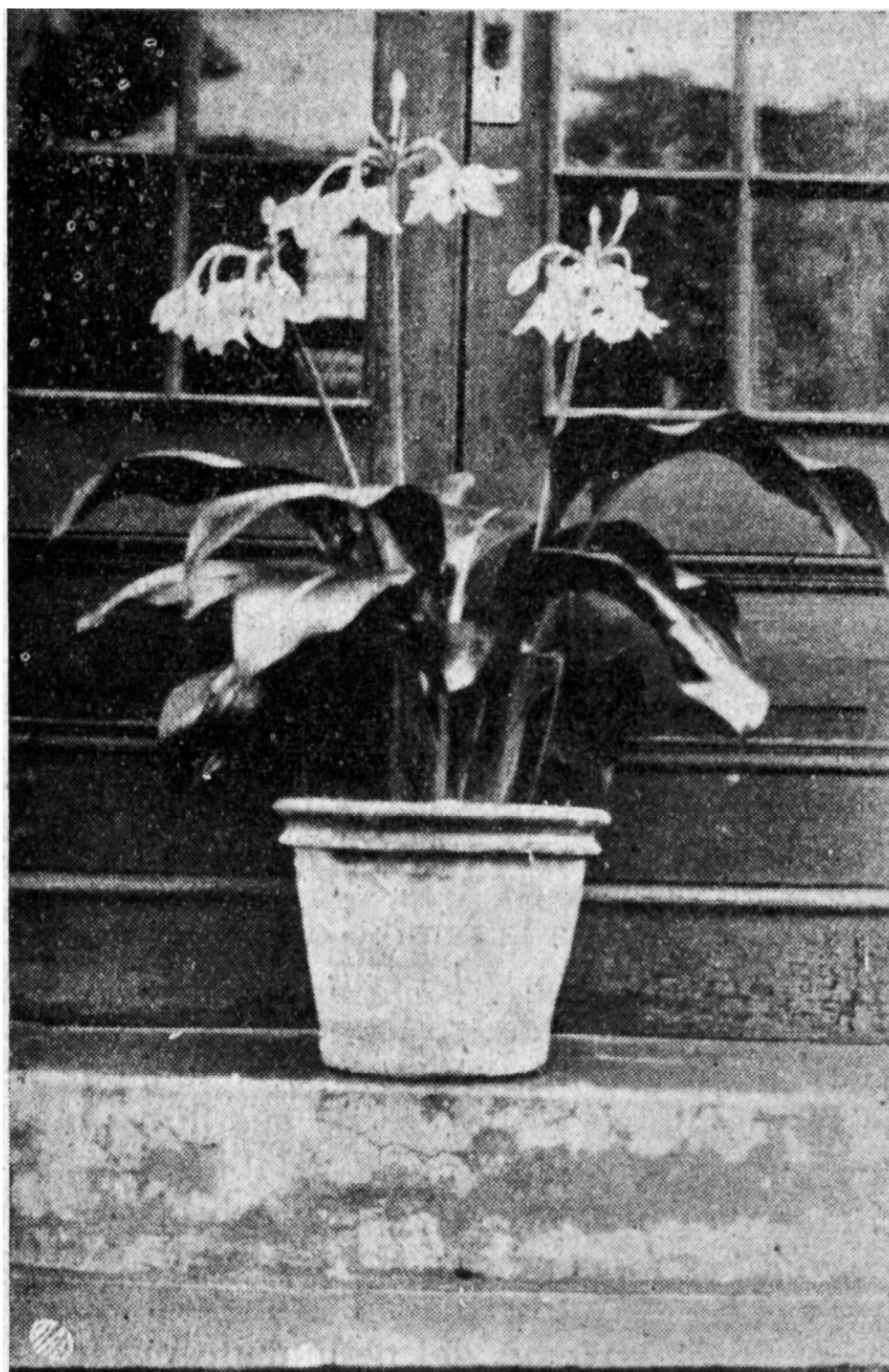


Fig. 8. *Planta adulta en floración, cultivada en maceta.*

blanco de 0m.05 de longitud, que alterna con la corola dialipétala en igual número, color y dimensiones que el cáliz, ambos verticilos son de bordes enteros y de nervaduras rectinervias, y

3.º El tubo ya mencionado sigue ensanchándose, forma la paracorola; en la cara interna nacen los filamentos de los estambres en número de seis, de color amarillo verdoso, haciéndose libres desde el borde de la paracorola y toma la forma de un ángulo agudo, de color blanco; en su extremidad o vértice se inserta la antera; en el espacio que separa cada filamento se

distinguen dos pequeños lóbulos o estípulas que le dan el aspecto a la paracorola de una hermosa corona; las anteras están insertadas al filamento por su escotadura inferior o tejido conectivo en sus dos terceras partes de una de sus extremidades; es de formar alargada y tiene el aspecto de los granos de trigo, de color blanco, de dehiscencia longitudinal. El polen es pequeño; visto al microscopio o con una lente de buen aumento es de forma ovoidea, de paredes rugosas y de aspecto gelatinoso,



Fig. 9,—1: Flor aislada mostrando la paracorola y los estambres; 2: Pedúnculo principal, mostrando la inflorescencia en umbela; 3. El estilo, donde se distingue el ovario, el estilo y estigma, y 4. El bulbo tunicado y se distingue las raíces:

que caracteriza la polinización por intermedio de los insectos, que posiblemente sean Lepidópteros nocturnos.

Los carpelos se encuentran bien marcados; el ovario ínfero, de forma triangular, con la epidermis lisa y el color verde, haciendo un corte transversal, se distingue a la simple vista tres divisiones o celdillas, donde también se ven los óvulos de placentación axilar; el estilo es cilíndrico de epidermis lisa,

de color blanco, mide 0m10, de longitud y termina en el estigma, trilobado de aspecto viscoso el que visto con una lente de aumento, semeja a la hoja de trébol en miniatura (Fig. N.º 2).

Las glándulas nectaríferas se encuentran en la base del tubo que segrega regular cantidad de néctar, de aspecto cristalino; las glándulas odoríferas se encuentran diseminadas en toda la superficie de los tejidos lacunarios del perigonio, exhalando un olor suave muy agradable, que se intensifica más en las noches.

Siendo las flores hermafroditas, posiblemente es dicógama. En mas de 16 años que he cultivado la referida planta en mis jardines, colocando algunos ejemplares en el suelo y otras en macetas, no he podido obtener semillas, debido posiblemente a dos factores: primero, el clima, y segundo, el no encontrarse los insectos apropiados que intervengan en la fecundación.

Las hojas son completas, la vaina envuelve al disco que forma el bulbo ó cebolla, que la hace tunicada, carnosas, desprovista de clorofila, presentando grandes lagunas acuosas en sus tejidos que le sirven de reserva.

El peciolo es muy desarrollado, alcanza una longitud que fluctúa de 0m.30 a 0m.40 de longitud, es de forma cilíndrica y en sus dos terceras partes, aplanada en la dirección de la cara superior del limbo, de epidermis lisa, de color verde; el limbo es de forma lanceolada, alcanza un desarrollo de 0m.20 a 0m.30 de longitud con la superficie de sus dos caras lisas, de color verde intenso, mucho más pronunciado en la cara superior que la inferior, de bordes enteros y el ápice agudo; la nervadura central es más pronunciada que las demás, de donde nacen las secundarias, las que se hacen rectinervias. El conjunto de las hojas en las plantas se dispone en arco inclinado, que le da forma de una sombrilla o paraguas, presentando un aspecto elegante, que la hace muy estimada como planta de adorno.

El tallo es subterráneo, está limitado a un disco de forma cónica con el vértice hacia arriba, de donde nace el pedúnculo floral o escapum; de la cara lateral nacen las hojas que le dan la forma de un bulbo tunicado y de la base nacen las raíces que son fasciculadas, fibrosas; nacen también algunas yemas que dan lugar a la formación de nuevos bulbos y se disponen alrededor del principal; propagándose así la especie. La duración de la planta es de algunos años.

Distribución geográfica. Esta bella especie se encuentra en las montañas del Perú, Colombia y Brasil, donde crece espontáneamente y ha sido introducida a otros lugares donde hay que aclimatarlas de preferencia en conservatorios, obteniendo así mayor rapidez en su desarrollo.

Vecinas a esta especie, se encuentran la *Eucharis candida* y la *Eucharis grandiflora*, que difieren en el tamaño de sus flores.

MIRAFLORES (Perú), Octubre de 1936.