

## CUATRO GÉNEROS NUEVOS DE PACHYLINAE

POR EL

PROF. DR. CANDIDO DE MELLO - LEITAO

**Castellanosia, g. n.**

*Tuber oculiferum spinas duas praeditum. Scutum sulcis quinque, quorum duo anteriores conjuncti. Areae scuti abdominalis, segmenta dorsalia libera ac analia inermia. Palpi robusti, femore spinam apicalem internam armato. Articuli tarsales: 5, plusquam 6, 6, 6. Typus:*

**Castellanosia forficula, sp. n.** (Lám. V)

♂ 4,5 mm. Patas: 7,5 - 15 - 9,5 - 12,5 mm. Femures: 2 - 4,5 - 2,8 - 3,5 mm. Borde anterior del cefalotórax liso e inermes. Cefalotórax con granulación escasa y poco perceptible. Prominencia ocular ancha con algunos gránulos y dos pequeñas espinas. Escudo abdominal inermes, con el área primera dividida, con un grupo de granulaciones cerca de los surcos medio y posterior; las otras áreas con granulación irregular más abundante. Bordes laterales con una hilera de granitos cónicos. Borde posterior (área V) y segmentos libres dorsales con una hilera de granitos mayores y otra de granitos muy pequeños. Opérculo anal con granulado irregular más grueso. Segmentos libres ventrales con una hilera de pequeños granitos. Área estigmática y cara ventral de las coxas con granulación fina compacta de granitos setíferos. Tarsos con 5 - 8 - 6 - 6 artejos. Tibias II con pequeña espina dorsal subapical.

Palpos maxilares: trocanter, ventral, con un grano con espinita; fémur con dos granos ventrales y una espina interna apical; patela inermes; tibia, ventral, con cuatro espinas en el lado externo y cuatro en el interno; tarsos con tres espinas en el lado interno y en el externo.

Patas IV del macho: coxa granulosa, con corta apófisis apical interna y una otra, apical externa, bífida, semejante a una pinza; trocanter más ancho que largo, con dos apófisis internas y una basal externa; fémur derecho, con dos hileras inferiores de espinas y una apófisis cónica dorsal; tibia con dos espinas apicales.

Color general castaño rojizo claro, el cefalotórax lavado de negro y con un dibujo irregular. Patas IV con anillos negros en el ápice del fémur, de la patela y de la tibia.

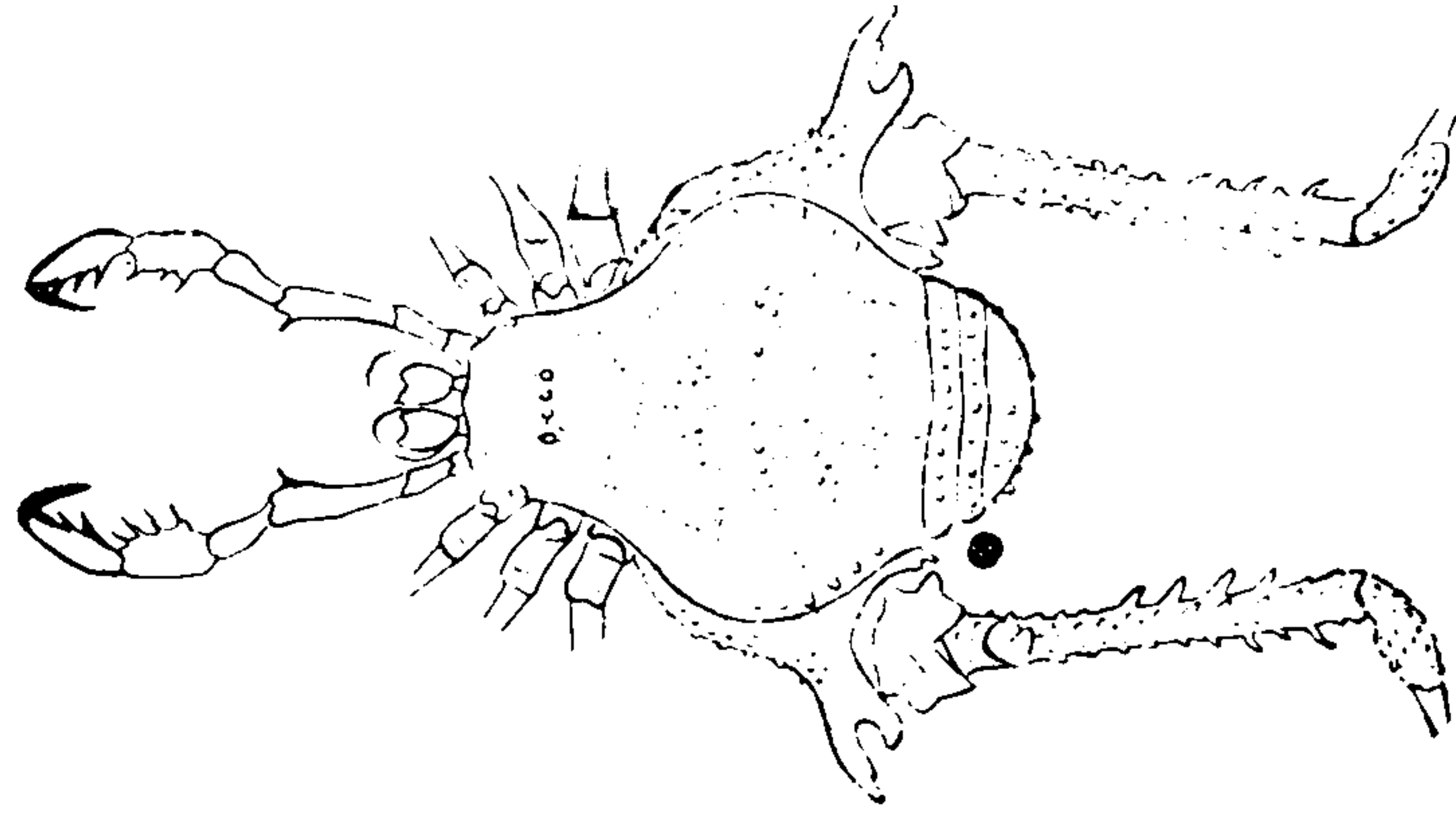


Fig. 1. *Castellanosia forficula* M.-L. (♂)

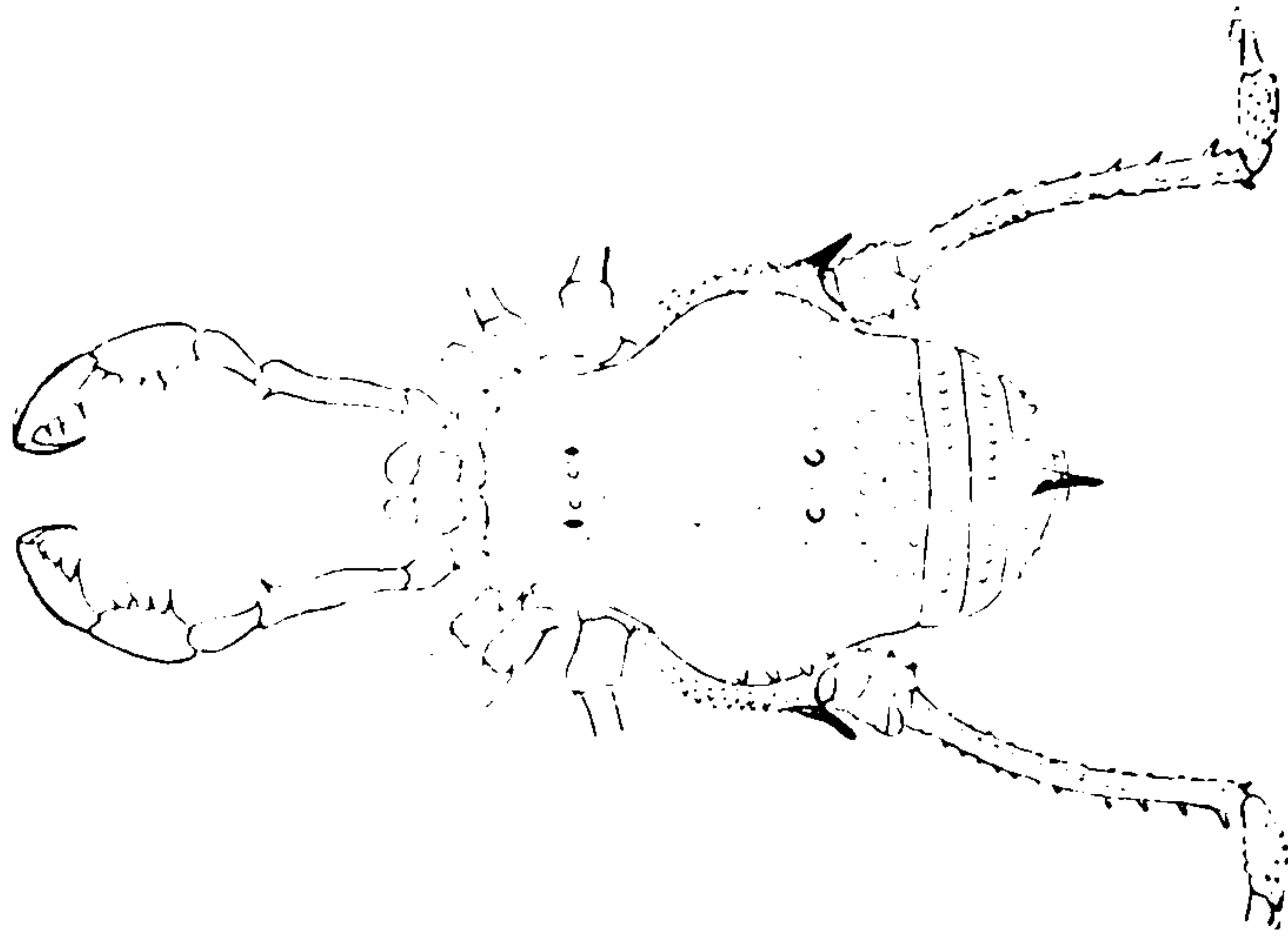


Fig. 2. *Tayseca ancilla* M.-L. (♂)

Hab.: Isla S. Sebastiao (Punta de Castelhanos).

Coll.: Sr. F. Lange de Morretes.

Holotipo: En el Museu Paulista. Paratipos en el Museu Paulista y Museu Nacional (Río de Janeiro).

### **Tayoca, g. n.**

*Tuber oculiferum spinas duas praeditum. Scutum sulcis quinque, quorum duo anteriores con unet. Areae scuti abdominalis I, II, IV ac V, segmenta dorsalia libera duo anteriora ac analia inermia. Area III spinas duas praedita; segmentum dorsale liberum III spinam robustam armatum. Palpi robusti, femore spinam apicalem internam armato. Articuli tarsales: 5, plusquam 6, 6, 6. Typus:*

### **Tayoca ancilla, sp. n. (Lám. V)**

♀ 6 mm. Patas: 5, 11, 8, 11 mm. Fémures: 1, 7 - 3 - 2,2 - 3 milímetros.

Borde anterior del cefalotórax inerme y liso. Cefalotórax con algunos granos pequeños esparsos trás la prominencia ocular, que tiene dos espinas pequeñas y algunos granos. Area I del escudo abdominal dividida, con granulado irregular cerca del arco mediano. Areas II-IV con granulado irregular y abundante, el area III con dos espinas cónicas. Bordes laterales con una hilera dorsal de pequeños granos y otra marginal de cuatro robustos dientes. Area V y segmentos libres dorsales I y II con una hilera de gruesos granos, el segmento III con tres hileras de granos y una robusta espina dirigida hacia detrás. Opérculo anal con granulado irregular. Segmentos libres ventrales con una hilera de granitos. Area estigmática y cara ventral de las coxas cubiertas de granulación compacta.

Palpos maxilares: trocanter, ventral, con una espinita; fémur con tres granos ventrales y una espina apical; patela inerme; tibia con tres espinas en el lado externo y cuatro en el interno; tarso con 3 - 4 espinas ventrales, casi de igual tamaño, en el lado interno y en el externo. Tarsos con 5 - 9 - 6 - 6 artejos.

Todos fémures inermes y algo torcidos. Coxa IV con granulación compacta, de granos cónicos, y armada de una apófisis externa espiniforme; trocanter con tres espinas internas y una apófisis dorsal; fémur gránuloso, con una hilera externa de espinas.

Colorido general pardo; el dorso lavado de negro; el cefalotórax marmorado y la espina del último segmento dorsal libre negra. Palpos maxilares y queliceros amarillos, reticulados de negro.

Hab.; Campos de Jordão (S. Paulo).

Coll.: Frederico Lane.

Holotipo: En el Museu Paulista.

### **Carampangue, g. n.**

*Tuber oculiferum spinas duas praeditum. Scutum sulcis quinque quorum duo anteriores conjuncti. Areae scuti abdominalis I, II, IV ac V, segmentum dorsalis liberum primum ac anale ineremia; area III spinas duas praeditum; segmenta dorsalia libera I ac II spinas duas (in femina valde robustiores), armata. Palpi robusti, femore spinam apicalem robustam armato. Articuli tarsales: 6, plusquam 6 (en tarsis alteris omnibus). Typus:*

### **Carampangue ingens, sp. n.** (Figs. 14 y 15)

♂ y ♀, 15 mm.

Fémures del macho: 10, 18, 15, 20 mm. De la hembra: 8, 15, 12, 18 mm. Borde anterior granuloso. Prominencia ocular muy ancha (sobre todo en la hembra), lisa, ligeramente cóncava, con dos pequeñas espinas, más robustas en la hembra. Cefalotórax con granulado irregular tras la prominencia ocular, más abundante en el macho. Escudo abdominal con las áreas I y IV divididas, inermes, de granulado irregular en el macho, con una hilera de granos más gruesos en la hembra; area II inerte, con una hilera de granos (y algunos granitos más en el ♂; area IV con dos espinas y una (♀) o dos ♂ hileras de granos. Bordes laterales lisos, *chagrinés*. Borde posterior y segmentos libres dorsales con una hilera de granos; los segmentos II y III con dos espinas, pequeñas en el macho, robustísimas en la hembra. (El alotipo ♀ presenta una espina anómala a la izquierda de las espinas del segmento libre dorsal II). Opérculo anal con granulado irregular. Segmentos libres ventrales con una hilera de granos pilíferos. Area estigmática y cara ventral de las coxas con granulación abundante, las coxas I con una hilera de granos mucho más gruesos.

Palpos maxilares: trocanter con un grano con espinita, en la tercera parte apical de la cara ventral del artejo; fémur con una espinita ventral, en la tercera parte basal, y una robusta espina apical interna; patela inerte; tibia con cinco espinas en el lado externo y cuatro en el interno, tarso con tres de ambos lados.

Patas IV del macho: coxa con densa granulación en el borde externo, lisa en la mitad interna y en el borde posterior, con pequeña apófisis cónica interna y robustísima apófisis externa,

torcida, inclinada hacia atrás y hacia fuera; trocanter mucho más largo que ancho, con pequeña apófisis cónica en la tercia

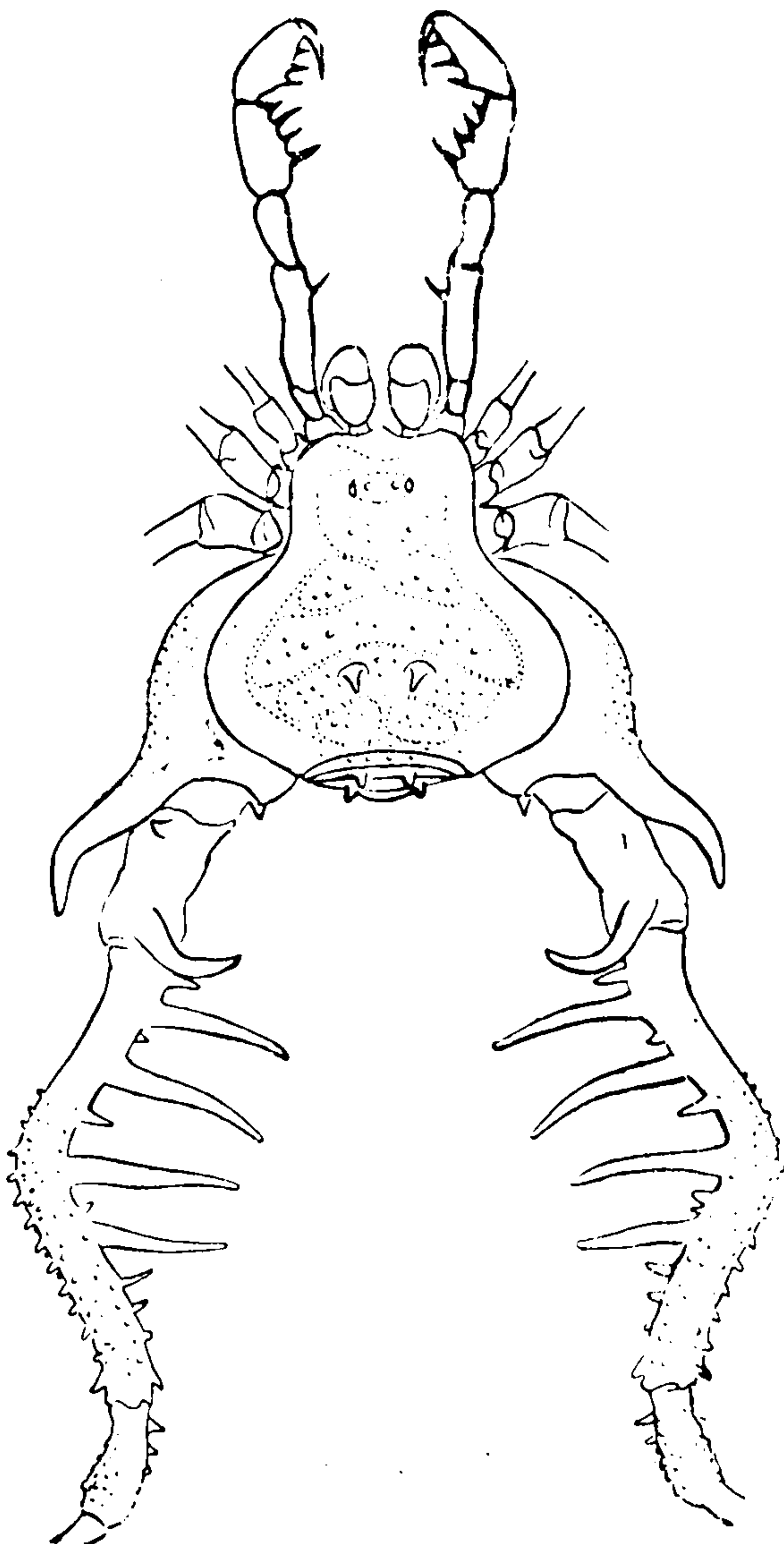


Fig. 14. - *Carampangue ingens* M.-L. (♂)

parte basal y robusta apófisis torcida, dirigida hacia dentro; fémur sinuoso, corvado en S, con una hilera de pequeños dien-

tes en el borde externo (dos tercias partes apicales) y cuatro larguísimas y robustísimas espinas, que alternan con cinco mucho menores, en el borde interno; patela y tibia granuladas, la tibia con tres espinas apicales.

Cuerpo castaño - negro, reticulado y marmorado de rojizo; patas rojizas con el ápice de los fémures y de las tibias amarillos. Las espinas de los segmentos libres dorsales rojizos, de puntas amarillas.

Hab.: Carampangue (Chile).

Coll.: W. Reed.

Holotipo y alotipo: En el Museo de Rio Janeiro

### Singram, g. n.

*Tuber oculiferum spinam unam praeditum. Scutum sulcis quinque, quorum duo anteriores conjuncti. Areae scuti abdomi-*

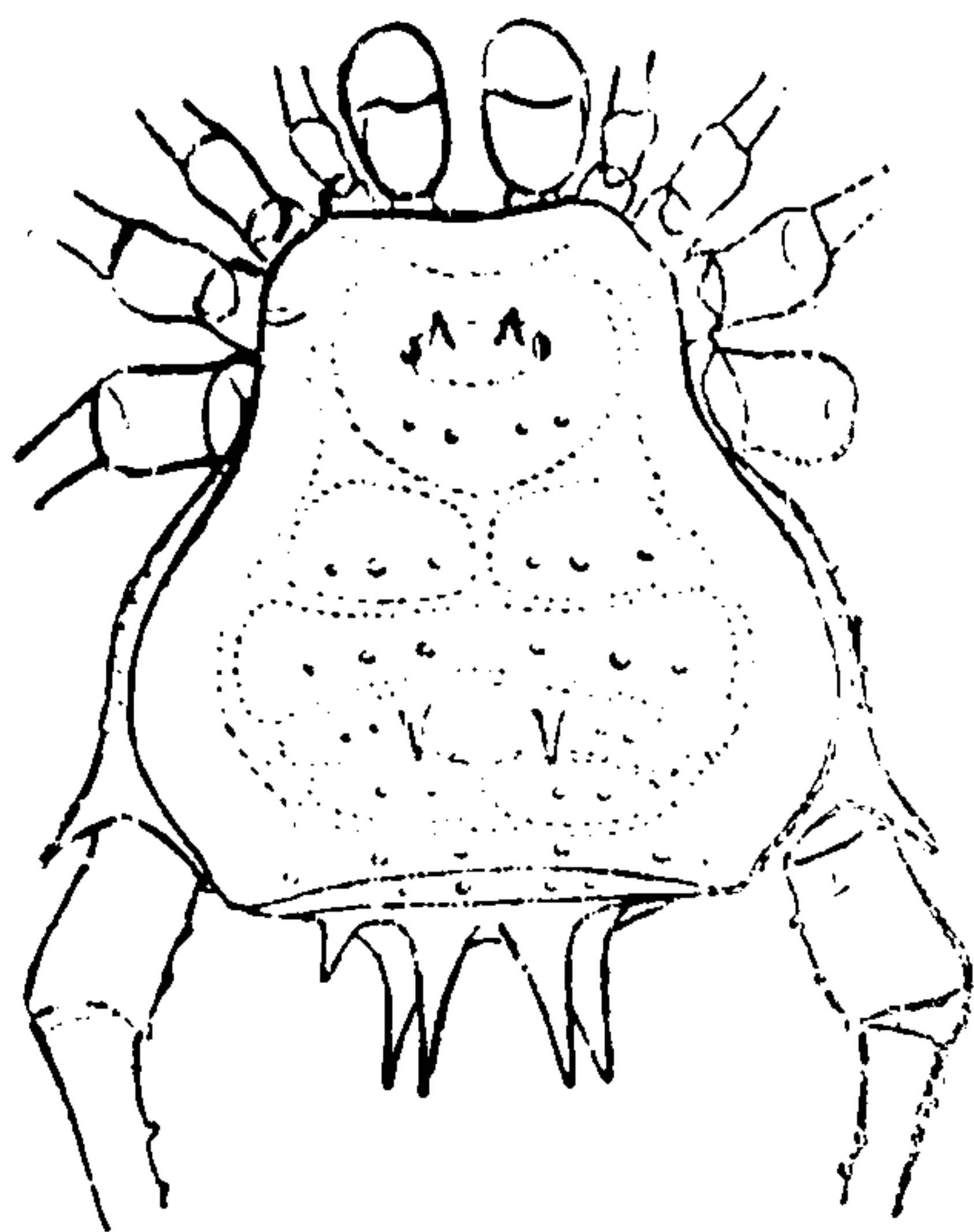


Fig. 15. *Carampangue ingens* M.-L. (♀)

*nalis IV ac V, segmenta dorsalia libera ac analia inermia; areae scuti I ac II tuberculis duobus praeditae; area III spinas duas armata. Palpi robusti, femore spinam apicalem armato. Articuli tarsales: 6, plusquam 6, 6, 6. Typus:*

### *Singram simplex*, sp. n. (Fig. 16)

♂ y ♀ 4 mm.

Fémures del ♂: 1,8 - 3 - 2,5 - 4,5 mm.; de la ♀: 1,6 - 2,5 -

2,8 mm. Patas del ♂ : 6 - 11,5 - 8 - 15 mm; de la ♀ : 5,8 - 10 - 10,3 mm.

Borde anterior del cefalotórax liso, con una pequeña elevación en el medio, que presenta rugosidad. Prominencia ocular muy ancha, con una espina en el medio y cuatro granos. Cefalotórax liso, con dos granos tras la prominencia ocular.

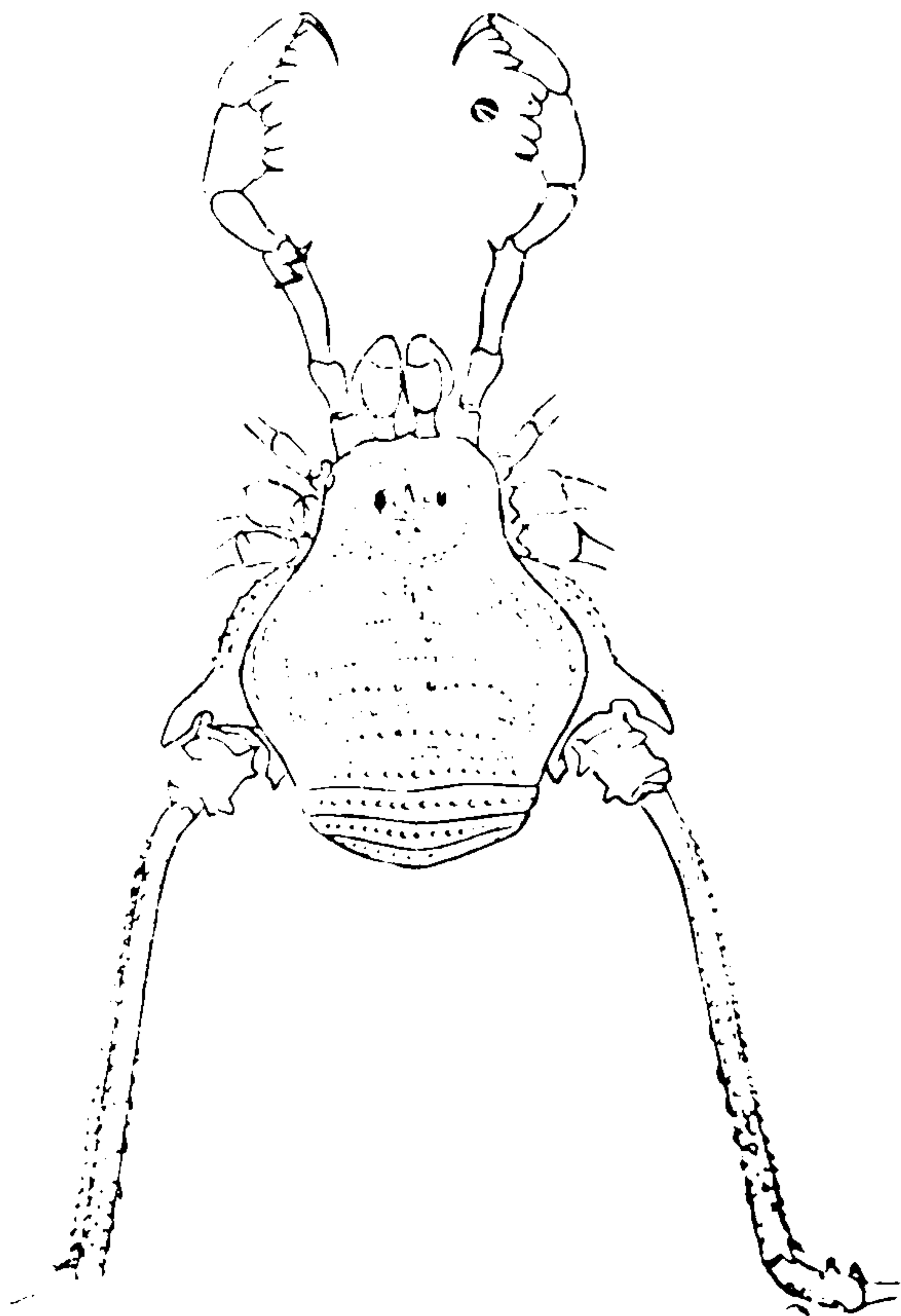


Fig. 16.—*Singram simplex* M. L. (♂)

Areas I y II del escudo abdominal lisas, con dos tubérculos romos en el medio, el área I dividida. Área III con dos espinas (un poco mayores en la hembra), y una hilera de gruesos granos. Bordes laterales, área V y segmentos dorsales libres con una hilera de gruesos granos: Opérculo anal con granulado irregular. Segmentos ventrales libres con una hilera de gra-



nitos. Área estigmática y cara ventral de las coxas con granulación fina compacta.

Palpos maxilares: trocanter con un grano con espinita en la cara ventral; femur con dos espinas ventrales basales y una mayor, apical interna; patela inerme; tibia y tarso con tres espinas ventrales en el lado externo y cuatro en el interno. Artículos tarsales 6, 10, 6, 6.

Patas IV del macho: coxa granulosa, con dos apófisis apicales cortas, truncadas, la externa mayor; trocanter con un tubérculo basal externo y una espina apical interna; fémur derecho con hileras de pequeños tubérculos cónicos.

Color general pardo, lavado de negro.

Hab.: Isla S. Sebastiao (S. Paulo).

Coll.: F. Lange de Morretes.

Tipo y alotipo: en el Museo Paulista.

RÍO JANEIRO, Junio de 1937.



## DESCRIPCION DE UNA CLAVA CEFALOMORFA DE PIEDRA, ENCONTRADA EN CASABLANCA

POR EL

DR. ROBERTO GAJARDO T.

Mientras se araba un campo en el vecino fundo «La Vega», de don Francisco Castro, un arado extrajo a la superficie un cuerpo duro y blanquizco, con formas de clava. Resultó ser una valiosa pieza arqueológica en excelente estado de conservación, pues el arado sólo le hizo una ligera escoriación en la superficie de una de sus caras.

Pertenece al escaso grupo de las clavas cefalomorfas de piedra de tipo chileno, de las cuales ha hecho interesante descripción en un estudio de conjunto el Prof. Carlos S. Reed.

La clava cefalomorfa es un objeto formado por un disco y un cilindro, dicho en otra forma, es un disco con mango. Su conformación habla claramente de que estaba destinado a ser llevado en la mano o bien colgado, a juzgar por un agujero que posee el mango en su extremo libre. El ejemplar encon-