

NOTAS ORNITOLÓGICAS

POR EL

DR. RODULFO A. PHILIPPI B.

Jefe de la Sección Ornitología Chilena del Museo Nacional de Chile

Gracias a la amabilidad del Prof. Porter podremos informar desde ahora, en forma breve, las principales observaciones efectuadas durante el año.

Estas se referirán a estudios hechos en excursiones y a otros realizados en las colecciones ornitológicas de que disponemos.

1. *Phalcoboenus albogularis*, Gould, especie nueva para la fauna ornitológica chilena.

Esta especie había sido encontrada hasta hoy día en la República Argentina, en la región patagónica, desde la Gobernación de Río Negro hasta la de Tierra del Fuego. En esta última región Mr. P. W. Reynolds observó ejemplares en localidades muy cercanas a la frontera chilena (El Hornero, vol. V).

Revisando las aves traídas por la expedición del Museo Nacional al Aysen en el verano de 1934, encontramos un ejemplar de esta especie, que puede verse en la lámina adjunta. Se trata de un macho adulto en bello plumaje, capturado en Enero de 1934 en la Estancia Coyhaique. Ya a primera vista se podía apreciar que era una especie distinta de *Phalcoboenus megalopterus*, Meyen. En Febrero del presente año (1937), tuvimos la suerte de recorrer esas mismas regiones y pudimos encontrar la misma especie en Coyhaique y también en los

alrededores de Balmaceda, a 80 kilómetros al sur de la anterior. Allí es llamado carancho negro, para diferenciarlo del carancho vulgar (*Polyborus plancus*, Miller), con el que anda casi siempre en compañía. Generalmente se ven ejemplares

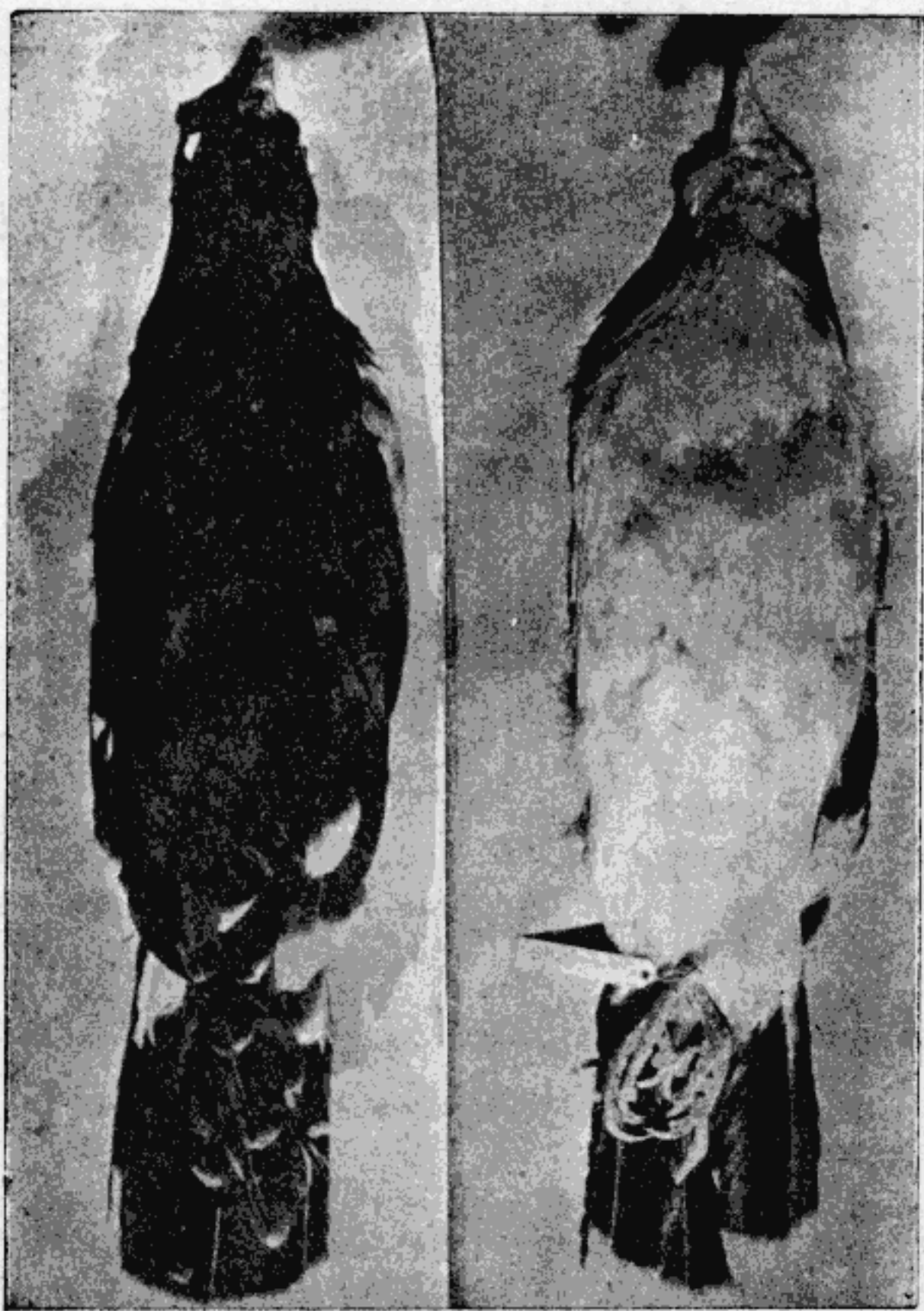


Fig. 29.—*Phalcoboenus albogularis*, Gould.

Izq.ª: Aspecto dorsal.

Der.ª: Aspecto ventral.

solitarios, apareciendo en mayor número, solo cuando hay animales muertos. En esas ocasiones se disputan la presa con los jotes, caranchos y buitres. *Ph. albogularis* nidifica en la región, y es muy perseguido, por suponer los habitantes que ataca al ganado ovejuno.

En los estudios ornitológicos este especie ha sido confundida con frecuencia con el traro o tiuque cordillerano (*Ph. megalop-*

terus, Meyen), que habita desde Arica hasta Colchagua. En estado adulto son de fácil diferenciación, no así, en plumaje juvenil, donde el color café común a las dos especies puede inducir a confusiones (A. Wetmore).

2. *Muscisaxicola albilora*, Lafresnaye en la provincia de Aysen.

Hasta hoy día se sostenía que esta avecita vivía en Chile sólo en las provincias de Aconcagua, Santiago, O'Higgins y Colchagua. También se ha encontrado en Bolivia, Perú y sur del Ecuador.

En el viaje que hicimos al Aysen en Febrero de 1937 encontramos este tiránido en Coyhaique, donde capturamos un macho adulto (N.º 660, col. R. A. Ph. B.) y en Balmaceda capturamos otro macho adulto (N.º 661, col. R. A. P. B.). Son ejemplares típicos e iguales a los que poseemos de la cordillera de Santiago. Fueron los dos únicos ejemplares que vimos durante nuestra estadía en el Aysen. Andaban en compañía de bandaditas de *Muscisaxicola macloviana mentalis*, Lafr. & D'Orb. que allá es muy abundante.

Con estas observaciones hay que extender la distribución geográfica de *M. albilora* hasta la provincia de Aysen.

3 *Muscisaxicola maculirostris maculirostris*, Lafr. & D'Orb. en Aysen.

A esta especie la obra de Hellmayr le da una distribución geográfica en Chile desde Arica hasta Cautín. Nosotros capturamos ejemplares en la provincia de Aysen en Febrero de 1937. Una pareja se obtuvo en el valle del río Coyhaique, cerca de la estancia; y la otra pareja en los orígenes del río Simpson, no lejos de Balmaceda. Este hallazgo no es tan sorprendente pues en el Museo Británico hay ejemplares de Patagonia, pero sin especificar localidad, (Cat. B. B. Mus. XIV, 59. Dunford).

4. *Columbina picui picui*, Temminck en la provincia de Atacama.

A esta palomita se le fijaba una distribución geográfica reducida a la zona comprendida entre las provincias de Aconcagua y Malleco (C. E. Hellmayr).

En Abril de 1937, el señor Carlos Vergara, distinguido taxidermista, nos envió una pequeña colección de aves capturadas en las cercanías de Copiapó, entre éstas venían cinco ejemplares de *Columbina picui picui*, que ingresaron a nuestra colección. Son los siguientes:

N.º 730. inm. 14, Mar. 1937. Punta del Cobre.

N.º 731. h. ad. 14. Mar. 1937. Punta del Cobre.

N.º 732. h. inm. 14. Mar. 1937. Punta del Cobre. (Enviado al Field Museum).

N.º 734. m. ad. 6. Feb. 1937. Tierra Amarilla.

N.º 735. h. ad. 6 Febr. 1937. Tierra Amarilla.

Estas localidades están situadas en el valle de Copiapó. Según el señor Vergara son bastante comunes y residentes en la región.

Provisoriamente tenemos que considerar que *C. p. picui* se extiende en Chile desde Malleco hasta Atacama.

5. *Netton flavirostre oxypterum*, Meyen encontrado en la provincia de Atacama y cerca de la costa.

Entre los ejemplares enviados por el señor Vergara venía un bello ejemplar de este pato. Se trata de un macho adulto, capturado en Punta del Cobre el 10 Abr. 1937. (N.º 763. Col. R. A. Ph. B.).

N. Flavirostre oxypterum se diferencia claramente de *N. flavirostre flavirostre* por su mayor tamaño, pico más fuerte, superficie dorsal más pálida y el vientre con escasas pintas.

N. f. oxypterum es considerado como un pato habitante de la zona de la puna de las provincias de Antofagasta y Tarapacá. Sin embargo, en el Museo Nacional hay un ejemplar de esta especie, que fué descrito por los señores R. A. Philippi y Landbeck con el nombre de *Querquedula angustirostris*, Ph. & Land. Este ejemplar, totalmente semejante al nuestro en su aspecto exterior, fué capturado por Mr. Frobeen en la laguna de Chacalluta, en el mes de Julio de 1852. Chacalluta es un sitio situado en la costa a unos 15 kilómetros al norte de la ciudad de Arica. Erróneamente los señores Phillippi y Landbeck, al hacer su publicación original, dan la localidad del tipo de *Q. angustirostris* como la laguna peruana de Cucullata. En el catálogo original de Mr. Frobeen, dice claramente Laguna de Chacalluta.

Punta del Cobre está situado en el valle del río Copiapó a unos 40 kilómetros de la costa (Caldera). Del record de Mr. Frobeen y del hallazgo del señor Vergara concluimos que este pato tiene su límite sur de dispersión en la provincia de Atacama y que ocasionalmente también puede hallarse cerca de la costa.

6. *Pteroptochus megapodius*, King. en el departamento de Vallenar (Atacama).

Nuestro amigo el distinguido ornitólogo Mr. William R. Millie de Vallenar nos envió en Agosto de este año (1937) un ejemplar de esta especie. Este había sido capturado en El Donkey, Quebrada Algarrobal, Departamento de Vallenar.

Nos llamó la atención que este ejemplar es mucho más pequeño y de coloración más pálida que los numerosos que poseemos de la provincia de Santiago. Es necesario reunir más ejemplares de la provincia de Atacama para poder hacer comparaciones y llegar a conclusiones.

Por el momento el hallazgo de Mr. Millie extiende la distribución geográfica de la «turca» hasta la provincia de Atacama (parte sur).

7. *Sobre Actitis macularia L.*

En el Boletín del Museo Nacional, T. XV, año 1936. pág. 18 decíamos que el ejemplar de esta especie encontrado en la colección Frobeen bajo el nombre de *Actitis lunata*, Ph. & Land. era un inmaduro de *A. macularia*.

Un estudio más detenido y la comparación que hemos hecho con un ejemplar capturado en Estados Unidos y que nos proporcionó Mr. D. S. Bullock, nos permite ahora corregir el error cometido. *A. lunata* es in duda un ejemplar adulto de *Actitis macularia*, L. pero en plumaje de invierno.

